

O PROFESORADO

VI.1. PROFESORADO PÚBLICO E PRIVADO

O sistema educativo en Galicia, ó igual que no conxunto español, conta con dous grandes colectivos de profesores, de acordo coa natureza do centro onde desenvolven o seu labor: o profesorado público e o profesorado privado, en coherencia coa LODE e outras normativas que establecen que son centros públicos aqueles nos que o titular é un poder público e centros privados aqueles nos que o titular é unha persoa física ou xurídica de carácter privado.

En consecuencia pódese dicir de xeito xeral, agás excepcións, que os docentes están basicamente en dúas situacións: a de funcionarios públicos, propia dos profesores dos centros públicos, e a de traballadores por conta allea, característica dos profesores dos centros privados. Isto supón unha gran diferenza entre os dous colectivos en relación con condicións de acceso, remuneracións, estabilidade, horario de dedicación, etc.

1.1. O réxime estatutario do profesorado público.

O profesorado público, pola súa dobre condición de funcionario e docente, está sometido, por un lado, á lexislación xeral propia dos funcionarios e, por outro, á específica para o sistema educativo. Isto supón que as normas que afectan a este colectivo atópanse espalladas en diversas disposicións. Na actualidade o panorama é complexo pola proliferación lexislativa froito das normativas das diferentes Autonomías. A este respecto hai que ter en conta que o profesorado público, a pesar de ser seleccionado desde hai anos a través de convocatorias públicas das distintas autonomías, intégrase en corpos de carácter nacional, podendo en consecuencia desenvolver a súa actividade en calquera punto de España.

Así pois, en relación co status de funcionario, a raíz do traspaso de competencias en materia educativa, levada a cabo polos Reais Decretos 1763/1982 do 24 de xullo (DOG 18/8/82), 2794/1986 do 30 de decembro (BOE 29/1/87) e 1724/1987 do 18 de decembro (DOG 26/2/88), o profesorado público de Galicia pasou a depender da Administración da Comunidade Autónoma de Galicia. En consecuencia, as normas básicas relacionadas con este aspecto, e que afectan ós profesores públicos de Galicia están contidas nas seguintes disposicións:

- Lei 30/1984 do 2 de agosto de medidas para a Reforma da Función Pública (BOE do 3 de agosto) de forma especial na súa adicional décimoquinta, modificada pola Lei 23/1988 de 28 de xullo (BOE do 29 de xullo). O artigo 1 desta última establece cales se consideran bases do réxime estatutario dos funcionarios públicos, e polo tanto aplicables ó persoal de tódalas Administracións Públicas.
- Lei 4/1988 do 26 de maio da Función Pública de Galicia (DOG do 1 de xuño). No seu artigo 1.2 establécese que se poderán dictar normas especiais para adaptar esta lei ás peculiaridades do persoal docente.
- Decreto 91/1991, do 20 de marzo, polo que se aproba o Regulamento de integración dos funcionarios na Administración da Comunidade Autónoma de Galicia (DOG do 25 de marzo).

- Decreto 92/1991, do 20 de marzo, polo que se aproba o Regulamento de situacións administrativas de funcionarios da Administración da Comunidade Autónoma de Galicia (DOG do 25 de marzo).
- Decreto 93/1991, do 20 de marzo, polo que se aproba o Regulamento de provisión de postos de traballo, formación profesional e promoción interna (DOG 25 de marzo).
- Decreto 94/1991, do 20 de marzo, polo que se aproba o Regulamento de réxime disciplinario dos funcionarios da Comunidade Autónoma de Galicia.

Mesmo habería que ter en conta os preceptos non derogados da lei de Funcionarios de 1964 e o Real Decreto 895/1989, do 14 de xullo.

O réxime estatutario dos funcionarios públicos estrutura o conxunto de funcionarios da función pública docente nun sistema de corpos, adaptados ós distintos niveis nos que se articula o sistema educativo, sendo a súa actual conformación un parcial resultado de ordenacións pasadas.

A Lei Xeral de Educación de 1970 establecía no seu artigo 108 os seguintes Corpos Especiais docentes para as ensinanzas non universitarias:

- Corpo de Profesores de EXB
- Corpo de Catedráticos Numerarios de Bacharelato
- Corpo de Profesores Agregados de Bacharelato
- Corpo de Profesores de Ensinanzas Especializadas
- Corpo de Catedráticos Numerarios de Formación Profesional
- Corpo de Agregados de Formación Profesional

Cómpre salientar que no momento de entrada en vigor da Lei 30/1984, 14 anos despois, os corpos e escalas existentes non coincidían cos previstos na Lei Xeral de Educación a pesar do establecido na súa disposición transitoria 6ª.

Na adicional decimoquinta da Lei 23/1988 que modifica a Lei de Medidas para a Reforma da Función Pública establécese a seguinte estrutura:

Corpos:

1. Catedráticos Numerarios de Bacharelato. (Intégranse neste corpo os funcionarios da Escala de Profesores Numerarios e Psicólogos de Ensinanzas Integradas que estean en posesión do título de Doutor, Licenciado, Enxeñeiro, Arquitecto ou equivalente e non reúnan as condicións requiridas no apartado 8 da Disposición Adicional decimoquinta para integrarse no Corpo de Profesores titulares de Escolas Universitarias).
2. Profesores Agregados de Bacharelato. (Intégranse neste corpo os funcionarios da Escala Técnico Docente da Institución "San Isidro" que estean en posesión do título de Doutor, Licenciado Enxeñeiro, Arquitecto ou equivalente).
3. Profesores Numerarios de Escolas de Mestría Industrial. (Intégranse neste Corpo os funcionarios da Escala de Materias Técnico-Profesionais e Educadores de Ensinanzas Integradas que non reúnan as condicións requiridas no apartado 8 da Disposición Adicional decimoquinta para integrarse no Corpo de Profesores Titulares de Escolas Universitarias, e os funcionarios do Corpo de Profesores Especiais de Escolas de Mestría Industrial e da Escala Docente "A" da AISS).
4. Mestres de Taller de Escolas de Mestría Industrial. (Intégranse neste corpo os funcionarios da Escala de Profesores de Prácticas e Actividades de Enseñanzas Integradas e da Escala Docente "B" da AISS).
5. Profesores de Educación Xeral Básica.

6. Catedráticos Numerarios de Conservatorios de Música, Declamación e Escola Superior de Canto.
7. Profesores Especiais de Conservatorios de Música, Declamación e Escola Superior de Canto.
8. Profesores Auxiliares de Conservatorios de Música, Declamación e Escola Superior de Canto.
9. Profesores de Termo de Escolas de Artes Aplicadas e Oficios Artísticos.
10. Mestres de Taller de Escolas de Artes Aplicadas e Oficios Artísticos.
11. Axudantes de Taller de Escolas de Artes Aplicadas e Oficios Artísticos.
12. Catedráticos Numerarios de Escolas Oficiais de Idiomas.
13. Profesores Agregados de Escolas Oficiais de Idiomas.

Coa publicación da Lei Orgánica 1/1990 de 3 de outubro, de Ordenación Xeral do Sistema Educativo establécese unha nova estrutura das ensinanzas, o que supón unha nova reestructuración dos corpos docentes, que se explicitan nas Disposicións Adicionais Décima e Decimocuarta:

En Ensinanzas de Réxime Xeral:

1. Corpo de mestres. (Intégranse neste corpo os funcionarios pertencentes ó corpo de Profesores de Educación Xeral Básica e, nas condicións que o Goberno estableza, os funcionarios pertencentes ó corpo de Profesores de Educación Xeral Básica de Institucións Penitenciarias).
2. Corpo de profesores de Ensino Secundario. (Intégranse neste corpo os funcionarios pertencentes ós corpos de Catedráticos Numerarios e Profesores Agregados de Bacharelato e Profesores Numerarios de Escolas de Mestría Industrial).
3. Corpo de Profesores Técnicos de Formación Profesional. (Intégranse neste corpo os funcionarios do corpo de Mestres de Taller de Escolas de Mestría Industrial).

Nas Ensinanzas Especiais:

4. Corpo de Profesores de Música e Artes Escénicas. (Intégranse neste corpo funcionarios pertencentes ó corpo de Profesores Auxiliares de Conservatorios de Música, Declamación e Artes Escénicas).
5. Corpo de Catedráticos de Música e Artes Escénicas. (Intégranse neste corpo os funcionarios pertencentes ós corpos de Profesores Especiais e Catedráticos de Conservatorios de Música, Declamación e Escola Superior de Canto).
6. Corpo de Mestres de Taller de Artes Plásticas e Deseño. (Intégranse neste corpo os funcionarios pertencentes ós corpos de Axudantes e Mestres de Taller das Escolas de Artes Aplicadas e Oficios Artísticos).
7. Corpo de Profesores de Artes Plásticas e Deseño. (Intégranse neste corpo os funcionarios pertencentes ós corpos de Profesores Numerarios de Entrada e Profesores Numerarios de Termo das Escolas de Artes Aplicadas e Oficios Artísticos).
8. Corpo de Profesores de Escolas Oficiais de Idiomas. (Intégranse neste corpo os funcionarios pertencentes ós Corpos de Profesores Agregados e Catedráticos Numerarios de Escolas Oficiais de Idiomas).

1.2. O réxime laboral do profesorado privado.

O Réxime Laboral do profesorado privado réxese pola lei 8/1980 de 10 de marzo (Estatuto dos Traballadores) e polos seus convenios colectivos.

No que respecta ós centros privados concertados o Título IV da LODE e concretamente o artigo 60 e seguintes, establece o procedemento de provisión de postos vacantes de persoal docente nos devanditos centros.

1.3. Acceso á función pública docente.

O acceso ós corpos docentes ós que se refire a Lei Orgánica 1/1990 (LOXSE) regulaméntase de forma transitoria polo Real Decreto 574/1991 do 22 de abril (BOE do 23 de abril). A súa aplicación vén limitada segundo o artigo 1 do citado Real Decreto ás tres primeiras convocatorias que efectúen o Ministerio de Educación e Ciencia e os órganos correspondentes das Comunidades Autónomas.

O Real Decreto 850/1993, polo que se regula o ingreso e a adquisición de especialidades nos Corpos de Funcionarios Docentes a que se refire a Lei Orgánica 1/1990, establece o procedemento que deberá regula-lo acceso ós corpos docentes unha vez superado o período transitorio citado no punto anterior.

Dado que as Comunidades Autónomas con competencias fan convocatorias independentes, na actualidade dáse a situación de que mentres nalgunhas, caso do territorio xestionado polo Ministerio de Educación e Ciencia, esgotaron xa o período transitorio, outras, entre elas Galicia, aínda non fixeron máis que unha soa convocatoria. No caso de Galicia a primeira convocatoria, feita por Orde do 23 de abril de 1991 (DOG do 26 de abril) para o Corpo de Mestres e por Orde de 24 de abril de 1991 para os Corpos de Profesores de Ensinanza Secundaria, Profesores Técnicos de Formación Profesional, Profesores de Música e Artes Escénicas, Profesores e Mestres de Taller de Artes Plásticas e Deseño e Profesores de Escolas Oficiais de Idioma, foi recorrida por opositores que se consideraban discriminados nos seus dereitos, debido ó baremo do concurso de méritos previo, e está pendente de resolución do Tribunal Supremo. Consecuencia disto foi que a segunda convocatoria feita polas Ordes de 6 de maio de 1992 para o Corpo dos Mestre e de 28 de abril de 1992 (ambas no DOG do 7 de maio) fora suspendida cautelarmente por dúas sentencias do Tribunal Superior de Galicia de dezanove e vinteseis de novembro de 1992. Así pois dáse o caso que na actualidade ámbolos dous Reais Decretos están en vigor, segundo a situación ó respecto de cada territorio autonómico.

Debido a isto a situación actual en Galicia é un tanto confusa, xa que hai varios colectivos interesados no contencioso dos accesos á función pública docente, con situacións moi dispares e incluso con intereses enfrontados.

Especial motivo de preocupación existe en relación coa suspensión da celebración de concursos para o acceso ós corpos docentes. Isto está levando a un incremento notable do número de profesores en situación eventual, coa conseguinte precariedade do emprego no sector docente, e a constante mobilidade e provisionalidade do persoal, que impide un auténtico labor de continuidade nos claustros, e o acometemento de proxectos educativos estables. Por forza isto terase que traducir nun inevitable descenso nos niveis de calidade do ensino.

1.4. Promoción docente.

A Disposición Adicional Decimosexta da Lei Orgánica de Ordenamento Xeral do Sistema Educativo (LOXSE) establece unha serie de directrices encamiñadas a fomentar a mobilidade entre os corpos docentes.

As citadas directrices foron desenvolvidas polo Real Decreto 575/1991 do 22 de abril xa citado, que regula a mobilidade entre os corpos docentes e a adquisición da condición de catedrático. Entre outras cousas establece que:

- Nas convocatorias de acceso ós corpos de Profesores de Ensino Secundario e profesores de Artes Plásticas e Deseño, reservaranse o 50% das prazas para os funcionarios dos corpos e escalas docentes clasificados como B, que posúan a titulación esixida para o ingreso nos referidos corpos e con oito anos de servizo como funcionario de carreira no corpo de orixe.
- Poderán adquiri-la "condición de catedrático" os funcionarios dos corpos de Profesores de Ensino Secundario, Profesores de Artes Plásticas e Deseño e Profesores das Escolas Oficiais de Idiomas con oito anos de servizo como funcionarios de carreira na mesma especialidade.
- As Administracións educativas fomentarán convenios coas Universidades de cara a facilitar a incorporación ós departamentos universitarios dos profesores dos corpos docentes.

Na mesma liña das directrices anteriores pode considerarse o acceso á función inspectora, apuntado na Adicional Decimoquinta da Lei 30/1984, modificada pola Lei 23/1988, e desenvolvida por distintos decretos para cada autonomía. No caso de Galicia está recollido no Decreto 135/1993 (DOG do 29 de xuño), polo que se regulan as funcións e organización da Inspección Educativa da Comunidade Autónoma de Galicia.

Tanto a convocatoria de acceso ós corpos docentes, feita pola Administración da Comunidade Autónoma de Galicia, do ano 1991 coma a do ano 92, actualmente suspendida coma xa se dixo polo Tribunal Superior de Galicia, (Orde do 28 de abril) recollían a vez de reserva do 50% das prazas para os funcionarios dos corpos docentes do grupo B.

A primeira convocatoria, e única polo momento, para a adquisición da condición de catedrático fíxose en Galicia por Orde do 12 de decembro de 1991 (DOG do 31 de nadal). O número de prazas convocadas foi de 400, distribuídas segundo se ve no cadro VI.1. e foi resolta por Orde do 7 de agosto de 1992 (DOG do 18 de agosto). Ademais recoñéceselle a condición de catedrático, por lei, a tódolos funcionarios pertencentes ó corpo de Catedráticos Numerarios de Bacharelato e ó Corpo de Profesores de Termo das Escolas de Artes Aplicadas e Oficios Artísticos.

CADRO VI.1

PRAZAS CONVOCADAS PARA A ADQUISICIÓN DE CONDICIÓ DE CATEDRÁTICO (O. 12/12/91)

CORPO DE PROFESORES	Especialidade	N.º Prazas
* DE ENSINO SECUNDARIO		10
	Filosofía	3
	Grego	7
	Latín	50
	Língua Castelá e Literatura	50
	Xeografía e Historia	53
	Matemáticas	40
	Física e Química	25
	Bioloxía e Xeoloxía	14
	Debuxo	15
	Francés	40
	Inglés	15
	Língua e Literatura Galegas	25
	Tecnoloxía administrativa	43
— DE ESCOLAS OF. DE IDIOMAS	Restantes especialidades	5
— DE ARTES PLÁST. E DESEÑO		5
TOTAL		400

En relación coa función inspectora, a primeira convocatoria feita en Galicia ó amparo da Adicional Decimoquinta da Lei 30/1984 fíxose por Orde do 12 de marzo de 1987 (DOG do 30 de marzo), pola que se convoca concurso de méritos para a provisión de postos da función inspectora educativa entre funcionarios de corpos docentes. O número de prazas ofertadas foi de 11 (3 para o nivel de EXB, 2 para o de BUP, 5 para o de FP e 1 para o de Artes Aplicadas e Oficios Artísticos) ás que se lle engadiron as vacantes da convocatoria de postos de función inspectora para a súa provisión entre funcionarios pertencentes ó corpo de Inspectores ó Servicio da Administración educativa, feita por Orde do 11 de marzo de 1987.

O concurso resolveuse por Orde de 17 de setembro de 1987 (DOG do 24 de setembro), modificada por Orde do 18 de febreiro de 1988, adxudicándose un total de 20 prazas (10 do nivel de EXB, 5 de BUP, 4 de FP e 1 de Artes Aplicadas e Oficios Artísticos).

É de sinalar que na última convocatoria, feita por Orde do 30 de xuño de 1993 (DOG do 8 de xullo), pola que se convoca concurso de traslados para a provisión de postos da función inspectora educativa, preséntanse algunhas modificacións importantes en relación coas convocatorias anteriores, consecuencia da entrada en vigor do xa citado Decreto 135/1993. Segundo os requisitos fixados para as distintas prazas ofertadas (cadro VI.2) desaparece practicamente o concepto de nivel e aparece o de área. A área de Letras comprende as especialidades de filosofía, grego, latín, l. castelá e literatura, xeografía e historia, francés, inglés, l. e literatura galegas e música. A área de Ciencias comprende as especialidades de matemáticas, física e química, ciencias naturais, debuxo e educación física. A área tecnolóxica comprende tódalas especialidades específicas de formación profesional.

CADRO VI.2

RELACIÓN DE PRAZAS OFERTADAS NO CONCURSO DE TRASLADOS PARA A PROVISIÓN DE POSTOS DE FUNCIÓN INSPECTORA EDUCATIVA DE GALICIA (O.30/6/93).

	Área	N.º	Experiencia no Nivel Educativo
	LETRAS	6	BUP/FP
	CIENCIAS	5	BUP/FP
	TECNOLOXÍA	3	BUP/FP
	—	4	PRIMARIA-EXB
TOTAL		18	

1.5. Cadros de persoal e mobilidade do profesorado.

No cadro VI.3 recóllense os cadros de persoal do profesorado dos centros públicos da Comunidade Autónoma de Galicia para o curso 1992/93, clasificadas segundo o grupo e corpo de pertenza.

CADRO VI.3

CADROS DE PERSOAL DO PROFESORADO DA COMUNIDADE AUTÓNOMA DE GALICIA NO CURSO 92/93.

Grupo	Corpo	Prazas
A	Profesores de Enseñanza Secundaria	10.996
A	Catedrático de Música e Artes Escénicas	7
A	Profesores de Música e Artes Escénicas	128
A	Profesores de Artes Plásticas e Deseño	83
A	Profesores de Escolas de Idiomas	138
B	Mestres	15.992
B	Profesores Técnicos de FP	1.820
B	Mestres de Taller de Artes Plásticas	45
	TOTAL	29.209

Polo que respecta á provisión de postos, a Administración educativa da Comunidade Autónoma de Galicia, ó igual que as demais administracións educativas, convoca periodicamente concurso de traslados de ámbito nacional para cubri-las vacantes do profesorado existentes nos centros docentes da Comunidade. Debido ás peculiaridades dos distintos corpos fanse dúas convocatorias, unha para o corpo de mestres e a outra para os restantes corpos de ensinanza non universitaria.

En relación coas disposicións normativas que regulan a mobilidade dos funcionarios que pertencen ó corpo de mestres cabe subliña-lo Real Decreto 895/1989 de 14 de xullo (BOE 20/7/89), polo que se regula a provisión de postos de traballo en centros públicos de preescolar, Educación Xeral Básica e Educación Especial, que deu lugar, en Galicia, á publicación da Orde de 22 de maio de 1990 (DOG 7/6/90), pola que se establece o sistema para a adscrición do profesorado de EXB con destino definitivo. Dito Real Decreto foi parcialmente modificado polo Real Decreto 1664/1991 de 8 de novembro (BOE 22/11/91). Modificacións recollidas, para a Comunidade Autónoma de Galicia na Orde do 10 de abril de 1992 (DOG 24/4/92), pola que se establece o procedemento para solicitar novas certificacións de habilitación por parte dos funcionarios pertencentes ó corpo de mestres con destino na Comunidade.

Como aplicación de ámbolos dous Reais Decretos, e dado o carácter nacional que teñen os concursos de traslados, anualmente o Ministerio de Educación dicta unha "orde marco", de aplicación no ámbito estatal, pola que se establecen as normas xerais de procedemento ás que deben atermos as convocatorias de concurso para provisión de postos de traballo en centros públicos. O concurso de traslados da Comunidade Autónoma de Galicia para funcionarios pertencentes ó corpo de mestres correspondente ó curso 1992/93 foi convocado por Orde do 15 de outubro de 1992 (DOG 20/10/92) de conformidade co disposto na Orde ("marco") do 7 de outubro de 1992 (BOE 9/10/92).

Polo que respecta ós outros niveis educativos hai que facer referencia ó Real Decreto 1701/1991 do 29 de novembro (BOE 2/12/91), polo que se establecen as distintas especialidades do Corpo de Profesores de Ensino Secundario, se adscriben a elas os profesores correspondentes do dito corpo e se determinan as áreas e materias que deberá impartir-lo profesorado respectivo.

Como aplicación deste Real Decreto, e dado o carácter nacional que teñen os concursos de traslados, ó igual que para o caso do corpo de mestres, o Ministerio de Educación establece anualmente as normas xerais de procedemento ás que deben atermos as convocatorias de concursos de traslados por medio dunha "orde marco" de aplicación no ámbito estatal.

Por Orde do 18 de decembro de 1991 (DOG) convocouse concurso de traslados de funcionarios docentes dos Corpos de Profesores de Ensino Secundario, Profesores Técnicos de Formación Profesional, así como ós corpos que imparten Ensinanzas Artísticas e Idiomas, segundo as normas xerais

establecidas na Orde do 4 de decembro do mesmo ano (BOE 10/12/91). Como principais novidades caben sinalar:

- Por primeira vez faise referencia ós corpos creados na LOXSE, o que de feito supón a unificación de tres corpos (Catedráticos e Agregados de Bacharelato e Profesores Numerarios de Formación Profesional) no novo Corpo de Profesores de Ensino Secundario.
- Establece un novo baremo no que se valora, segundo o previsto na LOXSE, a condición de catedrático.

A sentenza 375/1992 da Sala do Contencioso-Administrativo do Tribunal Superior de Galicia anulou parcialmente as Ordes do 23 e do 24 de abril de 1991, polas que se convocaban probas de acceso ós corpos de funcionarios docentes non universitarios, de tal xeito que ordenaba modifica-las listas definitivas "suprimindo ou retirando delas todos aqueles aspirantes seleccionados que non alcanzasen na proba oral a puntuación mínima de cinco puntos e substituíndoos por aqueles aspirantes que conseguisen a dita puntuación, agregándolles a seguir, as valoracións por méritos académicos e experiencia docente previa, no seu caso". O que implicaba, de feito, a modificación dos resultados da oposición convocada por Orde do 24 de abril de 1991 (Ordes do 12/8/91, do 10/9/91 e do 22/10/91).

Iso impediu que dito concurso chegase á súa fase de resolución definitiva ata o 21 de xuño de 1993, data en que se publica no DOG a Orde do 4 de xuño resolvéndoo. O que supuxo, mentres tanto, a suspensión da convocatoria do concurso de traslados, feita por Orde do 20 de outubro de 1992 (DOG 27/10/92), co fin de poder repoñe-los aspirantes, que superaron os procedementos selectivos do ano 1991 segundo os criterios da convocatoria, á mesma situación en que se encontraban no momento da execución da sentenza 375/1992, no caso de se produci-la estimación do recurso de casación interposto pola Consellería de Educación contra ela.

Por Orde do 11 de xuño de 1993 convócase un novo concurso dirixido ós aspirantes seleccionados nos procedementos selectivos convocados pola Orde do 24 de abril de 1991, que figuren na Orde do 12 de agosto de 1991 (DOG 23/8/91) e que non obtiveran destino definitivo na Orde do 4 de xuño de 1993.

Por Orde 14 de xullo de 1993 resólvese definitivamente o concurso de traslados convocado por Orden do 20 de outubro de 1992 e que estaba suspendido. Por fin a Orde do 3 de agosto de 1993 resolve o concurso de traslados convocado por Orde do 11 de xuño do mesmo ano.

Todo este proceso non fai máis que poñer de manifesto a complexidade da situación xerada como consecuencia da sentenza 375/1992 da Sala do Contencioso-Administrativo do Tribunal Superior de Galicia.

Por último cabe sinalar en relación con este apartado as convocatorias feitas para cubri-las prazas de asesores técnico-pedagóxicos nos centros de formación continuada do profesorado (CEFOCOP). A primeira fíxose por Orde do 22 de abril de 1992 (DOG 29/4/92). Nela ofértanse un total de 105 prazas (21 para mestres, 14 para profesores de ensino secundario e 70 para mestres ou profesores indistintamente) para os 7 centros en funcionamento (A Coruña, Ferrol, Santiago, Lugo, Ourense, Pontevedra e Vigo). Por Orde do 28 de abril de 1993 (DOG 14/5/93) faise unha segunda convocatoria. O número de prazas ofertadas é de 45.

1.6. O Sistema retributivo do Profesorado.

1.6.1. Ensino público.

O profesorado do ensino público vén sendo retribuído segundo o sistema establecido para os funcionarios públicos a través da Lei 30/1984, de Medidas para a Reforma da Función Pública, de 2 de Agosto.

Na devandita Lei aprobáronse os **conceptos retributivos** que máis adiante se sinalan, e que foron aplicados ó profesorado de carreira do Ministerio de Educación e Ciencia que ocupa postos de traballo nos niveis de Ensinanzas Básicas, Medias, Artísticas, de Idiomas, Integradas e de Educación Especial, tralo acordo do Consello de Ministros de 9 de outubro de 1987, modificado posteriormente por outro de 1 de xullo de 1988. Por acordo do Consello da Xunta de Galicia do 14 de abril de 1987 apróbase a aplicación do réxime retributivo previsto na Lei 30/1984 ós funcionarios docentes dependentes da Consellería de Educación.

Convén sinalar, antes de indica-los conceptos retributivos correspondentes, que os diversos Corpos de profesores de ensino non universitario encádranse nos seguintes dous GRUPOS, como xa se sinalou anteriormente:

- Grupo A: Catedráticos, Profesores Agregados de Bacharelato, Numerarios de F.P. e similares.
- Grupo B: Profesores de E.X.B., Mestres de Taller e similares.

CONCEPTOS RETRIBUTIVOS

1. As **retribucións básicas** -soldo, trienios e pagas extraordinarias-, son comúns para todo o persoal funcionario e establécense para cada exercicio na correspondente Lei de Presupostos Xerais do Estado e nos presupostos das demais Administracións Públicas. En Galicia, os seus importes son os aplicables con carácter xeral a todo o ámbito estatal.
 - Soldo: Contía en función do grupo de pertenza.
 - Trienios: Cantidade que se percibe por cada tres anos de servicios prestados. Contía en función do grupo de pertenza.
 - Pagas Extraordinarias: Percíbense dúas ó ano, polo importe dunha mensuralidade de soldo e trienios. Devéngase o día primeiro dos meses de xuño e decembro.
2. As **retribucións complementarias** no profesorado público, están integradas polos complementos de destino e específico.
 - Complemento de destino: Establécese en función do NIVEL asignado a cada posto de traballo. Ó profesorado de EXB asígnaselle o 21, ós agregados, numerarios de FP e Mestres de Taller o 24 e ós Catedráticos o 26.
 - Complemento específico: Destinado a retribuír condicións particulares do posto de traballo, tales como dificultade, dedicación, responsabilidade, etc. Está integrado á súa vez por tres compoñentes, desde o acordo do Consello de Ministros de 11 de Outubro de 1991, no que se regularon as retribucións complementarias do profesorado a partir do 1 de Outubro de 1991. Como consecuencia do mesmo, engadiuse un terceiro compoñente no complemento específico dependente do número de sexenios. De seguido siñálanse as características da cada compoñente:
 - Compoñente xeneralizado, común para cada Grupo.
 - Compoñente ligado ó desempeño de órganos unipersoais e postos de traballo singulares. O 16 de xaneiro de 1992, o Consello da Xunta de Galicia aprobou a actualización deste compoñente homologándoo ó establecido polo MEC.
 - Sexenios, unidos ó factor de formación docente. Consolídanse cada seis anos de actividade docente, ata un máximo de 30 anos de servicio, sempre que se acrediten ademais durante ese período ter realizadas cen horas de perfeccionamento.

O sistema de sexenios foi adoptado en Galicia cun incremento sobre o existente no territorio MEC, tralo acordo asinado entre a Consellería de Educación e Ordenación Universitaria da Xunta de Galicia, e o sindicato ANPE en data 30 de decembro de 1991. Dito acordo

sobre medidas retributivas e calidade do ensino, foi ratificado polo Consello da Xunta de Galicia o 23 de xaneiro de 1992.

A aplicación do novo complemento ten efectos desde o 1 de outubro de 1992.

Este acordo contemplou ademais das contías por sexenios que aparecen no cadro seguinte, o incremento do complemento específico tal e como se explicita a continuación:

1/10/91	120.000 Ptas. anuais
1/01/92	24.000 Ptas. anuais
1/10/92	60.000 Ptas. anuais
1/01/93	24.000 Ptas. anuais
1/01/94	24.000 Ptas. anuais
1/01/95	48.000 Ptas. anuais

O cadro VI.4 mostra o incremento mensual asociado a cada sexenio, así como as datas para a aplicación dos mesmos.

CADRO VI.4

RETRIBUCIÓN MENSUAL DE CADA SEXENIO E DATAS DE APLICACION. PTS. 1993

Data do Sexenio	N.º	PTS.
1/outubro/1992	1	7.539
1/outubro/1993	2	9.693
1/outubro/1994	3	12.952
1/outubro/1995	4	18.310
1/outubro/1995	5	5.385

A fin de recoñecer a compoñente de complemento específico derivada do desempeño de cargos unipersoais de goberno e postos de traballo singulares, as correspondentes Delegacións Provinciais de Educación e Ciencia, deben clasificar os centros segundo a tipoloxía que de seguido especificamos:

a) Centros de Ensinanzas Medias, Artísticas e similares

Tipo A: Máis de 1.800 alumnos

Tipo B: Entre 1.001 e 1.800 alumnos

Tipo C: Entre 601 e 1.001 alumnos

Tipo D: Menos de 600 alumnos

Tipo E: Extensións de Bacharelato e seccións delegadas de Formación Profesional e de Escolas de Artes Aplicadas e Oficios Artísticos.

b) Centros de Educación Especial e de Ensinanzas Básicas

Tipo A: De 55 e máis unidades, e centros de Educación Básica a distancia.

Tipo B: De 24 a 54 unidades, e centros específicos de Educación Especial.

Tipo C: De 16 a 23 unidades

Tipo D: De 8 a 15 unidades

Tipo E: De 3 a 7 unidades (ve-lo acordo do goberno galego 1990 sobre IPC previsto e IPC rexistrado)

Expostos pormenorizadamente os diferentes conceptos do sistema retributivo, sinálanse a continuación as contías de cada un deles durante o ano 1993 en Galicia, nos diferentes corpos, grupos e niveis de profesores de ensino non universitario.

A Circular número 6/1993 da Secretaría Xeral Técnica da Consellería de Educación e O.U. recolle as retribucións do persoal docente non universitario destinado en centros públicos dependentes da devandita Consellería, cos incrementos establecidos na Lei 5/1993, do 16 de Abril, do modo que se expón no cadro VI.5.

Hai que sinalar ademais que en aplicación do disposto no artigo 5 da Lei de Presupostos Xerais para o ano 1992, abóase unha cantidade en virtude do incremento do índice de prezos ó consumo (o chamado IPC galego).

CADRO VI.5

RETRIBUCIÓNS BÁSICAS E COMPLEMENTARIAS DOS FUNCIONARIOS DOCENTES ANO 1993 CONTÍA MENSUAL

Retribucións complementarias

	Soldo	Trienios
Grupo A	141.927	5.448
Grupo B	120.458	4.359

Retribucións complementarias

Complemento de destino

Nivel 26	89.821
Nivel 24	74.989
Nivel 21	60.893

Complemento específico

a) compoñente xeral

Catedráticos de Música e Artes Escénicas	42.185
Profesores de Ensinanza Secundaria, de Escolas Oficiais de Idiomas, de Artes Plásticas e Deseño coa condición de catedráticos adquirida (Inclúense catedráticos de I.T.E.M. e os profesores de escala A do corpo de profesores numerarios e psicólogos non integrados no seu día no corpo de catedráticos numerarios de bacharelato)	42.185
Restantes funcionarios	35.819

b) desempeño de órganos unipersonais de gobierno e postos de traballo docente singulares

Cargo Académico	Tipo de Centro	Centros de EE.MM, Artísticas e similares	Centros de Educación Especial e EXB
Director	A	80.827	66.237
	B	69.617	59.960
	C	63.021	43.387
	D	57.048	32.077
	E	—	19.565
Vicedirector/Subdir.	A	35.554	—
	B	34.859	—
	C	25.126	—
	D	21.652	—
Xefe de Estudios	A	35.554	23.042
	B	34.859	21.652
	C	25.126	20.957
	D	21.652	15.396
	E	21.652	—
Secretario	A	35.554	23.042
	B	34.859	21.652
	C	25.126	20.957
	D	21.652	15.396
	E	21.652	—

INSTITUTOS DE BACHARELATO

Xefe de Seminario	8.444
Vicesecretario	4.970

INSTITUTOS POLITÉCNICOS E CENTROS DE FORMACIÓN PROFESIONAL

Administrador centro tipo A	35.554
Administrador centro tipo B	34.859
Administrador centro tipo C	25.126
Xefe de Seminario	8.444
Xefe de Departamento	8.444
Coordinador de Educ. e Emprego	8.444

INSTITUTOS DE EDUCACIÓN SECUNDARIA E PROFESIONAL

Administrador centro tipo A	35.554
Administrador centro tipo B	34.859
Administrador centro tipo C	25.126
Administrador centro tipo D	21.652
Xefe de Seminario	8.444
Xefe de Departamento	8.444
Coordinador de Educ. e Emprego	8.444

ESCOLAS DE ARTES APLICADAS E CONSERVATORIOS DE MÚSICA

Coordinador de especialidade	8.444
Xefe de Seminario	8.444
Vicesecretario	4.970

ESCOLAS OFICIAIS DE IDIOMAS

Xefe de Seminario	8.444
Vicesecretario	4.970

CENTRO RESIDENCIAIS DOCENTES

Xefe de Residencias centro tipo A	35.554
Xefe de Residencias centro tipo B	34.859
Xefe de Residencias centro tipo C	25.126
Director de Residencias	8.444

CENTROS PÚBLICOS DE EXB E EDUCACIÓN ESPECIAL

Responsable de menos de 3 unidades	8.444
------------------------------------	-------

EQUIPOS PSICOPEDAGÓXICOS DE APOIO

Membros do equipo psicopedagógico	23.042
-----------------------------------	--------

PROGRAMA REFORMA EE.MM. E EXB

Coordinador técnico	69.617
Equipo Reforma	35.554

CEFOCOS

Director	69.617
Asesor	35.554

COLEXIO RURAIS AGRUPADOS

Director centro tipo D	32.077
Director centro tipo E	19.565
Xefes de Estudios e Secretarios	15.396
Profesores	8.444

Outros Complementos

Profesores de EXB en educación compensatoria	8.444
Profesores de EXB de apoio á instrucción de alumnos deficientes	8.444
Profesores de educación permanente de adultos	8.444

Profesorado de Relixión

O profesorado de relixión dos centros públicos de Bacharelato e Formación Profesional, percibirán as retribucións establecidas para o profesorado interino do mesmo nivel educativo. Así se sinala na Orde do Ministerio de Educación e Ciencia do 26 de Setembro de 1979 e a sentenza da Sala quinta do Tribunal Supremo de 2 de outubro de 1984 (BOE, do 20 de maio de 1985).

Se a función docente é desempeñada por horas, as retribucións mensuais son as que se recollen no cadro VI.6 desde o 1 de xaneiro de 1992:

CADRO VI.6

RETRIBUCIÓN DO PROFESORADO DE RELIXIÓN CON FUNCIÓN DOCENTE POR HORAS

Horas Lectivas	Soldo Base	Complemento de Destino	Complemento Especifico Xeneralizado (1/1/93)
15	127.733	11.248	4.241
14	119.217	10.499	3.965
13	110.701	9.749	3.682
12	102.186	8.999	3.399
11	93.670	8.249	3.116
10	85.155	7.499	2.832
9	76.639	6.749	2.549
8	68.124	5.999	2.266
7	59.608	5.249	1.982
6	52.093	4.499	1.699
5	42.577	3.749	1.416
4	34.062	2.999	1.133
3	25.546	2.249	849
2	17.031	1.499	566
1	8.515	749	283

DEDUCCIÓN

- 1) Retención á conta do Imposto sobre a Renda (IRPF), en función das retribucións brutas anuais e das circunstancias familiares.
- 2) Cota de cotización á MUFACE: Calcúlase aplicando unha porcentaxe establecida na anual Lei de Presupostos do Estado, sobre o Haber regulador. A devandita Circular 6/1993 da Secretaría Xeral Técnica da Consellería de Educación e O.U. indica as que a continuación sinalamos, a deducir mensualmente:

Grupo A: 5.211 pts.
Grupo B: 4.101 pts.

- 3) Cota de Dereitos Pasivos: Calcúlase igualmente aplicando unha porcentaxe establecida na Lei de Presupostos do Estado sobre o Haber regulador. A Circular 6/1993 indica mensualmente:

Grupo A: 10.643 pts.
Grupo B: 8.377 pts.

1.6.2. *Ensino privado.*

As retribucións do profesorado do ensino privado atópanse reguladas no Acordo Laboral para a Ensinanza Privada para os anos 1992 e 1993, suscrito en data 14 de Xuño de 1993 entre a Confederación Española de Centros de Enseñanza por unha parte e, pola outra, as Centrais Sindicais FETE-UXT, USO, CC.OO. E CIG.

Dito acordo foi recollido na Resolución de 18 de agosto de 1993 da Dirección Xeral de Traballo (BOE, de 3 de setembro). O devandito acordo ten eficacia de convenio colectivo ó suscribirse ó amparo do disposto no título III do Estatuto dos Traballadores.

No momento da elaboración do presente Informe asinouuse o 1º Convenio colectivo de centros Concertados, asinado polas organizacións empresariais, Educación e Xestións CECE e Servicios Educativos, e polas organizacións sindicais FETE, UGT, USO, FSIE e ELA-STV.

Expoñemos no cadro VI.7 as contías das retribucións do persoal docente de centros privados non universitarios, correspondentes ó ano 1993, no período comprendido entre o 1 de xaneiro e o 31 de agosto para os niveis de Preescolar/Infantil e EXB/Primaria, e entre o 1 de xaneiro e o 30 de setembro para EE.MM. Establécense as diferentes tipoloxías segundo os niveis educativos, tipo de estudos impartido e existencia ou non de concerto económico.

As contías, tal e como sinala o Acordo Laboral, están confeccionadas en 14 pagas.

CADRO VI.7

RETRIBUCIÓN DO PERSOAL DOCENTE DO ENSINO PRIVADO. ANO 1.993

SECCIÓN A

PREESCOLAR (integrado)/EDUCACIÓN INFANTIL

		Salario	Trienio
Director			
	a)	169.193	4.322
	b)	32.074	1.596
Subdirector			
	a)	169.193	4.322
	b)	29.682	1.405
Xefe de Estudios			
	a)	169.193	4.322
	b)	26.706	1.328
Xefe de Departamento			
	a)	169.193	4.322
	b)	23.752	1.181
Profesor		169.193	4.322
Instructor, Vixilante ou Educador		116.552	3.760

EXB/PRIMARIA

	CONCERTADA		SEN CONCERTAR	
	Salario	Trienio	Salario	Trienio
Director				
a)	169.193	4.578	169.193	4.322
b)	32.074	1.689	32.074	1.598
Subdirector				
a)	169.193	4.578	169.193	4.322
b)	29.682	1.498	29.682	1.405
Xefe de Estudios				
a)	169.193	4.578	169.193	4.322
b)	26.706	1.407	26.706	1.328
Xefe de Departamento				
a)	169.193	4.578	169.193	4.322
b)	23.752	1.251	23.752	1.181
Profesor titular	169.193	4.578	169.193	4.322
Axudante	138.297	3.687	138.297	3.482
Vixilante, Educador ou Instructor	126.849	3.687	126.849	3.482

O trienio do persoal docente de Preescolar integrado/Educación Infantil nun centro de EXB/Primaria concertado será o mesmo que para o persoal deste nivel.

BUP

	FILIAIS CONCERTADAS		SEN CONCERTAR	
	Salario	Trienio	Salario	Trienio
Director				
a)	198.727	5.744	185.830	5.477
b)	46.717	2.463	46.717	2.349
Subdirector				
a)	198.727	5.744	185.830	5.477
b)	41.054	2.161	41.054	2.061
Xefe de Departamento				
a)	198.727	5.744	185.830	5.477
b)	33.340	1.757	33.340	1.676
Profesor titular o Xefe Taller/Lab.	198.727	5.744	185.830	5.477
Prof. Adxunto, Auxiliar ou Axudante	188.459	4.786	176.228	4.564
Vixilante, Educador ou Instructor	171.632	4.619	160.492	4.564

COU (filiais concertadas). Complemento de 21.736 pts, ou de 22.056 pts sobre o salario de BUP en cada unha das 4 pagas para o profesor con xornada completa, respectivamente en cada período.

COU (Sen concertar). Complemento de 24.547 pts, ou de 24.908 sobre o salario de BUP, en cada unha das 14 pagas para o Profesor con xornada completa, respectivamente, en cada período.

FPI

		CONCERTADA		SEN CONCERTAR	
		Salario	Trienio	Salario	Trienio
Director	a)	196.435	4.405	175.630	4.405
	b)	37.823	1.971	37.823	1.971
Subdirector	a)	196.435	4.405	175.630	4.405
	b)	35.075	1.825	35.075	1.825
Xefe de Estudios	a)	196.435	4.405	175.630	4.405
	b)	32.368	1.688	32.368	1.688
Xefe de Departamento	a)	196.435	4.405	175.630	4.405
	b)	29.649	1.547	29.649	1.547
Profesor titular		196.435	4.405	175.630	4.405
Axudante		177.112	3.946	150.544	3.946
Vixilante, Educador ou Instructor		156.592	3.564	134.702	3.564

FPII

		CONCERTADA		SEN CONCERTAR	
		Salario	Trienio	Salario	Trienio
Director	a)	198.618	5.525	182.232	5.525
	b)	45.464	2.373	45.464	2.373
Subdirector	a)	198.618	5.525	182.242	5.525
	b)	39.952	2.082	39.952	2.082
Xefe de Estudios	a)	198.618	5.525	182.242	5.525
	b)	38.191	2.012	38.191	2.012
Xefe de Departamento	a)	198.618	5.525	182.242	5.525
	b)	32.525	1.694	32.525	1.694
Profesor titular		198.618	5.525	182.242	5.525
Axudante		182.032	4.608	171.353	4.608
Vixilante, Educador ou Instructor		168.704	4.446	156.051	4.446

SECCION B

Ensinanzas non reguladas. Ensinanzas especializadas de carácter profesional: idiomas, S. peiteado, estética e outras

		Salario	Trienio
Director			
	a)	122.652	4.680
	b)	39.011	2.217
Subdirector			
	a)	122.652	4.680
	b)	36.849	1.875
Xefe de Estudios			
	a)	122.652	4.680
	b)	34.741	1.768
Xefe de Departamento			
	a)	122.652	4.680
	b)	32.519	1.654
Profesor titular, Xefe de Taller ou Lab.		122.652	4.680
Prof. adxunto ou auxiliar ou Mestre de Taller ou Lab		113.445	4.352
Adxunto de Taller ou Laboratorio		108.362	4.352
Vixilante ou Instructor		101.296	3.850

OUTRAS ENSINANZAS ESPECIALIZADAS

		Salario	Trienio
Director			
	a)	111.502	4.217
	b)	34.689	1.768
Subdirector			
	a)	111.502	4.217
	b)	32.519	1.654
Xefe de Estudios			
	a)	111.502	4.217
	b)	30.347	1.544
Xefe de Departamento			
	a)	111.502	4.217
	b)	28.185	1.435
Prof. titular, Xefe de Taller ou Lab.		100.349	3.850
Prof. adxunto ou auxiliar ou Mestre de Taller ou Lab.		94.774	3.533

O Consello Escolar manifesta a súa preocupación polo non cumprimento do Acordo de Analogía Retributiva que se tiña asinado para o persoal docente dos centros privados concertados. Esa preocupación incrementase, polas novas diferencias retributivas, derivadas da asinatura do "Acordo de sexenios" para os funcionarios docentes.

Solicita da Consellería de Educación que se pña en contacto co MEC e demais CC.AA. e se articule unha negociación Administracións-Sindicatos que permita a efectiva homologación retributiva para o profesorado concertado en centros privados

VI.2. AS ORGANIZACIÓNS SINDICAIS DO PROFESORADO. RELACIÓNS COA ADMINISTRACIÓN EDUCATIVA

2. 1. O marco legal. Consideracións xerais.

As relacións entre as administracións e as organizacións sindicais que representan ós funcionarios públicos inscribíense nun marco legal que deriva da *Constitución Española* onde se reconece a liberdade sindical como un dereito fundamental que se debe traducir na posibilidade de sindicarse libremente (artigo 28.1). Este dereito foi desenvolvido na *Lei Orgánica 11/1985 de Liberdade Sindical* que abrangue, na súa literalidade, a tódolos traballadores, tanto ós que están suxeitos a unha relación laboral coma ós que o fan por unha vía de carácter administrativo ou estatutario ó servizo das administracións públicas. Asemade, nesta mesma Lei delimitase o concepto de *Sindicato máis representativo*, tanto a nivel estatal coma autonómico, así como as funcións negociadoras a que lle dá dereito esta condición.

Ó abeiro desta *Lei Orgánica de Liberdade Sindical* puideron constituírse as organizacións sindicais, tanto do profesorado público coma do privado; pero a regulación dos procesos electorais que permitiran determina-la representatividade desas organizacións no ámbito dos funcionarios públicos non se fixo ata a promulgación da *Lei 9/1987 de órganos de representación, determinación das condicións de traballo e participación do persoal ó servizo das administracións públicas*.

Esta *Lei* desenvolvía, en cinco capítulos, aspectos relacionados con:

- a) Ámbito de aplicación: Abrangue o persoal das distintas Administracións Públicas, mesmo os funcionarios interinos, con exclusión dos membros das Forzas e Institutos Armados, Forzas de Seguridade, Xuíces, Maxistrados e Fiscais.
- b) Órganos de representación: Establécense como órganos específicos de representación dos funcionarios públicos os Delegados de Persoal e as Xuntas de Persoal, indicándose as Unidades Electorais en que se constituirán estas últimas nas distintas administracións públicas.
- c) Participación na determinación das condicións de traballo: Esta participación realizarase a través de Mesas de negociación, constituíndose unha Mesa Xeral no ámbito da Administración do Estado, así como en cada unha das Comunidades Autónomas e Entidades Locais. Ademais desta Mesa Xeral, haberá Mesas Sectoriais en distintos ámbitos da administración, entre os que cómpre subliñar ós efectos deste informe a que se refire ó *persoal docente nos centros públicos non universitarios*.
- d) Participación: Establécese a participación numérica que terán as Organizacións Sindicais no Consello Superior da Función Pública e indícase que a Administración do Estado e as Comunidades Autónomas constituirán órganos colexiados para a participación desas organizacións sindicais en materias relacionadas co sistema retributivo e co réxime do persoal ó seu servizo.
- e) Dereito de reunión: Regúlanse os requisitos para convocar reunións, o horario en que se deben realizar, así como as instancias competentes para facelo.

Na *Disposición Transitoria Terceira* desta *Lei* fixébase un prazo máximo de 9 meses para que o Ministerio de Administracións Públicas convocara as primeiras eleccións no ámbito da Administración do Estado. Despois desa convocatoria, e no prazo dun mes, as Comunidades Autónomas e as Entidades Locais deberían facer outro tanto. O mandato dos membros da Xunta de Persoal elixidos nesta primeira convocatoria remataría, como máximo o 31 de decembro de 1990.

O 19 de xullo de 1990 promulgouse a *Lei 7/1990 sobre negociación colectiva e participación na determinación das condicións de traballo dos empregados públicos*, pola que se modifica o capítulo III da *Lei 9/1987* á que nos viñemos referindo máis arriba.

Esta modificación foi o froito do acordo entre o Goberno e as Centrais Sindicais alcanzado no seo da Mesa Xeral de Negociación e consistiu, basicamente, na ampliación das materias que deberían ser obxecto da negociación (artigo 32) e no reforzamento do papel dos Sindicatos en todo o proceso negociador.

Finalmente, a composición e funcionamento dos órganos electorais contemplados na disposición adicional primeira desta *Lei* regulouse no *Real Decreto 996/1990 de 27 de xullo*, no que se establece a *composición da Xunta Electoral Xeral, das Xuntas Electorais de Comunidade Autónoma, das Xuntas Electorais de Zona*, así como o *funcionamento dos órganos electorais*.

2.2. A representación sindical do persoal docente nos centros non universitarios.

Dando cumprimento ás disposicións legais que viñemos comentando, en decembro de 1990 celebráronse as segundas votacións para elixir os órganos de representación do persoal funcionario en distintos sectores, entre eles o do persoal docente nos niveis non universitarios. Os resultados fixéronse públicos oficialmente mediante resolución da Xunta Electoral Xeral da Comunidade Autónoma de Galicia do día 11 de xaneiro de 1991 (DOG do 22 de xaneiro). As eleccións sindicais na empresa privada celebráronse entre o 1-10-90 e o 15-12-90, coa normativa que para eleccións de delegados e comités de empresa dispón o Estatuto dos Traballadores.

CADRO VI.8

ELECCIÓNS SINDICAIS 1990. PERSOAL DOCENTE DO ENSINO PÚBLICO. RESULTADOS XERAIS. GALICIA

Candidatura	N.º Representantes	N.º de votos	%
CIG	43	5.765	34,09
CC.OO.	25	3.158	18,68
ANPE	23	2.885	17,06
UGT	13	1.732	10,24
STEG	12	1.811	10,71
CSIF	4	911	5,39

Fonte: DOG Nº 15 (22-1-1991)

Distribuídos por provincias, os resultados das distintas candidaturas foron os que aparecen no Cadro VI.9.

CADRO VI.9

ELECCIÓN SINDICAIS 1990. PERSOAL DOCENTE DO ENSINO PÚBLICO. DELEGADOS POR PROVINCIAS

	A CORUÑA	LUGO	OURENSE	PONTEVEDRA	TOTAL
CIG	17	8	6	12	43
CC.OO.	8	4	6	7	25
ANPE	8	6	5	4	23
UGT	4	3	2	4	13
STEG	0	2	2	8	12
CSIF	0	2	2	0	4

Fonte: DOG Nº 15 (22-1-1991)

Tamén nese ano 1990 houbo eleccións no sector de ensinanza privada, cos resultados que se detallan no Cadro VI.10.

CADRO VI.10

ELECCIÓN SINDICAIS 1990. ENSINANZA PRIVADA. DATOS XERAIS DE GALICIA

Candidatura	Representantes
UGT	122
CC.OO.	51
CIG	56
USO	42
CSIF	22
FSIE	9
Non sindicados	9

Fonte: Consellería de Traballo e Servicos Sociais.

2. 3. A Mesa Sectorial de negociación.

O marco para a negociación entre a Administración e os funcionarios públicos son as Mesas de Negociación: a Mesa Xeral para as cuestións que teñan este carácter e as Mesas Sectoriais para as que sexan propias dalgún sector público concreto.

Os temas obxecto de negociación entre a Administración e os representantes dos funcionarios públicos nas correspondentes mesas de negociación veñen regulados no *artigo 32* da xa comentada *Lei 7/1990*, que modificaba, como tamén xa se indicou máis arriba, o *Capítulo III* da *Lei 9/1987*. As materias que deberán ser obxecto de negociación son as referidas a: retribucións, oferta de emprego público, clasificación de postos de traballo, programas de promoción e formación, condicións de vida dos funcionarios xubilados, sistemas de ingreso á función pública e de promoción profesional, propostas sobre dereitos sindicais, medidas sobre saúde laboral, etc.

A representación das organizacións sindicais nas mesas de negociación vén regulada no *artigo 31* desa mesma *Lei 7/1990*.

CADRO VI.9

ELECCIÓN SINDICAIS 1990. PERSOAL DOCENTE DO ENSINO PÚBLICO. DELEGADOS POR PROVINCIAS

	A CORUÑA	LUGO	OURENSE	PONTEVEDRA	TOTAL
CIG	17	8	6	12	43
CC.OO.	8	4	6	7	25
ANPE	8	6	5	4	23
UGT	4	3	2	4	13
STEG	0	2	2	8	12
CSIF	0	2	2	0	4

Fonte: DOG Nº 15 (22-1-1991)

Tamén nese ano 1990 houbo eleccións no sector de ensinanza privada, cos resultados que se detallan no Cadro VI.10.

CADRO VI.10

ELECCIÓN SINDICAIS 1990. ENSINANZA PRIVADA. DATOS XERAIS DE GALICIA

Candidatura	Representantes
UGT	122
CC.OO.	51
CIG	56
USO	42
CSIF	22
FSIE	9
Non sindicados	9

Fonte: Consellería de Traballo e Servicios Sociais.

2. 3. A Mesa Sectorial de negociación.

O marco para a negociación entre a Administración e os funcionarios públicos son as Mesas de Negociación: a Mesa Xeral para as cuestións que teñan este carácter e as Mesas Sectoriais para as que sexan propias dalgún sector público concreto.

Os temas obxecto de negociación entre a Administración e os representantes dos funcionarios públicos nas correspondentes mesas de negociación veñen regulados no *artigo 32* da xa comentada *Lei 7/1990*, que modificaba, como tamén xa se indicou máis arriba, o *Capítulo III* da *Lei 9/1987*. As materias que deberán ser obxecto de negociación son as referidas a: retribucións, oferta de emprego público, clasificación de postos de traballo, programas de promoción e formación, condicións de vida dos funcionarios xubilados, sistemas de ingreso á función pública e de promoción profesional, propostas sobre dereitos sindicais, medidas sobre saúde laboral, etc.

A representación das organizacións sindicais nas mesas de negociación vén regulada no *artigo 31* desa mesma *Lei 7/1990*.

Os temas de maior transcendencia tratados nesa mesa de negociación desde a súa constitución ata o comenzo do curso 1993-94, foron os seguintes:

- Retribucións.
- Concursos de méritos para provisión de postos singulares.
- Concursos de traslados.
- Catálogos de postos de traballo.
- Xornada única.
- Rede de centros.
- Plano de formación do profesorado.
- Implicación da LOXSE en Galicia.
- Sistema de acceso á Función Pública Docente.
- Corpos e cadros de persoal de profesorado.
- Licencias por estudos.
- Habilitación do profesorado.
- Postos de difícil desempeño e postos de carácter singular.
- Zonas educativas.
- Adscrición do profesorado de E.X.B. nos centros.

CADRO VI. 11

CURSOS DE FORMACIÓN PARA O PROFESORADO DE EXB CURSOS 1982/83 E 1987/88

	CURSO 1982/83		CURSO 1987/88	
	N.º cursos	N.º asistentes	N.º cursos	N.º asistentes
A CORUÑA	42	1.442	22	845
LUGO	4	152	14	572
OURENSE	6	258	4	133
PONTEVEDRA	23	691	3	121
TOTAL	75	2.543	43	1.671

FONTE: ICE da Universidade de Santiago. *A Educación en Galicia Informe Cero*. Vol. II.

A Consellería de Educación mediante Orde do 28 de xaneiro de 1985 procede a crear 31 Centros de Recursos (CEREs) na Comunidade Autónoma de Galicia e regula o seu funcionamento. Nacen coa "dobre finalidade de proporcionar recursos didácticos ó profesorado daqueles centros máis carenciais, así como asesoramento para a súa utilización didáctica e para que os profesores conten cun centro onde poidan producir e intercambiar material e experiencias didácticas, todo isto orientado á dinamización da escola". O seu ámbito de actuación ficará limitado á EXB, con apoio específico a escolas unitarias e centros de poucas unidades localizadas nas zonas rurais. A Orde do 21 de outubro 1986 (DOG do 5 novembro) crearía dous centros máis e a Orde do 8 de marzo de 1989 (DOG do 11 de maio) outros seis, habendo pois na actualidade 39 centros de recursos e 40 profesores destinados neles, como xa se anotou no Capítulo IV do presente informe.

Un paso máis, vén representado no Decreto 198/1986, de 12 xuño, polo que se regula a Formación Permanente do profesorado non Universitario (DOG do 3 de xullo), no que se insiste en: "reorganiza-los actuais Centros de Recursos (...). Ademais da súa misión de concentrar medios didácticos, debe reforzarse neles o seu carácter de lugar de encontro e intercambio de experiencias, de información e de apoio técnico naqueles campos nos que, na maioría dos casos, o profesorado non tivo no seu día unha formación científica suficiente".

Debido á importancia que puido ter este decreto, recolleemos algúns aspectos do mesmo. Así, no seu artigo 1º aparecen as dez funcións que se lles asignan ós Centros de Recursos: Concentrar recursos de cara ós centros educativos; servir de canle de comunicación entre Administración e profesorado en materia de formación permanente; servir de lugares de encontro e intercambio de experiencias; potencia-lo coñecemento e utilización de materiais técnicos; potencia-la adecuación dos programas ó medio e a elaboración de documentos de apoio; contribuír á descentralización de servizos; servir de apoio a iniciativas xa recoñecidas e de base a novas iniciativas; promover e apoia-lo labor dos seminarios permanentes da súa zona de influencia; promove-lo encontro do profesorado de tódolos niveis e colaborar no diagnóstico de necesidades de perfeccionamento e mais na organización de actividades de formación permanente do profesorado.

No artigo 2º indícase que cada CERE contará, polo menos, con tres profesores de nivel non universitario; un responsable da área de innovación, investigación e coñecemento do contorno, outro da área de medios audiovisuais, documentación e información, e outro responsable de actividades por áreas de coñecemento e especialidades concretas. Ó menos un destes profesores debера ser de EEMM e outro debера posuí-la especialidade de Galego.

Posteriormente, co Decreto 468/1987, do 17 de decembro (DOG do 5 de xaneiro de 1988), modifícase a estrutura orgánica da Consellería de Educación, recoñecéndose de novo as competencias das Direccións Xerais de EXB e EEMM en materia de perfeccionamento do persoal docente, creándose agora o Servicio de Ordenación e Innovación Educativa dependente da Subdirección Xeral de Inspección.

ción, Ordenación e Innovación Educativa para o primeiro caso e encargándose á Sección de Renovación Pedagóxica da Subdirección Xeral da Inspección, Ordenación Académica e Reforma Educativa, no segundo.

3.2. Revisión da política de perfeccionamento do profesorado: O Plano Galego de Formación Continuada do Profesorado de niveis non universitarios.

Entendendo a urxente necesidade de afronta-lo perfeccionamento do profesorado galego van emprenderse a partir de 1987 algunhas medidas de notable interese, como foron a formación de formadores e a elaboración dun plano rector.

Así, a Consellería de Educación mediante Orde do 30 de novembro de 1987 permite que, por primeira vez, asistan a cursos de formación de formadores, organizados conxuntamente polo MEC e diferentes CCAA, un total de 15 profesores galegos: 3 da área de Matemáticas; 3 de CC.EE.; 3 de CC. Sociais; 3 de Lingua e Literatura Españolas e 3 de Ciclo Inicial, cunha segunda fase en 1988/89 para as seguintes materias e áreas: Lingua e Literatura Españolas, Matemáticas, CC. Experimentais e Sociais, Francés, Inglés (que tivo lugar en Galicia), Educación Infantil, Tecnoloxía e Intervención Psicopedagóxica.

Por outra parte, recoñecendo que *"a ausencia de planos globais de formación de profesorado en exercicio, xunto coa carencia dun modelo para esa formación que sirva como marco de referencia legal ás medidas concretas que se vaian adoptando"*, resultaba negativo, promóvese a elaboración do *Documento Marco de Formación Continuada do Profesorado* (1989), no que se indican as seguintes liñas de actuación:

1. Diseñaranse planos de formación do profesorado que abrangan ós distintos ámbitos educativos e xeográficos, establecendo entre eles criterios de vertebración e coordinación.
2. As actividades de formación de profesorado posuirán distintos niveis de profundidade, de tal xeito que sexan capaces de dar resposta axeitada ás distintas necesidades formativas manifestadas polo profesorado ou detectadas no mesmo.
3. Articularanse procedementos que permitan o desenvolvemento profesional dos profesores individualmente que, necesariamente reverterá no centro.
4. Igualmente, proxectaranse actuacións encamiñadas a favorece-lo contacto entre grupos e colectivos de profesores de cara ó desenvolvemento de actividades de formación horizontal (reflexión colectiva, intercambios e difusión de experiencias pedagóxicas,...) do tipo de seminarios e grupos docentes, encontros, xornadas, etc.
5. Crearanse e potenciaranse redes de formación coherentes descentralizadas que proporcionen infraestructuras e recursos humanos e materiais precisos para chegar á totalidade do profesorado e para desdobra-las iniciativas e actividades necesarias.
6. Estableceranse planos de colaboración e convenios de diverso alcance coas institucións e organismos que poidan proporcionar prestacións e intervencións directas de carácter formativo.
7. Crearanse centros de documentación, difusión e publicación que fornezan ós profesores de material didáctico, pedagóxico e experiencias de interese para os mesmos.

O devandito Documento Marco fora elaborado por unha comisión de traballo formada por unha ducia de persoas expertas na formación de profesores, representando á Consellería de Educación, Facultade de Ciencias da Educación, Inspectores de Educación Básica e Ensinanzas Medias, Escolas Universitarias de F. do P. de EXB, Coordinadora Galega de MRPs, ICE, Formadores de Formadores en Didácticas Específicas e Coordinación da Reforma Educativa.

Unido ó Documento Marco, aparece o *Plano Galego de Formación Continuada do Profesorado*, un ambicioso plano a seis anos, a partir do 1990, aprobado pola Mesa Sectorial Docente e deséñase, tamén, o chamado *Plano Ponte de Formación de Profesorado* para o curso 1989-90, mentres entra en funcionamento o primeiro. O Plano Ponte, pola súa parte, desenvolve accións formativas acordes cos principios e obxectivos que recolle o Plano Galego de Formación Continuada do Profesorado. Os obxectivos xerais que persegue son, así, os seguintes:

1. Mellora-la competencia profesional do profesorado, creando actitudes de apertura á investigación, experimentación e innovación educativas, necesarias para dar resposta ós cambios operados na sociedade e ás transformacións que van xurdindo no sistema educativo, atendendo, fundamentalmente, ás peculiaridades da Comunidade Autónoma Galega, e
2. Ofrecer un marco referencial do perfeccionamento do profesorado que responda: ás demandas e necesidades do profesorado, ás necesidades dimanadas do novo deseño curricular e ás iniciativas da Administración Educativa Galega.

Estes obxectivos xerais concréntanse nos obxectivos específicos agrupados en tres apartados, un referido ó profesorado; outro á Administración Educativa e un último referido ó currículo, sendo os diferentes planos anuais de formación do profesorado os que deberan ir priorizando e seleccionando aqueles que supoñan un paso previo ou necesario para a consecución dos primeiros.

Neste contexto, a organización do perfeccionamento do profesorado ata a creación dos Centros de Profesores é realizada polos formadores de formadores reunidos en sedes situadas nas delegacións ou noutras instancias educativas nas sete principais cidades galegas.

O Consello Escolar de Galicia non pode compartilo incumprimento por parte da Consellería de Educación do Plano Galego de Formación Continuada do Profesorado por ela asinado, tanto nos aspectos presupostarios, coma na propia estruturación do Plano, todo iso sen propostas negociadas de substitución.

A formación do profesorado é absolutamente decisiva para alcanzar unha mellora da calidade do sistema educativo, a non negociación en profundidade destes temas, fixo que algunha organización sindical non puidese asina-lo "Acordo de sexenios" que aceptaba na parte retributiva, e a realidade é que ano tras ano, os presupostos de formación diminúen.

O Consello Escolar de Galicia insta á Consellería de Educación ó cumprimento do Plano asinado, coa actualización presupostaria que se precise.

Así mesmo deberase garantir unha formación continuada para o profesorado do ensino privado, mesmo con planos específicos de formación reservados para eles, ante a dificultade de acceso ós xerais. O feito das novas necesidades de especialización e/ou titulacións derivadas da LOXSE, acentúa aínda máis a urxencia da formación específica para o profesorado privado.

O Consello Escolar de Galicia considera prioritario que se articulen planos de formación específicos para as Tecnoloxías e novos módulos de Formación Técnico-Profesional.

3.3. Organización do perfeccionamento do profesorado (1989/90 a 1991/92).

A organización do perfeccionamento do profesorado, desenvólvese durante o curso 1989/90 mediante as actividades recollidas no *Programa de actividades do Plano Ponte de formación do Profesorado* (setembro 1989), documento difundido nos centros docentes. "Nun intento de avanzar cara a unha oferta formativa -dise alí-, a Consellería de Educación e Ordenación Universitaria, a través das súas Direccións Xerais de EXB e EEMM, pon en marcha unha serie de accións formativas, acordes cos

principios e obxectivos que informan o *Plano de Formación continuada de Profesorado de niveis non universitarios na Comunidade Autónoma de Galicia, (...)* coa pretensión de axudar ó profesorado a reflexionar sobre a súa práctica docente, profundizar no coñecemento dos problemas específicos da súa profesión e orientarse cara a actitudes de innovación e investigación que redunden na mellora da súa actividade educativa". Na súa plasmación, as accións formativas emprendidas no curso 1989/90 foron as seguintes:

- Formación en Centros: 29 proxectos, 667 participantes.
- Elaboración de PEC: 3 cursos, 35 centros, 140 profesores.
- Formación para o profesorado de Ensinanzas Técnico-Profesionais.
- Especialización para o profesorado de EXB.
- Actualización didáctica disciplinar e metodolóxica.
- Seminarios permanentes: 157 aprobados.
- Actividades referentes a contidos transversais.
- Licencias por estudio: 80 concedidas.
- Axudas a MRPs e asociacións pedagóxicas.

Para o curso 1990/91 recóllense na publicación *Formación do profesorado de E.X.B. e EE.MM. da Comunidade de Galicia. Setembro 1990* -enviada ós centros educativos de Galicia- as actividades de formación permanente que "a Consellería de Educación, a partir das necesidades formativas manifestadas polo profesorado e recollidas en investigacións realizadas ó efecto (1988), organiza, a través das Direccións Xerais de EXB, FP, e EEMM, coa intención de facilita-la reflexión sobre a actividade docente procurando que o profesorado, trala revisión dos seus coñecementos, dos seus esquemas de funcionamento e das actitudes, mellore á súa práctica educativa e reverta no propio centro, onde se deben incardinar tódolos procesos de investigación na acción."

Asemade, as actividades para o curso 1991/92 recolléronse na difundida publicación *Actividades de Formación do Profesorado. Xuño 1991*, na que se comentaba que "a Administración Educativa Galega, comprometida co proceso de mellora da Educación, afronta no curso 1991/92 unha serie de retos: a escolarización gradual de nenos e nenas de 3 anos, a potenciación do uso da Lingua Galega no eido educativo, o desenvolvemento do Plano de Novas Tecnoloxías, a provisión de redes de formación do profesorado e unha oferta formativa ampla, diversa e descentralizada". Por primeira vez aparecía implicada no plano anual, a Dirección Xeral de Política Lingüística, a ademais das de EXB, EEMM e FP Esta última, pola súa banda, publicaba en marzo de 1991 os *Programas de Formación do Profesorado. Área Tecnolóxico-Práctica de Formación Profesional*, encamiñados a cubri-los seguintes obxectivos:

- Ampliar e actualiza-los coñecementos científicos e tecnolóxicos do profesorado para asegurar unha formación máis sólida e politécnica.
- Mellora-la competencia profesional docente por medio do coñecemento e posta en práctica de novos métodos de ensinanza.
- Capacitar ó profesorado para o desenvolvemento de proxectos que integren no currículo a formación na escola e na empresa.
- Promove-la experiencia do profesorado en contornos productivos reais para:
 - Actualizalo nos coñecementos técnicos dunha profesión.
 - Adquirir experiencia real na planificación, organización e desenvolvemento dos procesos de traballo.
 - Potencia-la cooperación entre os sistemas educativos.

3.4. Os Centros de Formación Continuada do Profesorado (CEFOCOPs).

Mentres que o anterior ocorría, aparece no DOG do 31 de marzo de 1989 o Decreto 42/1989, do 23 de febreiro, polo que se regulan os Centros de Formación Continuada do Profesorado de niveis non universitarios, quedando derrogado o Decreto 198/1986 do 12 de xuño.

No artigo 1º deste Decreto 42/89 dise:

"Os Centros de Formación Continuada do Profesorado de niveis non Universitarios configúranse como entes de apoio e perfeccionamento do profesorado, así como o instrumento para levar a termo as actividades de innovación e renovación pedagóxica, a dinamización e axudas ós centros de ensino, e o apoio, fomento e difusión de investigacións e experiencias educativas; todo isto orientado á mellora da calidade do ensino e á eficacia do servizo educativo".

Neste contexto os CEFOCOPs veñen configurarse como:

- Centros básicos de diagnóstico das necesidades de formación.
- Difusores de experiencias educativas.
- Promotores da formación permanente.
- Acopiadores de información.
- Lugar de encontro e reunión do profesorado.

No seu artigo 2 asígnanselles ós CEFOCOPs as seguintes funcións:

- A) Realiza-las funcións de perfeccionamento do profesorado aprobado pola Administración educativa que se lle encomenden.
- B) Recoller, elaborar e desenvolve-las iniciativas de perfeccionamento e actualización propostas polo profesorado e os centros adscritos ós Centros de Formación Continuada do Profesorado de niveis non universitarios.
- C) Realiza-las actividades, preferentemente de carácter aplicado, no campo da innovación, investigación e experimentación educativas.
- D) Facilitar un servizo de documentación, difusión e elaboración de material didáctico e pedagóxico ós profesores e ós centros de ensino do seu ámbito territorial.
- E) Realizar actividades de participación, discusión e difusión das reformas educativas propostas pola administración.
- F) Promocionar e apoia-la participación do profesorado en seminarios, grupos de traballo e outras actividades de perfeccionamento.
- G) Promove-la equilibrada adecuación dos contidos dos planos e programas de estudos ás particularidades do medio.
- H) Acoller e dar soporte material ás actividades dos colectivos de profesores que traballan na renovación pedagóxica.
- I) Calquera outra que a Administración educativa lles encomende.

Estas múltiples funcións asignadas ós CEFOCOPs convérteos en plataformas estables para a formación permanente, o estudo e o traballo en equipo de profesores de tódolos niveis educativos e que tentan adaptarse á realidade circundante.

En canto á súa organización interna o mencionado Decreto 42/1989 regula a organización dos Centros de Formación Continuada, establecendo a existencia dun libro-rexistro no que se anotarán de forma individualizada as características das actividades nas que participe cada profesor adscrito ó mesmo, así como tamén os seus órganos directivos. Á fronte de cada centro haberá un director, un Consello Directivo e un equipo de asesoramento técnico-pedagóxico, sendo todos eles elixidos ou seleccionados segundo as normas establecidas no propio Decreto.

Serán funcións do Consello Directivo:

- Aproba-los planos anuais de actividades do centro, impulsar e supervisa-la súa realización e avalia-los seus resultados.
- Aproba-la memoria anual de execución dos planos de actividades do centro.
- Confeccionar e aproba-lo presuposto do centro e supervisa-la súa execución.
- Fomenta-lo mantemento de contactos regulares cos centros de ensino do seu ámbito de actuación, para efectos de cumprimento dos seus fins.
- Propicia-lo establecemento de relacións de colaboración con outros centros ou institucións educativas afíns.
- Elaborar e aproba-lo regulamento de réxime interior do centro.

Sobre a anterior base, procédese á creación de diversos CEFOCOPS: en Vigo (Orde de 5 de outubro de 1989), Ferrol (Orde de 26 de decembro de 1989), A Coruña (Orde de 17 de xaneiro de 1990) e os de Lugo, Ourense, Pontevedra e Santiago, mediante Orde de 25 de outubro de 1991, ós que finalmente se engade a extensión do Barco de Valdeorras con dependencia do de Ourense, co que no curso 1992/93 chegaron a ser oito os CEFOCOPS en funcionamento en toda Galicia.

A rede de CEFOCOPS deberá completarse canto antes, de xeito que haxa un en cada unha das grandes comarcas da Comunidade Autónoma Galega.

3.4.1. Actividades de formación do profesorado desenvolvidas a través dos CEFOCOPS.

O Plano Galego de Formación Continuada do Profesorado establece unha serie de principios básicos que van orienta-las actividades desenvolvidas polos Centros. Estes son, a grandes trazos, os seguintes:

1. Formación descentralizada que favoreza a participación.
2. Formación baseada na diversidade e na flexibilidade.
3. Formación continuada favorecedora da experimentación curricular.
4. Formación centrada na escola.

Inclúense neste epígrafe as actuacións realizadas polos CEFOCOPS de Formación Permanente do Profesorado ó longo do curso 1992/93 (Cadros VI. 12 e VI.13).

CADRO VI.12

**ACTIVIDADES ORGANIZADAS POLOS CEFOCOPS POR PROVINCIAS E MODALIDADE
CURSO 1992/93**

	Cursos	Xornadas	Encontros	Outros
A CORUÑA				
CEFOCOP DA CORUÑA	50	13	7	—
CEFOCOP DE FERROL	33	4	6	—
CEFOCOP DE SANTIAGO	42	7	7	—
SUBTOTAL CORUÑA	125	24	20	—
LUGO				
CEFOCOP DE LUGO	40	9	6	—
OURENSE				
CEFOCOP DE OURENSE	49	3	4	3
PONTEVEDRA				
CEFOCOP DE PONTEVEDRA	47	9	3	2
CEFOCOP DE VIGO	48	10	4	2
SUBTOTAL PONTEVEDRA	95	19	7	4
TOTAL ACTIVIDADES CURSO 1992/93 = 408	309	55	37	7

CADRO VI.13

**PARTICIPANTES EN ACTIVIDADES DOS CEFOCOPS POR SECTORES
(PÚBLICO/PRIVADO) E NIVEIS CURSO 1992/93**

	ED. INFANTIL		PRIMARIA/EXB		B.U.P.		F.P.		TOTAL		OUTRO S
	Públ.	Priv.	Públ.	Priv.	Públ.	Priv.	Públ.	Priv.	Públ.	Priv.	
CEFOCOP CORUÑA	337	55	1.686	228	661	10	360	5	3.044	298	150
CEFOCOP FERROL	65	32	459	127	205	1	205	0	934	160	30
CEFOCOP SANTIAGO	330	23	1.022	81	350	0	382	0	2.094	104	—
SUBTOTAL CORUÑA	732	110	3.167	436	1.216	11	947	5	6.072	562	180
SUBTOTAL LUGO	88	—	1.190	87	634	—	437	—	2.349	87	216
SUBTOTAL OURENSE	160	34	1.113	198	198	—	247	2	1.718	234	52
CEFOCOP PONTEVEDRA	269	58	922	26	302	—	565	—	2.058	84	98
CEFOCOP VIGO	428	—	1.324	—	794	—	538	—	3.084	—	103
SUBTOTAL PONTEV.	697	58	2.246	26	1.096	—	1.103	—	5.142	84	201
TOTAL XERAL	1.677	202	7.716	747	3.144	11	2.734	7	15.281	967	649

Fonte: Datos recollidos das memorias dos CEFOCOPS

Cómpre sinalar que no curso 1992/93 aparece por vez primeira a planificación provincial, recollida nos catro *Planos provinciais de Formación do Profesorado (PPF)*. Con anterioridade a estes Planos, a Consellería de Educación elaborou o "1º Plano Xeral Anual de Formación Permanente do Profesorado. Curso 1992/93" (marzo de 1992) e enviou ós diferentes CEFOCOPs a Circular 5/92 (marzo de 1992) pola que se dictaban normas para a elaboración dos Planos Provinciais de Formación Permanente do Profesorado. Con posterioridade a esta circular, con data 18 de maio de 1992, díctanse instrucións para elaboralo documento de difusión dos PPF.

A partir do modelo e as liñas definidas no Plano Galego de Formación Continuada do Profesorado, establécense pois o Plano Xeral Anual, os Planos Provinciais e os Planos de Centros de Formación Continuada do Profesorado como un marco graduado e cohesionado de planificación que posibilite a plasmación da maior parte das actuacións formativas dun xeito descentralizado, respondendo ás necesidades específicas de cada zona educativa, ó que xa se fixo referencia no Capítulo III deste informe.

A Consellería de Educación e Ordenación Universitaria, a través do Plano Xeral de Formación Permanente do Profesorado para o curso 1992/93, seguindo as liñas definidas no Plano Galego de Formación Continuada do Profesorado de niveis non universitarios, busca consolidar un modelo descentralizado onde, ademais das actividades de carácter xeral, cobren unha especial significación aquelas derivadas dunha Planificación Provincial e Comarcal.

Segundo a Consellería, dúas consideracións orientan este principio descentralizador:

- 1.º Atende-las necesidades e demandas do profesorado, planificando accións contextualizadas.
- 2.º Responder ás esixencias do Sistema Educativo, dotando á formación en servizo dunha direccionalidade.

Os esforzos da Consellería de Educación, en consecuencia, céntranse nos seguintes aspectos:

- Posta en funcionamento dos CEFOCOPs, cun ámbito propio de planificación.
- Creación dun nivel provincial de planificación que faga efectivo este principio descentralizador establecendo os equilibrios oportunos.
- Mantemento dun ámbito xeral de planificación que dote de cohesión e coherencia á formación do profesorado, permitindo harmonizalas diversas accións formativas en todo o territorio da Comunidade Autónoma de Galicia.

Autonomía, equilibrio e cohesión definen, deste modo, o novo modelo que se articula en tres ámbitos de planificación interrelacionados:

- Ámbito Comarcal, caracterizado por un principio de autonomía.
- Ámbito Provincial, dotado dun carácter equilibrador.
- Ámbito Xeral, cun valor de cohesión e coherencia.

De acordo con isto, correspóndelles ós Planos Provinciais de Formación adecuar á situación de cada provincia as liñas xerais definidas no Plano Xeral Anual de Formación do Profesorado da Consellería de Educación e Ordenación Universitaria e, á súa vez, incluí-los Planos dos CEFOCOPs e outras accións de ámbito provincial, executadas a través dos devanditos centros. Nos Planos Provinciais fíxanse criterios para a coordinación de tódalas actuacións, defínense liñas prioritarias e promóvese a utilización coordinada e eficaz dos recursos dispoñibles.

Os Planos Provinciais de Formación deben contribuír a un mellor ordenamento de formación do profesorado ó permitir unha definición de liñas de actuación, a curto e medio prazo, acordos cos

obxectivos e prioridades sinaladas en termos xerais para todo o sistema educativo no Plano Galego de Formación Continuada do Profesorado e axeitadas ás necesidades da provincia en xeral e de cada zona en particular.

Segundo o documento, o deseño do Plano Provincial debe constituír un proceso de reflexión conxunta que permita, a partir da análise da realidade, definir en cada caso as estratexias máis axeitadas para responder ás necesidades detectadas en cada ámbito concreto.

O Plano Provincial é, pois, un proxecto común de todas aquelas persoas e institucións que en cada provincia teñen competencias para a formación do profesorado.

Coa elaboración dos Planos Provinciais preténdese alcanza-los obxectivos que deben orientar as propostas de formación de cada ano:

- Establece-las liñas prioritarias de actuación sobre a formación permanente do profesorado no ámbito provincial.
- Fixar criterios para equilibra-las accións formativas das diversas zonas do devandito ámbito, a curto e medio prazo.
- Concretar en cada provincia os obxectivos e prioridades que en cada curso académico se formulen no Plano Anual da Consellería de Educación e Ordenación Universitaria.
- Incorporar ós Planos de Formación dos CEFOCOPs as actividades consideradas prioritarias nas zonas de influencia, integrándoas de forma coherente co resto das que compoñen a proposta para o seu ámbito provincial.
- Distribuí-los recursos para atender ás necesidades de formación manifestadas polo profesorado.
- Xerar dinámicas de intercambio de experiencias entre os diferentes Centros de Formación Continuada do Profesorado.

Para a elaboración do Plano Provincial constitúese, a nivel provincial, unha Comisión Técnica encargada da mesma. Esta Comisión Técnica está composta polas seguintes persoas:

- Inspector ou inspectora responsable de Programas de Formación, que a preside.
- Os Directores e Directoras dos CEFOCOPs da provincia.
- Dous membros do Servicio da Inspección Técnica Provincial.
- Dous Asesores Técnicos de Formación, propostos polos Directores/as dos CEFOCOPs, tendo en conta que exista representatividade dos distintos niveis educativos.

Os respectivos Planos Provinciais recóllense no documento elaborado por cada provincia que son enviados ós centros educativos para a súa difusión entre o profesorado. Neste documento aparecen os seguintes apartados:

1. Introducción.
2. Obxectivos, liñas prioritarias de actuación e niveis educativos.
3. Tipoloxía das actividades. Condicións de participación. Criterios de selección.
4. Mapas de ámbitos territoriais de cadanseu CEFOCOP.
5. Actividades convocadas directamente pola Consellería de Educación.
6. Actividades ofertadas polos CEFOCOPs da provincia.
7. Actividades de ámbito interprovincial.

Por outra banda, hai que facer constar que os Planos Provinciais deben ser aprobados por unha Comisión provincial presidida polo Delegado Provincial de Educación, os membros da Comisión Técnica, un representante dos MRPs, un representante da Admón. Local, un representante dos Centros

Universitarios (cando haxa convenios que así o establezan) e dous representantes dos sindicatos asinantes do Acordo coa Consellería de Educación.

3.4.2. *Persoal Formador.*

O cadro do persoal docente de cada un dos sete principais CEFOCOPs está integrado por 15 asesores/as técnico-pedagóxicos e mais un director ou directora, seleccionados todos eles por concurso de méritos, tal e como establece o Decreto 42/1989 do 23 de febreiro (DOG do 31 de marzo) polo que se regulan estes centros. Non é esta de momento a dotación humana do Centro do Barco de Valdeorras.

En principio, por Orde do 15 de novembro de 1991 (DOG do 11 de decembro), adscribíronse con carácter provisional os formadores de didácticas específicas e nomeáronse os seus directores. Logo, a orde do 22 de abril de 1992 (DOG do 29 de abril) convocou concurso de méritos para cubri-los postos de asesores técnico-pedagóxicos e mais dos directores dos mesmos, mentres que a Orde do 24 de xullo de 1992 (DOG do 24 de agosto) resolveu o concurso de asesores técnico-pedagóxicos dos CEFOCOPs.

3.4.3. *A actividade dos CEFOCOPs: balance analítico.*

Inclúense neste epígrafe as actuacións realizadas en Formación Permanente do Profesorado ó longo dos cursos 1991/92 e 1992/93.

A tal fin, o Cadro VI.14 reflicte o volume total de actividades -e inclúe tamén o número de participantes- levadas a cabo durante o curso 1991/92, segundo os niveis/etapas ós que van dirixidas.

CADRO VI.14

RESUMO POR ETAPAS/NIVEIS ÓS QUE VAN DIRIXIDAS AS ACTIVIDADES FORMATIVAS TOTAIS DOS CEFOCOPs. CURSO 1991/92

	N.º actividades	N.º participantes
Educación Infantil	24	1.160
Educación Primaria	114	3.364
Educación Especial e Integración	26	950
Educación Secundaria	206	7.346
Educación Permanente de Adultos	6	254
Educación Compensatoria	2	74
Otras(EPAS, Rede, Inspección, etc.)	9	330
TOTAL	387	13.478
Resumo global		
Participación en Actividades de Educación Primaria	5.943	
Participación en Actividades de Educación Secundaria	7.535	
TOTAL	13.478	

FONTE: Consellería de Educación. Xunta de Galicia.

Os datos anteriores permiten poñer de manifesto unha maior preferencia por actividades formativas relacionadas coa Educación Secundaria, debéndose sinalar que, polo menos, o 50% dos 7535 participantes neste caso son profesores de EXB que imparten ensinanzas na segunda etapa, o que confirma a tendencia de que o profesorado de EXB asiste con máis frecuencia có de secundaria a actividades de formación do profesorado.

No referente ó curso 1992/93, os datos de participación son os que figuran de seguido. Obsérvese que case se dobra a participación en Ensinanza Primaria respecto ó curso 1991/92, e iso contando só coas actividades dos CEFOCOPs, cousa que non ocorre con respecto ás actividades de formación relativas á Educación Secundaria:

Participantes Primaria	10.342
Participantes Secundaria	5.896
TOTAL	16.238

Estes datos anteriores deben ser complementados cos referidos ás actividades centralizadas convocadas directamente pola Consellería de Educación e que se mostran no Cadro VI. 15.

CADRO VI. 15

ACTIVIDADES CENTRALIZADAS PARA PERFECCIONAMENTO DO PROFESORADO CURSO 1992/93

	N.º actividades	N.º participantes
Lingua galega	10	350
ESO e F. Profesional	10	300
Equipos directivos	9	450
Orientación e Tutoría	14	420
Equipos Psicopedagóxicos	5	87
Ed. Compensatoria	1	40
Ed. para a Saúde	3	110
Ed. para o Consumo	7	280
Coeducación	5	40
Ed. Ambiental	2	100
O mar desde o mar	2	40
TOTAL	68	2.217

No Cadro VI.16 aparece o número de actividades realizadas ó longo do curso académico 1991/92, organizadas polas temáticas máis habituais, así como o número de participantes en cada unha delas.

CADRO VI. 16

ACTIVIDADES E PARTICIPANTES DE FORMACIÓN DO PROFESORADO POR TEMÁTICAS. CURSO 1992/93

	N.º Actividades	N.º Participantes		
		Primaria	Secundaria	TOTAL
Educación Infantil	17	820		820
Educación Artística	21	705		705
Educación Primaria	19	705		705
Música	8	315		315
Contidos Transversais	3	120		120
Matemáticas	13	35	450	485

	N.º Actividades	N.º Participantes		
		Primaria	Secundaria	TOTAL
Educación física	15	400	190	590
Educación Especial- Integración	26	790	200	990
Formación Profesional	12		370	370
Ciencias da Natureza	10	40	297	337
Física e Química	3	85		85
Ciencias Sociais	12		460	460
Filosofía	4		120	120
Idiomas Estranxeiros	21		630	630
Latín	2		75	75
Lingua e Literatura	12		510	510
Matemáticas e CC. experimentais	9		340	340
Coeducación	4		140	140
Educación para a Saúde	1		35	35
Educación para o Consumo	1		35	35
Educación Permanente de Adultos	5		219	219
Compensatoria	2	74		74
Educación Ambiental	5		230	230
Novas Tecnoloxías	5		125	125
Informática	94	826	1.775	2.601
Titoría e Orientación	13		650	650
Equipos Directivos	3		90	90
Equipos Psicopedagóxicos	6	280		280
Galego	38	748	544	1.292
Outros	3		50	50
TOTAL	387	5.943	7.535	13.478

Pode observarse a ampla gama de temáticas xerais abordadas, unhas correspondentes a áreas ou disciplinas tradicionais; outras, a temas transversais que se integran nelas ou as impregnan; e outras relativas ó coñecemento e implantación da Reforma Educativa, como se analizou no Capítulo III do presente estudio.

Outra consideración pode se-la relativa ás actividades e participantes por provincias. Para isto, o Cadro VI. 17 mostra as actividades realizadas no curso 1991/92 segundo as diferentes provincias, así como o número de participantes en cada unha delas.

CADRO VI. 17

RESUMO DE ACTIVIDADES DE FORMACIÓN DO PROFESORADO POR PROVINCIAS CURSO 1991/92

	N.º actividades	Primaria	Secundaria	TOTAL
A CORUÑA	159	2.341	3.577	5.918
LUGO	62	1.274	1.084	2.358
OURENSE	54	1.015	1.087	2.102
PONTEVEDRA	115	1.633	2.404	4037
TOTAL	390	6.263	8.152	14.415

Algunha variabilidade de datos numéricos rexistrada está en relación cos cómputos numéricos efectuados, mais sen afectar -estimamos- á posible valoración global que dos datos se poida extraer. É do caso tamén indicar que neste Cadro VI.17 non se inclúen nin os Seminarios Permanentes, nin a Formación do Profesorado en Centros Docentes, dos que máis adiante se falará.

Expresado o anterior, da análise da participación do profesorado referido á totalidade das actividades realizadas en cada provincia, pode detraerse a observación de que hai algunha diferenza de participación do profesorado entre as provincias da Coruña e Pontevedra, en favor da primeira. En canto ás provincias de Lugo e Ourense, a participación resulta ser equilibrada con respecto ó seu profesorado respectivo.

No Cadro VI.13 da páxina 397 figuran os datos de participación do profesorado en actividades no curso académico 1992/93, por provincias e con separación entre ensino público e o privado. Pode constatar-se un lixeiro aumento de participación do profesorado no curso 1992/93, máis acusado nas provincias da Coruña e Pontevedra, que se manifesta nun aumento global de preto de 3000 profesores; aínda que o dato non é totalmente fiable, dado que hai moitos profesores e profesoras que participan nun mesmo ano en varias actividades diferentes.

Con respecto ás actividades de Formación de Profesorado para o Ensino Privado, saú o 18 de agosto de 1993 unha Resolución da Dirección Xeral de Traballo do Ministerio de Traballo e Seguridade Social (BOE do 3 de setembro) pola que se publica o texto, en seis capítulos, do Acordo Nacional de Formación Continua para o Sector da Ensinanza Privada, pero a súa posta en marcha sae dos límites temporais deste Informe.

3.5. O perfeccionamento do profesorado a través doutras actividades e institucións.

En coherencia coa gamma de actividades previstas para a formación e perfeccionamento do profesorado, é posible e tamén desexable a diversificación e a descentralización das modalidades formativas. Deste modo, á beira da programación dos CEFOCOPs pódense rexistrar outras iniciativas que o Cadro VI.18 reflicte.

CADRO VI. 18
MODALIDADES FORMATIVAS POR NIVEIS. CURSO 1991/92

	N.º actividades	N.º participantes		
		E. Primaria	E. Secundaria	TOTAL
Formación en Centros				
Proxectos Educativos de Centro	6	647	459	1.106
Proxectos DOG	79	884	424	1.308
Cursos				
Cursos de máis de 75 horas	38	1.054	240	1.294
Cursos entre 51 e 75 horas	123	1.714	3.322	5.036
Cursos entre 31 e 50 horas	81	1.335	1.361	2.696
Cursos de menos de 30 horas	122	331	2.171	2.502
Seminarios Permanentes	132	333	277	610
Xornadas	8	60	225	285
Encontros	32	550	810	1.360
Outras actividades	9	280	50	330
TOTAL	489	7.188	9.339	16.527

Cómpre resaltar que a diferenza dos cadros anteriores, referidas á actividade dos CEFOCOPs inclúense aquí dúas modalidades formativas non recollidas ata agora que son: a Formación en Centros e os Seminarios Permanentes. Ó respecto, valora a Consellería de Educación que "ó longo do curso 1991/92 produciuse unha maior consolidación da formación a través de seminarios permanentes e proxectos de formación en centros, modalidades que tenden a propicia-lo traballo en común dos profesores e de facilita-la reflexión sobre a práctica didáctica".

Dos datos recollidos pode inferirse que se seguiron en parte as liñas prioritarias de formación establecidas pola propia Consellería de Educación e Ordenación Universitaria para o curso 1991/92 para o desenvolvemento do Plano Galego de Formación Continuada do Profesorado de niveis non universitarios.

3.5.1. Formación en Centros.

Ante a gran demanda de formación en centros, a Consellería optou por dúas accións formativas: os cursos sobre elaboración de Proxectos Educativos de Centro e a convocatoria de proxectos de formación do profesorado en centros. Os obxectivos do programa son:

- Dar resposta ás necesidades de formación identificadas no propio centro.
- Fomenta-la colaboración entre os profesores do centro e os asesores implicados nas distintas fases do proxecto: planificación, desenvolvemento e avaliación.
- Sensibiliza-lo profesorado para o traballo común nos centros.
- Proporcionar información teórico-práctica para a elaboración dun proxecto educativo de centro.

O número de iniciativas referidas á Formación en Centros inclúese no Cadro VI. 19.

CADRO VI. 19

INICIATIVAS NA FORMACIÓN EN CENTROS POR NIVEIS. CURSO 1991/92

	Proxectos DOG	Cursos sobre elaboración do PEC	TOTAL
E. Primaria	52	3	55
E. Secundaria	27	3	30
TOTAL	79	6	85

A Consellería de Educación convocou mediante a Orde do 23 de setembro de 1991 (DOG do 9 de outubro) proxectos de formación do profesorado en centros docentes. Mediante a Orde do 5 de decembro de 1991 (DOG do 18) concedéronse, de tal modo, 79 proxectos. No Cadro VI.20 aparecen cuantificados os proxectos aprobados.

CADRO VI. 20

PROXECTOS DE FORMACIÓN DO PROFESORADO EN CENTROS POR NIVEIS E PROVINCIAS. CURSO 1991/92

	E.X.B.		EE.MM.		TOTAL (E.X.B. e EE.MM.)	
	N.º proxectos	N.º participantes	N.º proxectos	N.º participantes	N.º proxectos	N.º participantes
A CORUÑA	28	504	17	219	45	723
LUGO	8	128	2	59	10	187
OURENSE	2	23	2	59	4	82
PONTEVEDRA	14	229	6	87	20	316
TOTAIS	52	884	27	424	79	1.308

Á vista dos anteriores datos pódese observa-la diferencia que se rexistra a nivel provincial; a provincia da Coruña sepárase notablemente das restantes con 45 proxectos aprobados, mentres que Ourense, por exemplo, tivo só 4 proxectos aprobados.

Facendo unha análise dos temas traballados nos proxectos aprobados de formación en centros, podemos observar que estes son moi diversos, desde a formación para a elaboración do PEC, ata a realización de cursos de informática ou reciclaxe de papel. No tocante ó número de profesores por centro hai que anota-la súa variedade que vai entre uns extremos de 5 a 50 profesores.

No referente ós cursos, cómpre sinalar que o ámbito estaba moi definido ("elaboración de proxectos educativos de centro"), a pesar do que hai que concluír que a asistencia de catro profesores por centro non garante a implicación do conxunto dos claustros implicados.

No que atinxe ó curso 1992/93 só dispoñemos dos datos que se refiren ó número de proxectos e participantes totais que se elevan a 121 (41 na Coruña, 19 en Lugo, 22 en Ourense e 39 en Pontevedra) e 1.815 respectivamente. Polo tanto, hai un aumento considerable no número de proxectos, mais non tanto en asistentes.

En canto á temática, a meirande parte dos proxectos do curso 1992/93 xiraron arredor dos PEC e dos PCC, en concordancia coas bases de convocatoria.

3.5.2. Seminarios Permanentes.

Á hora de analiza-la consistencia dos Seminarios Permanentes hai que comezar sinalando que os obxectivos do programa da modalidade de Seminarios Permanentes, que se pretenden son:

- Potencia-la reflexión en grupo.
- Elaborar conxuntamente e/ou experimentar materiais curriculares.
- Investigar e experimentar novos modelos didácticos nun contexto participativo, dentro da comunidade escolar.

O número de participantes en Seminarios Permanentes no curso 1991/92 segundo a convocatoria do 12 de setembro de 1991 resolta por Orde 2 de decembro de 1991 (DOG do 18 de decembro), aparece reflectido no Cadro VI.21, o mesmo que os seminarios ordenados tamén por provincias.

CADRO VI. 21

SEMINARIOS PERMANENTES DE PROFESORES POR NIVEIS E PROVINCIAS CURSO 1991/92

	E.X.B.		EE.MM.		TOTAL (E.X.B. e EE.MM.)	
	N.º seminarios	N.º participantes	N.º seminarios	N.º participantes	N.º seminarios	N.º participantes
A CORUÑA	33	190	36	161	74	351
LUGO	8	25	7	42	15	67
OURENSE	9	25	6	32	15	57
PONTEVEDRA	18	93	10	42	28	135
TOTAIS	73	333	59	277	132	610

A media de profesores por seminario permanente resulta ser de 4,5.

Non dispoñemos de datos equiparables para o curso 1992/93. Soamente podemos indicar que a convocatoria foi o 16 de setembro de 1992 (DOG do 28) e a resolución da mesma, o 9 de decembro de 1992 (DOG do 14 de xaneiro de 1993) presentando un total de 155 Seminarios, dos que 98 pertencen ás provincias da Coruña e Pontevedra.

En comparación cos datos do curso 1988/89 (N=189 Seminarios Permanentes) houbo un descenso no número de Seminarios, a pesar da alta consideración formal da que goza esta modalidade formativa.

3.5.3. Programas de autoformación do profesorado.

Con estes programas preténdese fomentar a actualización científica do profesorado co fin de que poida mellorar a súa actividade docente, xerar actitudes reflexivas e comprensivas da súa práctica profesional, ademais de estimulalo para que efectúe proxectos de investigación e innovación curricular, respectando os seus propios intereses no eido da formación.

As actuacións encamiñadas á autoformación e promoción do profesorado concréntanse en: licencias por estudio, licencias destinadas á actualización tecnolóxico-práctica do profesorado de Formación Profesional, axudas económicas individuais, intercambio con profesores doutros países da CE (Syllabus, Lingua) e bolsas do Consello de Europa.

A. Licencias por estudio.

Coas convocatorias de licencias por estudio dáse resposta ós intereses e iniciativas do profesorado de cara á súa formación individual. O profesor, ó quedar exento de docencia, pode completar a súa formación desenvolvendo estudos superiores ou proxectos de investigación científica ou didáctica.

As primeiras convocatorias en Galicia, ata 1989, só estaban dirixidas ó profesorado de EEMM. A partir da convocatoria do 5 de abril de 1989 (DOG do 6 de xuño) ampliáanse as licencias por estudio tamén ós profesores e profesoras de E.X.B. (Cadro VI.22)

CADRO VI. 22

EVOLUCIÓN DAS LICENCIAS POR ESTUDIOS NOS ÚLTIMOS CURSOS

	1987/88	1988/89	1989/90	1990/91	1991/92	1992/93
EE.MM.	18	20	30	45	50	58
E.X.B.	—	—	50	80	85	87
TOTAL	18	20	80	125	135	145

No Cadro anterior VI.22 obsérvase un crecemento continuo nas licencias por estudio ata alcanzá-las 145 no curso 1992/93, número ben diferente ás 18 do ano 1987/88.

B. Licencias destinadas á actualización tecnolóxico-práctica de Formación Profesional.

A Consellería de Educación e O.U. vén convocando, a partir do curso 1990/91, licencias de formación en empresas ou institucións destinadas á especialización e actualización tecnolóxico-práctica de profesores de FP. O número de participantes sitúase entre os 55 e os 60 anuais. A convocatoria do curso 1992/93 realizouse por Orde de 23 de xullo de 1992.

C. Axudas económicas individuais.

Cada ano convócanse pola Consellería axudas económicas individuais para a asistencia a actividades de formación do profesorado, dentro ou fóra da Comunidade, coa finalidade de fomentar a iniciativa do persoal docente cara á súa propia formación e promover o intercambio e a comunicación entre o profesorado. A evolución do número de axudas resulta positiva: 135 no curso 1990/91, 470 en 1991/92 e 580 en 1992/93.

A pesar do incremento, no último curso quedaron moitas solicitudes sen cubrir por falta de recursos do programa, debido ó aumento do número de peticións.

D. Intercambios con profesores doutros países.

Dentro dos programas educativos europeos, algún deles destínase ós docentes, buscando a innovación no campo educativo, potenciando o uso de novas tecnoloxías e procurando un achegamento efectivo dos distintos sistemas de educación. Non é posible estenderse en detalles; unicamente farase unha sucinta relación dos dous programas máis importantes: Lingua e Intercambios.

— *Lingua*. Decisión do Consello de Ministros da C.E. do 28 de xullo de 1989 para promover o coñecemento das linguas estranxeiras na Comunidade Europea. O programa abrangue as seguintes linguas: Español, Danés, Alemán, Grego, Inglés, Francés, Irlandés, Italiano, Luxemburgués, Holandés e Portugués. Unha prioridade do programa Lingua é o apoio á ensinanza e á aprendizaxe das linguas menos utilizadas e menos ensinadas. Dentro das accións do programa, dúas delas interesan ós nosos efectos de formación do profesorado:

- Permitir ós profesores de linguas en exercicio a mellora da súa competencia profesional.
- Fomentar a innovación na metodoloxía da ensinanza das linguas estranxeiras.

O programa Lingua véñse aplicando desde o 1 de xaneiro de 1990, estando prevista a súa duración ata 1995. Atendendo ás últimas convocatorias oficiais de axudas, publicadas e resoltas no BOE, realizáronse intercambios de profesores de diversos centros de Galicia, cunha participación que se pode valorar como positiva (Cadro VI.28, páx. 415).

— *Intercambios de Profesores de Ensinanza Secundaria*. Este programa comezou a súa andadura no curso académico 1989/90 e continuouse desenvolvendo nos cursos 1990/91 e

1991/92. É convocado polo MEC asignando unha cota de participación para a Comunidade Autónoma de Galicia de 4 profesores. Un dos obxectivos do programa persegue: "*Contribuír á formación permanente do profesorado, propiciando ós participantes nos intercambios a oportunidade de coñecer outros métodos de ensinanza e outras realidades educativas*". Este programa dá prioridade a profesores de áreas diferentes da ensinanza de idiomas.

3.6. O desenvolvemento da investigación e da innovación educativa.

Incluímos dentro deste apartado os Seminarios Permanentes, os Grupos de Traballo e os Programas de Desenvolvemento da Investigación e Innovación Educativa.

A modalidade de Seminarios Permanentes permite que grupos de profesores que xa iniciaron procesos formativos con outras actividades, poidan seguir profundizando no tratamento de temas de estudo. Os obxectivos do programa son: potencia-la reflexión en grupo, elaborar conxuntamente e/ou experimentar materiais curriculares e investigar e experimentar novos modelos didácticos nun contexto participativo, dentro da comunidade escolar, como xa se comentou.

Por Resolución de 21 de xullo de 1989, aprobáronse os programas de desenvolvemento da investigación e innovación educativa convocados por Orde 10 de marzo de 1989 (DOG do 11 de maio).

Por Orde do 11 de decembro de 1990, concedéronse axudas a proxectos de investigación e innovación pedagóxica e curricular, convocados por Orde do 20 de setembro de 1990 (DOG do 9 de outubro), para o curso 1990/91.

A Orde do 28 de maio de 1991 (DOG do 17 de xuño), convocou axudas para proxectos de investigación e innovación educativas para o curso 1991/92, que se resolveu por Orde do 30 de outubro de 1991 (D.O.G. do 18 de novembro).

Así como as convocatorias de Seminarios Permanentes se veñen realizando ano tras ano, non ocorre o mesmo cos Grupos de Traballo, só convocados intermitentemente. Por outra parte, a convocatoria de proxectos de investigación-acción na aula foi única (Orde do 16 de setembro de 1991, DOG do 20) e resolveuse concedendo axudas a 60 proxectos, como xa se indicou no pasado Capítulo III.

3.7. O financiamento público da Formación en Exercicio.

O financiamento estrito da Formación e Perfeccionamento do Profesorado que rexistran os Presupostos Anuais da Comunidade Autónoma de Galicia con cargo á Consellería de Educación, sen conta-los investimentos -reducidos en todo caso- que realizan outros órganos xestores, estivo tradicionalmente sometida a unha valoración crítica negativa ó considera-lo seu insuficiente volume. Con todo, os incrementos interanuais que se rexistraron no período 1990-92 foron considerables como se observa no Cadro VI. 23.

CADRO VI. 23

INVESTIMENTOS EN FORMACIÓN DE PROFESORADO CONSELLERÍA DE EDUCACIÓN. CURSOS 1990-93

ANOS	1990	1991	1992	1993
PESETAS	88.584.780	427.897.000	504.292.000	504.292.000

Obsérvase un aumento en investimentos para Perfeccionamento do Profesorado ata o ano de 1992, estabilizándose para 1993. O seu detalle, para o curso 1992/93 sinálase no Cadro VI. 24.

CADRO VI. 24

DETALLE INVESTIMENTO FORMACIÓN DE PROFESORADO (EN PTS.) CURSO 1992/93

Partidas destinadas ós CEFOCOPs	240.000.000
Equipamento dos CEFOCOPs	51.500.000
Proxectos de Formación en Centros	24.000.000
Seminarios Permanentes	18.000.000
Axudas individuais	21.000.000
MRPs	14.750.000
Actividades centralizadas (Coeducación, Consumo, Saúde, Equipos directivos) e Publicacións	135.042.000
TOTAL	504.292.000

A partida de 240 millóns destinada ós CEFOCOPs repartíuse do seguinte xeito no curso 1992/93 por provincias (Cadro VI. 25).

CADRO VI. 25

PRESUPOSTOS CEFOCOPs POR PROVINCIAS (EN PTS.)

CORUÑA (Coruña, Ferrol e Santiago)	97.680.000
LUGO	30.648.000
OURENSE	27.456.000
PONTEVEDRA (Pontevedra e Vigo)	84.216.000
TOTAL	240.000.000

A partida de equipamento dos CEFOCOPs de 51.500.000 pts. é debida á posta en funcionamento dos mesmos, polo que non se trata dunha partida anual. A que si é anual é a de gastos de funcionamento dos CEFOCOPs, que está incluída nos 240 millóns e que se eleva a 60.750.000 pts., detalladas por provincias do modo que se reflicte no Cadro VI. 26.

CADRO VI. 26

GASTOS DE FUNCIONAMENTO DOS CEFOCOPs. CURSO 1992/93

Provincia	Importe (Pts.)
A CORUÑA	24.660.000
LUGO	7.928.600
OURENSE	7.928.000
PONTEVEDRA	17.057.100
TOTAL	57.575.000
Extensión O Barco	1.000.000
TOTAL	58.575.000

A diferenza remanente ata os 60.750.000 pts. (2.175.000 pts.) repártese proporcionalmente entre tódolos CEFOCOPs.

Unha última observación convén facer: os 504.292.000 pts. é o capítulo que corresponde estrictamente á Formación e Perfeccionamento do Profesorado. Se considerámo-las partidas presupostadas no Capítulo 1, como son as 148 licencias por estudio e as 55 licencias destinadas á actualización tecnolóxico-práctica de F.P. -en total uns 674.000.000 pts no curso 1992/93- o presuposto total investido en Formación do Profesorado alcanzaría pois o volume de 1.178.000.000 pts.

3.8. Avaliación da Formación Permanente do Profesorado.

A pesar da importancia da avaliación dos programas de formación do profesorado non é posible facer unha análise coherente da cuestión, debido á escaseza ou falta de datos oportunos ó efecto.

Está por facer unha avaliación global seria de tódalas actividades de Formación Permanente do Profesorado. Unicamente, polo de agora, foron avaliados os cursos impartidos, ben polos Formadores de Formadores ou ben, no, último curso, por parte dos CEFOCOPs, sen que os datos obtidos trascenden a este equipo de investigación.

A modo de apreciacións, sinalamos que a formación do profesorado en centros é valorada moi positivamente polos protagonistas da mesma e tamén polos Asesores -Técnico -Pedagóxicos. Parecería que as futuras convocatorias se deberían enfocar cara á elaboración de proxectos educativos e proxectos curriculares de centro. Sería conveniente tamén que os proxectos tiveran unha duración de dous cursos académicos e que nos mesmos houbera unha maior implicación por parte dos CEFOCOPs.

En canto á valoración do programa de Seminarios Permanentes, da análise das memorias e dos informes, pódese deducir que esta modalidade precisa ser canalizada a través dos CEFOCOPs, para que deste xeito un asesor ou asesora, exterior ó grupo, poida guía-lo traballo a partir do desenvolvemento dun proxecto no que se deben establecer obxectivos que orienten a acción.

Unicamente se poden presentar uns cadros de síntese coa cuantificación do número de actividades, pero sen aludir a aspectos referidos a procesos de formación, formadores e efectos nas aulas, por citar algúns dos aspectos máis importantes á hora da súa avaliación.

A tal efecto, pode observarse o Cadro VI. 27, no que se reflicten as actividades de formación do profesorado efectuadas a cabo durante os cursos 1989/90-1991/92.

CADRO VI. 27

ACTIVIDADES DE FORMACIÓN DO PROFESORADO. CURSOS 1989/90, 1990/91E 1991/92

	CURSO 1989/90		CURSO 1990/91		CURSO 1991/92	
	Actividades	Participantes	Actividades	Participantes	Actividades	Participantes
FORMACIÓN EN CENTROS	29	667	56	1.288	79	1.308
ELABORACIÓN DE PEC	—	—	35	140	6	1.106
FORMACIÓN PROFESIONAL	11	438	83	1.750	12	370

	CURSO 1989/90		CURSO 1990/91		CURSO 1991/92	
	Actividades	Participantes	Actividades	Participantes	Actividades	Participantes
CURSOS, XORNADAS, ENCONTROS						
— Ed. Infantil	6	240	11	560	24	1.160
— Ed. Primaria	20	800	16	640	114	3.364
— CC. Experimentais	11	440	7	280	13	382
— CC. Sociais	11	440	10	380	16	580
— Idiomas Estranxeiros	3	145	12	560	21	630
— Lingua e Literat. Castelás	8	270	8	320	12	510
— Matemáticas	6	270	11	425	22	825
— Novas Tecnoloxías	15	350	85	1.800	5	125
— Coeducación	4	160	4	200	4	140
— Equipos Directivos	6	180	4	160	3	90
— Orientación e Tutoría	2	80	8	240	13	650
— Educación Física	—	—	4	170	15	190
— Educación Consumidor	4	120	—	—	1	35
— Educación Ambiental	1	70	4	120	5	230
— EPSAS	7	84	10	120	6	280
— Educación Adultos	1	30	4	80	5	219
SUBTOTAL	105	3.679	198	6.055	376	12.594
SEMINARIOS PERMANENTES	157	942	89	445	132	610
AUTOFORMACIÓN						
— Licencias Estudos	—	80	—	125	—	195
— Licencias Formación Empres.	—	—	—	58	—	60
— Axudas económicas Individuais	—	80	—	318	—	524
SUBTOTAL	—	80	—	318	—	709
TOTAIS	302	6.267	461	9.856	508	14.692

FONTE: Memorias CEFOCOPs

A limitación nos datos obxecto de posible tratamento para o curso 1992/93 e o mesmo inicio da planificación a cargo dos distintos CEFOCOPs non permiten ofrecer información tan detallada para este curso, como se observa no Cadro VI. 28.

CADRO VI. 28

ACTIVIDADES FORMACIÓN PROFESORADO. CURSO 1992/93

	Actividades	Participantes
ACTIVIDADES CENTRALIZADAS	68	2.217
PROXECTOS FORMACIÓN EN CENTROS	121	1.815
ACTIVIDADES CEFOCOPs		
• A Coruña	70	3.492
• Ferrol	42	1.124
• Santiago	56	2.118
• Lugo	55	2.652
• Ourense	59	2.004
• Pontevedra	61	2.240
• Vigo	64	3.187
SUBTOTAL	408	16.897

	Actividades	Participantes
AUTOFORMACIÓN	—	
• Licencias Estudios	—	148
• Licencias Formación Empresas	—	55
• Axudas económicas Individuais	—	580
SUBTOTAL	—	1.363
OUTRAS ACTIVIDADES		
• Intercambio	—	4
• Lingua	—	46
SUBTOTAL	—	50
TOTAIS	597	21.762

Por fin, o Cadro VI.29 indica a evolución do número de actividades e de participantes nos últimos anos. O devandito cadro, que se traduce nas gráficas VI.1 e 2, permite visualiza-la evolución do proceso de formación do profesorado reflectindo o incremento, tanto no número de actividades coma de participantes, nestes catro cursos que van desde 1989 a 1992/93.

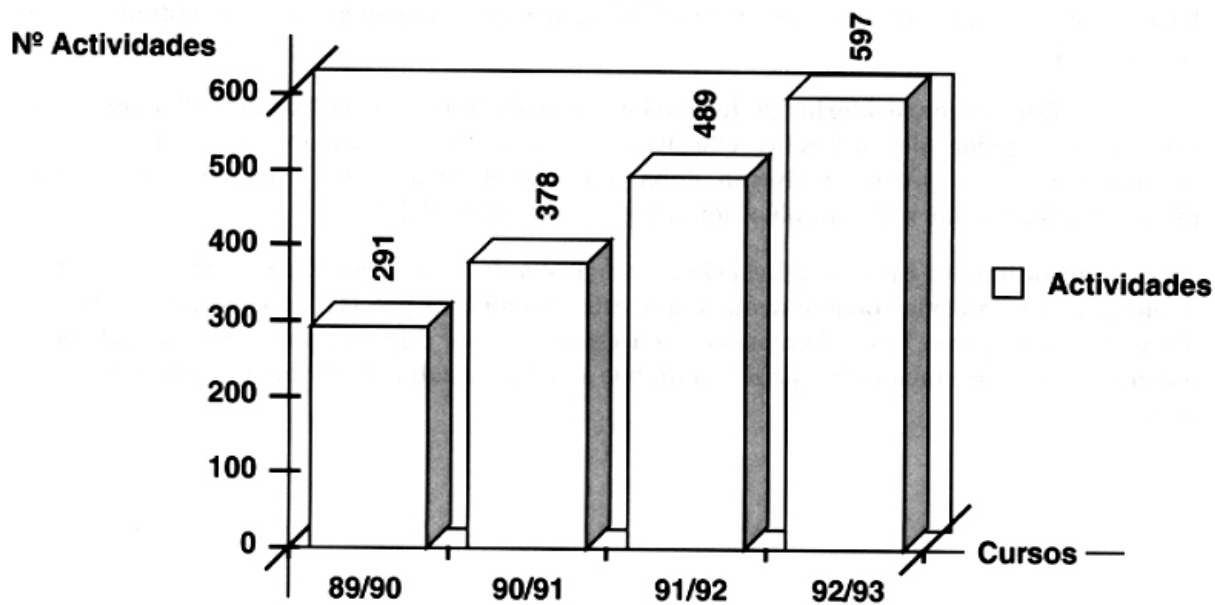
CADRO VI.29

EVOLUCIÓN DO Nº DE ACTIVIDADES DE FORMACIÓN E DE PARTICIPANTES NOS ÚLTIMOS ANOS

	1989/90		1990/91		1991/92		1992/93	
	ACTIV.	PARTIC.	ACTIV.	PARTIC.	ACTIV.	PARTIC.	ACTIV.	PARTIC.
FORMACIÓN CENTROS ELABORACIÓN PEC	29 —	667 —	56 35	1.288 140	79 6	1.308 1.106	121 —	1.815 —
ACTIVIDADES CENTRALIZADAS ACTIVIDADES CEFOCOPs	262 —	4.629 —	287 —	6.500 —	404 —	14.113 —	68 408	2.217 16.897
AUTOFORMACIÓN								
• Licencias Estudios		80		125		135		148
• Licencias Form.Empresas		—		58		60		55
• Axudas Económicas Indiv.		—		135		524		580
SUBTOTAL		80		318		1.259		783
TOTAIS	219	5.288	378	7.928	489	18.505	597	21.707

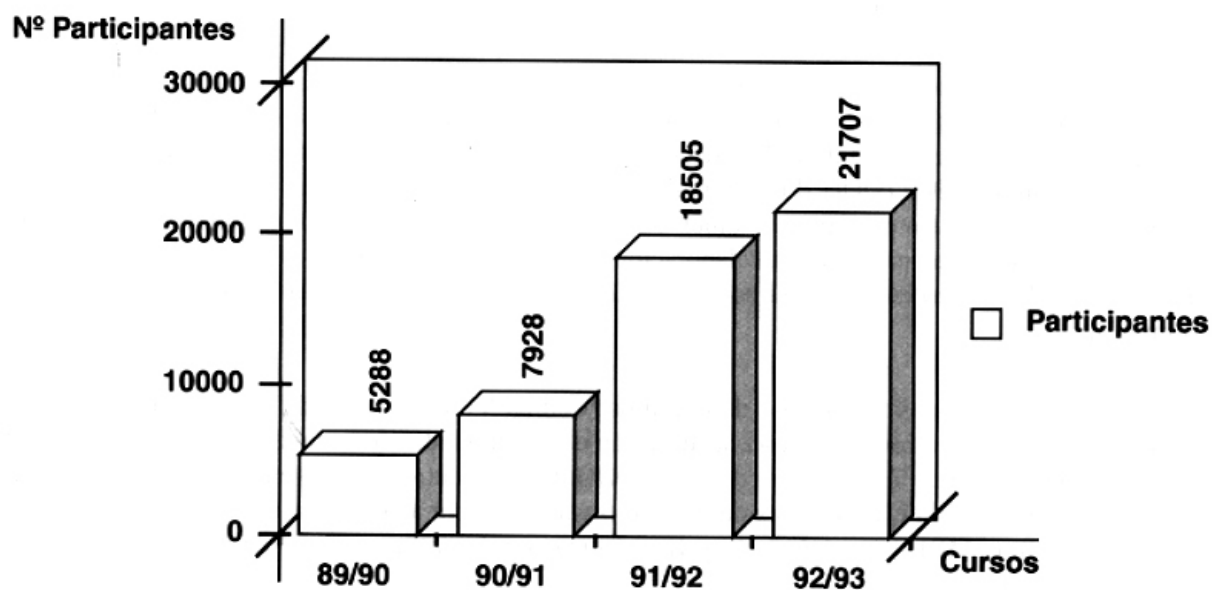
GRÁFICA VI. 1

EVOLUCIÓN DO Nº DE ACTIVIDADES DE FORMACIÓN NOS ÚLTIMOS ANOS



GRÁFICA VI. 2

EVOLUCIÓN DO Nº DE PARTICIPANTES EN ACTIVIDADES DE FORMACIÓN DOS ÚLTIMOS ANOS



O Consello Escolar de Galicia considera que debería abordarse unha avaliación global seria de tódalas actividades de formación permanente do profesorado. Polo de agora únicamente se están a avaliar os cursos impartidos, ben por parte dos formadores de formadores, ou ben por parte dos CEFOCOPS, sen que tampouco os datos obtidos teñan transcendido.

As futuras convocatorias de formación do profesorado en centros deberían enfocarse cara á elaboración de proxectos educativos e proxectos curriculares de centro. Sería conveniente que os proxectos tiveran unha duración de dous anos académicos e que nos mesmos houbera unha maior implicación por parte dos CEFOCOPS.

Por último, en canto á valoración do programa de Seminarios Permanentes, da análise de memorias e Informes pódese deducir que esta modalidade precisa ser canalizada a través dos CEFOCOPS, para que así un asesor ou asesora, exterior ó grupo, poida guiar o traballo a partir do desenvolvemento dun proxecto no que se deben establecer obxectivos que orienten á acción.

3.9. Dinámicas de protagonismo pedagóxico.

Unha formación continuada do profesorado esixe a suma de esforzos e achegas de tódolos organismos que teñen entre os seus obxectivos prioritarios a atención a un aspecto tan trascendente de cara á mellora da calidade da educación como é o da formación do profesorado. En consecuencia, a Consellería de Educación e Ordenación Universitaria está a prestar apoio financeiro ás actividades e iniciativas dos Movementos de Renovación Pedagóxica (MRPs), Asociacións e Fundacións Pedagóxicas que incidan nunha renovación e mellora da práctica docente.

No ano 1984 celebrábase en Barcelona o I Congreso Nacional de MRPs, iniciándose alí a colaboración coas Administracións, se ben en Galicia as cousas non serían tan doadas. De tódolos xeitos, no ano 1985 aparecen no DOG dúas Ordes para a realización de actividades de perfeccionamento por parte dos MRPs e outras Asociacións e para a celebración de Escolas de Verán.

Ó mesmo tempo, van aparecendo Decretos, Ordes e Resolucións que lle confiren ós MRPs un certo protagonismo pedagóxico, como son o Decreto 198/1986 do 12 de xuño, no que lles dá representación na Comisión Asesora do Gabinete de Formación Permanente do Profesorado ou a Resolución do 14 de febreiro de 1989 (DOG do 2 de maio) que lles dá representación na Comisión de selección dos Seminarios Permanentes. Aparece tamén un representante da Coordinadora Galega de MRPs na Comisión de traballo que participou na elaboración do Documento Marco do *Plano Galego de Formación Continuada do Profesorado*, así como nas Comisións de aprobación dos Planos Provinciais de Formación.

A título informativo inclúense dous cadros (Cadros VI.30 e VI.31) de axudas económicas do curso 1992/93 para a realización de escolas de verán e de actividades de formación de profesorado por parte dos MRPs (Orde do 7 de febreiro de 1992, DOG do 24) e outros de subvencións (Cadros VI.32 e VI.33) a escolas de verán e actividades de inverno organizadas por asociacións e fundacións legalmente constituídas (non MRPs) que teñan como fin a formación do profesorado (Orde do 6 de febreiro de 1992, DOG do 28).

CADRO VI.30**SUBVENCIONS ESCOLAS DE VERAN MRPS EN PTS. CURSO 1992/93**

— Asociación Socio-Pedagógica Galega (AS-PG)	1.400.000
— Escola Viva	1.175.000
— Instituto Galego de Socio-Pedagogía	725.000
— Nova Escola Galega	725.000
— "APJEGP"- Asociación Pedagógica Jornadas do Ensino de Galica e Portugal	500.000
— "ASPGP"- Asociación Socio-Pedagógica Galaico-Portuguesa	225.000
— Escola de Verán de Lugo	500.000
— Escola de Verán de Corcubión	225.000
TOTAL	5.475.000

CADRO VI.31**AXUDAS ACTIVIDADES DE FORMACION DO PROFESORADO MRPS EN PTS. CURSO 1992/93**

— Asociación Socio-Pedagógica Galega (AS-PG)	232.500
— Escola Viva	232.500
— Instituto Galego de Socio-Pedagogía	232.500
— Nova Escola Galega	232.500
— "APJEGP"- Asociación Pedagógica Jornadas do Ensino de Galica e Portugal	232.500
— "ASPGP"- Asociación Socio-Pedagógica Galaico-Portuguesa	232.500
— Escola de Verán de Lugo	232.500
— Escola de Verán de Corcubión	232.500
TOTAL	1.860.000

CADRO VI.32**SUBVENCIONS ESCOLAS DE VERAN ASOCIACION (NON MRPS). CURSO 1992/93**

— Asociación C.S. e de Renovación Pedagógica "Barlovento"	75.000
— ASPEGA	75.000
— CC.OO.	200.000
— UTEG/ INTG	200.000
— Asociación para a Formación Permanente do Profesorado "Anllar"	100.000
— FEREGA	200.000
— SGEI/ CXTG	100.000
— FETE/ UGT e CC.OO.	200.000
— Colexio Provincial de Doutores e Licenciados en F ^º e Letras e en Ciencias	75.000
TOTAL	1.225.000

CADRO VI.33

AXUDAS ACTIVIDADES DE INVERNO ASOCIACIÓN (NON MRPS). CURSO 1992/93

— Asociación "Adiante"	75.000
— Asociación C.S. e de Renovación Pedagóxica "Barlovento"	200.000
— ASPEGA	200.000
— Colexio Provincial de Doutores e Lcdos. en F ³ e Letras e en Ciencias	200.000
— FEREGA	150.000
— Asociación "AGORA"	75.000
— Asociación pedagóxica "ANDARELA"	50.000
— Aula Castelao de Filosofía	200.000
— CANDEA	375.000
— ENCIGA	400.000
— Asociación para a Formación Permanente do Profesorado "Anllar"	150.000
— CC.OO.	250.000
— Seminario Permanente de Educación para a Paz	100.000
— Escola de Debate	75.000
— UTEG/ INTG	200.000
— SGEI/ CXTG	50.000
— QUINESIA	75.000
— Asociación Antidroga Renacer	75.000
TOTAL	3.000.000

Fonte: DOG

O Consello Escolar valora positivamente o traballo desenvolvido polos MRPs e insta á Administración Educativa para que se intensifiquen os programas e subvencións a estes organismos, homologando a tódolos efectos esas actividades, establecendo para iso a negociación dunha normativa clara.