

CAPÍTULO VII

A CONVIVENCIA: COMPARACIÓN ENTRE SECTORES

COMPARACIÓN ENTRE OS DIVERSOS SECTORES

Nesta parte do traballo trátase de contrastar a “visión” que ofrecen os diversos sectores participantes na investigación.

Unha das condicións básicas deste tipo de estudos é aproximarse á obxectividade na análise das situacións a través do contraste entre as respostas ofrecidas por cada un dos protagonistas dos feitos estudados. A convivencia é un constructo de significados amplos e borrosos. Por esa razón resulta previsible que a percepción que se teña dela varíe fortemente en función da perspectiva propia de cada un dos sectores. O que os directores informan (mesmo tentando ser o máis fidedignos posible na lectura da situación) non ten por qué corresponder necesariamente coa información ofrecida polos profesores, nin o que estes sinalan coincidir coa particular percepción dos feitos ofrecida polos alumnos ou as súas familias. Por iso resulta interesante incorporar este momento de contraste.

Para evitar ampliar aínda máis o inmenso caudal de números e informacións incluídos nos apartados anteriores imos reducir a información neste capítulo ós datos máis globais. Non introduciremos interseccións entre variables. Non porque non sexan interesantes, senón por ser respectuosos coa paciencia e dispoñibilidade dos virtuais lectores deste informe. Se alguén estivera interesa-

do nesa lectura máis pormenorizada, podería extraela facilmente da comparación dos datos ofrecidos nos apartados correspondentes ós diversos sectores.

I.- VALORACIÓN DA CONVIVENCIA DOS CENTROS

O primeiro aspecto que recolle este estudio é a valoración xeral da convivencia nos centros escolares. Nos apartados anteriores analizabamos a perspectiva ofrecida por cada un dos sectores. Nesta ocasión comparamos a visión de cada un deles.

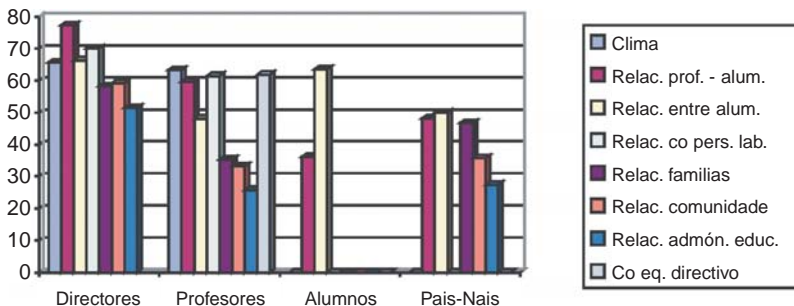
I.1.-Valoración xeral da convivencia

Neste apartado valórase a percepción da convivencia por parte dos catro sectores implicados. Neste caso a idea de convivencia vincúlase á dinámica relacional existente entre os sectores.

TÁBOA C-1: VALORACIÓN XERAL DA CONVIVENCIA : ZONA POSITIVA

| Texto | Directores | Profesores | Alumnos | Pais-Nais |
|----------------------------|------------|------------|---------|-----------|
| Clima | 65,8 | 63,3 | 0 | 0 |
| Relacións prof.-alumnos | 77,4 | 59,6 | 36,1 | 48,2 |
| Relacións entre alumnos | 66,4 | 48,1 | 63,6 | 50,0 |
| Relacións co pers. laboral | 70,0 | 61,5 | 0 | 0 |
| Relac. familias | 58,3 | 35,3 | 0 | 46,8 |
| Relac. comunidade | 59,3 | 33,2 | 0 | 35,8 |
| Rela. admón. educ. | 51,5 | 25,8 | 0 | 27,4 |
| Co equipo directivo | 0 | 61,9 | 0 | 0 |

* Os recadros cun 0 indican que esa cuestión non estaba incluída no cuestionario dese sector.



Como podemos constatar nos datos da táboa anterior estamos ante unha visión notablemente positiva das relacións entre os diversos sectores. As diferencias na valoración da situación son, con todo, interesantes:

- O *clima* (nesa visión xeral) é valorado por igual e moi positivamente tanto por directores como por profesores. Alumnos e pais non tiñan esa cuestión na súa enquisa.
- As *relacións entre profesores e alumnos* reciben unha valoración moi diferente por parte dos diversos colectivos. Son vistas como máis positivas polos directores (77,4 % de respostas positivas) e a notable diferencia polos outros colectivos, especialmente os propios alumnos (36,1 %).
- As *relacións entre os propios alumnos* son, pola contra, mellor valoradas polos propios alumnos (63,6 %) e polos directores (66,4 %) que polos pais (50 %) e os profesores (48,1 %).
- As *relacións co persoal laboral* reciben unha valoración alta tanto dos directores (70 %) como dos profesores (61,5 %).
- As *relacións coas familias* presentan unha situación curiosa: son valoradas máis positivamente polas propias familias (46,8 %) que polos profesores (35,3 %). Os directores seguen ofrecendo neste apartado unha visión notablemente positiva (58,3 %).
- As *relacións coa comunidade* constitúen un punto débil nesa perspectiva global. Os directores teñen unha perspectiva máis optimista (59,3 %) mentres que tanto profesores como pais ofrecen unha visión máis relativa (33,2 % e 35,8 % respectivamente).
- O punto máis débil desta percepción xeral da convivencia correspóndelle ás *relacións coa administración educativa*. Aínda que os directores seguen mantendo valoracións elevadas (51,5 %), os outros colectivos reducen moito ese optimismo (25,8 % de respostas positivas os profesores e 27,4 % os pais).
- As *relacións co equipo directivo* son valoradas moi positivamente polos profesores (61,9 % de respostas positivas)

En resumo, poderíamos dicir que os directores/as participantes neste estudio manteñen unha visión notablemente positiva do clima de convivencia existente nos seus centros. Esta visión positiva (con porcentaxes de valoracións

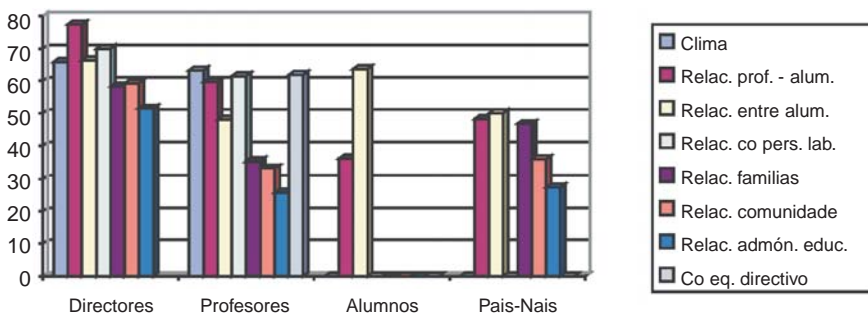
positivas sempre por riba do 50 % dos directores/as participantes) esténdese a tódolos sectores que forman parte da comunidade escolar.

As percepcións dos outros sectores é máis matizada e varía segundo o tipo de relacións ó que se faga referencia. Cada un dos colectivos valora máis positivamente as relacións dentro do propio colectivo (os profesores ven máis positivas as relacións entre eles do que as ven os alumnos; e outro tanto sucede á inversa: os alumnos valoran máis positivamente as relacións entre alumnos do que as valoran os profesores). As relacións das familias cos centros escolares son ben vistas polas propias familias e algo máis criticamente polo colectivo dos profesores.

TÁBOA C-2: VALORACIÓN XERAL DA CONVIVENCIA : ZONA NEGATIVA

| Texto | Directores | Profesores | Alumnos | Pais-Nais |
|----------------------------|------------|------------|---------|-----------|
| Clima | 3,2 | 6,7 | 0 | 0 |
| Relacións prof.-alumnos | 0,9 | 3,9 | 23,8 | 10,9 |
| Relacións entre alumnos | 2,3 | 4,0 | 12,2 | 9,5 |
| Relacións co pers. laboral | 2,6 | 4,2 | 0 | 0 |
| Relac. familias | 3,6 | 9,7 | 0 | 8,4 |
| Relac. comunidade | 2,2 | 7,6 | 0 | 6,9 |
| Rela. admón educ. | 5,5 | 15,3 | 0 | 9,7 |
| Co equipo directivo | 0 | 4,7 | 0 | 0 |

* Os recadros cun 0 indican que esa cuestión non estaba incluída no cuestionario dese sector.



No que corresponde ás respostas negativas non hai moito que salientar pois no seu conxunto a visión ofrecida é moi positiva. Unicamente conviría tomar en consideración as porcentaxes significativas de respostas negativas que tanto os alumnos (23,8 %) como os pais (10,9 %) ofrecen con respecto ás rela-

cións entre profesores e alumnos. Trátase do ámbito relacional no que se concentra maior número de respostas negativas.

Tamén as relacións entre os propios *alumnos* presentan algunhas mencións negativas: 12,2 % de respostas dos alumnos e 9,5 % de respostas dos pais.

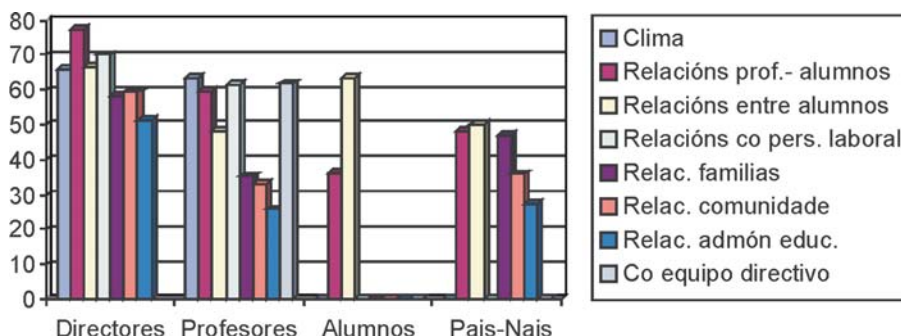
As relacións *centro escolar-familias* reciben tamén algunhas respostas negativas tanto no colectivo de profesores (9,7 %) como no das propias familias (8,4 %)

Finalmente, cómpre tamén tomar en consideración as porcentaxes de respostas negativas con respecto ás *relacións coa administración educativa*. Tanto entre os profesores/as (15,3 %) como entre os pais/nais (9,7 %) existen persoas que valoran negativamente a situación.

TÁBOA C-3: RESPÓSTAS NA CATEGORÍA DE “MOI BO”

| Texto | Directores | Profesores | Alumnos | Pais-Nais |
|----------------------------|------------|------------|---------|-----------|
| Clima | 28,1 | 20 | 0 | 0 |
| Relacións prof.-alumnos | 28,0 | 8,4 | 10,3 | 13,4 |
| Relacións entre alumnos | 16,3 | 4,4 | 27,7 | 13,3 |
| Relacións co pers. laboral | 26,4 | 15,6 | 0 | 0 |
| Relac. familias | 14,9 | 4,1 | 0 | 16,8 |
| Relac. comunidade | 15,2 | 5,4 | 0 | 9,4 |
| Rela. admón. educ. | 15,7 | 3,8 | 0 | 6,6 |
| Co equipo directivo | 0 | 24 | 0 | 0 |

* Os recadros cun 0 indican que esa cuestión non estaba incluída no cuestionario dese sector.



Se tomamos en consideración unicamente os datos referidos ás persoas máis convencidas do bo funcionamento da convivencia nos centros escolares (todos aqueles que responden á pregunta situándose na posición extrema de positividade: valorar a convivencia en cada un dos sectores como “moi boa”) temos os resultados da táboa anterior.

Podemos extraer da táboa a constatación de que un grupo notable de directores vai respondendo sempre que a situación nos seus centros é moi boa sexa cal sexa o ámbito que se analice. Especialmente marcada esta valoración óptima no que se refire ás relacións profesores-alumnos e relacións co persoal laboral.

Por parte do grupo de profesores as valoracións, en xeral, son máis baixas (son menos os profesores que teñen unha visión positiva das cuestións presentadas). Pero tamén neles as porcentaxes máis elevadas na categoría de “moi boas” corresponden ás relacións co *equipo directivo* (24 %) e co *persoal laboral* (15,6 %). Os aspectos que moi poucos profesores valoran como “moi bos” son as relacións coas familias, coa admón. educativa e as existentes entre os alumnos.

Máis da cuarta parte dos alumnos cualifica de “moi boas” as relacións existentes entre eles. E só uns poucos valoran dese xeito as relacións cos profesores.

Pola banda dos pais podemos constatar que son poucos os que tenden a situarse nesa posición de máxima positividade. Destaca, en todo caso, o apartado das relacións entre centro escolar e familias no que un 16,8 % responde que van moi ben.

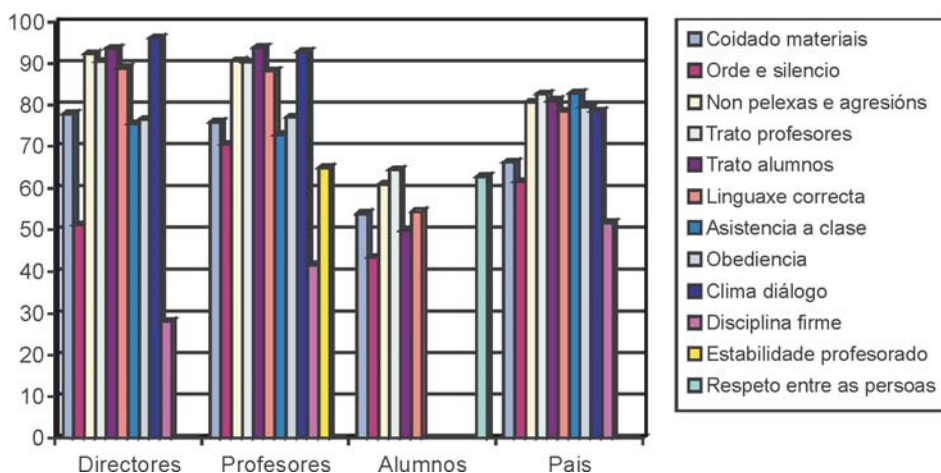
I.2.- Aspectos ós que se lles dá máis importancia na convivencia

Neste segundo aspecto da convivencia entramos a identificar cáles son os aspectos que os diversos sectores valoran como máis importantes. Téntase identificar cál é o espectro de dimensións que configura a convivencia e cál o peso que os diversos aspectos mencionados teñen para caracterizala como boa.

TÁBOA C-4: ASPECTOS ÓS QUE SE DÁ MÁIS IMPORTANCIA ZONA POSITIVA

| Texto | Directores | Profesores | Alumnos | Pais |
|---------------------------|------------|------------|---------|------|
| Coidado materiais | 77,8 | 75,9 | 53,9 | 66,2 |
| Orde e silencio | 51,1 | 70,6 | 43,5 | 61,6 |
| Non pelexas e agresións | 92,3 | 90,7 | 61 | 80,7 |
| Trato profesores | 90,5 | 90,3 | 64,4 | 82,6 |
| Trato alumnos | 93,6 | 93,8 | 49,9 | 81,1 |
| Linguaxe correcta | 88,9 | 88,1 | 54,4 | 78,6 |
| Asistencia a clase | 75,6 | 72,9 | 0 | 82,9 |
| Obediencia | 76,6 | 77,1 | 0 | 79,6 |
| Clima diálogo | 96,1 | 92,8 | 0 | 78,6 |
| Disciplina firme | 28,1 | 41,7 | 0 | 51,6 |
| Estabilidade profesorado | 0 | 65 | 0 | 0 |
| Respecto entre as persoas | 0 | 0 | 62,8 | 0 |

* Os recadros cun 0 indican que esa cuestión non estaba incluída no cuestionario dese sector.



Á vista dos resultados recollidos nesta táboa podemos concluír que as percepcións, en xeral, son bastantes coincidentes. Quizais non co mesmo peso absoluto (as porcentaxes varían), pero si coa mesma estrutura (ó final cada sector acaba salientando como máis importantes as mesmas cuestións).

A primeira constatación é a grande semellanza nas puntuacións ofrecidas tanto por directores como por profesores. A súa idea é moi similar no que se refire á convivencia. Aínda que hai dúas excepcións interesantes: os directores valoran significativamente menos que os profesores tanto o mantemento de *orde e silencio* (51,1 % fronte a 70,6 %) como a defensa dunha *disciplina firme* (28,1 % fronte a 41,7 %). Pero, mesmo así, eses son os dous aspectos menos valorados por ambos os grupos.

No resto dos aspectos (os que teñen un peso máis significativo como factores que definen a convivencia), equipo directivo e profesorado presentan resultados moi similares (mesmo nas porcentaxes de respostas de cada apartado). Tanto para uns como para outros as dimensións máis importantes da convivencia son o *clima de diálogo* (ocupa o primeiro lugar nos directores e o segundo nos profesores), o *trato ós alumnos* (en primeiro lugar para profesores e segundo para directores), a ausencia de *pelexas e agresións* e o *trato ós profesores*.

O sector dos alumnos presenta unha percepción matizada con respecto a este punto. Curiosamente destacan como aspecto máis importante o *trato ós profesores* (64,4 %) e a *non existencia de pelexas e agresións* (61 %). En ambos os dous aspectos mencionados os alumnos fan referencia a cuestións que os afectan directamente. Isto é, sitúan a convivencia nun tipo de ámbito próximo a eles mesmos. Algo así coma se deixaran indirectamente entrever que a convivencia, alomenos nos seus aspectos básicos, depende dos propios alumnos. Normalmente as posicións adoitan establecer unha orientación contraria: se algo vai mal é sempre por culpa dos outros...

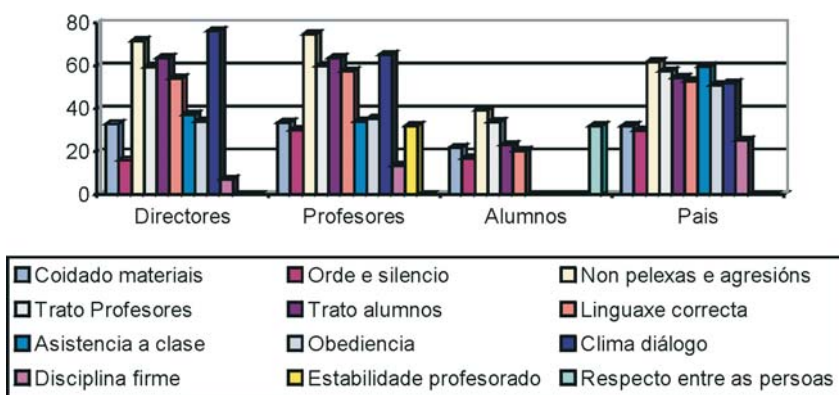
Pola banda dos pais a situación é un pouco diversa. Para este sector o aspecto máis importante da convivencia ten que ver coa *asistencia a clase* (82,9 %). E con puntuacións moi altas figuran tamén os outros aspectos xa mencionados polos outros sectores: *trato ós profesores*, *trato ós alumnos*, e *non pelexas e agresións*.

Conviría resaltar, aínda que non figura recollido na táboa, a importante porcentaxe de posturas negativas ofrecidas polos diversos sectores no que se refire á *disciplina*: directores (22,7 % de respostas na parte negativa); profesores (17 %); alumnos (non consta esa pregunta no seu cuestionario); pais (12,1 %). En todos os casos foi a alternativa con máis respostas negativas de entre todas as marcadas (e a que menos respostas positivas conseguiu).

TÁBOA C-5: RESPÓSTAS “MOI IMPORTANTE”(5)

| Nº | Texto | Directores | Profesores | Alumnos | Pais |
|----|---------------------------|------------|------------|---------|------|
| 28 | Coidado materiais | 33,1 | 33,6 | 21,9 | 32,1 |
| 29 | Orde e silencio | 16,3 | 30,3 | 17,1 | 30 |
| 30 | Non pelexas e agresións | 71,8 | 74,8 | 39,5 | 62 |
| 31 | Trato profesores | 59,5 | 60,2 | 34 | 57,7 |
| 32 | Trato alumnos | 63,8 | 63,8 | 23,2 | 54,7 |
| 33 | Linguaxe correcta | 54,4 | 57,8 | 20,6 | 53 |
| 34 | Asistencia a clase | 37,3 | 34,3 | 0 | 59,9 |
| 35 | Obediencia | 34,4 | 35,4 | 0 | 51,1 |
| 36 | Clima diálogo | 76,6 | 65,3 | 0 | 52,3 |
| 37 | Disciplina firme | 7,2 | 13,6 | 0 | 25,3 |
| | Estabilidade profesorado | 0 | 32,2 | 0 | 0 |
| | Respecto entre as persoas | 0 | 0 | 32,2 | 0 |

* Os recadros cun 0 indican que esa cuestión non estaba incluída no cuestionario dese sector.



Seguindo coa idea de resaltar as posturas extremas (polo que significan de seguridade e decisión por parte de quen as dá), temos na táboa anterior o conxunto de posicións que entenderon que as dimensións mencionadas resultaban “moi importantes” de cara á convivencia.

O primeiro aspecto para salientar nesta táboa é a grande saturación de respostas na categoría de “moi importante”, o que vén a significar que se trata de cuestións ás que se lles concede un grande valor como elementos de configuración da convivencia.

Cómpre igualmente salientar a coincidencia na identificación de aspectos importantes por parte dos tres sectores: en todos eles a *non existencia de pelexas e agresións* é o aspecto que concita máis número de respostas nesa categoría extrema.

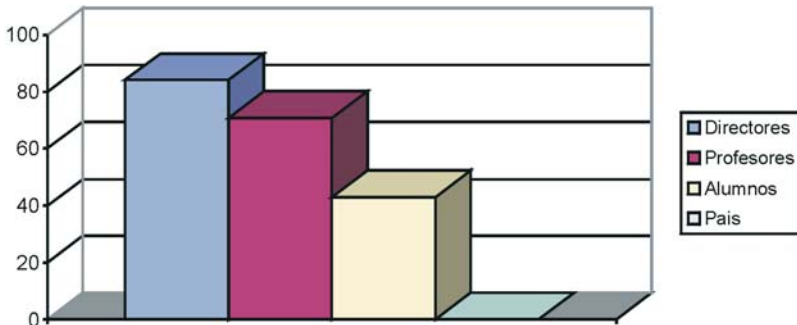
Nos outros aspectos, a selección de dimensións coincide coa valoración xeral xa comentada na táboa anterior.

I.3.- Valoración global da convivencia no centro

Esta pregunta xeral pecha, en certo sentido, o apartado das valoracións xenéricas. Vista así, na súa globalidade, a convivencia ¿como funciona en cada centro? Trátase dunha cuestión que podería servir como referente de contraste con respecto a todos os puntos anteriores.

TÁBOA C-6: A CONVIVENCIA NO SEU CENTRO EN XERAL: ZONA POSITIVA

| Texto | Directores | Profesores | Alumnos | Pais |
|------------------------|------------|------------|---------|------|
| A convivencia en xeral | 84,1 | 70,8 | 43,1 | 0 |



A percepción desa dinámica xeral resulta, como pode constatarase, moi diferenciada segundo os diversos sectores consultados. Os máis optimistas con respecto á situación actual son, tamén neste caso, os directores: case a totalidade deles (84,1 %) pensan que a convivencia nos seus centros é boa ou moi boa. A visión optimista redúcese por parte dos profesores/as: a porcentaxe descende ó 70,8 %. E os alumnos ven as cousas moito menos claras e non chega á metade deles que confirman esa situación tan positiva.

Non se inclúe esta pregunta no cuestionario dos pais.

Os centros escolares han ser auténticas escolas de convivencia. Por iso mesmo o Consello Escolar de Galicia pensa que han de ir moito máis alá da simple tolerancia interpersonal e intersectorial e aínda máis alá da simple posición de frío respecto ós demais. É preciso conseguir que os membros da comunidade escolar se esforcen por crear e afianza-los hábitos da cooperación e apoio mutuo dentro dun clima de afectividade positiva. O ideal será, pois, que os aspectos disciplinarios pasen a ocupar realmente ese espacio residual que a comunidade escolar lle asigna e se fagan esforzos na estimulación da convivencia.

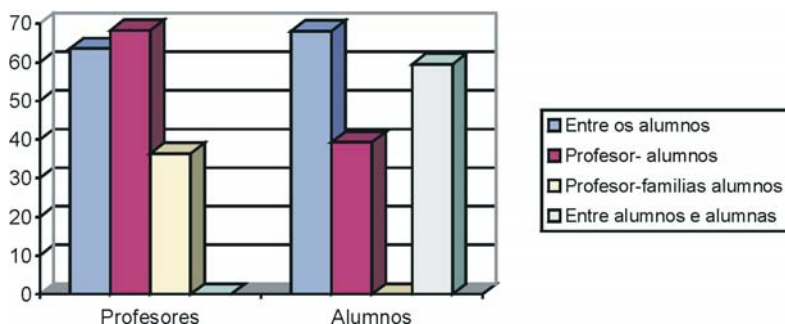
I.4.- Convivencia na propia clase

Unha vez analizada a convivencia no ámbito institucional, pasamos a considerala no ámbito máis restrinxido das salas de clase. Neste ámbito son obviamente profesores e alumnos os que teñen un protagonismo maior na valoración.

TÁBOA C-7: CONVIVENCIA NAS CLASES: ZONA POSITIVA

| Texto | Profesores | Alumnos |
|---------------------------|------------|---------|
| Entre os alumnos | 63,5 | 68,1 |
| Profesor-alumnos | 68,3 | 39,3 |
| Profesor-familias alumnos | 36,4 | 0 |
| Entre alumnos e alumnas | 0 | 59,5 |

* Os recadros cun 0 indican que esa cuestión non estaba incluída no cuestionario dese sector



A percepción continúa sendo ben positiva aínda con matices interesantes de salientar.

A valoración das relacións entre os alumnos resulta positiva e coincidente entre ambos os dous colectivos (aínda que os alumnos persisten en valorar máis positivamente as relacións entre eles do que o fan os seus profesores). Moito máis importante e significativa é a diferenza á hora de valorar as relacións entre profesores e alumnos. Dende a perspectiva dos profesores esas relacións son altamente positivas (68,3 % de respostas positivas) mentres que para os alumnos a situación é moito menos optimista (só o 39,3 % valoran esas relacións como positivas).

Os profesores tampouco teñen unha impresión excesivamente positiva de cómo van as cousas entre eles e as familias dos seus alumnos: só 36,4 % de respostas positivas. Este mesmo aspecto é valorado moito máis positivamente polos pais. Nunha táboa posterior podemos constatar como só un 5,3 % dos pais aluden á existencia de conflitos entre eles e os profesores fronte a un 51,1 % que negan a existencia deses conflitos.

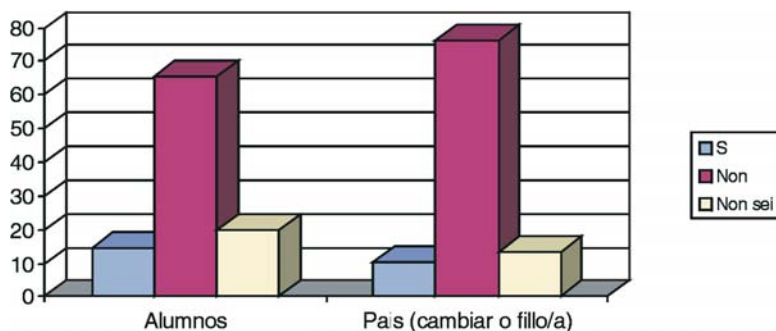
Polo que se refire ás dificultades por razón do sexo, unha alta porcentaxe (59,5 %) dos alumnos e alumnas participantes no estudo non ven motivos de queixa e valoran positivamente a convivencia entre eles.

I.5.- Cambio de centro escolar por causa da convivencia

Antes de finalizar este primeiro apartado relacionado con aspectos xerais da convivencia, fixémoslles unha pregunta de certo calado tanto a pais como a alumnos: ¿cambiarían de centro escolar por causa da convivencia? A intención era comprobar se a importancia que se lle daba á convivencia era tanta que ben os pais, ben os propios alumnos estarían dispostos incluso a mudar de centro escolar para buscar un clima de convivencia máis acorde coas súas expectativas.

TÁBOA C-8: CAMBIAR DE CENTRO POR RAZÓN DA CONVIVENCIA

| Texto | Si | Non | Non sei |
|--------------------------|-----------|------------|----------------|
| Alumnos | 14.4 | 65.5 | 19.8 |
| Pais (cambiar o fillo/a) | 10.6 | 76.3 | 13.1 |



As respostas foron maioritariamente negativas, como pode constatarase, o que resulta coherente, non tanto coa hipótese que deu orixe á pregunta (valorar a importancia dada á convivencia) canto coa situación percibida nos centros escolares (se a convivencia vai ben nos actuais centros non ten sentido pensar en mudar de institución por ese motivo).

O sistema escolar dista moito de ser absolutamente autónomo. Pola contra, é moi dependente doutros sistemas sociais. No que se refire en concreto ás peculiaridades que fan del unha escola de convivencia, é moi posible que se lle estea neste momento esixindo máis do que realmente lle resulta posible render. Neste sentido o seu labor ha de verse apoiado e complementado pola acción das institucións sociais, a das administracións e, sobre todo, a das familias, que non poden de ningún xeito renunciar nin decaer dos seus dereitos e das súas obrigas educadoras.

O Consello Escolar de Galicia valora positivamente o feito de que a convivencia non sexa un factor que preocupe na comunidade escolar, xa que isto implica a non existencia de verdadeiros problemas de convivencia. Aínda así, resulta preocupante que as relacións entre profesores e alumnos sexan valoradas de forma máis ben negativa polos alumnos, así como que as relacións entre os propios alumnos sexan valoradas menos positivamente polos profesores que polos propios alumnos.

II.- NORMATIVA

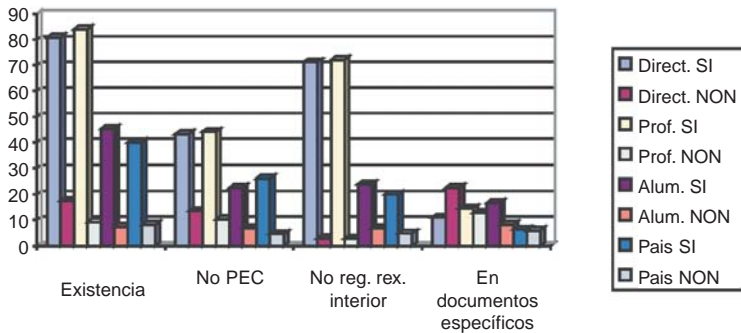
Neste segundo apartado do estudo sométese a consideración a normativa existente nos centros escolares e nas clases en relación coa convivencia e coas condicións vinculadas ó seu establecemento e aplicación.

II. 1.- Existencia e situación da normativa sobre convivencia

A primeira cuestión para considerar é se existe ou non normativa sobre convivencia nos centros escolares. As respostas dos diversos colectivos aparecen na táboa seguinte.

TÁBOA C-9: NORMATIVA SOBRE CONVIVENCIA

| Texto | Directores | | Profesores | | Alumnos | | Pais | |
|---------------------------|------------|------|------------|------|---------|-----|------|-----|
| | SI | NON | SI | NON | SI | NON | SI | NON |
| Existencia | 80,9 | 17,5 | 84,1 | 9,2 | 45,3 | 7,4 | 40,0 | 8,1 |
| No PEC | 43,2 | 13,5 | 44,1 | 10,4 | 22,6 | 6,8 | 26,1 | 4,5 |
| No reg. rex. interior | 71,2 | 2,9 | 72,1 | 2,8 | 24 | 6,8 | 20,0 | 4,8 |
| En documentos específicos | 11,0 | 22,6 | 14,5 | 12,8 | 16,6 | 8,2 | 6,3 | 5,9 |



Como pode constatare as respostas varían moito duns sectores ós outros. Directores e profesores, froito seguramente do seu mellor coñecemento dos dispositivos institucionais, afirman case unanimemente a existencia de normativa sobre convivencia (80,9 % e 84,1 %). Pero esa porcentaxe descende de xeito moi notable no que se refire ós alumnos (45,3 %) e ós pais (40 %). De todos os xeitos esa diminución da porcentaxe positiva non debe entenderse como unha negación da existencia de normativa, senón máis ben como un descoñecemento (non aumentan as respostas negativas, que seguen a ser máis abundantes no colectivo de directores).

Cómpre salientar esa porcentaxe do 17,5 % de directores que sinalan que nos seus centros non existe unha normativa específica sobre convivencia. E se eles o din debe ser certo.

A cuestión da situación das normas responde, máis ou menos, á mesma circunstancia anterior. As porcentaxes de respostas de equipos directivos e profesorado son máis numerosas que as do alumnado e familias. Pero as respostas son similares en todos eles: segundo a súa versión, compartida por todos os sectores, o habitual é que as normas de convivencia figuren no regulamento de réxime interior e que tamén o PEC faga referencia a elas. Son moito menos frecuentes as respostas que afirman a existencia de documentos específicos sobre convivencia nos centros.

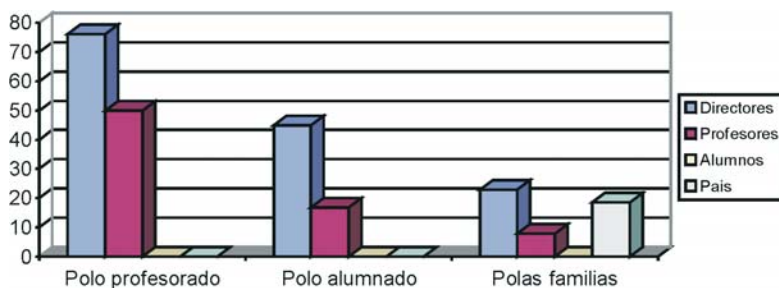
II. 2.- Coñecemento da normativa sobre convivencia

Un aspecto de indubidable importancia en relación coa normativa ten que ver co seu nivel de coñecemento por parte dos diversos sectores que forman parte da comunidade escolar.

TÁBOA C-10: NIVEL DE COÑECEMENTO DAS NORMAS: ZONA POSITIVA

| Texto | Directores | Profesores | Alumnos | Pais |
|------------------|------------|------------|---------|------|
| Polo profesorado | 76,1 | 50 | 0 | 0 |
| Polo alumnado | 44,9 | 16,7 | 0 | 0 |
| Polas familias | 22,8 | 7,9 | 0 | 18,5 |

* Os recadros cun 0 indican que esa cuestión non estaba incluída no cuestionario dese sector.



Os directores son os que teñen unha percepción máis optimista con respecto ó grao de coñecemento da normativa por parte dos tres colectivos. Por suposto, son os profesores os que mellor coñecen (na percepción dos directores) a normativa sobre convivencia. Pero resulta interesante constatar que, na súa

visión das cousas tamén son moi numerosos os directores que cren que os alumnos coñecen moito ou bastante a normativa do centro (44,9 %). Esa porcentaxe diminúe drasticamente ó referirse ás familias (22,8 %).

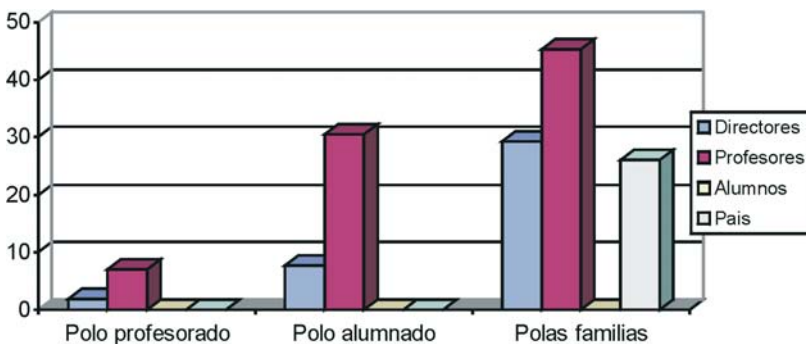
Os profesores teñen unha visión menos optimista en relación co coñecemento da normativa. Incluso en relación con eles mesmos indican un menor nivel de coñecemento que o que lles atribúen os directores. Por suposto, esa visión máis relativizadora proxéctase tamén sobre alumnos e familias. En ambos os dous casos, os profesores/as ven as cousas moito menos positivas que os directores.

As respostas dos pais/nais sobre o seu nivel de coñecemento da normativa sobre convivencia aproxímase bastante ó que lle atribúen os directores. Pero tanto nun caso coma no outro a porcentaxe é baixa (22,8 % e 18,5 %)

TÁBOA C-11: NIVEL DE COÑECEMENTO DAS NORMAS: ZONA NEGATIVA

| Texto | Directores | Profesores | Alumnos | Pais |
|------------------|------------|------------|---------|------|
| Polo profesorado | 1,8 | 7 | 0 | 0 |
| Polo alumnado | 7,7 | 30,5 | 0 | 0 |
| Polas familias | 29,2 | 45,4 | 0 | 26 |

* Os recadros cun 0 indican que esa cuestión non estaba incluída no cuestionario dese sector.



As respostas negativas refírense sobre todo ó coñecemento das normas por parte das familias: unha terceira parte dos directores e case a metade dos profesores pensan (e así o sinalan) que as familias están pouco ó tanto de cáles son as normas sobre convivencia. Unha porcentaxe significativa dos propios pais entenden tamén iso (26 %).

Un grupo de profesores que alcanza o 30 % manifesta, tamén, nas súas respostas dúbidas con respecto ó coñecemento que poidan ter os alumnos.

En definitiva, se atendemos simultaneamente ás respostas dos tres colectivos participantes (esta pregunta non figura no cuestionario dos alumnos), podemos sacar en conclusión que os profesores están ben informados da normativa; os alumnos teñen un nivel notable de coñecemento segundo os directores pero máis ben escaso segundo os profesores; as familias son o colectivo cun menor coñecemento das normas que rexen a convivencia (predominan as respostas negativas sobre as positivas).

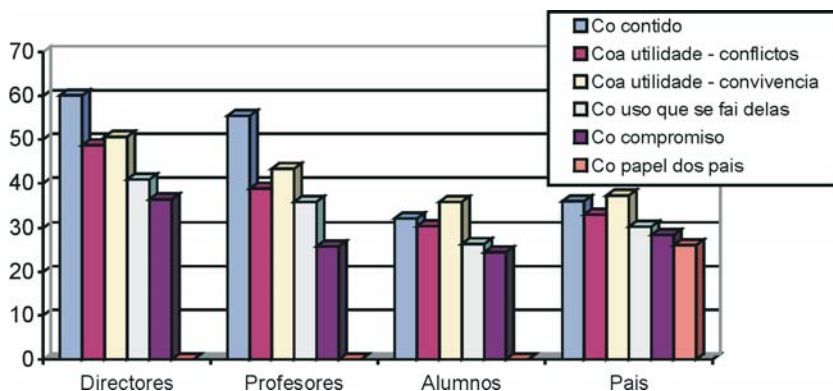
II. 3.- Satisfacción coa normativa actual

Neste apartado recolleamos as respostas dos diversos colectivos con respecto ó seu nivel de satisfacción en relación coas normas de convivencia que rexen nos seus centros.

TÁBOA C-12: GRAO SATISFACCIÓN COAS NORMAS: ZONA POSITIVA

| Texto | Directores | Profesores | Alumnos | Pais |
|-----------------------------|------------|------------|---------|------|
| Co contido | 60,1 | 55,4 | 32,1 | 35,9 |
| Coa utilidade - conflictos | 48,7 | 38,8 | 30,4 | 33,0 |
| Coa utilidade - convivencia | 50,6 | 43,4 | 35,8 | 37,2 |
| Co uso que se fai delas | 40,9 | 35,8 | 26,4 | 30,2 |
| Co compromiso | 36,4 | 25,7 | 24,4 | 28,4 |
| Co papel dos pais | 0 | 0 | 0 | 26,0 |

* Os recadros cun 0 indican que esa cuestión non estaba incluída no cuestionario dese sector



Das respostas podemos extraer a consideración de que o sector máis satisfeito é o dos directores. Eles tenden máis que o resto dos sectores a emitir respostas positivas en relación con tódos os aspectos mencionados. Tamén os profesores tenden a estar, pola súa banda máis satisfeitos coas normas que os pais e os alumnos.

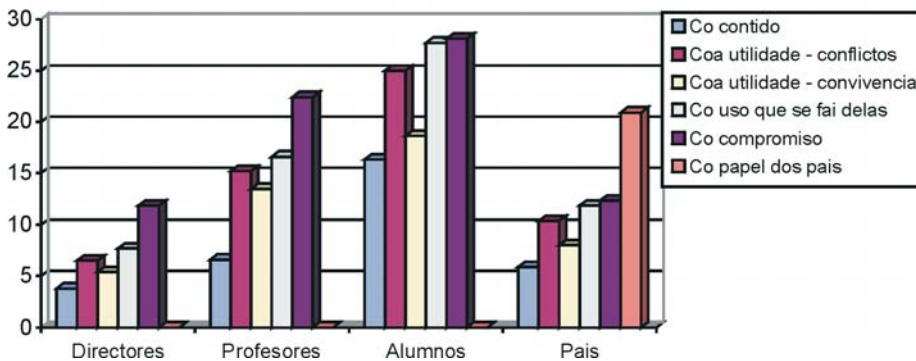
En xeral, dos aspectos presentados o que concita un maior nivel de aceptación (do que máis satisfeitos se mostran os diversos colectivos) é o do *contido* das normas. Tamén a súa *utilidade* (máis para facilitar a convivencia que para resolver os conflitos cando estes se presentan) é valorada en xeral positivamente polos 4 colectivos.

Os aspectos menos valorados son o *compromiso* coas normas por parte dos colectivos implicados e o *uso* que se fai delas. En ambos os dous casos os alumnos tenden a manifestarse dun xeito menos positivo que o resto dos sectores.

TÁBOA C-13: GRAO SATISFACCIÓN COAS NORMAS: ZONA NEGATIVA

| Texto | Directores | Profesores | Alumnos | Pais |
|-----------------------------|------------|------------|---------|------|
| Co contido | 3,8 | 6,6 | 16,3 | 5,9 |
| Coa utilidade - conflictos | 6,5 | 15,2 | 25 | 10,4 |
| Coa utilidade - convivencia | 5,4 | 13,5 | 18,6 | 8,0 |
| Co uso que se fai delas | 7,7 | 16,6 | 27,7 | 11,9 |
| Co compromiso | 11,9 | 22,4 | 28,1 | 12,4 |
| Co papel dos pais | 0 | 0 | 0 | 20,9 |

* Os recadros cun 0 indican que esa cuestión non estaba incluída no cuestionario dese sector.



Polo que se refire ás respostas negativas pouco cabe engadir ó xa dito salvo para corroborar que os directores a penas expresan posturas negativas: unicamente un 11,9 % no que se refire ó *compromiso* coas normas. Tamén os pais/nais expresan poucas respostas negativas. Curiosamente as máis salientables son as que se refiren ó *papel* das familias no establecemento e aplicación das normas de convivencia (20,9 %).

O grupo dos profesores/as eleva un pouco máis as porcentaxes de respostas negativas que inciden tamén no tema do *compromiso* (22,4 %) e, con porcentaxes máis baixas, no *uso* que se fai delas e na *utilidade*.

Os alumnos resultan algo máis críticos que os outros sectores (son os que menos respostas positivas dan e os que ofrecen máis negativas). A súa valoración segue a mesma estrutura que a dos outros grupos: é valorado menos positivamente o *compromiso* (28,1 % de respostas negativas) e o *uso* que se fai das normas (27,7 %). Tampouco están convencidos da súa *utilidade* para resolver os conflitos (25 % de respostas negativas).

II.4.- Normas de convivencia na clase

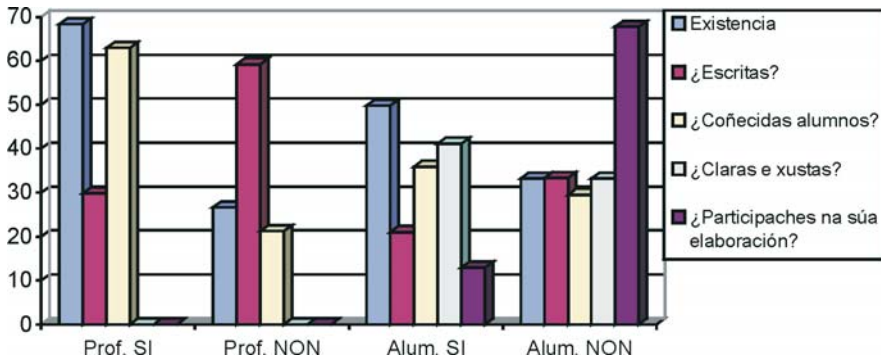
Da normativa referida á institución no seu conxunto, pasamos á normativa referida a cada unha das clases. Obviamente, neste apartado teñen voz sobre todo profesores e alumnos pois entre eles prodúcese as principais interaccións durante o desenvolvemento das actividades de ensino.

A primeira cuestión que intentamos aclarar é se existen efectivamente normas de convivencia no seo de cada clase.

TÁBOA C-14: NORMAS SOBRE CONVIVENCIA NA CLASE

| Texto | Profesores | | Alumnos | |
|------------------------------------|------------|------|---------|------|
| | SI | NON | SI | NON |
| Existencia de normas conviv. | 68,3 | 26,6 | 49,8 | 33,2 |
| ¿Escritas? | 29,8 | 59,2 | 21 | 33,3 |
| ¿Coñecidas polos alumnos? | 62,9 | 21,2 | 35,9 | 29,5 |
| ¿Claras e xustas? | 0 | 0 | 41,1 | 33,2 |
| ¿Participaches na súa elaboración? | 0 | 0 | 12,9 | 67,7 |

* Os recadros cun 0 indican que esa cuestión non estaba incluída no cuestionario dese sector.



As respostas, como pode constatarase na táboa anterior, presentan unha situación bastante dispar. En xeral, podería dicirse que *si existen* normas de convivencia en numerosas clases (máis na lectura que fan os profesores desa cuestión, 68,3 %, que na que fan os alumnos, 49,8 %). Pero en todo caso, tamén son elevadas as porcentaxes, dentro de cada un deses grupos que negan a existencia de normas nas súas clases (26,6 % de profesores e 33,2 % de alumnos).

Normalmente trátase máis de convencións ou acordos implícitos que dun documento escrito que sirva de referente normativo (59,2 % de respostas negativas en profesores e 33,3 % en alumnos).

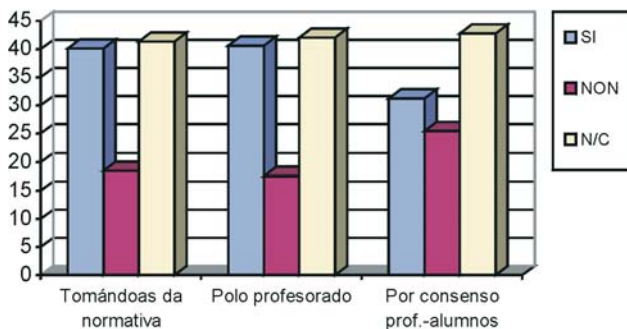
Os profesores manteñen a idea de que os alumnos coñecen suficientemente as normas de convivencia da clase (62,9 %). Son, incluso, moito máis optimistas que os propios alumnos ó respecto (35 % de respostas positivas).

Non hai consenso por parte dos alumnos no nivel de xustiza e claridade das normas vixentes na súa clase (41,1 % de respostas positivas fronte ó 33,2 % de respostas negativas). E o que queda claro é que, polo xeral, esas normas xorden da decisión dos profesores (o 67,7 % dos alumnos sinalan que eles non participaron na elaboración das normas da súa clase). Na versión dos profesores (vista a táboa seguinte) a situación non foi exactamente así: aínda que efectivamente as normas aplicadas na clase se corresponden coa normativa xeral (40,1 % de respostas dos profesores) e a súa incorporación á dinámica da clase é decisión dos profesores (40,6 % de respostas positivas), non faltan tampouco numerosos casos nos que a normativa xorde como froito do consenso entre profesores e alumnos (31,3 % de respostas positivas fronte ó 25,5 % de respostas negativas).

TÁBOA C-15: PROFESORES: CÓMO FORON ELABORADAS AS NORMAS DE CLASE

| Nº | Texto | SI | NON | N/C |
|----|----------------------------|------|------|------|
| 52 | Tomándoas da normativa | 40,1 | 18,4 | 41,3 |
| 53 | Polo profesorado | 40,6 | 17,5 | 42 |
| 54 | Por consenso prof.-alumnos | 31,3 | 25,5 | 42,8 |

* Os recadros cun 0 indican que esa cuestión non estaba incluída no cuestionario dese sector.



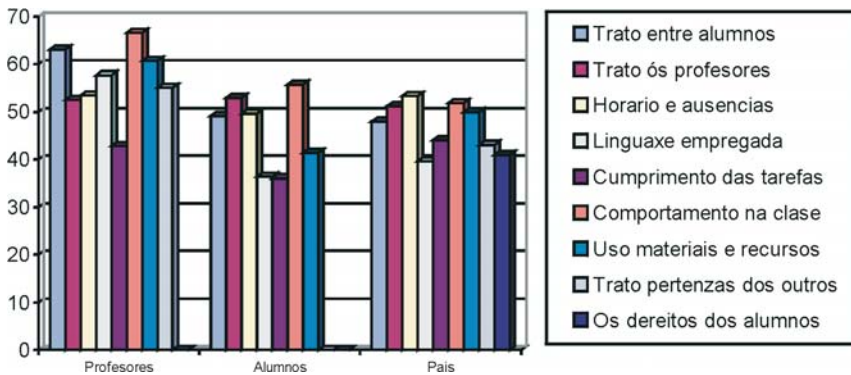
II.5.- Contidos das normas de clase

¿Cal é o contido das normas de clase? ¿Que aspectos son os que se regulan nelas? Esa é a cuestión que se presenta na seguinte pregunta. Nela recólense algúns dos aspectos máis relevantes do funcionamento dunha clase e solicítaselles ós diversos sectores implicados (neste caso profesores, alumnos e pais) que sinalen se é así como son as cousas na súa clase (ou na clase dos seus fillos, no caso dos pais).

TÁBOA C-16: CONTIDO DAS NORMAS DE CLASE: ZONA POSITIVA

| Texto | Profesores | Alumnos | Pais |
|----------------------------|------------|---------|------|
| Trato entre alumnos | 63,1 | 49,1 | 47,9 |
| Trato ós profesores | 52,5 | 52,9 | 51,2 |
| Horario e ausencias | 53,5 | 49,6 | 53,3 |
| Linguaxe empregada | 57,7 | 36,4 | 39,6 |
| Cumprimento das tarefas | 42,8 | 36 | 44,0 |
| Comportamento na clase | 66,7 | 55,7 | 51,8 |
| Uso materiais e recursos | 60,7 | 41,3 | 50,0 |
| Trato pertenzas dos outros | 55,1 | 0 | 43,0 |
| Os dereitos dos alumnos | 0 | 0 | 40,9 |

* Os recadros cun 0 indican que esa cuestión non estaba incluída no cuestionario dese sector.



Todos os aspectos recollidos nesta pregunta acadan un alto nivel de consenso por parte dos participantes. A porcentaxe de respostas positivas é bastante elevada.

Dende a perspectiva dos profesores os aspectos máis presentes na normativa de convivencia da clase (e polo tanto cabería supoñer que se trata de aspectos ós que se lles concede unha forte relevancia como factores da convivencia) son o *comportamento na clase* (66,7 %) e o *trato entre os alumnos* (63,1 %). Pero tamén destacan outros como o *uso de materiais e recursos* (60,7 %) e a *linguaxe empregada* (57,7 %).

Pola banda dos alumnos as prevalencias son bastante similares. Tamén no seu caso, aínda que con porcentaxes máis reducidas, aparecen en primeiro lugar o *comportamento na clase* (55,7 %). Pero, no seu caso, os restantes aspectos varían en relación cos mencionados polos profesores. Os alumnos destacan en 2º lugar o *trato ós profesores* (52,9 %) e o *horario e as ausencias* (49,6 %). En cambio, danlle menos importancia á *linguaxe empregada* (36,4 %) que era unha cuestión á que lle daban notable importancia os profesores (57,7 %).

Dende a perspectiva dos pais as cousas aparecen bastante diferentes. Tal como eles ven as cousas os aspectos máis presentes na normativa das clases son os que teñen que ver cos *horarios e ausencias* (53,3 %), o *comportamento na clase* (51,8 %: neste coinciden cos outros sectores), o *trato ós profesores* (51,2 %) e o *uso de materiais e recursos* (50 %). Tampouco eles lle dan demasiada importancia á *linguaxe empregada* (39,6 %: a porcentaxe máis baixa nesta pregunta).

O Consello Escolar de Galicia reitera a súa preocupación pola non existencia nalgúns centros de normativa que regule a convivencia e mesmo polo descoñecemento por parte de escolares e familias da súa existencia naqueles centros que realmente a posúen. Ínstase á Administración educativa para que se arbitren as medias adecuadas para garantir tanto a existencia da normativa en todos os centros como a súa divulgación entre alumnado e pais/nais. É imprescindible que os escolares adquiran dentro do propio centro, e como parte do seu proceso formativo, o hábito do acatamento e cumprimento das normativas sociais de convivencia, sen que, por outra parte, esta asunción deixe de poder ser constructivamente crítica.

Chama negativamente a atención que a maioría dos conflitos se produzan nas horas de recreo e nas aulas, entre clase e clase. Consideramos que unha maior e mellor vixilancia por parte das persoas responsables, así como unha identificación das aprendizaxes das habilidades sociais, podería reduci-lo número de conflitos.

Por outra banda, resulta gratificante constata-la coincidencia entre pais e profesores no sentido de que as boas relacións familiares e as boas relacións entre o profesorado-alumnado melloran considerablemente a convivencia nos centros.

III.- CONFLICTOS

Como na análise individual por sectores, o terceiro apartado desta revisión comparativa dos datos refírese á casuística concreta dos conflitos que se producen nos centros escolares: entre qué sectores é máis probable que se produzan conflitos, qué tipos de conflitos son os máis frecuentes, onde e cando adoitan producirse conflitos, cales son as causas dos conflitos... Engadimos, a maiores, unha serie de afirmacións - crenzas sobre cuestións relacionadas coa convivencia solicitando ós diversos sectores que se pronuncien sobre o nivel de acordo que senten con respecto a elas.

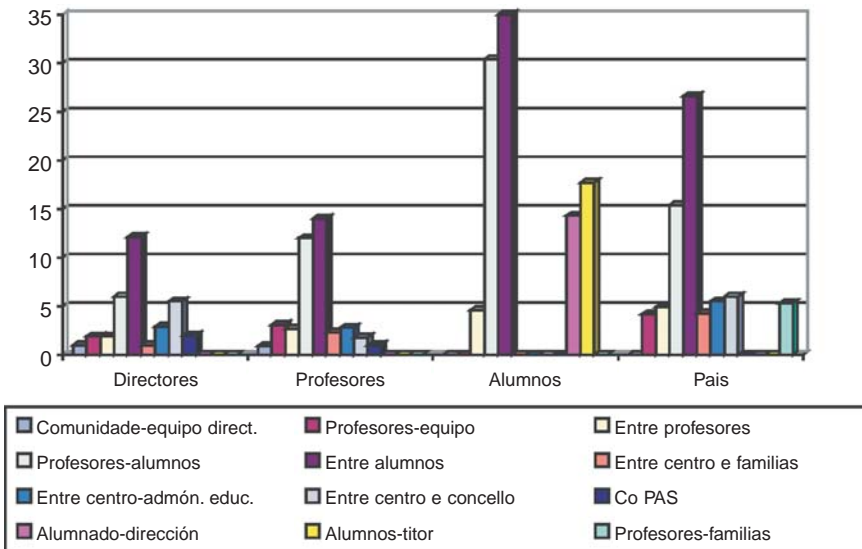
III. 1.- ¿Entre quen son os conflitos?

Esta primeira pregunta pretende situar os conflitos (a probabilidade da súa presenza) no contexto das relacións entre os diversos sectores que constitúen a comunidade escolar.

TÁBOA C-17: OS CONFLICTOS SON ENTRE: ZONA POSITIVA

| Texto | Directores | Profesores | Alumnos | Pais |
|---------------------------|------------|------------|---------|------|
| Comunidade-equipo direct. | 1,0 | 0,9 | 0 | 0 |
| Profesores-equipo | 1,9 | 3,1 | 0 | 4,2 |
| Entre profesores | 1,9 | 2,7 | 4,6 | 4,9 |
| Profesores-alumnos | 6,0 | 12 | 30,4 | 15,4 |
| Entre alumnos | 12,1 | 14 | 35 | 26,6 |
| Entre centro e familias | 1,0 | 2,3 | 0 | 4,3 |
| Entre centro-admón. educ. | 2,9 | 2,8 | 0 | 5,5 |
| Entre centro e concello | 5,5 | 1,8 | 0 | 6 |
| Co PAS | 2,0 | 1 | 0 | 0 |
| Alumnado-dirección | 0 | 0 | 14,3 | 0 |
| Alumnos-titor | 0 | 0 | 17,7 | 0 |
| Profesores-familias | 0 | 0 | 0 | 5,3 |

* Os recadros cun 0 indican que esa cuestión non estaba incluída no cuestionario dese sector.



Como pode constatare na táboa anterior, salvo excepcións, a visión que dan os diversos sectores sobre a convivencia nos centros é francamente idílica. Practicamente ningún dos participantes ve conflitos entre os sectores mencionados.

Especialmente mencionable neste aspecto é a visión tan optimista dos directores. Son insignificantes as porcentaxes de respostas que ven bastantes ou moitos conflitos nos seus centros. Unicamente podería identificarse un pequeno aumento de problemas no ámbito das relacións *entre alumnos* (12,1 %). Pero no resto dos casos a situación é normal e mesmo francamente boa, como poderemos ver na táboa seguinte.

A versión dos profesores é igualmente optimista. No seu caso os únicos problemas mencionables aparecen nas relacións *entre profesores e alumnos* (12 %) e entre os *propios alumnos* (14 %).

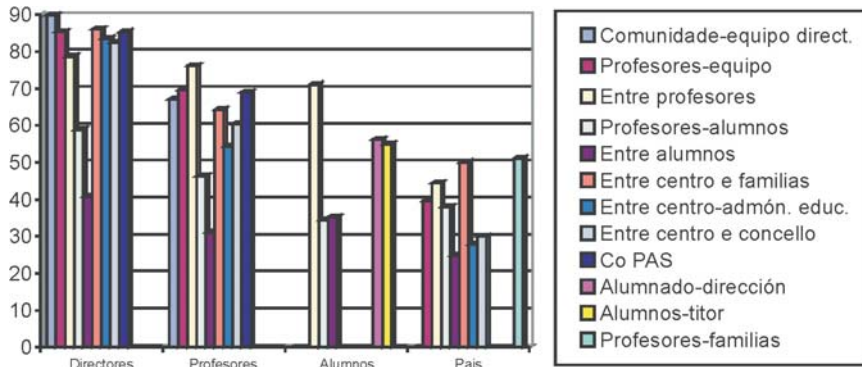
Os alumnos/as tenden a presentar unha visión algo menos positiva, sobre todo naqueles ámbitos nos que eles mesmos participan e que por tanto os afectan directamente. O máximo nivel de conflito prodúcese, segundo eles, nas relacións entre os *alumnos* (35 %) e entre *profesores e alumnos* (30,4 %). Resultan tamén destacables as porcentaxes de conflitos entre *alumnos-titor* (17,7 %) e *alumnos-dirección* (14,3 %). En todo caso, mesmo nas respostas dos alumnos, as respostas negativas (non existencia de conflitos) superan ás positivas (presencia de conflitos).

Pola banda dos pais non parecen tampouco existir motivos especiais de queixa. Tamén no seu caso, a presenza de conflitos redúcese ós ámbitos das relacións entre *alumnos* (26,6 %) e entre *profesores e alumnos* (15,4 %).

TÁBOA C-18: OS CONFLICTOS SON ENTRE: ZONA NEGATIVA

| Texto | Directores | Profesores | Alumnos | Pais |
|---------------------------|------------|------------|---------|------|
| Comunidade-equipo direct. | 89,8 | 67,1 | 0 | 0 |
| Profesores-equipo | 85,3 | 69,6 | 0 | 39,6 |
| Entre profesores | 78,6 | 76,1 | 71 | 44,4 |
| Profesores-alumnos | 58,9 | 46,3 | 34,4 | 38,0 |
| Entre alumnos | 40,8 | 31,1 | 35,2 | 24,9 |
| Entre centro e familias | 86,0 | 64,2 | 0 | 50 |
| Entre centro-admón. educ. | 83,5 | 54,4 | 0 | 27,8 |
| Entre centro e concello | 82,4 | 60,4 | 0 | 30 |
| Co PAS | 85,2 | 69 | 0 | 0 |
| Alumnado- dirección | 0 | 0 | 56,2 | 0 |
| Alumnos-titor | 0 | 0 | 54,9 | 0 |
| Profesores-familias | 0 | 0 | 0 | 51,1 |

* Os recadros cun 0 indican que esa cuestión non estaba incluída no cuestionario dese sector.



Como pode constatarase nesta táboa as porcentaxes de negación dos conflitos son moito máis elevadas que as que afirmaban a súa existencia. Novamente son os directores os que manteñen unha postura máis firme negando a existencia de conflitos nos centros que eles dirixen. Especialmente tranquilas parecen correr as relacións entre *comunidade-equipo directivo*; *centro - familias*; *equipo directivo - profesores*; *centro-concello e centro - admón. educativa*. En todos eses casos as porcentaxes de negación de conflitos superan o 80 %.

A visión dos profesores segue a ser positiva (alto número de negacións de conflitos) pero con porcentaxes máis baixas que no caso dos directores. Negan con especial firmeza que existan conflitos entre os propios profesores (76,1 %, a porcentaxe máis elevada de toda a táboa no que a respostas dos profesores se refire). Pero tampouco aceptan, na súa maior parte, que existan problemas coa *dirección*, coas *familias*, e mesmo coa admón. educativa (porcentaxes de negación de conflitos sempre por riba do 60 %).

Os alumnos, non teñen no seu cuestionario todos os ítems que recolle a táboa, pero nos que puideron valorar tenden tamén a expresar unha visión positiva, aínda que no seu caso é máis matizada. Se comparamos a táboa da zona positiva e a da negativa podemos comprobar que as porcentaxes de respostas que negan a existencia de conflitos son máis numerosas que aquelas que afirman a súa existencia.

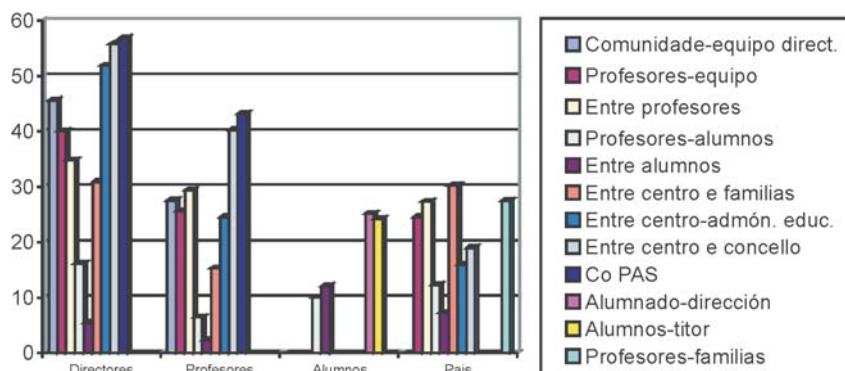
A visión dos pais tende a ser tamén positiva. As negacións de conflitos son máis elevadas no que se refire ás relacións *centro-familias e profesores-familias* (50 % e 51,1 % respectivamente), o que significa que a maior parte

deles está conforme con como van as cousas nas súas relacións co centro escolar dos seus fillos. Tampouco ven conflitos *entre profesores* (44,4 %) ou entre *profesores - dirección* (39,6 %).

TÁBOA C-19: % DE RESPÓSTAS NA CATEGORÍA DE “NUNCA” (1)

| Texto | Directores | Profesores | Alumnos | Pais |
|---------------------------|------------|------------|---------|------|
| Comunidade-equipo direct. | 45,6 | 27,6 | 0 | 0 |
| Profesores-equipo | 40,1 | 25,6 | 0 | 24,6 |
| Entre profesores | 34,8 | 29,4 | 0 | 27,4 |
| Profesores-alumnos | 16,2 | 6,5 | 10,1 | 12,3 |
| Entre alumnos | 5,5 | 2,4 | 12,1 | 7,3 |
| Entre centro e familias | 30,9 | 15,4 | 0 | 30,3 |
| Entre centro-admón. educ. | 51,9 | 24,6 | 0 | 16 |
| Entre centro e concello | 55,8 | 40,3 | 0 | 19 |
| Co PAS | 56,8 | 43,2 | 0 | 0 |
| Alumnado-dirección | 0 | 0 | 25,2 | 0 |
| Alumnos-titor | 0 | 0 | 24,2 | 0 |
| Profesores-familias | 0 | 0 | 0 | 27,5 |

* Os recadros cun 0 indican que esa cuestión non estaba incluída no cuestionario dese sector.



No caso da presenza ou non de conflitos parece importante considerar non só as respostas emitidas polos diversos sectores participantes senón tamén a intensidade das respostas. Nesta táboa recolleemos aquelas respostas que

negan coa máxima firmeza a existencia de conflitos no centro escolar de referencia. As respostas aquí recollidas pertencen á categoría de “nunca”, o que quere dicir que as persoas que deron esas respostas están afirmando que nos seus centros *nunca* se teñen producido conflitos entre os sectores que se recollen na pregunta.

Dende esta perspectiva paga a pena prestar especial atención á visión altamente positiva manifestada polos directores participantes na enquisa. As súas respostas na categoría de “nunca” superan e multiplican as dos outros sectores. Podemos constatar que máis da metade dos directores participantes afirman que **nunca** existiron conflitos nos seus centros *co persoal laboral e de servicios* (56,8 %), *co concello* (55,8 %), *coa admón. educativa* (51,9 %). E négase igualmente con porcentaxes elevadas de “nunca” a existencia de conflitos entre (40,1 %).

Esas respostas de negación “intensa” son menos frecuentes nos outros sectores. No caso dos profesores resultan especialmente salientables os que se refiren a nula existencia de conflitos *cos PAS* (43,2 %) e *entre centro e concello* (40,3 %). Nos outros casos as porcentaxes son máis reducidas e nalgún deles, como o que se refire ás relacións *entre alumnos e profesores-alumnos*, case ningún profesor/a se atreve a responder que nunca hai conflitos.

Tamén os alumnos son especialmente parcos nestas negociacións “absolutas” de conflitos. Unicamente cando se refiren ós conflitos do colectivo de alumnos *cos seus titores e coa dirección* aparecen porcentaxes significativas de “nunca”.

Outro tanto cabe dicir dos pais. No seu caso as respostas de “nunca existen conflitos” concéntranse nas relacións *entre centro- familias* (30,3 %); *profesores - familias* (27,5 %) e *entre profesores* (27,4 %) e *profesores - dirección* (24,6 %)

III. 2.- Tipoloxía dos conflitos

Para recoller a presenza real de conflitos nos centros escolares solicitámoslles ós diversos sectores que sinalaran qué tipo de conflitos se tiñan producido no seu centro escolar nos últimos dous anos. A estimación non podía ser numérica pola evidente dificultade para identificar (mesmo para coñecer) o número exacto de conflitos de cada un dos tipos mencionados. Por ese motivo

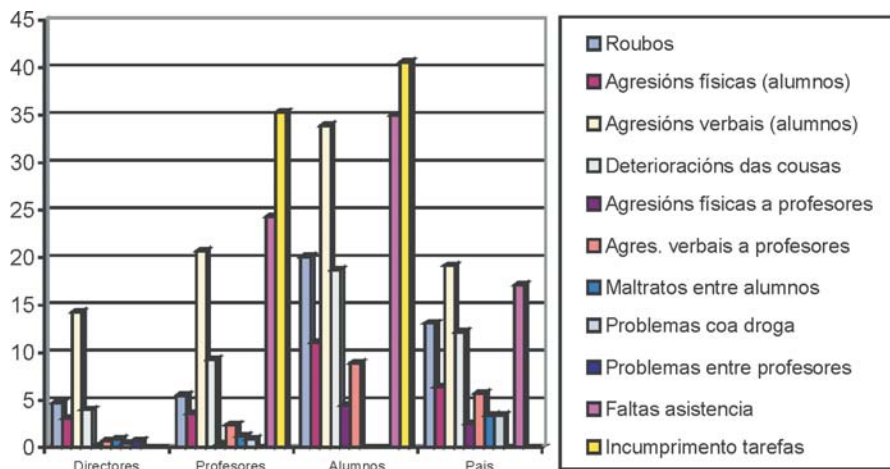
solicitamos dos participantes unha estimación aproximativa (en termos de moitos, bastantes, algúns, poucos ou ningún) ó número de conflitos producidos nos dous últimos anos.

Como nas táboas anteriores, na da zona positiva recóllense aquelas respostas que sinalaban que se tiñan producido moitos ou bastantes dos conflitos mencionados.

TÁBOA C-20: TIPOS DE CONFLICTOS PRODUCIDOS: ZONA POSITIVA

| Texto | Directores | Profesores | Alumnos | Pais |
|--------------------------------|------------|------------|---------|------|
| Roubos | 4,7 | 5,5 | 20,1 | 13,1 |
| Agresións físicas (alumnos) | 3,1 | 3,6 | 11,1 | 6,4 |
| Agresións verbais (alumnos) | 14,3 | 20,7 | 33,9 | 19,2 |
| Deterioración das cousas | 4,0 | 9,3 | 18,7 | 12,2 |
| Agresións físicas a profesores | 0,1 | 0,4 | 4,5 | 2,5 |
| Agres. verbais a profesores | 0,7 | 2,4 | 8,9 | 5,7 |
| Maltratos entre alumnos | 0,9 | 1,2 | 0 | 3,4 |
| Problemas coa droga | 0,5 | 0,9 | 0 | 3,4 |
| Problemas entre profesores | 0,7 | 0 | 0 | 0 |
| Faltas asistencia | 0 | 24,3 | 35 | 17,1 |
| Incumprimento tarefas | 0 | 35,3 | 40,6 | 0 |

* As caixas cun 0 indican que esa cuestión non estaba incluída no cuestionario dese sector



As porcentaxes positivas de conflitos son bastante baixas, sobre todo no caso dos directores. Unicamente recoñecen terse producido *agresións verbais* entre alumnos (14,3 %). Nalgún caso moi illado *roubos* (4,7 %), *deterioración das cousas* (4 %) ou *agresións físicas* entre alumnos (3,1 %).

A visión dos profesores/as segue a ser optimista pero con algunhas mencións máis claras con respecto á presenza efectiva de conflitos: *agresións verbais* (20,7 %), *deterioración das cousas* (9,3 %), *roubos* (5,5 %). Os profesores mencionan unha presenza bastante elevada de conflitos académicos: *incumprimento das tarefas* (35,3 %) e *faltas de asistencia* (24,3 %).

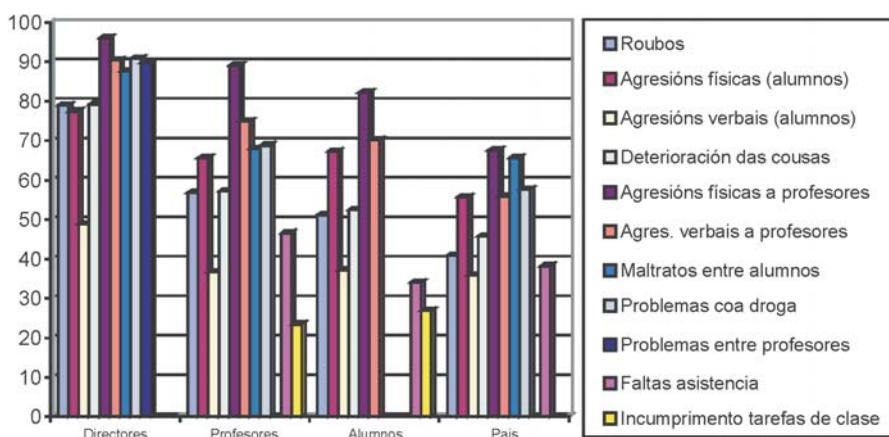
Os alumnos desmitifican bastante a situación optimista presentada polos colectivos de directores e profesores. Desde as valoracións que eles fan da situación, aínda que segue sendo positiva no seu conxunto (as respostas que negan conflitos son máis elevadas en xeral que as que os afirman), aparecen moitos máis puntos febles. Os aspectos máis mencionados seguen a ser as *agresións verbais entre alumnos* (33,9 %) pero xa aparecen en segundo lugar os *roubos* (20,1 %). Tamén teñen porcentaxes elevadas a *deterioración das cousas* (18,7 %) e as *agresións físicas* entre alumnos (11,1 %). No ámbito dos conflitos académicos os alumnos recoñecen que non *cumpren coas tarefas* que lles encomendan os profesores (40,6 %) e que se producen numerosas *faltas de asistencia* a clase (35 %).

Os pais/nais recollen tamén a existencia de *agresións verbais* entre os alumnos (19,2 %) e *faltas de asistencia* (17,1 %). Tamén son sensibles á presenza de *roubos* (13,1 %) e *deterioración das cousas* (12,2 %). Nos outros casos as porcentaxes son moi baixas.

TÁBOA C-21: TIPOS DE CONFLICTOS PRODUCIDOS: ZONA NEGATIVA

| Texto | Directores | Profesores | Alumnos | Pais |
|--------------------------------|------------|------------|---------|------|
| Roubos | 78,9 | 56,8 | 51,2 | 40,9 |
| Agresións físicas (alumnos) | 77,4 | 65,6 | 67,2 | 55,7 |
| Agresións verbais (alumnos) | 48,9 | 36,7 | 37,1 | 35,9 |
| Deterioración das cousas | 79,2 | 57,2 | 52,4 | 45,8 |
| Agresións físicas a profesores | 96,0 | 89,1 | 82,2 | 67,6 |
| Agres. verbais a profesores | 90,4 | 74,9 | 70,2 | 55,8 |
| Maltratos entre alumnos | 87,6 | 67,9 | 0 | 65,6 |
| Problemas coa droga | 90,8 | 68,8 | 0 | 57,6 |
| Problemas entre profesores | 89,7 | 0 | 0 | 0 |
| Faltas asistencia | 0 | 46,5 | 34 | 38,2 |
| Incumprimento tarefas de clase | 0 | 23,4 | 26,9 | 0 |

* Os recadros cun 0 indican que esa cuestión non estaba incluída no cuestionario dese sector.



A táboa anterior é unha boa expresión da “imaxe” altamente positiva que os diferentes colectivos participantes neste estudo teñen sobre a escasa presenza de conflitos nos seus centros escolares. Como podemos constatar son porcentaxes moi elevadas e distribuídas entre os catro colectivos.

Como vén sendo habitual a imaxe máis positiva corresponde ós directores. Con máis do 90 % das respostas, os directores negan a presenza de *agresións físicas ou verbais ós profesores e problemas coa droga*. E con porcentaxes moi próximas a eses a existencia de *problemas entre profesores* (89,7 %), *maltrato entre alumnos* (65,6 %).

No sector dos profesores os conflitos máis negados son os que se refiren a *agresións físicas ós profesores* (89,1 %), *agresións verbais ós profesores* (74,9 %). Tamén teñen posturas claramente negativas con respecto á existencia de *problemas coa droga* (68,8 %), *maltratos entre alumnos* (67,9 %) ou *agresións físicas entre alumnos* (65,6 %).

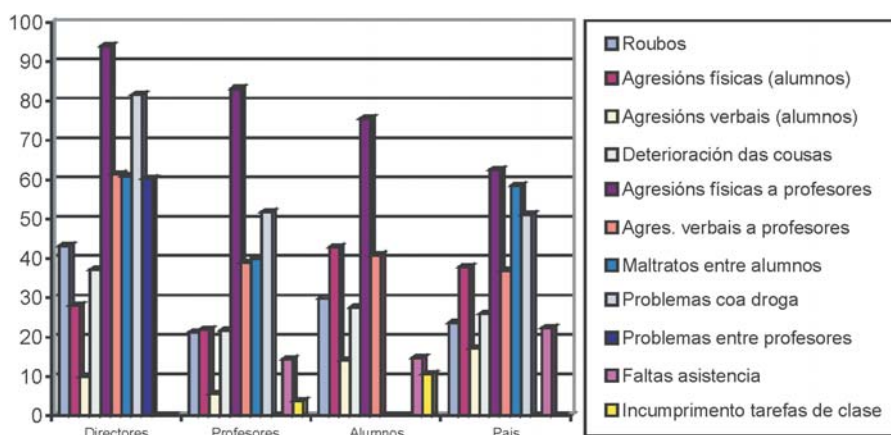
Os alumnos/as negan con especial insistencia a presenza de conflitos que teñan que ver con *agresións físicas* (82,2 %) e mesmo con *agresións verbais ós profesores* (70,2 %). Tampouco aceptan a existencia de *agresións físicas entre alumnos* (67,2 %).

Para os pais/nais tampouco cabe afirmar que se teñan producido *agresións físicas* nin ós profesores (67,6 % de respostas negativas) nin tampouco entre os alumnos (55,7 %). Tampouco houbo *agresións verbais* ós profesores (55,8 %) ou *maltratos entre alumnos* (65,6 %). Os *problemas coa droga* non existen ou non os coñecen o 57,6 %.

TÁBOA C-22: % DE RESPÓSTAS NA CATEGORÍA DE “NUNCA” (1)

| Texto | Directores | Profesores | Alumnos | Pais |
|--------------------------------|------------|------------|---------|------|
| Roubos | 43,2 | 21,2 | 29,9 | 23,7 |
| Agresións físicas (alumnos) | 28 | 21,9 | 42,8 | 37,8 |
| Agresións verbais (alumnos) | 10 | 5,6 | 14,1 | 17,2 |
| Deterioración das cousas | 37,2 | 21,7 | 27,5 | 25,9 |
| Agresións físicas a profesores | 93,9 | 83,1 | 75,6 | 62,5 |
| Agres. verbais a profesores | 61,4 | 38,9 | 40,8 | 36,9 |
| Maltratos entre alumnos | 60,9 | 40 | 0 | 58,4 |
| Problemas coa droga | 81,5 | 51,8 | 0 | 51,1 |
| Problemas entre profesores | 60,3 | 0 | 0 | 0 |
| Faltas asistencia | 0 | 14,4 | 14,7 | 22,4 |
| Incumprimento tarefas de clase | 0 | 3,8 | 10,7 | 0 |

* Os recadros cun 0 indican que esa cuestión non estaba incluída no cuestionario dese sector.



Como nos casos anteriores as respostas na categoría “nunca” ou “nada” permítennos considerar a firmeza das negacións en relación coa presenza de conflitos nos centros escolares.

Os “nunca” dos directores son moi numerosos e refírense ás *agresións físicas a profesores* (93,9 % de respostas nesa categoría) e *problemas coa droga* (81,5 %). As *agresións verbais a profesores*, os *maltratos entre alumnos* e os *problemas entre profesores* son outros aspectos firmemente negados polos directores.

Os profesores que responden que “nunca” aluden especialmente ás *agresións físicas* a profesores (83,1 %). Con porcentaxes máis baixas, pero significativas, aparecen tamén os *problemas coa droga* (51,8 %), os *maltratos entre alumnos* (40 %) e as *agresións verbais* a profesores (38,9 %).

Os alumnos inclúen sobre todo na categoría de nunca os conflitos que teñen que ver coas *agresións físicas* tanto ós profesores (75,6 %) como entre alumnos (42,8 %). Tampouco recoñecen a existencia de *agresións verbais* ós profesores (40,8 %).

Os pais rexeitan tamén a existencia de *agresións físicas* ós profesores (62,5 %), os *maltratos entre alumnos* (58,4 %), *problemas coa droga* (51,1 %).

En xeral, pois, como pode constatarase, os colectivos coinciden nos tipos de conflitos que non se producen “nunca” nos centros escolares na estimación de elevadas porcentaxes dos suxeitos participantes neste estudo: non se producen *agresións físicas* nin ós profesores nin entre os alumnos, non aparecen *agresións verbais* ós profesores; non existen *problemas coa droga* nin tampouco *maltratos entre alumnos*.

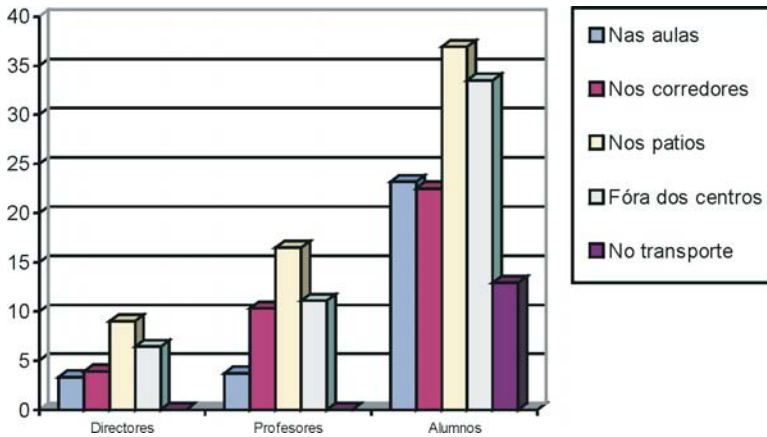
III. 3.- Lugar no que se producen os conflitos

¿Cal é a xeografía percibida dos conflitos de convivencia nos centros escolares? ¿Onde, en que espazos, resulta máis probable que se produzan conflitos? Aclarar estes aspectos, dende a perspectiva dos diversos sectores (os pais non responden a estas cuestións) constitúe o obxectivo das preguntas que seguen.

TÁBOA C-23: LUGAR DOS CONFLICTOS: ZONA POSITIVA

| Texto | Directores | Profesores | Alumnos |
|------------------|------------|------------|---------|
| Nas aulas | 3,3 | 3,7 | 23,2 |
| Nos corredores | 3,9 | 10,3 | 22,5 |
| Nos patios | 9,0 | 16,5 | 36,9 |
| Fóra dos centros | 6,4 | 11,1 | 33,5 |
| No transporte | 0 | 0 | 12,9 |

* Os recadros cun 0 indican que esa cuestión non estaba incluída no cuestionario dese sector.



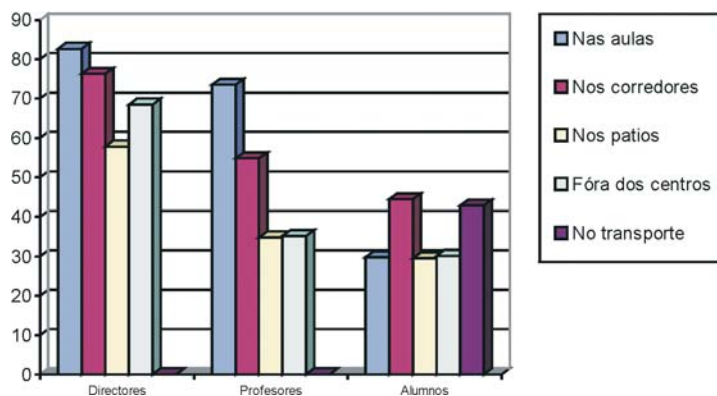
Obviamente, dado que os diversos sectores participantes declaran poucos conflitos, o sentido desta pregunta queda bastante mediatizado por esa circunstancia: se hai poucos ou mesmo non hai conflitos é complicado dicir ónde resulta máis probable que se produzan.

En todo caso podemos constatar como os tres sectores consideran os *patios* como a zona na que ocorren con máis frecuencia. Curiosamente, mentres directores e profesores desconsideran a alternativa *fóra do centro* (que probablemente consideran tamén *fóra* das súas competencias), os alumnos sinalan ese espacio como o lugar onde máis conflitos se producen (33,5 %). Tamén é rechamante a diferenza na consideración que fan con respecto ás *aulas* profesores e directores por una banda (con porcentaxes moi baixas: 3 %) mentres que os alumnos elevan esa porcentaxe ó 23 %.

TÁBOA C-24: LUGAR DOS CONFLICTOS: ZONA NEGATIVA

| Texto | Directores | Profesores | Alumnos |
|------------------|------------|------------|---------|
| Nas aulas | 82,7 | 73,5 | 29,8 |
| Nos corredores | 76,3 | 54,8 | 44,4 |
| Nos patios | 57,8 | 34,8 | 29,5 |
| Fóra dos centros | 68,5 | 35,2 | 30,2 |
| No transporte | 0 | 0 | 42,8 |

* Os recadros cun 0 indican que esa cuestión non estaba incluída no cuestionario dese sector.



As respostas negativas resultan coherentes coa visión de cada un dos colectivos en relación cos espazos e coa súa interacción cos conflitos de convivencia. Os directores seguen a marcar porcentaxes moi elevadas de negación dos conflitos en todos os espazos mencionados: negan con maior insistencia que os conflitos poidan producirse nas *aulas* (82,7 %) ou nos *corredores* (76 %) e son menos firmes no que se refire ós *patios* (57,8 %).

Os profesores seguen tamén a mesma tónica aínda que con porcentaxes máis baixas: as *clases* non son lugares propicios para conflitos (73,5 %) e tampouco os *corredores* (54,5 %).

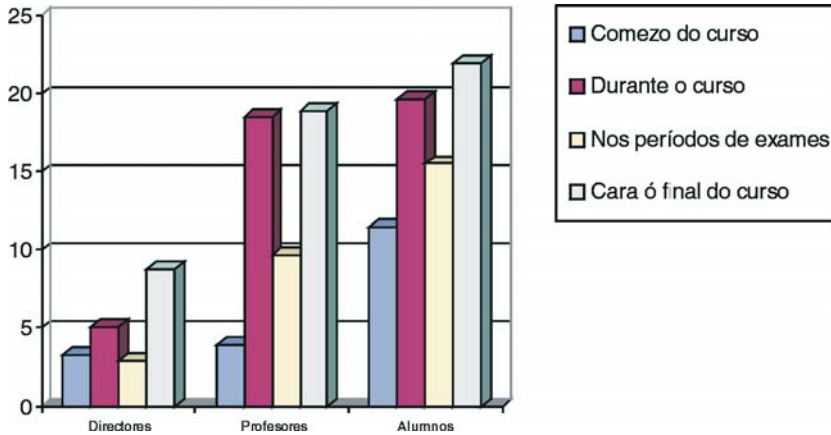
Para os alumnos, pola contra, os espazos máis inmunes ós conflitos son os *corredores* (44,4 %), en cambio as *aulas* non logran máis porcentaxes de negación que os *patios*.

III. 4.- Momento no que se producen os conflitos

Unha cuestión complementaria á dos espazos máis proclives á aparición de conflitos é a que se refire á súa localización temporal. ¿Cando é máis probable que se produzan conflitos: ó inicio, durante ou ó final do curso? ¿Afecta o nerviosismo dos exames ó feito de que a convivencia se altere?

TÁBOA C-25: MOMENTO DOS CONFLICTOS: ZONA POSITIVA

| Texto | Directores | Profesores | Alumnos |
|------------------------|------------|------------|---------|
| Comezo do curso | 3,3 | 3,9 | 11,5 |
| Durante o curso | 5,1 | 18,5 | 19,7 |
| Nos períodos de exames | 2,9 | 9,7 | 15,5 |
| Cara ó final do curso | 8,8 | 18,9 | 22 |

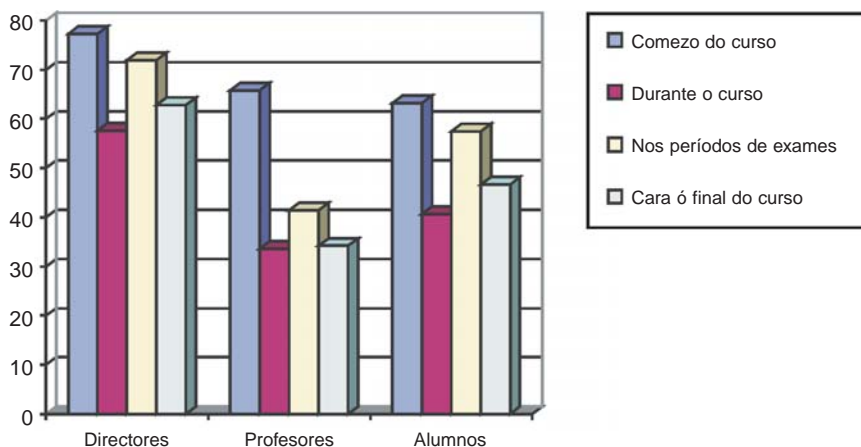


As respostas dos diversos sectores son tamén neste caso (porque segue a verse afectado pola escasa presenza de conflitos segundo os informantes) pouco expresivas. Polo que se refire ós directores, as porcentaxes son moi baixas en todas as alternativas mencionadas. Unicamente o *final de curso* recibe algunhas mencións por parte dos directores.

Os profesores sitúan na mesma condición o comezo e o final de curso (18 % de respostas positivas) pero desconsideran períodos neutros polo que á convivencia se refire o inicio do curso e os períodos de exames. Dende o punto de vista dos alumnos/as a situación é bastante similar, aínda que con porcentaxes un pouco máis elevadas: o *final do curso* (22 %) e *durante o curso* son os períodos máis propicios para a aparición de conflitos. O máis relaxado neste sentido é o *inicio do curso* (11,5 %).

TÁBOA C-26: MOMENTO DOS CONFLICTOS: ZONA NEGATIVA

| Texto | Directores | Profesores | Alumnos |
|------------------------|------------|------------|---------|
| Comezo do curso | 77,2 | 65,8 | 63,2 |
| Durante o curso | 57,6 | 33,6 | 40,6 |
| Nos períodos de exames | 71,9 | 41,4 | 57,4 |
| Cara ó final do curso | 62,8 | 34,2 | 46,7 |



Polo que se refire ás respostas negativas (negan que os momentos mencionados teñan que ver coa aparición de conflitos de convivencia), as posicións son complementarias das anteriores (e con porcentaxes moito máis numerosas): os directores negan a presenza de conflitos sobre todo no *inicio do curso* (77,2 %) e nos *períodos de exames* (71,9 %). Tamén os profesores manteñen unha perspectiva bastante similar (con porcentaxes máis reducidas): os períodos con menos conflitos son o *inicio de curso* (65,8 %) e os períodos de exames (41,4 %). Os alumnos concordan tamén coa percepción dos outros sectores: tamén eles sinalan o *inicio do curso* como o período menos propicio á aparición de conflitos, e expresan a mesma idea de que os *períodos de exames* non inflúen na convivencia (57,4 %).

III. 5.- Causas dos conflitos

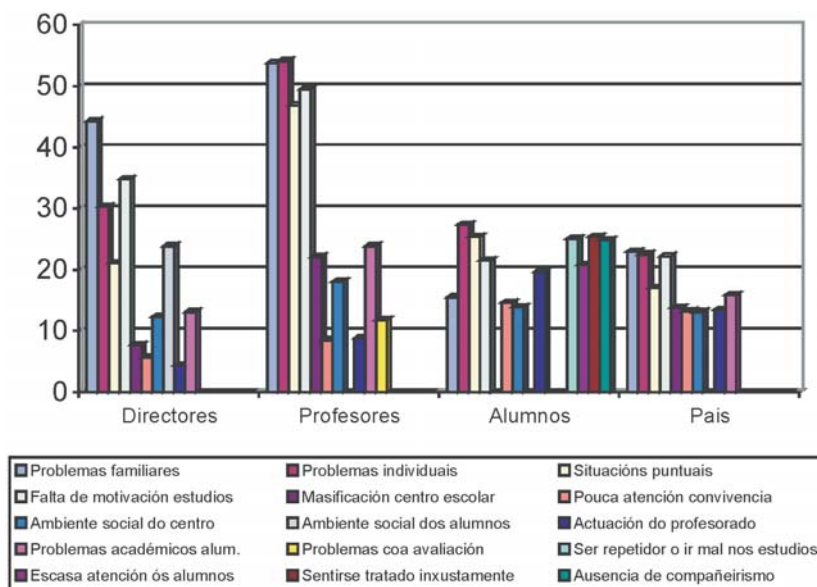
Entramos con esta pregunta nunha dimensión moi importante deste estudo: considerar cáles son as atribucións que os tres sectores fan con respecto ás causas dos conflitos. As percepcións que uns e outros sectores teñan sobre este punto van afectar de modo claro a forma que teñan de valoralo, de buscar responsables e mesmo de afrontalo como obxectivo de mellora.

A pregunta incorpora ítems que aluden a diversos factores virtualmente incidentes na convivencia segundo a perspectiva que veña adoptada como punto de mira: atribuíla a factores individuais (responsabilizar ós implicados nos conflitos), atribuíla a factores sociais (responsabilizar ó contexto social ou familiar dos alumnos e as súas familias), atribuíla a factores institucionais (responsabilizar ó estilo de funcionamento do centro escolar e á actuación dos profesionais que traballan nel).

TÁBOA C-27: CAUSAS DOS CONFLICTOS: ZONA POSITIVA

| Texto | Directores | Profesores | Alumnos | Pais |
|-------------------------------------|------------|------------|---------|------|
| Problemas familiares | 44,3 | 53,8 | 15,5 | 23,0 |
| Problemas individuais | 30,3 | 54,1 | 27,4 | 22,5 |
| Situacións puntuais | 21,1 | 46,9 | 25,4 | 17,0 |
| Falta de motivación estudos | 34,8 | 49,5 | 21,5 | 22,2 |
| Masificación centro escolar | 7,7 | 22,1 | 0 | 13,8 |
| Pouca atención convivencia | 5,7 | 8,5 | 14,6 | 13,2 |
| Ambiente social do centro | 12,3 | 18,1 | 13,9 | 13,1 |
| Ambiente social dos alumnos | 23,9 | 0 | 0 | 0 |
| Actuación do profesorado | 4,4 | 8,8 | 19,7 | 13,5 |
| Problemas académicos alum. | 13,1 | 23,9 | 0 | 15,9 |
| Problemas coa avaliación | 0 | 11,8 | 0 | 0 |
| Ser repetidor ou ir mal nos estudos | 0 | 0 | 25,1 | 0 |
| Escasa atención ós alumnos | 0 | 0 | 20,8 | 0 |
| Sentirse tratado inxustamente | 0 | 0 | 25,4 | 0 |
| Ausencia de compañeirismo | 0 | 0 | 24,9 | 0 |

* Os recadros cun 0 indican que esa cuestión non estaba incluída no cuestionario dese sector.



As posicións ou lecturas que presentan os diversos sectores con respecto a esta cuestión das causas dos conflitos de convivencia resultan notablemente diverxentes. Podería dicirse que cada sector posúe unha explicación ou teoría ben diversa de por qué aparecen os problemas de convivencia nos centros escolares e tamén sobre o peso que cada un dos factores recollidos na pregunta teñen no desenvolvemento dunha boa convivencia.

Se imos analizando cada unha das opcións recollidas na táboa podemos facer as seguintes consideracións:

- Os *problemas familiares* teñen un peso especial para os profesores (53,8 % de respostas afirmativas) e directores pero case pasan desapercibidos para os alumnos (15,5 %) e os pais.
- Os *problemas individuais* reciben tamén máis consideración por parte de profesores (54,1 %) e directores (30,3 %) que pola banda dos alumnos (27,4 %, aínda que é a porcentaxe máis elevada do seu sector) e dos pais (22,2 %).
- As atribucións dos conflitos a *situacións puntuais* recibe máis atención dos profesores (46,9 %) e alumnos (25,4 %) que de directores e pais (21 % e 17 % respectivamente).
- A *falta de motivación nos estudos* aparece máis veces mencionada no sector de profesores (49,5 %) e directores (34,8 %) que no de alumnos e pais (21,5 e 22,2 %).
- O tema da *masificación* merece certa consideración dende a perspectiva dos profesores (22,1 %) pero resulta irrelevante para os directores (7,7 %) e, en menor medida, tamén para os pais (13,8 %).
- Ningún dos colectivos acepta que os problemas poidan presentarse porque no seu centro se lle dá *pouca relevancia ó tema da convivencia*. Os que menos mencionan esta alternativa son directores (5,7 %) e profesores (8,8 %).
- O *ambiente social do centro* recibe unha consideración similar, e escasa, por parte dos 4 colectivos (entre o 12 % dos directores e o 18 % dos profesores).
- A *actuación do profesorado* resulta moi pouco aceptada por directores e profesores (menos aínda por aqueles que por estes) e algo máis por parte dos alumnos (19,7 %) e pais (13,5 %).

– A mención a que os *problemas académicos dos alumnos* puideran estar na base dos conflitos de convivencia resulta pouco aceptada por pais e directores (sobre o 13-15 %) e algo máis polos profesores (23,9 %).

Outras alternativas que se lles ofrecen só ós alumnos (*ser repetidor, recibir escasa atención, sentirse tratado inxustamente e ausencia de compañeirismo*) reciben porcentaxes que paga a pena considerar polo que poden significar de percepción das cousas por este sector da comunidade escolar.

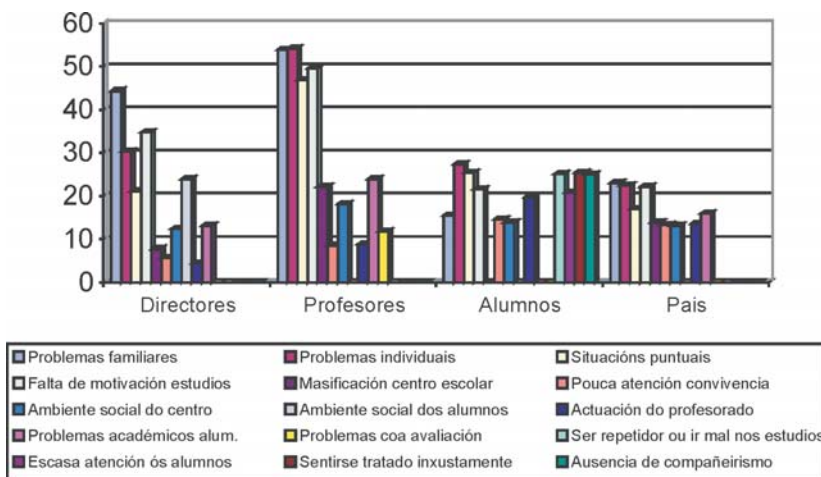
En resumo, podemos constatar que son os profesores os que emiten máis respostas positivas neste apartado. Na súa percepción case todas as cuestións mencionadas (agás as que teñen un sentido máis institucional) están bastante ou moi implicadas na deterioración da convivencia cando tal deterioración se produce.

Pola súa banda, son os alumnos os que menos dan por boas esas atribucións.

TÁBOA C-28: CAUSAS DOS CONFLICTOS: ZONA NEGATIVA

| Texto | Directores | Profesores | Alumnos | Pais |
|-------------------------------------|------------|------------|---------|------|
| Problemas familiares | 31,5 | 12,8 | 54,2 | 44,5 |
| Problemas individuais | 37,0 | 11,1 | 34,6 | 39,1 |
| Situacións puntuais | 43,7 | 15,1 | 33,6 | 38,3 |
| Falta de motivación estudos | 37,9 | 20 | 45,7 | 43,1 |
| Masificación centro escolar | 77,2 | 53,9 | 0 | 50,3 |
| Pouca atención convivencia | 81,0 | 68,3 | 57,5 | 53,6 |
| Ambiente social do centro | 69,1 | 57,9 | 55,4 | 55,9 |
| Ambiente social dos alumnos | 51,9 | 0 | 0 | 0 |
| Actuación do profesorado | 82,7 | 67,5 | 54,3 | 57,2 |
| Problemas académicos alum. | 62,5 | 33,5 | 0 | 47,7 |
| Problemas coa avaliación | 0 | 51 | 0 | 0 |
| Ser repetidor ou ir mal nos estudos | 0 | 0 | 46,5 | 0 |
| Escasa atención ós alumnos | 0 | 0 | 49,7 | 0 |
| Sentirse tratado inxustamente | 0 | 0 | 47,9 | 0 |
| Ausencia de compañeirismo | 0 | 0 | 49,2 | 0 |

* Os recadros cun 0 indican que esa cuestión non estaba incluída no cuestionario dese sector.



Na parte negativa as cousas seguen un curso bastante similar, como corresponde á outra faciana da moeda, ó analízalo con respecto ás respostas positivas.

Neste caso podemos facer as seguintes consideracións:

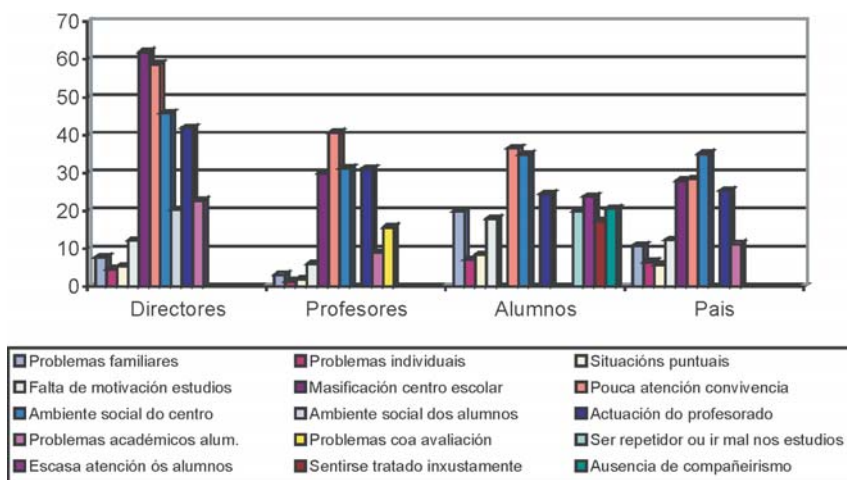
- Os directores/as presentan porcentaxes bastante elevadas de respostas negativas en case todas as preguntas ou cuestións incluídas nesta pregunta. A visión positiva que teñen da situación, da que se deriva a case nula presenza de conflitos nos seus centros fai difícil a tarefa de identificar as causas que poden estar na base duns conflitos que non recoñecen. En todo caso, as respostas negativas son especialmente numerosas na negación de que a *actuación dos profesores* (82,7 %), a *atención que se lle presta á convivencia* no seu centro (81 %), a *masificación do centro* (77,2 %), etc. teñan algo que ver, alomenos no que se refire ós seus centros, coa aparición de conflitos de convivencia.
- Os profesores tenden tamén a negar que se lle *preste pouca atención á convivencia* (68,3 %) ou que a *actuación dos profesores* (67,5 %) poida estar na base de conflitos de convivencia. Tampouco están por aceptar que outros dos motivos mencionados, como o *ambiente social de centro escolar* (57,9 %) ou a *masificación* (53 %) sexan problemas que nos seus centros ocasionen problemas de convivencia.

- As respostas negativas dos alumnos tenden a concretarse (con porcentaxes en torno ó 50 %) nalgúns dos ítems mencionados: que sexan *problemas familiares*, ou problemas de *masificación*, ou o *ambiente social* do centro, ou a *actuación dos profesores*.
- Os pais teñen tamén unha postura de rexeitamento de boa parte das alternativas presentadas. As respostas negativas son máis numerosas, sempre por riba do 50 % dos participantes, no que se refire á *actuación do profesorado* (57,2 %), o *ambiente social do centro* (55,9 %), a *pouca atención á convivencia* (53,6 %) e a *masificación do centro escolar* (50,3 %).

TÁBOA C-29: % DE RESPÓSTAS NA CATEGORÍA DE NUNCA (1)

| Texto | Directores | Profesores | Alumnos | Pais |
|-------------------------------------|------------|------------|---------|------|
| Problemas familiares | 7,8 | 3,1 | 19,9 | 10,8 |
| Problemas individuais | 4,6 | 1,4 | 7,1 | 6,5 |
| Situacións puntuais | 5,4 | 1,9 | 8,4 | 5,8 |
| Falta de motivación estudos | 12,2 | 6 | 17,9 | 12,3 |
| Masificación centro escolar | 62 | 30 | 0 | 28 |
| Pouca atención convivencia | 58,8 | 40,7 | 36,5 | 28,4 |
| Ambiente social do centro | 45,8 | 31,3 | 34,9 | 35,1 |
| Ambiente social dos alumnos | 20,3 | 0 | 0 | 0 |
| Actuación do profesorado | 41,9 | 31,1 | 24,5 | 25,4 |
| Problemas académicos alum. | 22,7 | 8,9 | 0 | 11,2 |
| Problemas coa avalilación | 0 | 15,6 | 0 | 0 |
| Ser repetidor ou ir mal nos estudos | 0 | 0 | 20 | 0 |
| Escasa atención ós alumnos | 0 | 0 | 23,8 | 0 |
| Sentirse tratado inxustamente | 0 | 0 | 17,3 | 0 |
| Ausencia de compañeirismo | 0 | 0 | 20,6 | 0 |

* Os recadros cun 0 indican que esa cuestión non estaba incluída no cuestionario dese sector.



Polo que se refire ás respostas dadas na opción de “nunca” (a cuestión mencionada non inflúe nunca -nada na aparición de conflitos de convivencia no noso centro escolar) vemos como os catro sectores coinciden basicamente naquelas opcións nas que teñen unha opinión máis firme de negación:

- Por parte dos directores esas opcións máis negadas son a de que se presta pouca atención á convivencia (58,8 % de respostas en “nunca”), o ambiente social do centro (45,8 %) e a actuación dos profesores (41,9 %).
- Os profesores presentan máis respostas de “nunca” no que se refire á pouca atención á convivencia (40,7 %, o ambiente social do centro (31,3 %) e a actuación do profesorado (31,1 %).
- Na perspectiva dos alumnos as respostas de nunca diríxense sobre todo á escasa atención á convivencia (36,5 %), ó ambiente social do centro (34,9 %) e á actuación dos profesores (24,5 %).
- Polo que se refire ós pais estos sinalan “nunca” na alternativa de ambiente social do centro (35,1 %), pouca atención á convivencia (28,4 %) e a actuación do profesorado (25,4 %).

III.6.- Nivel de acordo con afirmacións sobre convivencia escolar

Para concluír este apartado sobre os conflitos ofrecémoslles ós diversos sectores participantes no estudio (nos cuestionarios ós directores non figuraba esta pregunta) a posibilidade de mostrar o seu acordo ou desacordo cunha

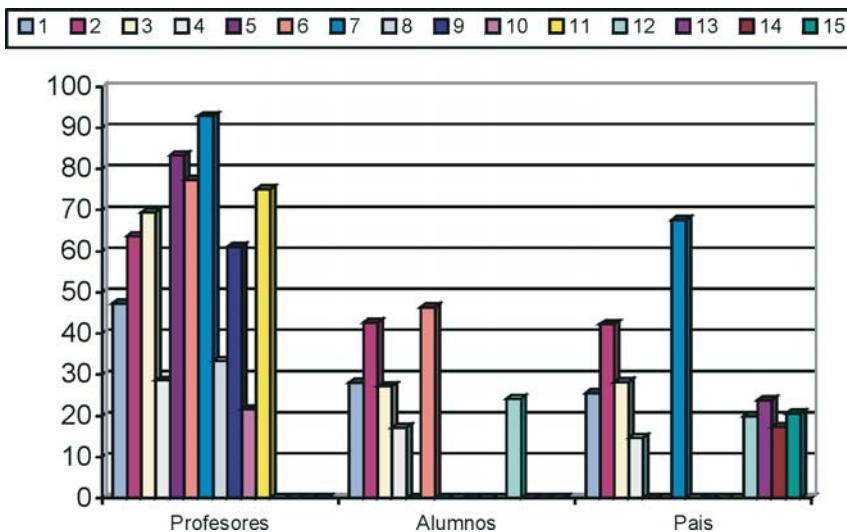
serie de frases que sintetizan posicionamentos sobre aspectos básicos da convivencia: ¿que facer coas persoas que crean conflitos?, ¿que influencia exerce o rendemento escolar sobre a convivencia?, ¿que relación existe entre as diversas dimensións do traballo escolar (forma de dirección, metodoloxía de ensino, relación entre os profesores, etc.) coa convivencia nos centros escolares?, etc.

A análise comparada da visión que destas tomas de postura teñen os diversos sectores pode axudarnos a entender mellor qué tipo de crenzas e ideas están na base da actuación de cada un deles.

TÁBOA C-30: NIVEL ACORDO COAS AFIRMACIÓNS: ZONA POSITIVA

| Texto | Profes. | Alum. | Pais |
|--|---------|-------|------|
| Os alumnos repetidores tenden a crear máis problemas que os outros | 47,3 | 28,1 | 25,6 |
| Polo xeral as notas teñen moito que ver co comportamento (alumnos con boas notas son menos conflictivos) | 63,7 | 42,7 | 42,3 |
| Sería moito mellor tomar medidas canto antes (corrección, expulsión, etc.) para evitar que os alumnos problemáticos lles causaran prexuízos ós demais. | 69,5 | 27,2 | 28,2 |
| Cando un alumno non ten interese por estudar é mellor non telo no centro escolar porque é unha fonte permanente de problemas. | 28,6 | 17,2 | 14,6 |
| Cando o centro escolar está ben dirixido a convivencia mellora moito. | 83,3 | 0 | 0 |
| A metodoloxía empregada polos profesores inflúe no comportamento dos alumnos. | 77,4 | 46,4 | 0 |
| A convivencia familiar dos alumnos inflúe no seu comportamento. | 92,9 | 0 | 67,6 |
| Cando se lles dá moita liberdade ós alumnos aumentan os problemas de convivencia | 33,3 | 0 | 0 |
| As boas relacións entre os profesores inflúen nun mellor comportamento dos alumnos | 61 | 0 | 0 |
| Ter conflitos na clase non sempre é negativo porque pode servir para mellorar as cousas | 21,6 | 0 | 0 |
| A participación de todos na xestión do centro mellora a convivencia | 75,1 | 0 | 0 |
| Moitas veces a culpa dos conflitos téñena os profesores porque nos tratan inxustamente | 0 | 24,1 | 20 |

* Os recadros cun 0 indican que esa cuestión non estaba incluída no cuestionario dese sector.



En xeral, podemos comprobar que as diversas mencións á convivencia recollidas nos diversos ítems da pregunta responden mellor ás ideas dos profesores que ás dos alumnos e pais. O colectivo de profesores e profesoras mostra un nivel de acordo moi superior en case todas as afirmacións mencionadas.

As diferencias entre sectores son especialmente significativas nalgúns dos ítems:

- Esas diferencias abarcan todos aqueles aspectos nos que a responsabilidade (e, por tanto as medidas punitivas) se fai recaer nos estudantes. Así, por exemplo, na idea de que *os repetidores creen máis problemas que os outros alumnos/as*. Esta idea é aceptable para o 47,3 % dos profesores pero só fan mención positiva a ela o 28,1 % dos alumnos e o 25,6 % dos pais. Outro tanto acontece coa influencia das *notas no comportamento* (63,7 % de respostas positivas en profesores fronte ó 42,7 % en alumnos e pais), coa necesidade de *tomar medidas canto antes* (69,5 % en profesores, 27,2-28,2 % en alumnos e pais)
- As diferencias son tamén notables no recoñecemento que fan os profesores de que a metodoloxía empregada nas clases afecta a convivencia. Neste caso a postura dos profesores é máis favorable a esta afirmación (77,4 % de respostas positivas) que a dos alumnos (46,4 %)

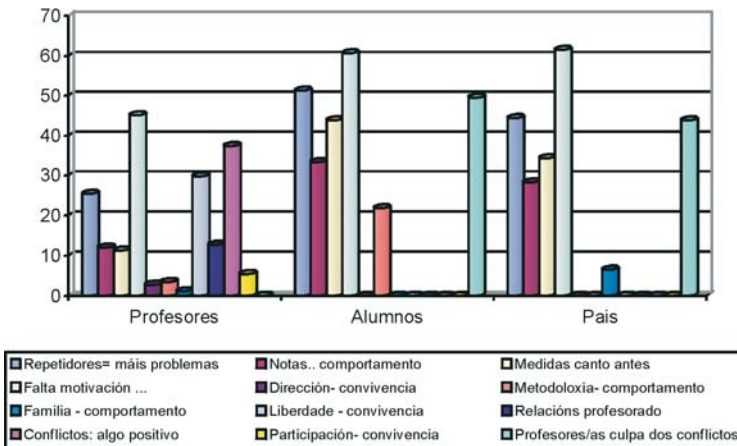
– Outro tanto acontece no que se refire á influencia da *familia no comportamento dos alumnos*. Tamén neste caso a postura dos profesores acepta mellor esa idea (92,9 %) que as propias familias (67,6 %).

Outro aspecto destacable nos datos recollidos é a forte similitude nos datos ofrecidos polo colectivo de alumnos e o de pais. Diríase que existe unha especie de ideas compartidas en ambos os dous sectores con respecto á convivencia e ós factores que a afectan.

TÁBOA C-31: NIVEL ACORDO COAS AFIRMACIÓNS: ZONA NEGATIVA

| Texto | Profesores | Alumnos | Pais |
|-----------------------------------|------------|---------|------|
| Repetidores= máis problemas | 25,4 | 51,3 | 44,4 |
| Notas... comportamento | 12,1 | 33,4 | 28,3 |
| Medidas canto antes | 11,4 | 43,8 | 34,3 |
| Falta motivación ... | 45,1 | 60,6 | 61,5 |
| Dirección- convivencia | 2,8 | 0 | 0 |
| Metodoloxía- comportamento | 3,5 | 21,8 | 0 |
| Familia - comportamento | 1,2 | 0 | 6,6 |
| Liberdade - convivencia | 29,8 | 0 | 0 |
| Relacións profesorado | 12,8 | 0 | 0 |
| Conflictos: algo positivo | 37,4 | 0 | 0 |
| Participación- convivencia | 5,5 | 0 | 0 |
| Profesores/as culpa dos conflitos | 0 | 49,5 | 43,8 |

* Os recadros cun 0 indican que esa cuestión non estaba incluída no cuestionario dese sector.



Polo que se refire ás respostas negativas podemos constatar xustamente o troco de posicións. Neste caso son os alumnos e os pais os que adoptan unha postura máis forte (maior porcentaxe de respostas negativas).

Con respecto a algunhas das ideas expresadas nos ítems da pregunta os alumnos e pais están francamente en desacordo: que os *repetidores causen máis problemas* (51,3 % e 44,4 % de respostas negativas), que ante a *falta de motivación* sexa mellor expulsar os alumnos do centro escolar (60,6 % e 61,5 %) ou que os *profesores teñan a culpa dos conflitos* (49,5 % e 43,8 %). Como pode verse tamén nas respostas negativas o sector dos pais e o dos alumnos manifesta ideas próximas.

Pode constatar tamén que porcentaxes importantes de profesores manteñen posturas contrarias ás expresadas nesta pregunta. Esas porcentaxes de respostas en contra son elevadas nos ítems que se refiren a *expulsión do centro por falta de motivación* (45,1 %), a que os *conflitos poidan ser algo positivo e contribuír a mellorar as cousas* (37,4 %), que a *liberdade outorgada ós alumnos poida ser causa de problemas de convivencia* (29,8 %) ou mesmo que os *repetidores creen máis problemas* (25,4 %).

IV.- RESOLUCIÓN DOS CONFLICTOS

A última parte desta enquisa ós diferentes sectores da comunidade educativa está relacionada coa forma de resolver os conflitos e de construír a convivencia que se teñen establecido nos nosos centros escolares. ¿Como é que os alumnos e as institucións afrontan a situación de conflito? ¿Que tipo de actividades ou iniciativas se están a levar a cabo ou poderían poñerse en marcha para mellorar a convivencia nos centros escolares? Estas son as dúas cuestións básicas sobre as que tentamos recoller a postura dos diferentes sectores.

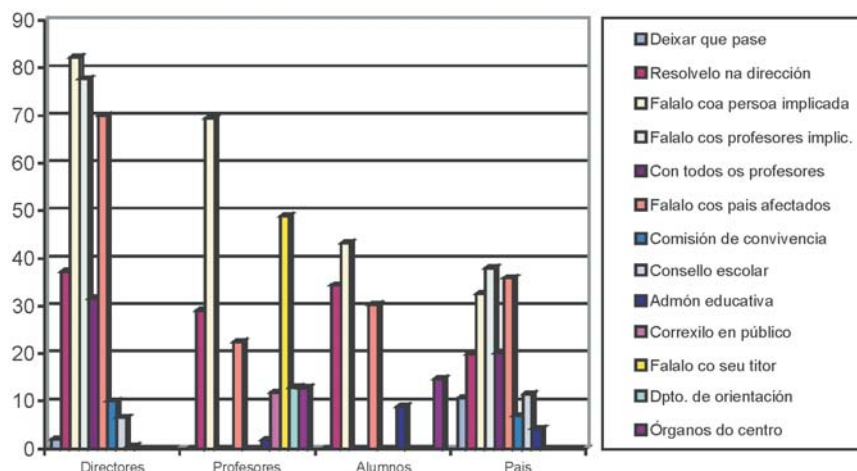
IV.1 .- Aproximación habitual ós conflitos

Nesta primeira pregunta trátase de salientar o “estilo” particular, se existe, dos diversos centros e colectivos participantes neste estudio. ¿Que é o que se fai nos centros, dende a perspectiva de cada un dos sectores, cando se presenta un conflito de convivencia?

TÁBOA C-32: POSTURA HABITUAL ANTE OS CONFLICTOS: ZONA POSITIVA

| Texto | Directores | Profesores | Alumnos | Pais |
|-------------------------------|------------|------------|---------|------|
| Deixar que pase | 2,0 | 0 | 0 | 10,6 |
| Resolvelo na dirección | 37,3 | 29,1 | 34,4 | 19,9 |
| Falalo coa persoa implicada | 82,2 | 69,4 | 43,1 | 32,6 |
| Falalo cos profesores implic. | 77,7 | 0 | 0 | 38,0 |
| Con tódolos profesores | 31,6 | 0 | 0 | 20,2 |
| Falalo cos pais afectados | 70,0 | 22,5 | 30,3 | 35,9 |
| Comisión de convivencia | 10,0 | 0 | 0 | 6,9 |
| Consello escolar | 6,5 | 0 | 0 | 11,4 |
| Admón. educativa | 0,5 | 1,8 | 8,9 | 4,2 |
| Corrixilo en público | 0 | 11,8 | 0 | 0 |
| Falalo co seu titor | 0 | 48,8 | 0 | 0 |
| Dpto. de orientación | 0 | 12,9 | 0 | 0 |
| Órganos do centro | 0 | 12,8 | 14,6 | 0 |

* Os recadros cun 0 indican que esa cuestión non estaba incluída no cuestionario dese sector.



As alternativas máis seleccionadas con respostas positivas (o que os sectores sinalan como forma habitual de afrontar os conflitos) refírense a aquel tipo de iniciativas que pasan por *falar o problema* ben coa persoa implicada ben cos pais afectados, ben cos profesores. Pero aínda que iso é así en todos os secto-

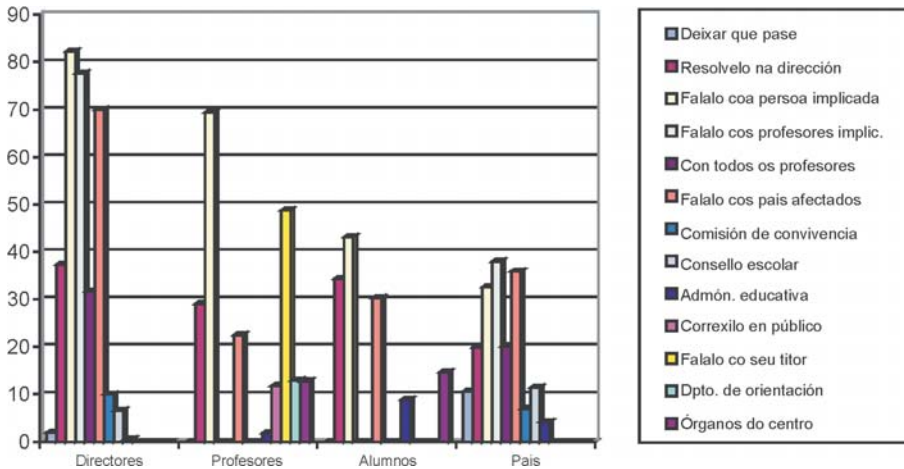
res non o é en todos coa mesma intensidade: os directores son os que teñen unha postura máis favorable a afirmar que este tipo de solucións é o habitual nos centros escolares (entre 70 e 82,2 % de respostas positivas); os profesores concordan no que se refire a que se fala coa persoa implicada (69,4 %) e tamén, aínda que con menor porcentaxe, co titor (48,8 %), pero menos deles ven claro que se fale cos pais (22,5 %); os alumnos/as presentan en todos eses puntos porcentaxes menos elevadas e ven máis claro que habitualmente se fala coa persoa implicada (43,1 %) que cos pais (30,3 %: no seu caso son máis os que sinalan que normalmente as cousas non saen do centro escolar e se resolven, no peor dos casos, na dirección -34,4 %-); tamén os pais sinalan que se fala coa persoa implicada (32,6 %), cos profesores (38 %) e tamén coas familias (35,9 %).

As alternativas menos aceptadas son as que aluden a darlle oficialidade ó problema implicando na súa solución ás diversas instancias institucionais (comisións, consello, etc.). Aínda ten peor aceptación a posibilidade de implicar a instancias externas ó propio centro escolar (inspección, admón. educativa, etc.).

TÁBOA C-33: POSTURA HABITUAL ANTE OS CONFLICTOS: ZONA NEGATIVA

| Texto | Directores | Profesores | Alumnos | Pais |
|-------------------------------|------------|------------|---------|------|
| Deixar que pase | 82,2 | 0 | 0 | 56,9 |
| Resolvelo na dirección | 30,6 | 46 | 38,1 | 33,1 |
| Falalo coa persoa implicada | 4,0 | 10 | 26,6 | 20,6 |
| Falalo cos profesores implic. | 6,0 | 0 | 0 | 13,9 |
| Con todos os profesores | 32,9 | 0 | 0 | 29,6 |
| Falalo cos pais afectados | 7,7 | 50,7 | 42,8 | 20,0 |
| Comisión de convivencia | 63,1 | 0 | 0 | 34,8 |
| Consello escolar | 70,2 | 0 | 0 | 39,7 |
| Admón. educativa | 87,5 | 80,6 | 51,5 | 42,2 |
| Corrixilo en público | 0 | 68 | 0 | 0 |
| Falalo co seu titor | 0 | 22,5 | 0 | 0 |
| Dpto. de orientación | 0 | 62,6 | 0 | 0 |
| Órganos do centro | 0 | 67,3 | 49,1 | 0 |

* Os recadros cun 0 indican que esa cuestión non estaba incluída no cuestionario dese sector.



As respostas negativas confirman e deixan máis clara, se cabe, a postura dos diferentes colectivos con respecto á mellor forma de afrontar os conflitos de convivencia nos centros escolares.

Por suposto a alternativa *deixar que pase* é pouco aceptable tanto para directores como para pais.

Resolvelo na dirección recibe máis respostas positivas que negativas no sector de directores (37,3 % positivas fronte a 30,6 % negativas) pero máis respostas negativas que positivas no resto de sectores (especialmente no de profesores e de pais).

Falalo coa persoa implicada, ou *cos profesores* ou *cos pais* son alternativas pouco rexeitadas, aínda que paga a pena analizar os matices que introducen as respostas dos diversos sectores. No sector de directores esas alternativas son ben aceptadas (teñen moitas respostas positivas e moi poucas negativas). No sector dos profesores acontece que é mellor recibido *falalo coa persoa* pero atopa máis reticencias o feito de telo que *falar co titor* (22,5 % de respostas negativas) e máis aínda a idea de *falalo cos pais* (50,7 % de respostas negativas). Podería pensarse que a estratexia habitual dos profesores (ou a que eles perciben como actuación habitual nos centros escolares) é tentar facer o menor “ruído” posible e se as cousas poden resolverse no ámbito da persoa ou persoas implicadas é mellor non sacalas de aí. Tamén os alumnos presentan unha posición matizada con respecto a estas alternativas de *falar*: mantense unha porcentaxe importante de alumnos que non ven iso de que o habitual sexa *falalo*

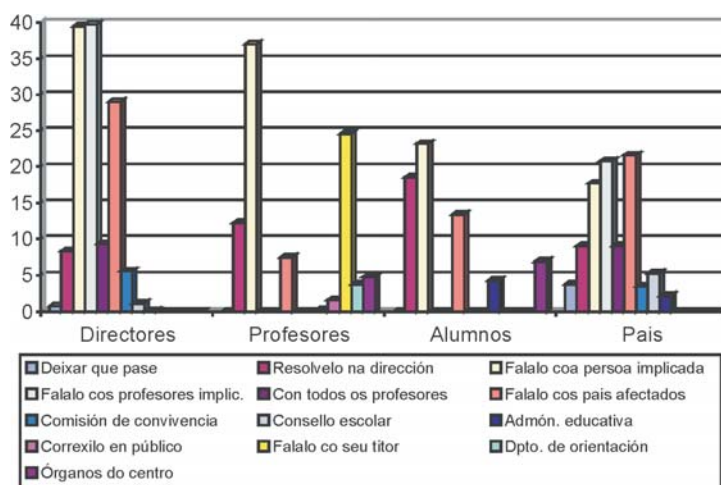
coa persoa (26,6 % de respostas negativas) e menos aínda que se fale cos pais (42,8 % de respostas negativas).

As alternativas que implican instancias institucionais do centro escolar ou de fóra son as máis rexeitadas por todos os colectivos.

TÁBOA C-34: % DE RESPÓSTAS NA CATEGORÍA DE “SEMPRE”

| Texto | Directores | Profesores | Alumnos | Pais |
|-------------------------------|------------|------------|---------|------|
| Deixar que pase | 0,8 | 0 | 0 | 3,8 |
| Resolvelo na dirección | 8,3 | 12,2 | 18,5 | 9,0 |
| Falalo coa persoa implicada | 39,5 | 37 | 23,2 | 17,7 |
| Falalo cos profesores implic. | 39,8 | 0 | 0 | 20,8 |
| Con todos os profesores | 9,3 | 0 | 0 | 9,0 |
| Falalo cos pais afectados | 29 | 7,4 | 13,4 | 21,6 |
| Comisión de convivencia | 5,6 | 0 | 0 | 3,5 |
| Consello escolar | 1,1 | 0 | 0 | 5,3 |
| Admón. educativa | 0,1 | 0,2 | 4,3 | 2,2 |
| Corrixilo en público | 0 | 1,6 | 0 | 0 |
| Falalo co seu titor | 0 | 24,6 | 0 | 0 |
| Dpto. de orientación | 0 | 3,8 | 0 | 0 |
| Órganos do centro | 0 | 4,8 | 6,9 | 0 |

* Os recadros cun 0 indican que esa cuestión non estaba incluída no cuestionario dese sector.



Polo que pode supoñer de clarificación das tendencias básicas, podemos revisar as respostas dadas á categoría de “sempre”, isto é, medidas que “sempre” son adoptadas nos centros ante a presenza dalgún conflito de convivencia.

Como podemos constatar as porcentaxes son moi baixas en todas as alternativas mencionadas. Pero aínda así cumpriría destacar a presenza dalgunha delas con porcentaxes importantes de persoas que entenden que nos seus centros se fai “sempre” iso que marca o ítem. Así por exemplo:

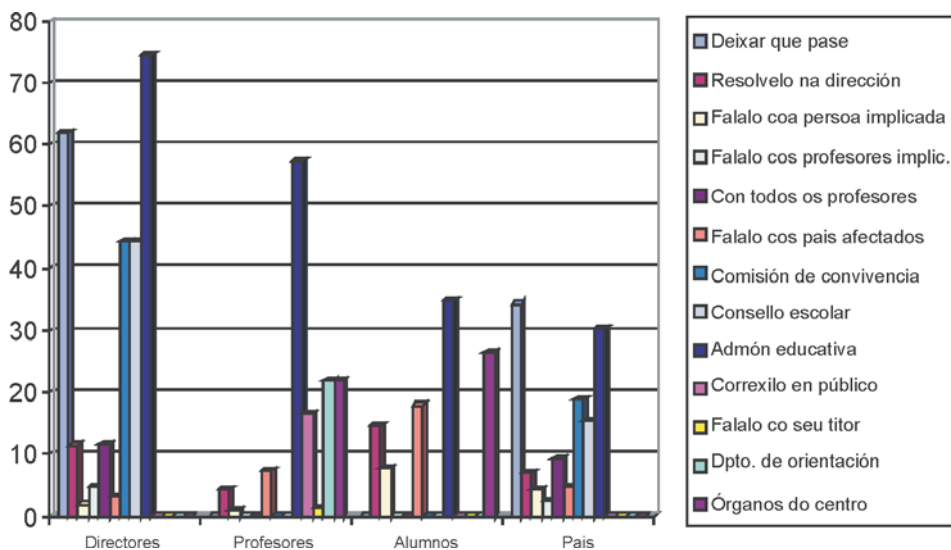
- *Falalo coa persoa implicada* é algo que se fai “sempre” segundo porcentaxes importantes de directores (39,5 %), profesores (37 %), alumnos (23,2 %) e pais (17,7 %).
- Outro tanto acontece coa afirmación de que sempre se *fala cos profesores* (39,8 % de directores; 24,6 % de profesores referíndose a falalo co titor; 20,8 % de pais).
- Que sempre se estea a *falar cos pais* nos casos de conflitos vén afirmado por grupos importantes de directores (29 %), e pais (21,6 %) e grupos máis reducidos de alumnos (13,4 %). Os profesores son os que menos manifestan esta seguridade (7,4 %)
- Son os alumnos os que entenden que as cousas sempre se *resolven en dirección* (18,5 %). Os directores e tamén os pais teñen unha impresión máis limitada con respecto á citada opción (8,3 % en directores; 9 % en pais).

Nas outras opcións a categoría de “sempre” practicamente desaparece.

TÁBOA C-35: % DE RESPÓSTAS NA CATEGORÍA DE “NUNCA”

| Texto | Directores | Profesores | Alumnos | Pais |
|-------------------------------|------------|------------|---------|------|
| Deixar que pase | 61,9 | 0 | 0 | 34,3 |
| Resolvelo na dirección | 11,4 | 4,5 | 14,5 | 7,1 |
| Falalo coa persoa implicada | 1,9 | 0,8 | 7,7 | 4,4 |
| Falalo cos profesores implic. | 4,9 | 0 | 0 | 2,3 |
| Con todos os profesores | 11,6 | 0 | 0 | 9,2 |
| Falalo cos pais afectados | 3,2 | 7,4 | 17,9 | 4,7 |
| Comisión de convivencia | 44,5 | 0 | 0 | 18,7 |
| Consello escolar | 44,4 | 0 | 0 | 15,5 |
| Admón. educativa | 74,6 | 57,4 | 34,9 | 30,2 |
| Corrixilo en público | 0 | 16,4 | 0 | 0 |
| Falalo co seu titor | 0 | 1,2 | 0 | 0 |
| Dpto. de orientación | 0 | 21,9 | 0 | 0 |
| Órganos do centro | 0 | 22 | 26,6 | 0 |

* Os recadros cun 0 indican que esa cuestión non estaba incluída no cuestionario dese sector.



Tamén é interesante, pola información complementaria que ofrece, analizar a categoría de “nunca” nas respostas ó estilo habitual de resolución de conflitos nos centros escolares.

Podemos constatar que a idea de que o que se fai é *deixar que as cousas pasen* recibe un forte rexeitamento tanto por parte de directores (61,9 % de respostas en “nunca”) como por parte dos pais (34,3 %).

Tamén resulta destacable o 17,9 % dos alumnos que sinalan que nunca se fala dos problemas cos seus pais.

E, dende logo, as respostas en “nunca” son moi numerosas en todo o que se refire a *levar os conflitos* ós órganos do centro ou ás instancias administrativas externas a eles (especialmente destacables son as porcentaxes de respostas “nunca” en todos os sectores ó referirse a levar os temas á admón. educativa).

En resumo, podería dicirse que os centros escolares, en xeral, tenden a resolver os conflitos a través dunha actitude dialogante e reducindo o ámbito de coñecemento dos conflitos ó mínimo posible: se se pode resolver coas persoas implicadas mellor que implicar máis colectivos e de ter que facelo implicar primeiro os profesores, só despois os pais e finalmente, como último recurso, as instancias do centro.

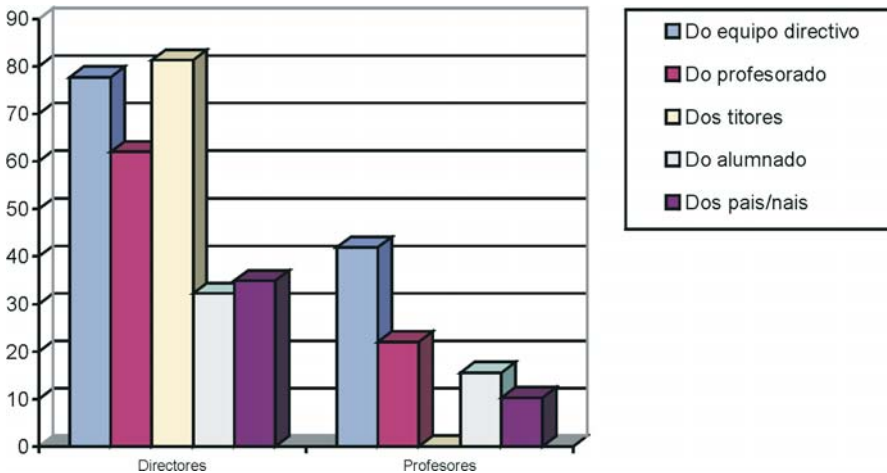
IV.2 .- Participación na resolución dos conflitos

O segundo aspecto que se considera nesta análise das modalidades de resolución de conflitos nos centros escolares refírese ó nivel de participación dos diversos sectores da comunidade educativa nese proceso. Directores e profesores son os que opinan sobre esta cuestión.

**TÁBOA C-36: PARTICIPACIÓN NA RESOLUCIÓN DOS CONFLICTOS:
ZONA POSITIVA**

| Texto | Directores | Profesores |
|---------------------|------------|------------|
| Do equipo directivo | 77,7 | 41,9 |
| Do profesorado | 62,0 | 22 |
| Dos titores | 81,3 | 0 |
| Do alumnado | 32,2 | 15,5 |
| Dos pais/nais | 34,9 | 10,3 |

* Os cadros cun 0 indican que esa cuestión non estaba incluída no cuestionario dese sector.



A visión que ofrecen directores e profesores sobre o nivel de participación dos diversos sectores na resolución dos conflitos de convivencia é bastante disímil. En xeral, os directores/as teñen unha perspectiva moito máis optimista que a dos profesores/as sobre o nivel de participación dos diversos sectores da comunidade escolar.

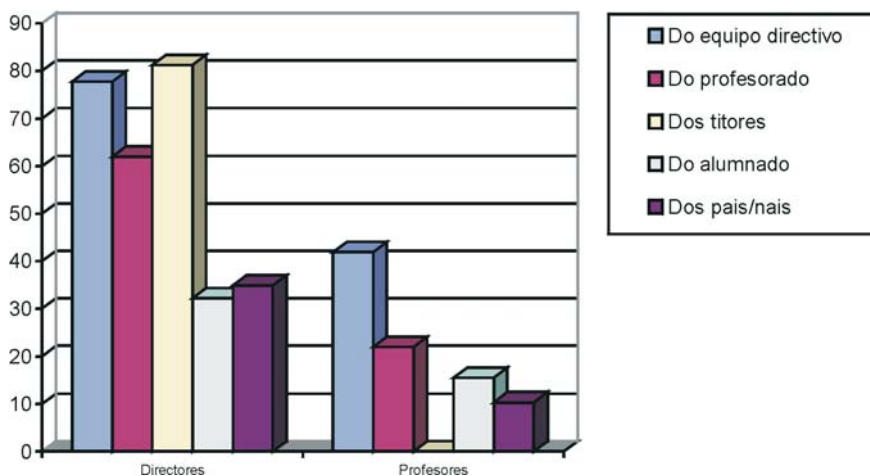
Especialmente relevante resulta a grande diferenca no que se refire á propia participación do profesorado: mentres o 62 % dos directores opina que os profesores participan bastante ou moito só o 22 % dos profesores/as teñen esa impresión. Esa mesma diverxencia prodúcese en relación co nivel de participación dos outros sectores.

Tamén a perspectiva xeral que ofrecen ambos os sectores é diversa: mentres para os directores o protagonismo principal corre a cargo dos titores (81,3 % de respostas positivas: a porcentaxe maior no sector de profesores) para os profesores o papel principal estase a levar dende a dirección (41,9 % de respostas: a porcentaxe maior no sector de profesores).

**TÁBOA C-37: PARTICIPACIÓN NA RESOLUCIÓN DOS CONFLICTOS:
ZONA NEGATIVA**

| Texto | Directores | Profesores |
|---------------------|------------|------------|
| Do equipo directivo | 7,7 | 31,3 |
| Do profesorado | 10,1 | 41,1 |
| Dos titores | 3,6 | 0 |
| Do alumnado | 28,4 | 46,3 |
| Dos pais/nais | 28,0 | 56,1 |

* Os recadros cun 0 indican que esa cuestión non estaba incluída no cuestionario dese sector.



As respostas negativas, neste caso, presentan algunhas tendencias complementarias das identificadas na táboa anterior:

- As porcentaxes son maiores no sector do profesorado, confirmando a idea de que os profesores/as teñen unha visión menos optimista que os directores sobre o nivel de participación dos diversos sectores na resolución dos conflitos de convivencia.
- O nivel menor de participación dende a perspectiva dos profesores/as está a lles corresponder ós pais. Na perspectiva dos directores esa visión é algo menos negativa pero tamén sitúan este sector e o dos alumnos como os de menor nivel de participación.
- O nivel de participación do profesorado recibe só un 10,1 % de respostas negativas (nivel de participación escaso ou nulo) no sector de directores mentres que esa porcentaxe se eleva ó 41 % no sector do profesorado.

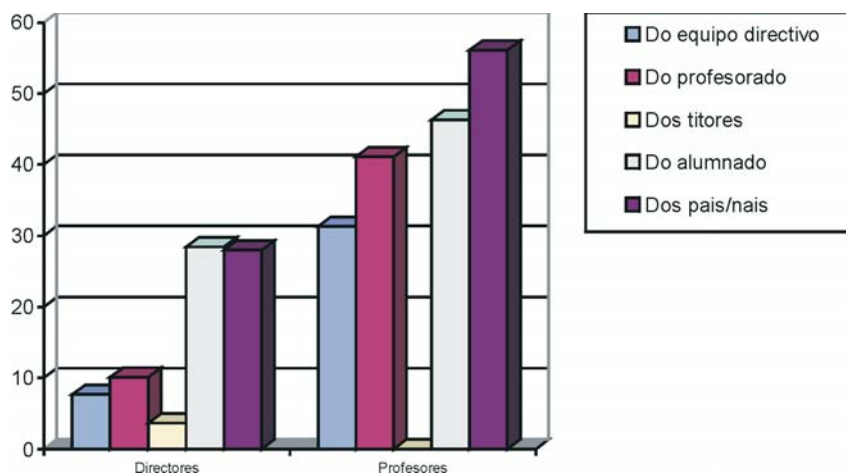
IV.3 .- Mecanismos dos alumnos/as na resolución dos conflitos

Neste apartado sométese á consideración de directores, profesores e pais os mecanismos habituais dos alumnos/as á hora de enfrontar os conflitos nos que se puideran ver implicados. Ofrecense á súa consideración algunhas posibilidades de actuación que van dende contalo na súa casa, contalo na súa clase, reclamar o apoio das instancias oficiais da institución ata intentar resolvelo pola súa conta.

**TÁBOA C-38: MECANISMOS QUE SEGUEN OS ALUMNOS AFECTADOS:
ZONA POSITIVA**

| Texto | Directores | Alumnos | Pais |
|-------------------------------|------------|---------|------|
| Contalo na casa | 15,9 | 17,1 | 35,5 |
| Falalo co seu profesor | 57,4 | 26,6 | 23,2 |
| Falalo co titor | 71,5 | 32,3 | 28,5 |
| Ir a dirección | 27,3 | 9,2 | 5,8 |
| Amañalo pola súa conta | 15,7 | 36,4 | 13,4 |
| Falalo co delegado de alumnos | 0 | 14,7 | 0 |
| Intentan ocultalo | 0 | 0 | 8,2 |

* Os recadros cun 0 indican que esa cuestión non estaba incluída no cuestionario dese sector.



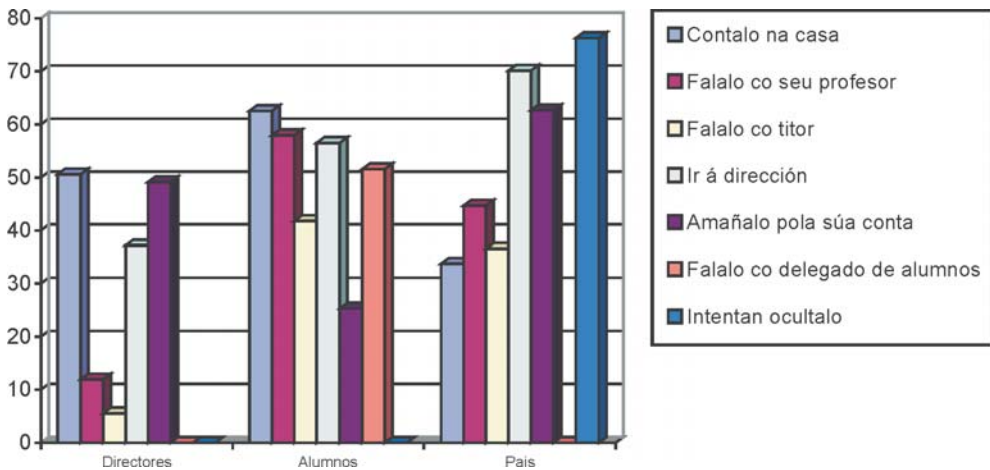
As respostas a esta pregunta resaltan a existencia dunha perspectiva bastante diferente entre os tres sectores consultados.

- Os pais dan máis respostas positivas con respecto á opción de *falalo na casa*. Directores e alumnos non teñen a impresión de que as cousas funcionen dese xeito.
- Acudir ós diferentes compoñentes adultos da institución escolar, *titor, profesores ou dirección* é, por esa orde, o conxunto de alternativas que mellor describe a situación segundo os directores. Pero os pais non concordan con esa visión das cousas. E tampouco os alumnos, alomenos de xeito maioritario (a posibilidade de falalo co titor aínda recibe un total do 32,3 % de respostas positivas, pero en todo caso esa porcentaxe non representa nin a metade das respostas dos directores -71,5 %-).
- *Amañalo pola súa conta* semella unha opción pouco válida (en si mesma e como descrición do que sucede na realidade) tanto para directores como para pais. Pero para os alumnos é a opción preferida (36,4 % de respostas positivas).
- A posibilidade de falalo *co delegado de alumnos* ten pouca aceptación.
- Tampouco parece que a opción habitual, alomenos segundo os pais, *sexa intentar agachalo*.

TÁBOA C-39: MECANISMOS QUE SEGUEN OS ALUMNOS AFECTADOS: ZONA NEGATIVA

| Texto | Directores | Alumnos | Pais |
|-------------------------------|------------|---------|------|
| Contalo na casa | 50,6 | 62,5 | 33,8 |
| Falalo co seu profesor | 11,9 | 57,9 | 44,7 |
| Falalo co titor | 5,5 | 41,8 | 36,6 |
| Ir a dirección | 37,2 | 56,5 | 70,1 |
| Amañalo pola súa conta | 49,1 | 25,3 | 62,6 |
| Falalo co delegado de alumnos | 0 | 51,5 | 0 |
| Intentan ocultalo | 0 | 0 | 76,3 |

* Os recadros cun 0 indican que esa cuestión non estaba incluída no cuestionario dese sector.



A parte negativa das respostas vén reforzar, en parte, as conclusións extraídas da táboa anterior.

- A idea de *contalo na casa* é máis rexeitada polos alumnos (62,5 %) e polos directores (50,6 %) que polos pais (33,8 % de respostas negativas) que son os que máis confían nela (35,5 % de respostas positivas).
- *Falalo co titor, cos profesores, coa dirección* recibe moitas respostas negativas de pais e, sobre todo, de alumnos. O feito de levar as cousas á dirección parece moi pouco habitual para os pais (70,1 % de respostas negativas).

– *Amañalo pola propia conta* recibe poucas respostas negativas dos alumnos (25,3 %) e moitas máis por parte de directores (49,1 %) e sobre todo de pais (62,6 %).

As outras alternativas particulares tamén son maioritariamente rexeitadas polos sectores ós que se lles presentaron.

En resumo, podería dicirse que os pais consideran que os seus fillos tenden sobre todo a confiar máis na familia á hora de afrontar os conflitos de convivencia nos que poidan verse implicados. Pola súa parte os directores entenden que os alumnos empregan preferentemente os mecanismos que lles ofrece o centro educativo (falalo cos profesores, co titor e, incluso, achegarse á dirección). E na metade os alumnos que non parecen excesivamente proclives nin a unha solución nin a outra, e mesmo parecen preferir “resolver as cousas pola súa conta”.

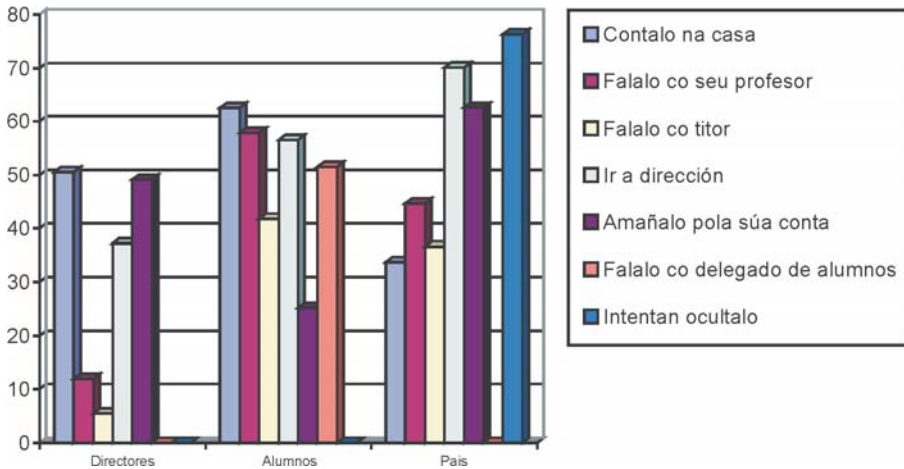
IV.4 .- Medidas tomadas pola institución na resolución dos conflitos

Neste apartado introdúcese unha consideración de tipo máis obxectivo sobre as medidas disciplinarias adoptadas nos centros escolares durante os dous últimos anos. Menciónanse algunhas posibles medidas e solicítaselles ós sectores da comunidade escolar (os pais non responden a esta cuestión) que sinalen se, no que eles coñecen, esas medidas foron máis ou menos frecuentes.

**TÁBOA C-40: MEDIDAS TOMADAS NOS DOUS ÚLTIMOS ANOS:
ZONA POSITIVA**

| Texto | Directores | Profesores | Alumnos |
|----------------------------|------------|------------|---------|
| Expulsión do centro | 0,3 | 0 | 13,7 |
| Exclusión por uns días | 4,3 | 0 | 20 |
| Sen activ. complementarias | 5,7 | 0 | 0 |
| Expulsión de clase | 15,1 | 6,6 | 48,6 |
| Avisos ós pais | 62,2 | 23,4 | 48,2 |
| Raparación danos | 15,5 | 9,8 | 0 |
| Enviados a dirección | 0 | 6,3 | 0 |
| Traballos extras | 0 | 9,4 | 0 |
| Sen recreo ou castigados | 0 | 9,9 | 0 |
| Recriminación pública | 0 | 12,8 | 0 |
| Apercibimento de expulsión | 0 | 0 | 25,8 |

* Os recadros cun 0 indican que esa cuestión non estaba incluída no cuestionario dese sector.



Á vista dos datos da táboa podemos salientar que as respostas na zona positiva (suxeitos que sinalan que esas medidas foron tomadas moitas ou bastantes veces) son, salvo excepcións, escasas. Como parece lóxico, resultan máis escasas as medidas máis duras (expulsión do centro, castigados sen actividades, etc.) e aparecen como máis frecuentes aquelas medidas máis *light* (expulsión de clase, avisos ós pais, reparación de danos).

Algunhas das medidas recollidas na escala merecen unha especial atención:

- Resulta curiosa a grande diferenza na percepción das *expulsións do centro* por parte dos directores (practicamente inexistentes) e por parte dos alumnos (13,7 % de respostas positivas). Outro tanto acontece coas *expulsións por uns días*.
- As *expulsións de clase* son tamén vistas como moito máis frecuentes polos alumnos (48,6 %) que polos directores (15,1 %). E son os profesores os que menos frecuencia atribúen a este tipo de medidas (6,6 %) que, en todo caso, deberían ser adoptadas por eles.
- Os *avisos ós pais* son vistos como moi frecuentes polos directores (62,2 %) e, en menor medida, polos alumnos (48,2 %). Tamén neste caso, son os profesores os que menos presenza lles atribúen (23,4 %: aínda que constitúe a porcentaxe máis elevada de entre todas as medidas mencionadas).

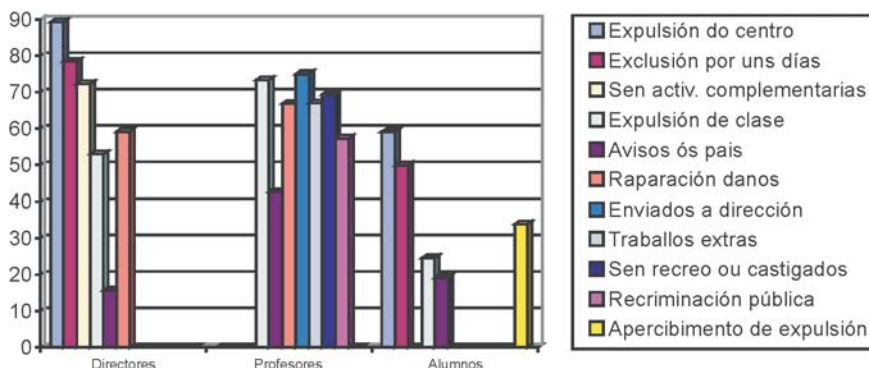
– A *reparación dos danos* é máis mencionada polos directores que polos profesores (quizais non sempre se lle dea publicidade a esta medida e non chegue a ser coñecida salvo polos implicados).

As outras medidas mencionadas tampouco reciben unhas porcentaxes elevadas de respostas por parte dos profesores. E os alumnos si que mencionan cun 33,9 % de respostas positivas a existencia de *apercibimentos de expulsión*.

**TÁBOA C-41: MEDIDAS TOMADAS NOS DOUS ÚLTIMOS ANOS:
ZONA NEGATIVA**

| Texto | Directores | Profesores | Alumnos |
|----------------------------|------------|------------|---------|
| Expulsión do centro | 89,3 | 0 | 59,1 |
| Exclusión por uns días | 78,4 | 0 | 49,9 |
| Sen activ. complementarias | 72,3 | 0 | 0 |
| Expulsión de clase | 53,0 | 73,4 | 24,5 |
| Avisos ós pais | 15,7 | 42,6 | 19,2 |
| Raparación danos | 59,2 | 66,9 | 0 |
| Enviados a dirección | 0 | 75 | 0 |
| Traballos extras | 0 | 67 | 0 |
| Sen recreo ou castigados | 0 | 69,4 | 0 |
| Recriminación pública | 0 | 57,3 | 0 |
| Apercibimento de expulsión | 0 | 0 | 33,9 |

* Os recadros cun 0 indican que esa cuestión non estaba incluída no cuestionario dese sector.



As respostas negativas matizan e concretan aínda máis a percepción que os diversos sectores teñen sobre as medidas adoptadas (neste caso non adoptadas) nos últimos dous anos nos centros escolares.

- As *expulsións do centro* (definitivas ou por un tempo) son presentadas como algo case inexistente polos directores. Os alumnos presentan maioritariamente respostas negativas pero, como vimos na táboa anterior, tamén hai algunhas positivas.
- Tamén recibe un forte rexeitamento por parte dos directores que se *deixe ós alumnos sen actividades complementarias* como medida disciplinar (72,3 %)
- As *expulsións de clase* son os profesores os que máis as negan (73,4 %), seguidos polos directores (53 %). Os alumnos teñen unha visión moi diferente (presentan máis respostas positivas -48,6 %- que negativas 24,5 %).
- os *avisos ós pais* acadan maior número de respostas negativas por parte dos profesores (42,6 %) que por parte de directores (15,7 %) ou alumnos (19,2 %).
- A *reparación de danos* tampouco é presentada como unha medida habitual nin polos directores (59,2 %) nin polos profesores (66,9 %).

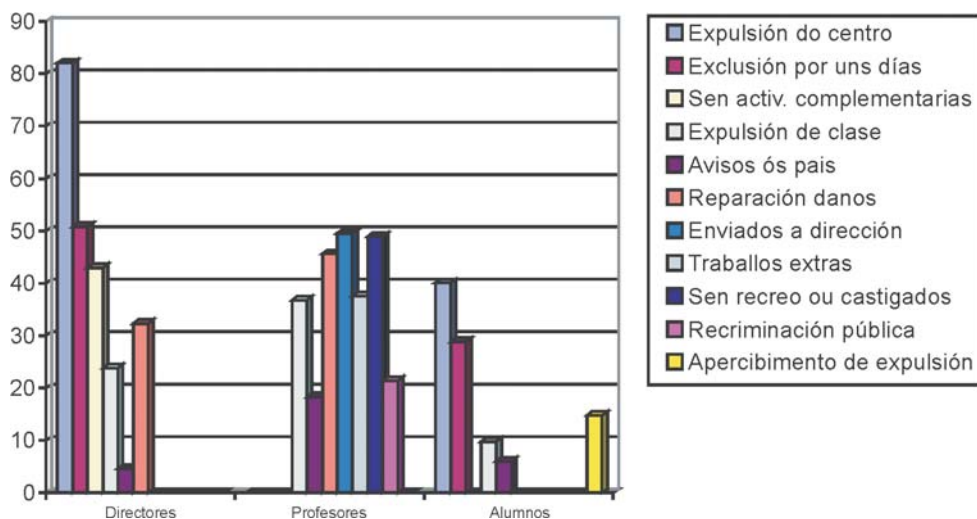
As outras opcións mencionadas ós profesores, acadan porcentaxes bastante elevadas de respostas negativas por parte deste sector o que indica que tampouco son opcións que eles consideren frecuentes nos centros escolares.

En resumo, podería dicirse que cada sector (no que se refire a directores e profesores) diminúe a importancia das medidas que lles tocaría a eles adoptar. Os directores insisten en que as *expulsións* son medidas pouco frecuentes (salvo as *expulsións de clase*) e os profesores negan tamén que eles empreguen as *expulsións de clase* ou as outras mencionadas en relación coas clases (enviar a dirección, deixar sen recreo ou impoñer castigos, etc.). Os alumnos teñen unha visión máis dividida: pese a que negan maioritariamente a presenza frecuente, de *expulsión* mantense unha porcentaxe notable de respostas que afirman a existencia deste tipo de medidas (incluídos os frecuentes apercibimentos de *expulsión*); e, dende logo, confirman a existencia de altos niveis de *expulsión de clase*, de *avisos ós pais*, etc.

TÁBOA C-42: % DE RESPÓSTAS NA CATEGORÍA DE “NUNCA”

| Nº | Texto | Directores | Profesores | Alumnos |
|-----|----------------------------|------------|------------|---------|
| 112 | Expulsión do centro | 82 | 0 | 40,1 |
| 113 | Exclusión por uns días | 50,8 | 0 | 28,8 |
| 114 | Sen activ. complementarias | 43 | 0 | 0 |
| 115 | Expulsión de clase | 23,8 | 36,8 | 9,8 |
| 116 | Avisos ós pais | 4,6 | 18,3 | 6 |
| 117 | Reparación danos | 32,3 | 45,6 | 0 |
| | Enviados a dirección | 0 | 49,5 | 0 |
| | Traballos extras | 0 | 37,6 | 0 |
| | Sen recreo ou castigados | 0 | 48,9 | 0 |
| | Recriminación pública | 0 | 21,4 | 0 |
| | Apercibimento de expulsión | 0 | 0 | 14,8 |

* Os recadros cun 0 indican que esa cuestión non estaba incluída no cuestionario dese sector.



Se tomamos en consideración a presenza de respostas “nunca” (isto é, medidas que os participantes no estudo sinalan que non se teñen adoptado nunca nos seus centros escolares) atopámonos cunha forte presenza delas. Fronte a esta pregunta existe unha forte tendencia a situarse nese punto extremo da escala.

Son sobre todo os directores os que presentan unha maior rotundidade nas súas respostas negativas, sobre todo no que se refire á *expulsión do centro* (82 % de respostas en “nunca”) e mesmo á *exclusión por uns días* (50,8 % en “nunca”). Tamén a posibilidade de castigar deixando ós alumnos sen *actividades complementarias* recibe un elevado índice de respostas de “nunca” (43 %).

No sector dos profesores este tipo de respostas é tamén significativo na negación de que se envíe ós alumnos á *dirección* (49,5 %), ou que se lles castigue sen recreo (48,9 %) ou que se lles obrigue a *reparar os danos* (45,6 %). Tamén a *expulsión de clase* recibe unha elevada porcentaxe de respostas negativas (36,8 %).

IV.5 .- Estratexias para mellorar a convivencia

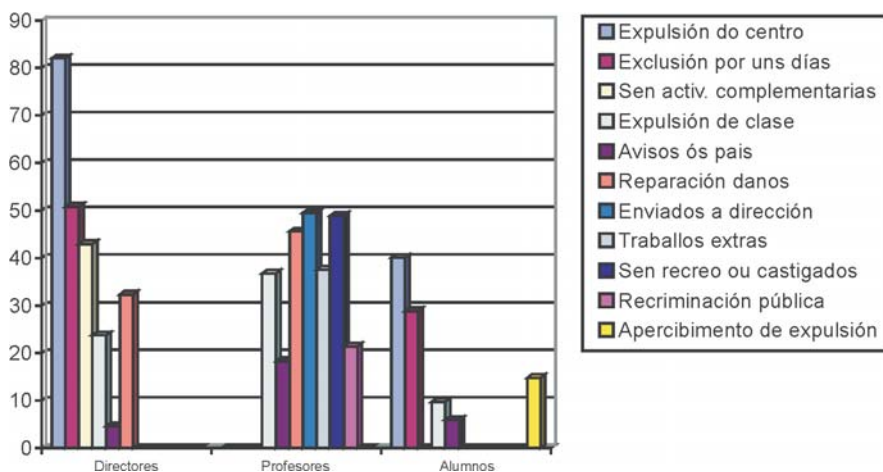
Nesta parte final do estudio propoñémoslles ós diversos sectores facer unha reflexión sobre qué medidas serían efectivas de cara a mellorar a convivencia nos centros escolares. Inclúense na pregunta algúns ítems que responden a esta cuestión dende perspectivas diferentes: aumento do control e as sancións, incremento do protagonismo nese ámbito dalgún dos sectores, melloras nos recursos materiais ou organizativos dos centros escolares, etc.

O propósito básico desta pregunta é indagar sobre a posición que adoptan fronte a esas suxestións os diversos sectores da comunidade escolar. Cabe supoñer que, de ser moi diferente a “visión” que cada un deles posúe sobre a convivencia, tamén o serán as ideas que teña sobre cómo melloralala.

**TÁBOA C-43: INICIATIVAS ÚTILES PARA MELLORAR A CONVIVENCIA
ZONA POSITIVA**

| Texto | Directores | Profesores | Alumnos | Pais |
|-----------------------------------|------------|------------|---------|------|
| Reforzar a disciplina | 23,4 | 35,3 | 22,4 | 28,8 |
| Encargar profesorado | 32,5 | 28,9 | 0 | 34,1 |
| Máis participación pais | 15,3 | 10,3 | 24,7 | 26,6 |
| Melloras profesorado | 38,8 | 51 | 0 | 30,2 |
| Melloras nos recursos | 54,9 | 57,3 | 0 | 55,0 |
| Centros pequenos | 67,5 | 69,2 | 0 | 58,7 |
| Inserción na comunidade | 50,3 | 47,2 | 55,9 | 45,2 |
| Máis participación alumnos | 0 | 0 | 51,5 | 0 |
| Maior liberdade alumnos | 0 | 0 | 41,8 | 0 |
| Ser máis duros cos alumnos | 0 | 0 | 26,3 | 0 |
| Máis información dereitos-deberes | 0 | 0 | 49,2 | 0 |

* Os recadros cun 0 indican que esa cuestión non estaba incluída no cuestionario dese sector.



Pese ás diferencias sensibles de porcentaxes de respostas nos diversos ítems por parte duns sectores e outros e pese as diverxencias puntuais nalgún deles, a tendencia xeral é manter un tipo de análise das posibilidades de mellora bastante coincidente entre os catro sectores da comunidade escolar. En concreto pódese salientar:

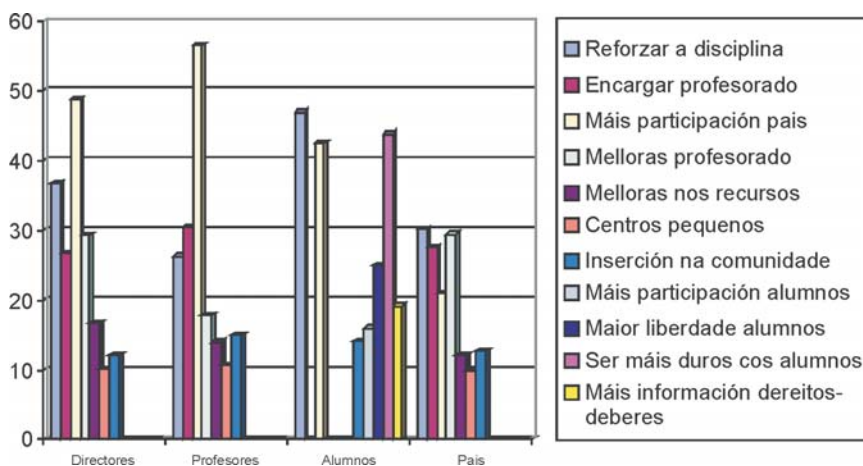
- As iniciativas que implican un reforzamento do control acadan valoracións escasas (poucas respostas sinalan que ese tipo de medidas melloraría bastante ou moito a convivencia nos seus centros). En concreto a idea de *reforzar a disciplina* é máis apreciada polos profesores (35,3 %) e pais (28,8 %) que polos directores (23,4 %) e alumnos (22,2 %). Tamén os alumnos aceptan pouco a idea de que o camiño estea en *ser máis duros* con eles (26,3 % de respostas positivas).
- As iniciativas de máis participación na dinámica da convivencia e no seu control por parte dos diversos colectivos acada respostas que teñen que ver con cal sexa o sector do que se solicita esa maior participación ou protagonismo. Pero en xeral as porcentaxes non son moi elevadas en ningunha desas propostas. Directores, profesores e pais aceptarían, nunha porcentaxe relevante (sobre o 30 %), que o *profesorado* tivera máis protagonismo no tema da disciplina, pero non verían con bos ollos que ese maior protagonismo se lles concedera *ós pais* (moi poucos directores e profesores consideran esa medida positiva para a convivencia: 10-15 %). Os alumnos tamén aceptarían de bo grao e nunha ampla porcentaxe (51,5 %) ter un nivel maior de participación e incluso gozar dunha maior liberdade (41,8 %) como medidas que mellorarían a convivencia.

- Curiosamente todo os colectivos (os alumnos non responden esta pregunta) coinciden en resaltar a importancia de propoñer *centros máis pequenos* como vía para reforzar a convivencia.
- Tamén a *mellora dos recursos* é valorada por igual e moi positivamente polos tres sectores que responden. Os tres, incluído o dos profesores, valoran máis a mellora dos recursos do centro que a mellora das *condicións de traballo dos profesores* (que, dende logo é ben valorada polos propios profesores).
- Finalmente, a *inserción na comunidade* crea tamén notables expectativas en todos os sectores como mecanismo que podería afianzar unha convivencia positiva nos centros escolares.

**TÁBOA C-44: INICIATIVAS ÚTILES PARA MELLORAR A CONVIVENCIA:
ZONA NEGATIVA**

| Texto | Directores | Profesores | Alumnos | Pais |
|-----------------------------------|------------|------------|---------|------|
| Reforzar a disciplina | 36,7 | 26,3 | 46,9 | 30,1 |
| Encargar profesorado | 26,8 | 30,4 | 0 | 27,6 |
| Máis participación pais | 48,7 | 56,4 | 42,5 | 20,9 |
| Melloras profesorado | 29,2 | 17,9 | 0 | 29,4 |
| Melloras nos recursos | 16,7 | 14 | 0 | 12,1 |
| Centros pequenos | 10,2 | 10,6 | 0 | 9,8 |
| Inserción na comunidade | 12,2 | 15 | 14,1 | 12,6 |
| Máis participación alumnos | 0 | 0 | 16 | 0 |
| Maior liberdade alumnos | 0 | 0 | 25 | 0 |
| Ser máis duros cos alumnos | 0 | 0 | 43,7 | 0 |
| Máis información dereitos-deberes | 0 | 0 | 19,1 | 0 |

* Os recadros cun 0 indican que esa cuestión non estaba incluída no cuestionario dese sector.



As respostas negativas recollen aquel tipo de posicionamento dende o que as diversas medidas mencionadas aparecen como posibilidades pouco capaces de provocar melloras na convivencia no centro escolar ó que pertence a persoa que responde.

Nese sentido podemos constatar na táboa que algunhas das iniciativas mencionadas nesta pregunta acadan altas porcentaxes de descalificación por parte dos colectivos escolares. Así por exemplo:

- A posibilidade de *reforzar a disciplina* ten porcentaxes altas de respostas negativas por parte de todos os colectivos, pero especialmente do dos alumnos (46,9 %). Tampouco os alumnos aceptan como algo positivo cara á convivencia o *endurecer o tratamento dos alumnos* (43,7 % de respostas negativas).
- Tamén a idea de dotar *ós pais dunha maior participación* recibe moitas respostas negativas tanto de directores (48,7 %) como de profesores (56,4 %) e mesmo dos alumnos (42,5 %).
- Se o aumento de protagonismo vai dirixido *ós profesores* son os propios profesores, alomenos unha parte deles, os que ven esa posibilidade como pouco aceptable (30,4 % de respostas negativas).
- As iniciativas de *melloras nos recursos do centro* teñen unha aceptación xeneralizada e poucas respostas negativas, pero estas aumentan (sobre todo en directores e pais) cando se fala de *melloras nas*

condicións de traballo dos profesores. O Consello Escolar de Galicia reitera a súa preocupación pola non existencia nalgúns centros de normativa que regule a convivencia e mesmo polo descoñecemento por parte de escolares e familias da súa existencia naqueles centros que realmente a posúen. Ínstase á administración educativa a que se arbitren as medias adecuadas para garantir tanto a existencia da normativa en todos os centros como a súa divulgación entre alumnado e pais/nais. É imprescindible que os escolares adquiran dentro do propio centro, e como parte do seu proceso formativo, o hábito do acatamento e cumprimento das normativas sociais de convivencia, sen que, por outra parte, esta asunción deixe de poder ser construtivamente crítica.

A visión global da situación da convivencia nos centros escolares permite captar aspectos do problema non directamente evidenciados nas respostas directas ós cuestionarios presentados á comunidade escolar.

En primeiro lugar vese ben que a convivencia e os seus problemas afectan toda a comunidade educativa, de forma que estes problemas non poden atribuírse a unha única parte, considerándoos como exclusivamente derivados do comportamento dos alumnos. Desde esta perspectiva comunitaria os problemas que xorden na convivencia diaria non poden entenderse tampouco como un caso en si mesmo patolóxico. Son produto da normal interacción entre as persoas e os grupos nas institucións sociais, neste caso, no centro educativo.

En segundo lugar, se falamos de centro educativo como espacio de formación integral da personalidade dos alumnos –obxectivo fundamental do sistema educativo (LOXSE, art. 1, a)– tampouco parece adecuado atribuír de forma reduccionista os problemas de convivencia ós resultados académicos, en si mesmos considerados.

En moitos casos estes resultados son, en efecto, derivados tanto de contextos socioambientais como de situacións persoais que vive o alumno. A falta de atención a eles por parte de toda a comunidade educativa (profesores, familias, servicios de orientación, compañeiros, etc.), encobre unha situación que fai difícil intentar resolver estas condutas no seu punto de partida: a propia problemática do contorno e a personalidade do mesmo alumno, que non atopa espazos para unha intercomunicación positiva.