

CAPÍTULO VI

A CONVIVENCIA SEGUNDO AS FAMILIAS

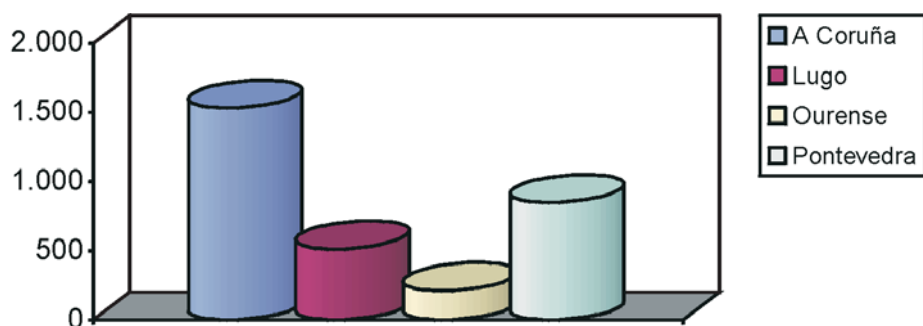
A CONVIVENCIA SEGUNDO OS PAIS/NAIS

Os pais e nais constitúen o cuarto colectivo que participa neste estudio sobre a convivencia. Parece lóxico contar coa súa percepción sobre este asunto no que están implicados, directa ou indirectamente.

Deste xeito, e froito das visitas do equipo de investigación ós distintos centros que configuraron a mostra, recadáronse as opinións de 3.116 familias distribuídas pola xeografía galega segundo se recolle na seguinte táboa.

TÁBOA N-1: PROVINCIA Á QUE PERTENCEN AS FAMILIAS

	N	%
A Coruña	1.532	49,2
Lugo	515	16,5
Ourense	215	6,9
Pontevedra	852	27,3
Non consta	2	0,1
Total	3.116	100

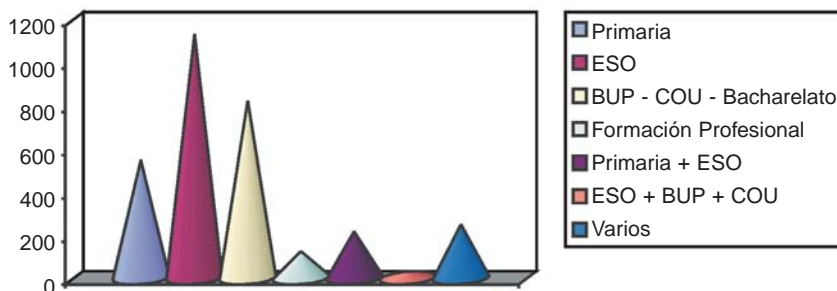


Coherentemente cos datos que comentamos ó falar da distribución da mostra, o maior número de pais/nais localízanse nas provincias da Coruña e Pontevedra (cun 49,2 % e un 27,3 % respectivamente) xa que é tamén aí onde hai un maior número de centros participantes. Temos que recoñecer unha baixa participación das familias dos centros da provincia de Ourense, aproximándose a un 7 % da totalidade (cifra que non se corresponde co seu peso real na poboación escolar galega).

Se tomamos en consideración o nivel educativo ó que asisten os fillos/as das familias participantes obtemos os datos que se amosan a continuación.

TÁBOA N-2: NIVEL EDUCATIVO Ó QUE ASISTEN OS FILLOS / AS

	N	%
Primaria	545	17,5
ESO	1.129	36,2
BUP- COU- Bacharelato	820	26,3
Formación Profesional	125	4,0
Primaria + ESO	215	6,9
ESO + BUP + COU	29	0,9
Varios	248	8,0
Non consta	5	0,2
Total	3.116	100



A etapa na que se sitúa un maior número de fillos/as dos participantes é a secundaria (case un 65 %), ben sexa na obrigatoria ou na postobrigatoria. Este dato correspóndese co criterio establecido na selección da mostra dos centros de priorizar os centros de secundaria pois é neles onde, de darse, poderían existir máis problemas no ámbito da convivencia.

A presenza de pais/nais que teñen fillos estudando na etapa de primaria significa case un 25 % das respostas se consideramos tamén os que se acompañan da ESO.

Esta diferenza de niveis terase en conta ó ir analizando as respostas recollidas do sector das familias. Interésanos especialmente este dato para poder ir determinando se existen ou non diferencias entre as familias que teñen fillos nun nivel educativo e as que os teñen noutro.

No estudio feito constatamos a opinión das familias sobre a convivencia segundo o nivel educativo de referencia, para chegar a determinar a existencia ou non de diferencias e semellanzas significativas.

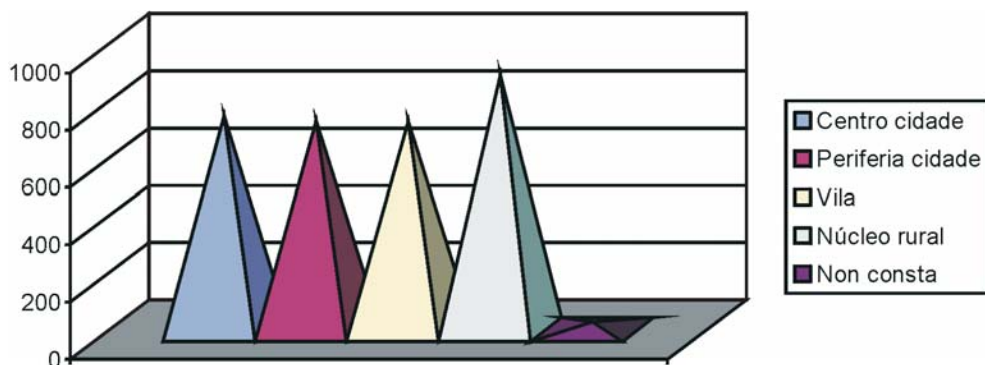
Nas achegas feitas polos pais e nais participantes tomamos tamén en consideración ónde vivían. Como nos outros sectores, esta variable de situación xeográfica vén constituída por catro categorías: centro cidade, periferia cidade, vila e núcleo rural. Tendo en conta a situación xeográfica das familias, atopamos que as familias participantes neste estudio presentan unha distribución semellante nos catro estratos sinalados, sendo o último (zona rural) aquel que presenta unha puntuación lixeiramente superior ó resto (un 28,5 % fronte ó 23 % dos outros).

Nembargantes, considerando os datos na súa globalidade, temos que un 47,3 % dos participantes están nas cidades. Dato coherente co que amosamos ó falar da distribución da mostra por provincias.

En ocasións (cando a problemática que se vaia tratar aconselle facelo ou os datos entre os diversos tipos de familias segundo a súa situación resulten diferentes) recorreremos a ver a relación das respostas emitidas coa zona de procedencia das familias.

TÁBOA N-3: LUGAR ONDE VIVEN

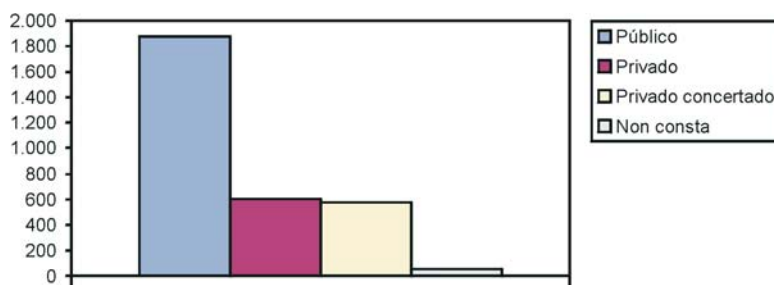
	N	%
Centro cidade	746	23,9
Periferia cidade	729	23,4
Vila	727	23,3
Núcleo rural	887	28,5
Non consta	27	0,9
Total	3.116	100



Outra característica tomada en consideración (tanto ó facer a mostra de centros participantes como á hora de agrupar as respostas) é a titularidade dos centros escolares. A titularidade do centro escolar no que estudian os fillos /as foi outra das cuestións xerais que incluíron para a definición do perfil dos pais/nais participantes. Sobre este particular temos que unha grande porcentaxe de familias están relacionadas cos centros públicos (un 60,3 %), mentres que un 38 % ten os seus fillos estudiando en centros privados, concertados ou non. Con vistas ó estudio dun tema tan particular como o da convivencia, esta distribución resulta adecuada. A información preséntase detallada na seguinte táboa.

TÁBOA N-4: TIPO DE CENTRO ESCOLAR Ó QUE ASISTEN OS FILLOS/AS

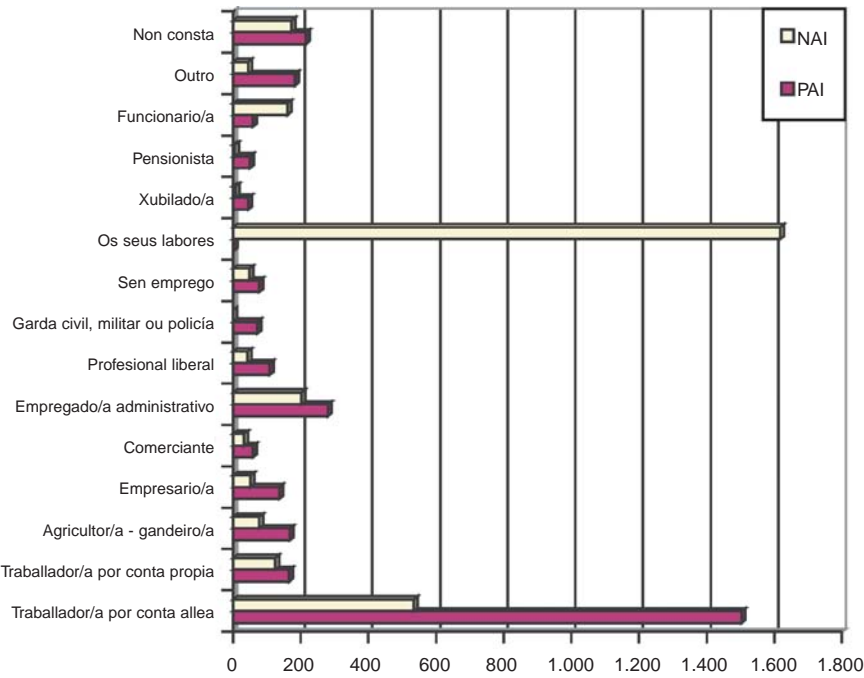
	N	%
Público	1.879	60,3
Privado	607	19,5
Privado concertado	576	18,5
Non consta	54	1,7
Total	3.116	100



En relación coa profesión dos pais temos presenza maioritaria de traballadores por conta allea, mentres que máis do 50 % das nais se dedican ós seus labores.

TÁBOA N-5: TRABALLO QUE REALIZAN OS PAIS/NAIS

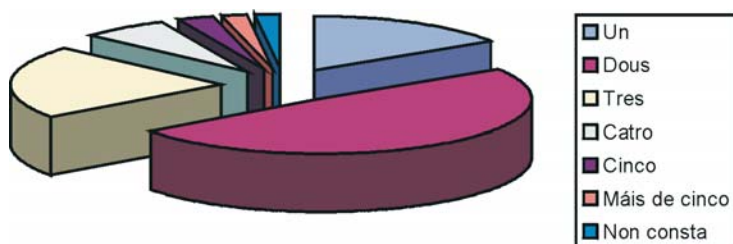
	PAI		NAI	
	N	%	N	%
Traballador/a por conta allea	1.503	48,2	534	17,1
Traballador/a por conta propia	165	5,3	124	4,0
Agricultor/a – gandeiro/a	167	5,4	76	2,4
Empresario/a	136	4,4	51	1,6
Comerciante	58	1,9	32	1,0
Empregado/a administrativo	279	9,0	202	6,5
Profesional liberal (médico, avogado...)	108	3,5	42	1,3
Garda civil, militar ou policía	72	2,3	0	0
Sen emprego	76	2,4	48	1,5
Os seus labores	2	0,1	1.618	51,9
Xubilado/a	45	1,4	7	0,2
Pensionista	50	1,6	5	0,2
Funcionario/a	58	1,9	160	5,1
Outro	182	5,8	44	1,4
Non consta	215	6,8	173	5,5
Total	3.116	100	3.116	100



As familias que participaron no estudo teñen case na metade dos casos dous fillos (un 49 %) mentres que un 15,9 % ten só un fillo. A presenza de familias numerosas significa o 33,2 % dos participantes. Na seguinte táboa podemos observar a distribución destes datos.

TÁBOA N-6: NÚMERO TOTAL DE FILLOS/AS NA FAMILIA

	N	%
Un	495	15,9
Dous	1.528	49,0
Tres	678	21,8
Catro	209	6,7
Cinco	88	2,8
Máis de cinco	59	1,9
Non consta	59	1,9
Total	3.116	100



Agora ben, para a interpretación dos datos que se presentan neste estudo debemos ter en conta que, aínda que hai familias que posúen máis dun rapaz ou rapaza, os pais/nais responderon á enquisa pensando na situación concreta dun deles, precisamente aquel que entregou a enquisa na casa.

Todos estes datos teñen sentido para axudar a entender tanto as características xerais como as condicións sociais e familiares dos pais e nais que participan neste estudo. Para facilitar a comprensión da información obtida (compuesta de innumerables táboas e infinidade de datos) tentaremos de simplificar ó máximo os cruzamentos e análises presentados. Nese sentido, non todos os datos descritivos da mostra (profesión, nº de fillos, situación xeográfica, titularidade dos centros, etc.) serán introducidos neste apartado. Farémolo unicamente cando, dende o punto de vista da información obtida, pareza conveniente facelo.

VALORACIÓN DA CONVIVENCIA POR PARTE DOS PAIS/NAIS

Ó longo deste apartado veremos as respostas emitidas polas familias participantes no estudo. O cuestionario que se aplicou ten máis de 100 preguntas, das que 7 forman parte dos datos de identificación comentados anteriormente e o resto pode ser agrupado nas mesmas 4 dimensións que establecemos para o estudo da convivencia nos centros escolares e que foron empregadas tamén con respecto ós outros colectivos participantes no estudo. Son estas:

- a. Valoración xeral da convivencia no centro ó que acoden os seus fillos/as.
- b. Tipo de normativa sobre a convivencia existente e as súas características.

- c. Conflictos existentes no centro.
- d. Dinámica habitual na resolución de conflitos.

A análise das repostas do colectivo de pais/nais segue unha estrutura semellante á que se presenta ó longo do informe para os outros sectores. Despois dunha visión xeral da totalidade das repostas emitidas polos pais e nais, centrámonos no seu estudio en función dos estratos sinalados con anterioridade (o nivel educativo, a zona de procedencia e a titularidade do centro). En ocasións estudiamos as diferencias e similitudes que poden existir tomando en consideración as tres variables, noutras comentamos só os valores positivos, negativos ou ambos dun só, sempre en función do que parece significativo para o tema que se está a analizar nese momento.

I.- VALORACIÓN XERAL DA CONVIVENCIA

Este apartado está formado por 3 preguntas que indagan sobre a percepción xeral que os pais/nais teñen sobre o clima de convivencia que existe no centro escolar ó que asisten os seus fillos. Como se trata dunha aproximación ó tema, as cuestións presentadas non poden ser demasiado complexas nin, aínda, específicas. De todos os xeitos parece importante comezar por aspectos como os que se introducen neste apartado:

- a) Entre qué sectores se producen conflitos, de habelos no centro ó que asiste o seu fillo.
- b) A qué aspectos da convivencia se lles dá máis importancia no centro escolar.
- c) Persoalmente dálle tanta importancia á convivencia que, de ser o caso, cambiaría ó seu fillo a outro centro onde a convivencia fose mellor.

I.1. Clima de convivencia

Nesta pregunta indágase sobre as relacións existentes entre profesores, entre profesores e alumnos, entre alumnos, coas familias, coa xente de fóra da escola (a comunidade) e coa administración educativa. En definitiva, o obxectivo desta pregunta é coñecer cómo perciben os pais as relacións interpersoais no centro escolar dos seus fillos. Nas respostas eles poden optar por sinalar se cren que son “moi boas”, “boas”, “normais”, “regulares”, “malas”. As dúas primeiras opcións constitúen a zona positiva, e as dúas últimas a zona negativa.

O texto que aparece no cuestionario é o seguinte:

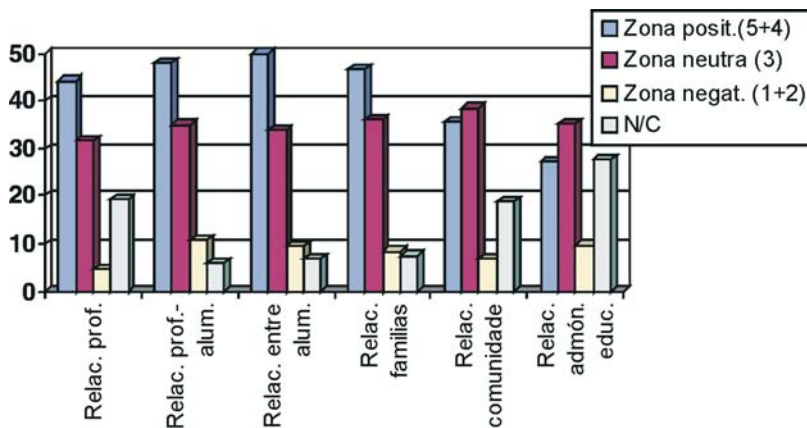
En termos xerais diría que no centro ó que asisten os seus fillos

Nº	Texto completo do ítem
14	As relacións entre profesores son
15	As relacións entre profesores e alumnos son
16	As relacións entre alumnos son
17	As relacións coas familias son
18	As relacións coa xente de fóra da escola son
19	As relacións coa administración educativa son

As repostas recibidas son as que se comentan a continuación.

TÁBOA N-7: AS RELACIÓNS NO CENTRO

Nº	Texto	Zona posit.(5+4)	Zona neutra (3)	Zona negat. (1+2)	N/C
14	Relacións entre profesores	44,3	31,6	4,8	19,3
15	Relacións prof.-alumnos	48,2	35,0	10,9	5,8
16	Relacións entre alumnos	50,0	33,8	9,5	6,7
17	Relacións coas familias	46,8	36,2	8,4	7,5
18	Relacións coa comunidade	35,8	38,5	6,9	18,9
19	Relacións coa admón. educ.	27,4	35,1	9,7	27,8



Podemos constatar que a percepción dos pais-nais é, polo xeral, positiva: as respostas positivas son sempre moito máis numerosas que as negativas. No que se refire ás relacións entre os diversos sectores da comunidade escolar predominan as respostas positivas sobre as neutras e as negativas. Nas relacións con sectores externos ó centro escolar (comunidade e admón. educativas) hai menos respostas positivas.

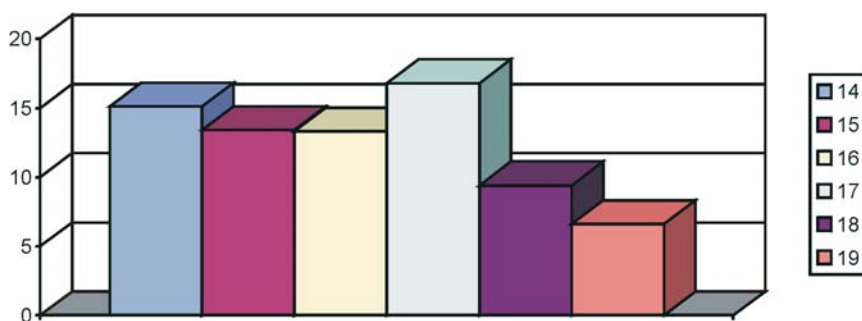
Na visión dos pais, as relacións entre os alumnos son as máis positivas (50 % de respostas positivas). Onde as cousas van peor é na relación coa admón. educativa. As relacións familias-centros escolares están ben valoradas.

Na parte negativa as respostas son moi escasas. Unicamente cabería salientar esa porcentaxe do 10,9 % que sinala como regulares ou malas as relacións entre profesores e alumnos.

No seguinte gráfico recolleemos a visión xeral dos pais sobre esta cuestión no seu valor máis positivo, onde consideran que as respostas que valoran as relacións entre os sectores mencionados son *moi boas*.

TÁBOA N-8: % NO NIVEL 5 (MOI BO)

Ítem	14	15	16	17	18	19
Moi bo	15,1	13,4	13,3	16,8	9,4	6,6



Podemos observar como considerando o valor máis alto (polo que ten de significativo escoller esta opción de “moi bo”) as diferencias porcentuais non son tan evidentes. En calquera caso, preséntanse como mellores as relacións coas familias, aspecto positivo polo que representa de satisfacción forte pola

forma en que se desenvolve esa relación entre eles mesmos e o centro escolar. Neste caso, ademais, ó ser parte afectada e tamén parte implicada debemos pensar que saben do qué falan.

Se procedemos á análise destes datos por sectores obtemos as táboas que se presentan a continuación. Non debemos esquecer que son lidas facendo unha análise comparativa *intergrupos* e unha *intragrupo*.

TÁBOA N-9: ZONA POSITIVA POR NIVEIS (A=PRIMARIA; B= ESO; C=BUP-COU-BACH; D= FP; E=PRIMARIA + ESO; F=ESO-BUP-COU; G= VARIOS)

Nº	Texto	A	B	C	D	E	F	G
14	Relacións entre profesores	60,2	43,6	34,8	28,0	46,0	24,1	53,6
15	Relacións prof.-alumnos	64,1	47,4	36,8	37,6	55,3	24,1	56,9
16	Relacións entre alumnos	50,1	51,1	45,1	49,6	50,7	37,9	62,1
17	Relacións coas familias	56,3	50,6	38,3	40,8	52,1	31,0	48,8
18	Relacións coa comunidade	40,2	38,0	30,8	32,8	38,6	24,1	33,1
19	Relacións coa admón. educ.	37,1	29,0	20,2	20,8	27,9	20,7	25,4
	N (nº de suxeitos)	545	1129	820	125	215	29	248

A análise realizada comparando as informacións de todos os grupos amosa que primaria é aquel nivel no que, según a visión dos pais/nais, se dan as mellores relacións entre todos os axentes educativos xa que as puntuacións son máis altas neste nivel, excepción feita das relacións entre alumnos que son mellores naqueles centros que posúen varios dos niveis sinalados:

- ♦ *As relacións entre profesores* son moi boas ou boas segundo o 60,2 % dos pais/nais de primaria e o 53,6 % dos incluídos na categoría de “varios”. Esta visión positiva descende moito ó referirnos a centros de ESO-BUP e COU cunha porcentaxe do 24,1 %.
- ♦ *As relacións profesores-alumnos* superan a metade das puntuacións positivas, dende a perspectiva dos pais/nais, naqueles centros que posúen os niveis de primaria (64,1 %), varios (56,9 %) e primaria máis ESO (55,3 %). Nos outros niveis o grao de positividade oscila entre un 47,4 % de ESO e un 24,1 % de ESO, BUP e COU.

- ◆ *As relacións entre alumnos* aproxímanse moito ó 50 % das puntuacións en case tódolos niveis, comezando en varios co 62,1 %, e seguindo en orde decrecente en ESO co 51,1 %; primaria + ESO co 50,7 %; primaria co 50,1 %; FP co 49,6 %; BUP+COU+bacharelato co 45,1 % e, por último, ESO+BUP+COU cun 37,9 %.
- ◆ *As relacións coas familias* son valoradas coas puntuacións positivas máis altas en primaria (56,3 %), primaria + ESO (52,1 %) e ESO (50,6 %).
- ◆ *As relacións coa comunidade e as relacións coa administración educativa* non acadan en ningún momento a metade das respostas, aínda que as primeiras son valoradas un pouco máis positivamente que as segundas. En primaria, primaria+ESO e ESO considéranse as relacións coa comunidade moi boas ou boas nun 40,2 %, 38,6 % e 38 % dos casos respectivamente. As relacións coa administración educativa son moi boas ou boas para os de primaria nun 37,1 % dos casos, os de secundaria obrigatoria (nun 29 % dos casos), os de primaria + ESO nun 27,9 %.

Aínda tendo en conta que a administración é a que comparece de forma máis indirecta ante as familias dos alumnos/as e que, normalmente, o fai a través dos seus funcionarios docentes ou directivos (nos centros, nos que normalmente non ven á administración) resulta con todo negativo o nivel cualitativo destas relacións segundo o expresan as propias familias. Non parece que haxa que resignarse a esta situación que non é, desde logo, positiva nin para as familias nin para a administración, nin desde logo para os intereses da educación e dos centros.

O Consello Escolar de Galicia pensa que podería ser de interese que se institucionalizasen dalgunha forma encontros dos servizos de inspección coas familias, en función asesora, instructiva, de presentación-recollida habitual de información sobre situacións problemáticas e, desde logo, sempre que haxa conflitos concretos, en actitude de diálogo.

Tendo en conta os datos sinalados dentro dun mesmo nivel (análise intranivel) obtemos que:

- ◆ En primaria as relacións entre profesores e alumnos e as relacións entre profesores son moi boas ou boas no 64,1 % e 60,2 % dos casos respectivamente. As relacións aparecen menos valoradas no que se refire á admón. educativa (37,1 %) e á comunidade (40,2 %)
- ◆ En ESO acadan as puntuacións máis altas as relacións entre alumnos (51,1 %) e as relacións coas familias (50,6 %). Aparecen como as menos valoradas as relacións coa admón. educativa (29,0 %) e coa Comunidade (38,0 %).
- ◆ En BUP-COU-bacharelato tamén son as relacións entre alumnos e coas familias as mellor valoradas, aínda que sen acadar o 50 % das respostas (concretamente un 45,1 % e un 38,3 %). As menos valoradas son as relacións coa admón. educativa (20,2 %) e coa Comunidade (30,8 %).
- ◆ En FP mantense o dito para os dous niveis anteriores, sendo as relacións entre alumnos moi boas ou boas segundo o 49,6 % das respostas emitidas polos pais/nais e un 40,8 % referido ás relacións coa familia.
- ◆ En primaria e ESO os valores positivos superan lixeiramente a metade das puntuacións ó falar das relacións entre profesores e alumnos, coas familias e entre alumnos (55,3 %, 52,1 % e 50,7 % respectivamente).
- ◆ En ESO, BUP e COU, con puntuacións en xeral moito máis baixas, os únicos items que superan unha cuarta parte das respostas emitidas son os referidos ás relacións entre alumnos (37,9 %) e as relacións coa familia (31 %).

No caso de convivir varios niveis considéranse moi boas ou boas as relacións entre alumnos (62,1 %) e entre alumnos e profesores (56,9 %).

Coincidentemente en todos os niveis temos as puntuacións referidas ás relacións coa comunidade e coa administración educativa como os aspectos que menos valoracións positivas reciben.

Se analizamos os resultados en relación coa zona á que pertencen os pais/nais participantes obtemos as seguintes puntuacións:

**TÁBOA N-10: ZONA POSITIVA POR PROCEDENCIA (H=CENTRO CIDA-
DE; I=PERIFERIA CIDADE; J= VILA; K= ZONA RURAL)**

Nº	Texto	H	I	J	K
14	Relacións entre profesores	44,1	43,2	44,4	44,7
15	Relacións prof.-alumnos	48,5	52,9	46,0	45,3
16	Relacións entre alumnos	49,7	56,0	47,4	47,0
17	Relacións coas familias	41,7	49,3	46,4	52,4
18	Relacións coa comunidade	31,6	35,0	36,4	38,9
19	Relacións coa admón. educ.	23,1	26,9	29,2	29,2
	N (nº de suxeitos)	746	729	727	887

Tomar en consideración a situación dos centros á hora de analizar a visión que os pais-nais teñen das relacións interpersoais no centro escolar dos seus fillos non causa moita diferenciación entre uns grupos e outros. Esta variable non afecta de maneira significativa a visión que os pais teñen do clima relacional.

O que se pode constatar de xeito xeral é que os pais da periferia da cidade tenden a emitir máis respostas positivas en case todos os aspectos (coa excepción das relacións coa admón. educativa e coa comunidade).

Das relacións establecidas entre os distintos membros da comunidade educativa no *centro da cidade* considérase como as mellores de todas as existentes entre alumnos e entre alumnos e profesores (cun 49,7 % e un 48,5 % das puntuacións respectivamente). Esta mesma consideración posúena aquelas familias situadas na *periferia da cidade*, aínda que neste caso os valores porcentuais son case cinco puntos máis altos (56 % para as relacións entre alumnos e 52,9 % para as relacións entre alumnos e profesores).

Os pais/nais que viven en *vilas* ou na *zona rural* valoran máis positivamente as relacións entre alumnos –como acontecía na zona urbana do centro ou da periferia- e as relacións coas familias. Parece ser que a existencia de comunidades pequenas favorece as boas relacións interpersoais.

Nas vilas a distribución da porcentaxe é dun 47,4 % para as relacións entre alumnos e dun 46,4 % para as relacións coas familias. Nas zonas rurais esta orde invértese sendo as relacións coas familias moi boas ou boas segundo o 52,4 % dos pais/nais participantes no estudio e as relacións entre alumnos moi boas ou boas segundo o 47 % deles.

Tendo en conta a titularidade do centro ó que acoden os fillos/as dos informantes atopamos a distribución de puntuacións que se recolle na táboa seguinte

TÁBOA N-11: ZONA POSITIVA POR TITULARIDADE (M= PÚBLICO; N= PRIVADO; Ñ= CONCERTADO)

Nº	Texto	M	N	Ñ
14	Relacións entre profesores	38,3	52,5	55,7
15	Relacións prof.-alumnos	40,7	59,4	60,4
16	Relacións entre alumnos	46,2	61,7	51,7
17	Relacións coas familias	45,5	53,0	50,1
18	Relacións coa comunidade	34,1	40,9	36,6
19	Relacións coa admón. educ.	25,6	29,3	32,1
	N (nº de suxeitos)	1879	607	576

Os pais/nais que levan ós seus fillos/as a centros privados, concertados ou non, son os que emitiron maior número de valoracións positivas nesta pregunta. A tendencia, bastante xeneralizada neste tipo de estudos, é a puntuar máis positivamente os diversos aspectos que se lles ofrecen á súa consideración.

Así a puntuación máis alta pertence ás familias dos centros privados ó referirse a que as relacións entre o alumnado é moi boa ou boa (así o consideran un 61,7 %). Unha puntuación similar ofrecen os pais de centros concertados en referencia ás relacións entre profesores e alumnos.

Nos *centros públicos* son moi boas ou boas as relacións entre alumnos e coas familias segundo o 46,2 % e o 45,5 %, respectivamente, dos 1.879 pais/nais relacionados cos este tipo de centros. Nos *centros privados* reciben as puntuacións máis altas as relacións entre alumnos e as relacións entre alumnos e profesores, un 61,7 % e un 59,4 % respectivamente. Pola súa banda, nos *centros privados concertados* destacan coas mellores puntuacións as relacións entre profesores e alumnos (un 60,4 %) e entre profesores (un 55,7 %).

I.2.- Aspectos ós que se lles dá máis importancia

A seguinte cuestión que se somete á consideración dos pais-nais refírese ós contidos da convivencia, a qué aspectos da vida ordinaria nas escolas con-

ceden máis importancia de cara a garantir unha boa convivencia. As respostas reflicten ben cal é a idea dos pais dunha boa convivencia.

A pregunta recolle algúns dos aspectos ós que habitualmente se lles outorga maior capacidade de influencia sobre o funcionamento das clases e os centros. Pídeselles, ós pais, que valoren cada un deles.

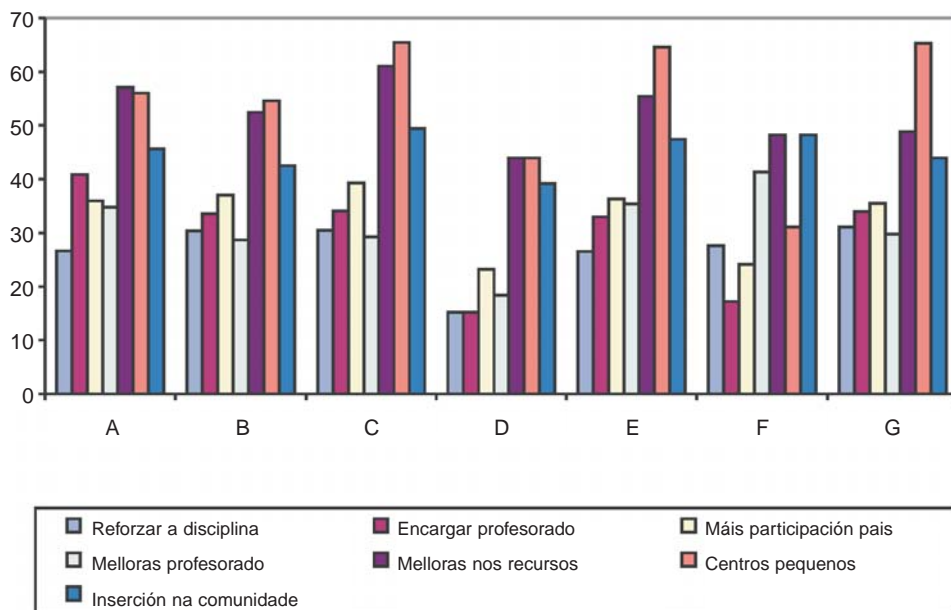
Os aspectos sobre os que se indaga no cuestionario son os seguintes:

Nº	Texto completo do ítem
20	Ó coidado de materiais e instalacións do centro
21	Ó mantemento da orde e silencio nas clases
22	Á non existencia de pelexas e agresións físicas
23	Ó trato correcto e respectuoso ós profesores/as
24	Ó trato correcto e respectuoso ós alumnos/as
25	Ó uso dunha linguaxe correcta (sen insultos, palabrotas ou provocacións)
26	Á asistencia á clase
27	Á obediencia ás ordes dos profesores
28	Á existencia dun clima de convivencia e diálogo nas relacións
29	Á existencia dunha disciplina firme

Comentamos de seguido as respostas obtidas nas que se pode constatar o grao de coincidencia na valoración realizada de cada ítem.

TÁBOA N-12: ASPECTOS CONSIDERADOS MÁIS IMPORTANTES

Nº	Texto	Zona posit.(5+4)	Zona neutra (3)	Zona negat. (1+2)	N/C
20	Coidado materiais	66,2	25,0	4,4	4,3
21	Orde e silencio	61,6	27,2	6,0	5,1
22	Non pelexas e agresións	80,7	8,0	5,4	5,8
23	Trato profesores	82,6	11,4	3,1	3,0
24	Trato alumnos	81,1	12,8	3,0	3,1
25	Linguaxe correcta	78,6	12,9	5,2	3,3
26	Asistencia a clase	82,9	11,0	3,0	3,1
27	Obediencia	79,6	15,3	2,2	2,9
28	Clima diálogo	78,6	14,7	2,8	4,0
29	Disciplina firme	51,6	32,3	12,1	4,1



Segundo a perspectiva das familias todos os aspectos mencionados resultan moi importantes. As valoracións positivas son moi elevadas e as negativas moi reducidas. Mesmo as diferencias entre os diversos ítems son reducidas, aínda que poden observarse matices na estimación que os pais fan deles.

Os aspectos considerados como máis importantes para unha boa convivencia son a *asistencia á clase*, o *trato correcto e respectuoso ós docentes e discentes* e a *non existencia de pelexas e agresións físicas* (todos estes aspectos superan unha porcentaxe do 80 %).

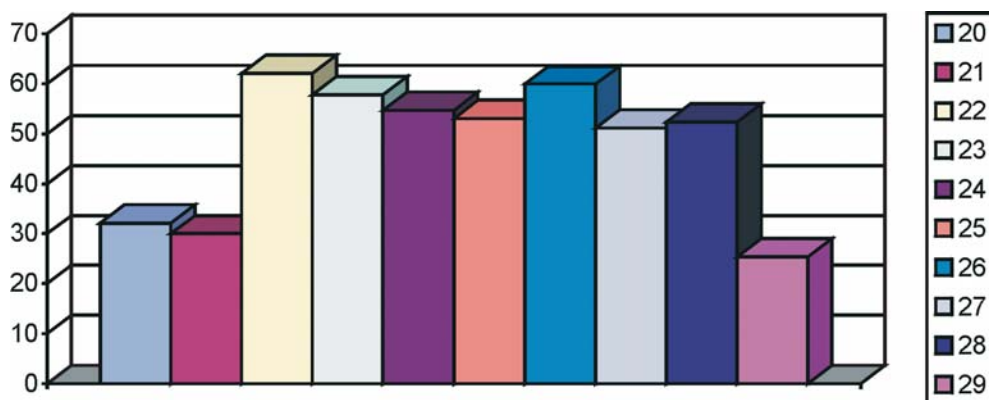
Nos valores que reciben menos respostas positivas, con porcentaxes que oscilan entre o 51,6 % e o 66,2 %, sitúanse aspectos coma a *existencia dunha disciplina firme*, o *mantemento de orde e silencio nas clases* e o *coitado de materiais e instalacións do centro*. Estes mesmos aspectos son os que acadan puntuacións máis altas á hora de outorgarlle unha importancia catalogada de “normal” (zona neutra).

Un 12,1 % dos pais/nais considera que a *existencia dunha disciplina firme* ten pouca ou ningunha importancia para a existencia dunha boa convivencia no centro.

Considerando os valores acadados na categoría de “moita importancia” obtemos unha distribución con variacións estimables como podemos observar no seguinte gráfico.

TÁBOA N-13: % NO NIVEL 5 (“MOITA IMPORTANCIA”)

Categoría	20	21	22	23	24	25	26	27	28	29
Moita	32,1	30,0	62,0	57,7	54,7	53,0	59,9	51,1	52,3	25,3



Nesta táboa aparecen como dous grandes grupos nas estimacións dos pais. No primeiro deses grupos (aspectos que merecen unha valoración moi positiva con respecto á convivencia) sitúanse a *non existencia de pelexas e agresións físicas* cun 62 % de respostas na categoría de “moita”, seguido de preto de aspectos como a *asistencia a clase* (59,9 %), o *trato correcto e respectuoso ós profesores/as* (57,7 %) e *ós alumnos/as* (54,7 %).

Nunha escala de menor positividade (alomenos nesta posición de “moita importancia”) atópanse aspectos como a *disciplina firme* (25,3 %), *orde e silencio* (30 %) e *coidado dos materiais* (32,1 %).

De seguido facemos a análise de resposta dos pais/nais segundo o nivel educativo dos seus fillos.

TÁBOA N-14: ZONA POSITIVA POR NIVEIS (A=PRIMARIA; B= ESO; C=BUP-COU-BACH; D= FP; E=PRIMARIA + ESO; F=ESO-BUP-COU; G= VARIOS)

Nº	Texto	A	B	C	D	E	F	G
20	Coidado materiais	68,9	65,3	65,6	50,4	78,1	68,9	63,3
21	Orde e silencio	63,9	61,6	63,0	40,8	64,7	58,6	60,5
22	Non pelexas e agresións	75,6	80,2	85,7	70,4	84,2	86,2	79,0
23	Trato profesores	83,3	83,1	82,4	71,2	86,5	79,3	81,9
24	Trato alumnos	84,4	79,8	81,8	69,6	84,2	72,4	81,5
25	Linguaxe correcta	79,1	79,1	77,9	67,2	84,7	72,4	79,4
26	Asistencia a clase	84,6	82,6	83,5	74,4	87,9	75,8	79,4
27	Obediencia	84,4	80,5	77,1	67,2	81,9	58,6	79,0
28	Clima diálogo	80,9	78,4	77,2	66,4	83,7	65,5	81,5
29	Disciplina firme	57,0	50,4	51,9	42,4	49,7	27,5	52,4
	N (nº de suxeitos)	545	1129	820	125	215	29	248

- *Coidado de materiais*, aparece como máis valorado nos centros de primaria+ESO (78,1 %), cunha certa diferenza con respecto ós demais, e menos nos de FP (50,4 %). O mesmo acontece co mantemento de *orde e silencio* (que nos centros de FP alcanza só un 40,8 % de valoración positiva fronte ó 60 % dos outros).
- Tema das *pelexas* recibe máis atención por parte dos pais de BUP-COU (85,7 %) e algo menos por parte dos pais de FP e primaria (70-75 %).
- *Trato* (entre profesores-alumnos e entre os alumnos) recibe valoracións altas en todos os niveis (sobre o 80 %) aínda que tenden a ser algo máis baixas en FP (sobre 70 %). Algo similar pasa coa *linguaxe correcta* (dez puntos máis baixa en FP).
- A *asistencia a clase* resulta altamente valorada en todos os niveis (80 %) e algo menos en FP, ESO-BUP-COU (75 %)
- *Obediencia e clima de diálogo* reciben tamén unhas fortes porcentaxes de respostas positivas que unha vez máis son menos numerosas en FP e neste caso tamén en BUP-COU-BACH.

- A importancia outorgada polos pais á existencia dunha *disciplina firme* nos centros escolares é bastante máis baixa que a dada ós outros aspectos mencionados (sobre o 50 % deles estiman que resulta importante). Novamente son os pais con fillos na FP os que valoran menos este aspecto.

En resumo, as valoracións por niveis non presentan grandes diferencias. A diferenza máis salientable é que os pais de FP tenden a outorgar unha valoración máis reducida a todos os aspectos mencionados. Tamén acontece iso polo que se refire ós pais de ESO-BUP-COU pero ó ser unha mostra tan reducida non paga a pena tomalos en consideración.

Se tomamos en consideración o que acontece dentro de cada nivel educativo temos que:

- En *primaria, FP e primaria+ESO* preséntase como o aspecto máis importante a asistencia a clase cun 84,6 %, un 74,4 % e un 87,9 % das puntuacións respectivamente, mentres que en *ESO* é o *trato correcto e respectuoso* ós profesores o que acada valores máis altos (o 83,1 %).
- En *BUP-COU-bacharelato e ESO-BUP-COU* aparece como máis relevante a non existencia de *pelexas e agresións* cun 85,7 % e un 86,2 % das puntuacións respectivamente.

É de destacar que o tema da disciplina presenta os valores máis baixos en todos os niveis.

Se por disciplina se entende a dinámica sancionadora e, en xeral, o intento de motivar a base de premios e castigos, resulta lóxico que acade unha valoración negativa por parte das familias con vistas a mellorar o clima de convivencia nos centros. Esta ha de vir dada en función de factores máis atinentes á mellora das relacións interpersoais entre os membros da comunidade educativa, o trato, o uso correcto da linguaxe desde o punto de vista afectivo-social e do respecto mutuo, etc.

TÁBOA N-15: ZONA POSITIVA POR TITULARIDADE (M= PÚBLICO; N= PRIVADO; Ñ= CONCERTADO)

Nº	Texto	M	N	Ñ
20	Coidado materiais	65,3	65,4	69,2
21	Orde e silencio	60,6	62,4	64,2
22	Non pelexas e agresións	79,3	82,0	84,9
23	Trato profesores	80,3	84,3	88,6
24	Trato alumnos	78,5	85,3	86,0
25	Linguaxe correcta	75,8	80,8	86,7
26	Asistencia a clase	81,5	85,8	84,7
27	Obediencia	77,9	80,4	83,7
28	Clima diálogo	75,5	82,9	84,4
29	Disciplina firme	48,8	55,6	55,9
	N (nº de suxeitos)	1879	607	576

Fixándonos na titularidade do centro ó que asisten os fillos dos participantes no estudio non existe moita variación sobre o que vimos comentando. O factor titularidade dos centros non inflúe de xeito importante no que os pais pensan sobre os aspectos básicos da convivencia.

Todos os aspectos considerados para a valoración da súa importancia de cara a unha boa convivencia acadan as súas puntuacións máis altas para os pais/nais dos centros concertados excepto a asistencia a clase que é máis importante para os dos centros privados.

Considerando as respostas emitidas dentro de cada titularidade, dicir que a asistencia a clase e o trato ós profesores son os aspectos máis valorados nos centros *públicos* e *privados* con valores que superan o 80 % das respostas dadas, mentres que nos *privados concertados* se centra a atención no trato correcto e respectuoso ós profesores e no uso dunha linguaxe correcta (cun 88,6 % e un 86,7 % respectivamente).

I.3.- Cambiar ó fillo de centro por mor da convivencia

Ante a cuestión de se *cambiarían o seu fillo/a de centro* por causa do clima de convivencia que se vive no centro ó que acode, o 76,3 % dos pais/nais (2.376) non o farían, mentres que o 10,6 % (330) deles cambiaríao para un

centro onde a convivencia fose mellor. Un 13,1 % dos participantes non responde a esta cuestión (o que pode deberse á propia complexidade da pregunta).

Vexamos as respostas afirmativas emitidas considerando os distintos niveis educativos.

TÁBOA N-16: SI POR NIVEIS (A=PRIMARIA; B= ESO; C=BUP-COU-BACH; D= FP; E=PRIMARIA + ESO; F=ESO-BUP-COU; G= VARIOS)

Nº	Texto	A	B	C	D	E	F	G
30	Cambiaría o fillo de centro	8,1	12,1	10,7	11,2	10,2	13,8	8,5
	N (nº de suxeitos)	545	1129	820	125	215	29	248

Como xa comentamos anteriormente non é significativo o número de familias que desexaría cambiar o seu fillo/a de centro por mor do clima de convivencia pois en ningún caso acada o 15 % das respostas.

En relación coa titularidade dos centros, o maior número de respostas afirmativas dáse nos centros públicos onde un 12,9 % das familias cambiarían o fillo/a de centro. Con puntuacións lixeiramente inferiores están os cambios dos centros concertados (7,3 %) e dos privados (6,6 %). Temos os datos na seguinte táboa.

TÁBOA N-17: ZONA POSITIVA POR TITULARIDADE (M= PÚBLICO; N= PRIVADO; Ñ= CONCERTADO)

Nº	Texto	M	N	Ñ
30	Cambiaría o fillo de centro	12,9	6,6	7,3
	N (nº de suxeitos)	1879	607	576

II.- TIPO DE NORMATIVA SOBRE A CONVIVENCIA

Un segundo apartado diferenciado no cuestionario de pais/nais é o que se refire á normativa existente sobre a convivencia no centro ó que acoden os fillos/as, os seus contidos e o grao de satisfacción con ela.

Para iso formuláronse as seguintes cuestións:

- 1.-No seu centro, ¿teñen unha normativa específica relacionada coa convivencia? E no caso de que a teñan, ¿onde figura esa normativa?
- 2.-¿Coñece vostede a normativa existente no centro escolar en relación coa convivencia?
- 3.-¿Cal é o grao de satisfacción coas actuais normas de convivencia do centro ó que asisten os seus fillos/as?
- 4.-¿A que aspectos da convivencia se refiren as normas do centro ó que asisten os seus fillos/as?

O obxectivo deste apartado é identificar cál é o coñecemento que os pais teñen sobre a normativa existente e tamén o nivel de satisfacción con ela.

As dúas primeiras cuestións son de resposta dicotómica en afirmativa ou negativa, mentres que as tres últimas son valorativas.

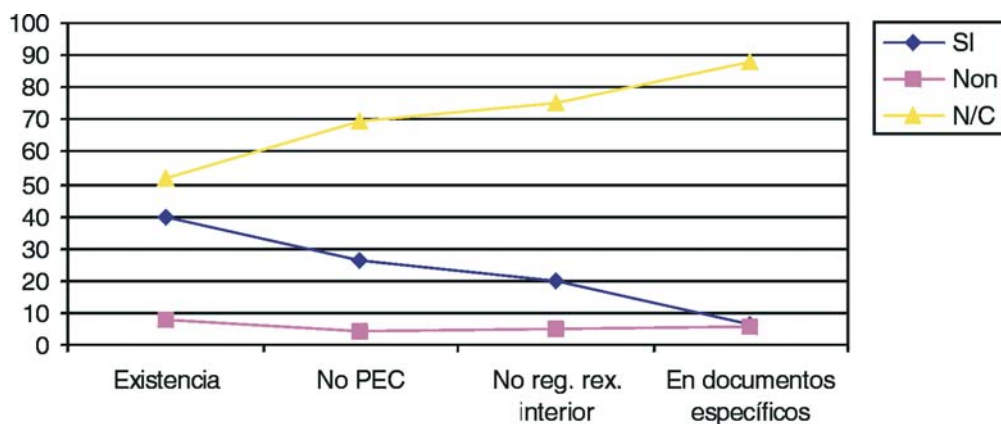
II.1. Existencia e situación da normativa sobre convivencia

Se os centros escolares ós que asisten os seus fillos teñen ou non unha normativa específica relacionada coa convivencia é un aspecto descoñecido por máis da metade dos pais/nais participantes no estudo. Concretamente, un 51,9 % deles (1.617) afirma non saber este dato, o 8,1 % (252) di que o centro ó que asiste o seu fillo/a non ten tal normativa e un 40 % deles (1.247 pais/nais) emite unha resposta afirmativa.

Como podemos observar na táboa saber que hai unha normativa específica sobre a convivencia non significa saber onde se atopa. De feito, a grande maioría dos pais /nais non teñen constancia de onde figura tal normativa.

TÁBOA N-18: NORMATIVA NO CENTRO

Nº	Texto	SI	Non	N/C
31	Existencia	40,0	8,1	51,9
32	No PEC	26,1	4,5	69,4
33	No reg. rex. interior	20,0	4,8	75,1
34	En documentos específicos	6,3	5,9	87,9

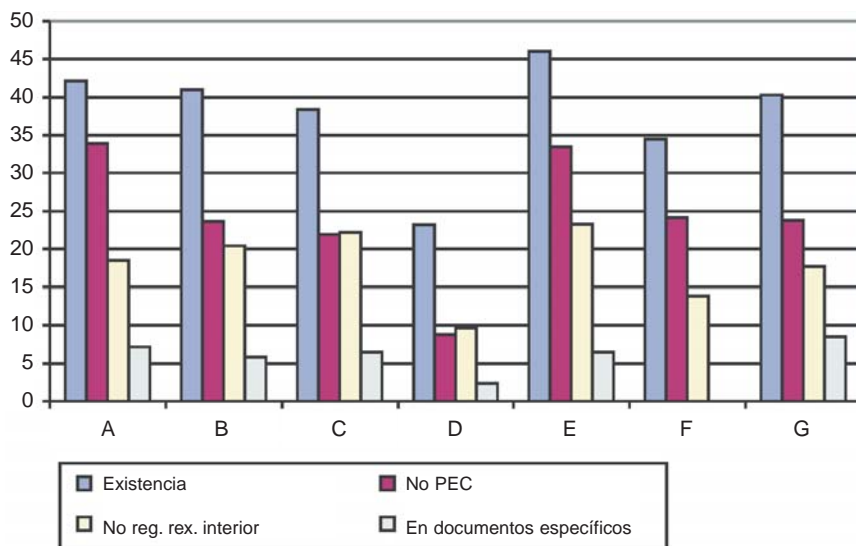


A referencia de que a normativa se atopa no proxecto educativo de centro acada o 26,1 % das respostas, mentres que só está no regulamento de réxime interior segundo din o 20 % dos pais/nais informantes. Hai unha escasa referencia á existencia de documentos específicos sobre o tema que nos ocupa.

Atendendo ós niveis educativos sobre os que nos vimos referindo temos a distribución de respostas afirmativas e negativas que se recolle nas seguintes táboas.

TÁBOA N-19: SI POR NIVEIS (A=PRIMARIA; B= ESO; C=BUP-COU-BACH; D= FP; E=PRIMARIA + ESO; F=ESO-BUP-COU; G= VARIOS)

Nº	Texto	A	B	C	D	E	F	G
31	Existencia	42,2	41,0	38,4	23,2	46,0	34,5	40,3
32	No PEC	33,9	23,6	21,9	8,8	33,5	24,1	23,8
33	No reg. rex. interior	18,5	20,4	22,2	9,6	23,3	13,8	17,7
34	En documentos específicos	7,2	5,8	6,5	2,4	6,5	0	8,5
	N (nº de suxeitos)	545	1129	820	125	215	29	248



Que existe normativa específica sobre a convivencia é afirmado por unha porcentaxe similar (en torno ó 40 %) de pais-nais pertencentes ós diversos niveis educativos. Esa porcentaxe é menor no que se refire ós pais de FP (que descende ata o 23,2 %). Os pais deste nivel educativo mostran tamén menos seguridade en afirmar se a normativa está situada no PEC ou no RRI.

En xeral, os pais de todos os grupos tenden a situar en maior medida a normativa sobre convivencia no PEC que no RRI. E case a totalidade deles descoñece a existencia de documentos específicos sobre convivencia.

TÁBOA N-20: SI POR PROCEDENCIA (H=CENTRO CIDADE; I=PERIFERIA CIDADE; J= VILA; K= ZONA RURAL)

Nº	Texto	H	I	J	K
31	Existencia	49,6	41,6	36,7	33,8
32	No PEC	36,6	24,6	22,7	21,4
33	No reg. rex. interior	24,5	19,6	19,8	16,5
34	En documentos específicos	9,0	7,4	4,0	5,0
	N (nº de suxeitos)	746	729	727	887

A existencia da normativa é un aspecto que aparece máis claro para os pais/nais de *cidade* se temos en conta a porcentaxe de respostas emitidas.

Na opinión dos pais de calquera grupo o documento onde figura a normativa sobre convivencia é o PEC.

En relación coa titularidade dos centros ós que acoden os fillos/as dos informantes presentamos a seguinte táboa.

TÁBOA N-21: SI POR TITULARIDADE (M= PÚBLICO; N= PRIVADO; Ñ= CONCERTADO)

Nº	Texto	M	N	Ñ
31	Existencia	31,5	56,2	50,5
32	No PEC	18,1	40,7	36,1
33	No reg. rex. interior	16,1	25,2	27,6
34	En documentos específicos	3,8	10,7	9,4
	N (nº de suxeitos)	1879	607	576

A existencia da normativa é un aspecto que afirman maioritariamente os pais/nais dos *centros privados*. En todos os casos o PEC é o documento ó que se refiren como soporte desa normativa.

En xeral, pois, poderíamos dicir que desde a perspectiva e o coñecemento que os pais teñen desta cuestión, só a metade deles cren que existe unha normativa específica sobre convivencia (esa certeza é maior nos centros privados e concertados, nos centros das cidades e nos centros de primaria e ESO). Na súa maior parte os pais que contestan cren que o lugar onde pode atoparse esa normativa é no PEC.

En sentido similar ó xa observado en relación co alumnado, tamén aquí habería que insistir na necesidade de que todos os sectores da comunidade educativa participen na elaboración das normas de convivencia, xa que a todos afectan.

En todo caso, o Consello Escolar de Galicia considera que o menos que se pode esixir é que esas normas de convivencia que a todos afectan se dean a coñecer ás familias, tanto en beneficio das mesmas familias como no das propias normas, que só sendo coñecidas poden ser eficazmente tidas en conta e cumpridas.

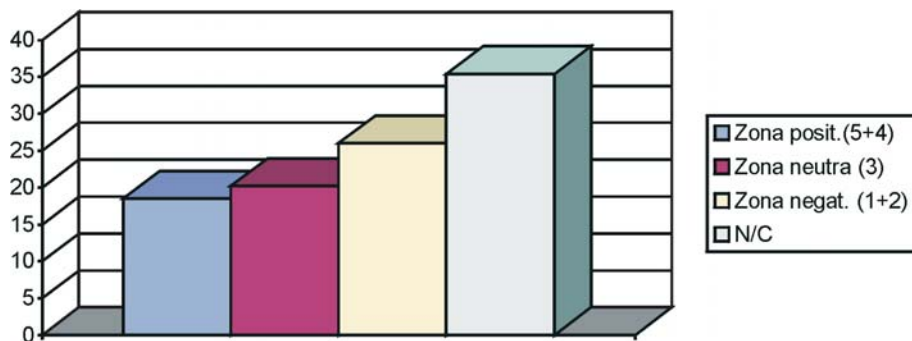
II.2.- Nivel de coñecemento da normativa

Coa idea de que a existencia dunha normativa específica sobre a convivencia e o coñecemento de onde se sitúa non é sinónimo de coñecer o contido e aspectos que recolle, formulamos esta cuestión para que, dun modo xenérico, os pais/nais nos informaran sobre o nivel de coñecemento percibido (moi ben, ben, algo, pouco ou nada) que posúen de tal normativa.

As súas respostas, agrupadas por zonas (respostas positivas, neutras ou negativas) figuran na seguinte táboa:

TÁBOA N-22: COÑECEMENTO DA NORMATIVA

Nº	Texto	Zona posit.(5+4)	Zona neutra (3)	Zona negat. (1+2)	N/C
35	Coñece a normativa	18,5	20,2	26,0	35,4



Ante esta cuestión houbo unha porcentaxe importante de persoas que non contestaron (un 35,4 %). Dos que o fixeron, pouco máis dunha cuarta parte manifestan coñecer pouco ou nada a normativa sobre a convivencia (un 26 %),

coñécena algo un 20,2 % e só un 18,5 % valora o seu nivel de coñecemento como moi ben ou ben.

Considerando as respostas segundo os niveis educativos temos os seguintes datos.

TÁBOA N-23: POR NIVEIS (A=PRIMARIA; B= ESO; C=BUP-COU-BACH; D= FP; E=PRIMARIA + ESO; F=ESO-BUP-COU; G= VARIOS)

Nº	Texto: ¿Coñecen a normativa?	A	B	C	D	E	F	G
35	SI	18,0	18,3	18,4	4,8	22,3	24,1	23,4
35	NON	22,0	26,3	25,6	45,6	24,2	34,5	25,0
	N (nº de suxeitos)	545	1129	820	125	215	29	248

Os datos reflicten unha situación bastante parecida nos pais de alumnos en primaria, ESO e BUP-COU-BACH. Moito máis reducidas son as respostas dos pais de alumnos de FP (cun nivel moi baixo de respostas positivas. De todos os xeitos todas as porcentaxes son baixas.

Coherentemente co que vimos comentando, son os pais /nais de FP os que manifestan en maior número coñecer pouco ou nada a normativa sobre a convivencia (un 45,6 %).

Tendo en conta a localización xeográfica dos participantes dispoñemos dos seguintes datos:

TÁBOA N-24: POR PROCEDENCIA (H=CENTRO CIDADE; I=PERIFERIA CIDADE; J= VILA; K= ZONA RURAL)

Nº	Texto	H	I	J	K
35	SI	25,0	20,3	14,9	14,6
35	NON	21,1	24,8	29,5	27,9
	N (nº de suxeitos)	746	729	727	887

Unha cuarta parte dos pais/nais do *centro da cidade* indica que coñece moi ben ou ben o normativa. Nas vilas e zonas rurais a porcentaxe é significativamente menor (14 %).

Case o 25 % das familias da *periferia cidade* (24,8 %), *vila* (29,5 %) e *zona rural* (27,9 %) manifestan que o seu coñecemento é pouco ou nada.

En relación coa titularidade do centro os pais/nais relacionados cos *centros privados*, concertados ou non, considéranse máis coñecedores da normativa que os dos centros públicos.

Pola contra, no nivel de coñecemento baixo (pouco ou nada) son os pais dos *centros públicos* os que se presentan valores máis altos de puntuación (un 29,7 %).

TÁBOA N-25: POR TITULARIDADE (M= PÚBLICO; N= PRIVADO; Ñ= CONCERTADO)

Nº	Texto	M	N	Ñ
35	SI	11,5	33,6	25,2
35	NON	29,7	19,8	22,0
	N (nº de suxeitos)	1879	607	576

II.3.- Satisfacción coas normas

Con este apartado pretendemos constatar o grao de satisfacción das familias coas normas de convivencia que existen no centro ó que asisten os fillos/as.

A pregunta recolle a valoración dos pais tanto co contido das normas como coa súa efectividade tanto para resolver os conflitos que se van presentando como para facilitar unha convivencia máis axeitada. Tamén se recolle a súa visión con respecto ó uso que se fai das normas nese centro escolar. Finalmente, a pregunta cuestiona o nivel de compromiso coas normas por parte de todos integrantes da comunidade escolar. Preguntamos tamén sobre se os pais se dan por satisfeitos co papel que na actualidade están a desenvolver no que se refire á solución dos conflitos.

A redacción da pregunta foi a seguinte:

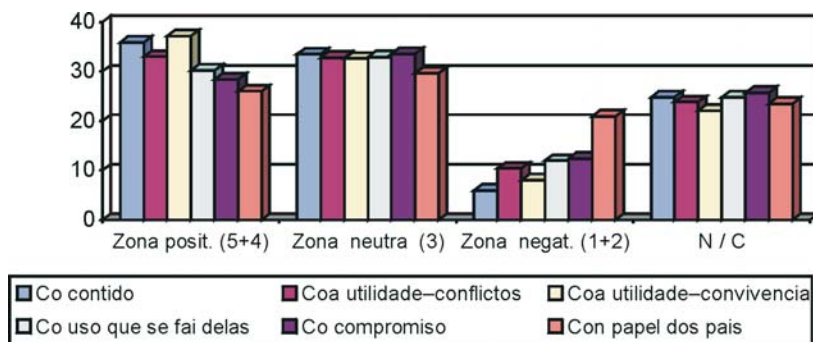
¿Cal é o seu grao de satisfacción coas actuais normas de convivencia do centro ó que asisten os seus fillos/as?

Nº	Texto
36	Co contido das normas (os aspectos que regulan)
37	Coa súa utilidade para resolver os conflitos que se presentan
38	Coa súa utilidade para facilitar unha boa convivencia
39	Co uso que se está facendo das normas
40	Co compromiso de toda a comunidade escolar no respecto das normas
41	Con papel que xogan os pais na resolución dos conflitos

Temos que ter en conta na lectura das respostas dadas a esta cuestión que para poder valorar o grao de satisfacción necesítase en primeiro lugar que existan e logo, coñecelas. Non debemos esquecer, por tanto, que as respostas dadas en apartados anteriores eran bastante escasas. Un grande número de pais-nais participantes manifestaba o seu descoñecemento, tanto da existencia e situación das normas como do contido propiamente dito. Por tanto, nesta pregunta o número de respostas tende a ser tamén baixo.

TÁBOA N-26: SATISFACCIÓN COAS NORMAS DE CONVIVENCIA

Nº	Texto	Zona posit. (5+4)	Zona neutra (3)	Zona negat. (1+2)	N / C
36	Co contido	35.9	33.5	5.9	24.8
37	Coa utilidade – conflitos	33.0	32.8	10.4	23.8
38	Coa utilidade – convivencia	37.2	32.6	8.0	22.1
39	Co uso que se fai delas	30.2	32.9	11.9	24.8
40	Co compromiso	28.4	33.6	12.4	25.7
41	Con papel dos pais	26.0	29.6	20.9	23.5



Á vista dos datos podemos comentar que en torno á terceira parte dos pais/nais están moi ou bastante satisfeitos coa utilidade das normas para facilitar unha boa convivencia (un 37,2 %), co contido ou aspectos que regulan (un 35,9 %), coa súa utilidade para resolver os conflitos que se poidan presentar (33 %) e co uso que se fai delas (30,2 %). O compromiso de toda a comunidade no respecto das normas e o papel que xogan os pais na resolución de conflitos son aspectos nos que predomina a valoración da satisfacción “normal”.

En todo caso, as respostas son máis positivas que negativas. O grao de descontento máis alto ten que ver precisamente co aspecto que máis de preto lles toca ós informantes. Un 20,9 % manifesta pouca ou ningunha satisfacción ante *o papel que xogan os pais na resolución dos conflitos*.

É importante destacar nesta pregunta os valores que acadan as respostas en branco (entre un 22,1 % e un 25,7 %).

No seguinte gráfico representamos as respostas dadas por aqueles que se consideran moi satisfeitos coas normas, pois a súa distribución varía nalgúns aspectos do que viñemos comentando.

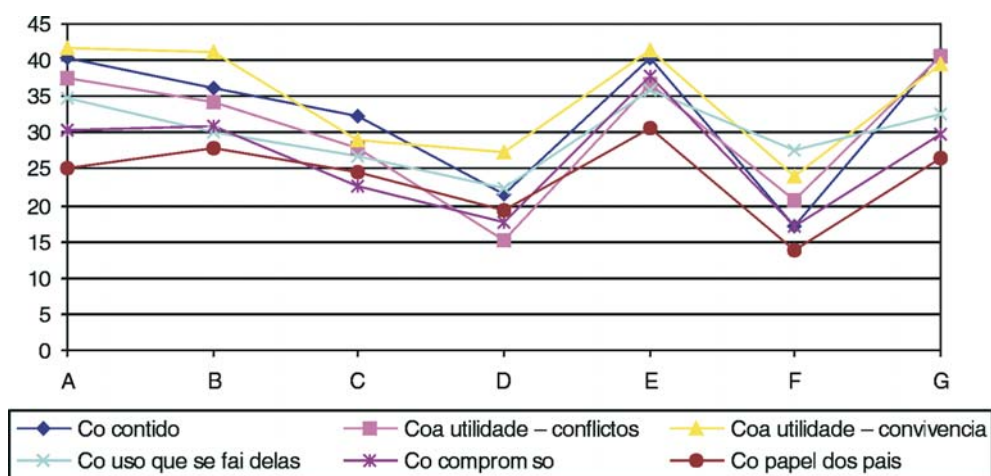
TÁBOA N-27: % NO NIVEL DE MOI SATISFEITO

Categoría	36	37	38	39	40	41
Moi satisfeito	13,3	9,9	11,9	9,4	9,9	8,2

Aínda que o valor máximo de satisfacción non acada puntuacións moi altas, xa que non chega ó 12 % das respostas emitidas, destacamos en orde decrecente os valores dados ós distintos aspectos. Así hai máis pais que din estar moi satisfeitos do *contido das normas* (un 13,3 %) que os que dan esta mesma resposta con outros aspectos mencionados. A porcentaxe máis baixa de pais moi satisfeitos corresponde ó *papel que eles xogan na resolución dos conflitos*.

TÁBOA N-28: ZONA POSITIVA POR NIVEIS (A=PRIMARIA; B= ESO; C=BUP-COU-BACH; D= FP; E=PRIMARIA + ESO; F=ESO-BUP-COU; G= VARIOS)

Nº	Texto	A	B	C	D	E	F	G
36	Co contido	40,2	36,3	32,4	21,6	40,4	17,2	40,8
37	Coa utilidade – conflitos	37,6	34,3	27,8	15,2	36,8	20,7	40,7
38	Coa utilidade – convivencia	41,8	41,0	29,1	27,2	41,4	24,1	39,5
39	Co uso que se fai delas	34,8	30,0	26,7	22,4	35,8	27,6	32,7
40	Co compromiso	30,5	31,0	22,6	17,6	37,7	17,2	29,8
41	Co papel dos pais	25,1	27,8	24,5	19,2	30,7	13,8	26,6
	Nº de suxeitos	545	1129	820	125	215	29	248



Analizando os datos segundo o nivel educativo atopamos que segue a manterse a mesma tónica de preguntas anteriores: os pais-nais de primaria e primaria+ESO e ESO tenden a dar máis respostas positivas e os pais-nais de BUP-COU-BACH, e sobre todo os de FP, tenden a manifestarse de xeito menos positivo. Iso é o que acontece coa satisfacción *co contido das normas*, *coa utilidade* na resolución de conflitos e na mellora da convivencia, *co uso que se fai delas* e *co compromiso*. No que se refire ó *papel dos pais* están todos por un mesmo nivel salvo os de FP que puntúan máis baixo e os de primaria+ESO que puntúan máis alto.

Dentro de cada nivel educativo, temos que en cáseque todos eles o maior grao de satisfacción maniféstase ó falar da *utilidade das normas para facilitar unha boa convivencia*. Pola contra, en BUP-COU e bacharelato e no grupo de “Varios” a satisfacción máis alta é co *contido das normas*. Soamente en ESO-BUP-COU se acada un maior grao de satisfacción ó referirse ó *uso que se fai das normas*.

**TÁBOA N-29: ZONA POSITIVA POR PROCEDENCIA (H=CENTRO CIDA-
DE; I=PERIFERIA CIDADE; J= VILA; K= ZONA RURAL)**

Nº	Texto	H	I	J	K
36	Co contido	39,7	40,7	32,5	30,6
37	Coa utilidade – conflictos	34,2	35,4	29,7	31,8
38	Coa utilidade – convivencia	39,9	38,5	36,8	33,3
39	Co uso que se fai delas	32,0	32,0	27,7	28,5
40	Co compromiso	28,9	29,9	27,9	25,7
41	Con papel dos pais	26,8	29,9	24,9	22,5
	Nº de suxeitos	746	729	727	887

Tendo en conta o lugar de procedencia, todos os aspectos considerados para que as familias expresaran o seu o grao de satisfacción foron mellor valorados na periferia das cidades, excepto ó falar da *utilidade para facilitar unha boa convivencia* que obtivo unha puntuación máis alta nos pais/nais do centro da cidade.

Analizando as valoracións dadas en cada lugar coincide que tanto no *centro da cidade* como nas *vilas* ou na *zona rural* os pais/nais exprésanse moi satisfeitos coa utilidade das normas para facilitar unha boa convivencia. Nembargantes, na *periferia das cidades* as familias manifestan un grao de satisfacción máis alto polo contido das normas, isto é, polos aspectos que regulan (un 40,7 %).

En relación coa titularidade do centro ó que acoden os fillos/as son os pais/nais dos centros *privados* os que din, en maior medida, estar moi ou bastante satisfeitos con cada un dos ítems analizados.

TÁBOA N-30: ZONA POSITIVA POR TITULARIDADE (M= PÚBLICO; N= PRIVADO; Ñ= CONCERTADO)

Nº	Texto	M	N	Ñ
36	Co contido	37,5	51,6	46,0
37	Coa utilidade – conflitos	27,1	44,3	40,5
38	Coa utilidade – convivencia	30,4	50,5	45,7
39	Co uso que se fai delas	24,4	42,0	38,2
40	Co compromiso	22,2	39,3	37,5
41	Co papel dos pais	21,4	36,1	31,4
	Nº de suxeitos	1879	607	576

Nunha análise dos datos dentro de cada unha das titularidades deducimos que tanto as familias dos *centros públicos* como dos *privados* ou *concertados* expresan a súa maior satisfacción ó referirse ó contido das normas. En todos eles obtén unha segunda orde de importancia o ítem referido á *utilidade* que teñen para facilitar unha boa convivencia, mentres que o menos puntuado nos valores positivos en cada un dos centros é o que fai mención ó papel que xogan os pais na resolución de conflitos.

Se tentáramos facer un resumo dos aspectos recollidos nesta pregunta poderíamos concluír que na perspectiva dos pais as normas de convivencia vixentes nos centros escolares dos seus fillos son satisfactorias en xeral (predominan as respostas positivas sobre as negativas). Desas normas, o que máis complace ás familias é que son útiles para regular e mellorar a convivencia nos centros. Tamén concordan, en xeral, co contido das normas. As cousas sobre as que, dentro da visión positiva xeral, presentan máis dúbidas é con respecto ó compromiso efectivo de todos no cumprimento das normas. Tamén manteñen a idea de que debería mellorar a implicación real dos pais na resolución dos conflitos que se producen nos centros.

O escaso nivel de satisfacción dos pais/nais en relación co papel que xogan na resolución de conflitos que afectan a convivencia nos centros pode ser consecuencia da súa escasa implicación na vida deses centros. Cómpre tratar por iso de implicar máis as familias na elaboración dos regulamentos normativos e na resolución satisfactoria de situacións conflictivas. A educación dos mozos non é só cousa deles nin sequera a educación propiamente escolar. A información está na base da formación.

II.4.- Aspectos da convivencia nas normas do centro

Unha última pregunta no cuestionario de pais/nais relacionada coas normas é a que indaga sobre os aspectos que cobren as ditas normas. A idea desta pregunta é entrar no contido das normas. Xa vimos na pregunta anterior que os pais están conformes co contido das normas. Agora queremos saber cál é ese contido.

A pregunta é pechada. Por tanto, suxírenselles algúns posibles contidos para que eles expresen a súa idea de se ese contido en concreto forma parte das regras de convivencia do centro escolar do seu fillo ou non.

Literalmente a cuestión está formulada do seguinte xeito:

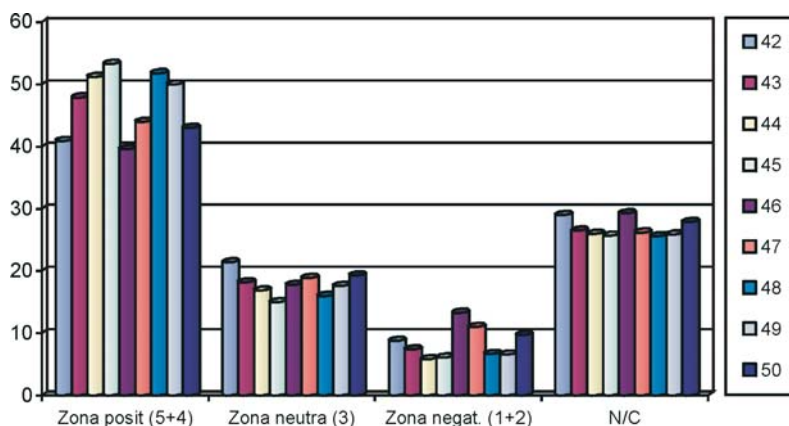
¿A que aspectos da convivencia se refiren as normas do centro ó que asisten os seus fillos/as?

Nº	Texto
42	Os dereitos que teñen os alumnos
43	A cómo deben tratarse os alumnos entre si
44	A cómo deben dirixirse e tratar ó profesor
45	Cuestións relativas ó horario e ás ausencias
46	A linguaxe empregada entre os alumnos (insultos, palabras malsoantes, etc.)
47	Ó cumprimento das tarefas escolares para a casa
48	Ó comportamento na clase (orde, silencio, traballo)
49	Ó trato dos materiais e recursos do centro
50	Ó trato ás pertenzas dos outros alumnos/as

As respostas dos pais/nais sobre estes aspectos figuran a continuación.

TÁBOA N-31: ASPECTOS DA CONVIVENCIA

Nº	Texto	Zona posit (5+4)	Zona neutra (3)	Zona negat. (1+2)	N/C
42	Os dereitos dos alumnos	40,9	21,4	8,8	29,0
43	Trato entre alumnos	47,9	18,2	7,4	26,5
44	Trato ós profesores	51,2	16,9	5,8	26,0
45	Horario e ausencias	53,3	15,0	6,1	25,7
46	Linguaxe empregada	39,6	17,8	13,3	29,3
47	Cumprimento das tarefas	44,0	18,9	11,0	26,2
48	Comportamento na clase	51,8	16,0	6,7	25,6
49	Trato dos materiais e recursos	50,0	17,6	6,6	25,9
50	Trato pertenzas dos outros	43,0	19,3	9,7	27,9

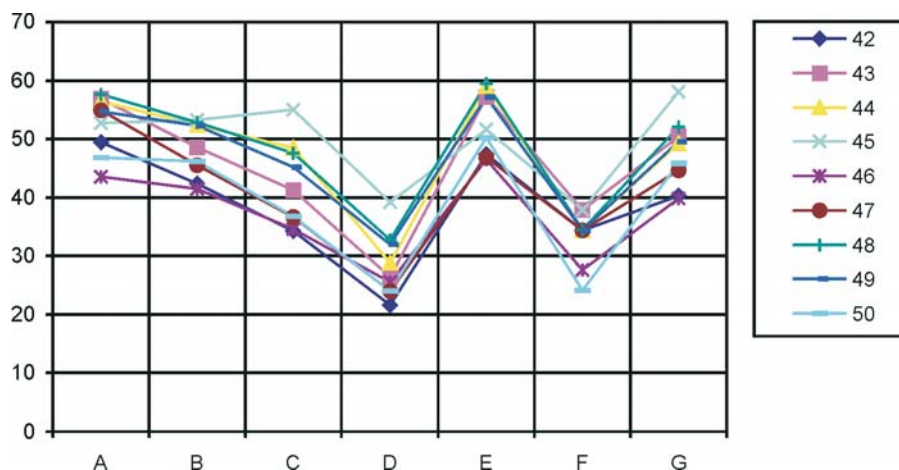


Os aspectos da convivencia que en maior medida recollen as normas do centro son, segundo as puntuacións dadas polas familias: cuestións relativas a horario e ausencias (53,3 %), *comportamento na clase* (51,8 %), o *trato ós profesores* (51,2 %) e o *trato de materiais e recursos* (50 %). A puntuación positiva máis baixa e a negativa máis alta refírese á *linguaxe empregada* (39,6 % de respostas positivas e 13,3 % de negativas).

Temos que comentar que nesta cuestión o número de respostas en branco oscila entre un 25 e 29 %, o que podería interpretarse como descoñecemento do que se pregunta ou dificultade para ter unha opinión persoal sobre ese aspecto. En ámbolos dous casos exprésase unha certa distancia do tema das normas de convivencia.

TÁBOA N-32: ZONA POSITIVA POR NIVEIS (A=PRIMARIA; B= ESO; C=BUP-COU-BACH; D= FP; E=PRIMARIA + ESO; F=ESO-BUP-COU; G= VARIOS)

Nº	Texto	A	B	C	D	E	F	G
42	Os dereitos dos alumnos	49,5	42,4	34,3	21,6	47,4	34,4	40,3
43	Trato entre alumnos	56,9	48,6	41,3	26,4	57,2	37,9	50,4
44	Trato ós profesores	56,5	52,4	48,5	28,8	59,1	34,4	49,2
45	Horario e ausencias	52,8	53,3	55,0	39,2	51,7	37,9	58,1
46	Linguaxe empregada	43,6	41,5	34,6	25,6	46,5	27,6	39,9
47	Cumprimento das tarefas	54,9	45,5	36,7	24,0	46,9	34,4	44,7
48	Comportamento na clase	57,7	52,9	47,6	32,8	59,5	34,5	52,1
49	Trato dos materiais e recursos	54,7	52,3	45,2	32,0	57,2	34,4	49,6
50	Trato pertenzas dos outros	46,9	46,2	36,8	24,0	50,2	24,1	45,9
	Nº de suxeitos	545	1129	820	125	215	29	248



Considerando as respostas dadas en relación cos niveis educativos temos os seguintes datos abordados dende unha análise internivel:

- Os dereitos que teñen os alumnos é considerado máis fortemente polos pais de primaria (49,5 %), primaria+ESO (47,4) e ESO (42,4 %) que polos dos outros niveis (o nivel máis baixo vén marcado polos pais de FP -21,6 %-).
- O trato entre alumnos é mencionado tamén en maior proporción por pais de primaria +ESO (57,2 %), primaria (56,9 %) e en menor medida polos pais doutros niveis (FP no posto máis baixo: 26,4 %)
- O trato ós profesores aparece como contido importante nas normas de convivencia en tódolos niveis (incluíndo neste caso os centros de BUP-COU-BACH cun 48,5 %). FP segue nos niveis baixos -28,8 %-.
- Os horarios e as ausencias é especialmente tido en conta nos centros de BUP-COU-BACH (55 %: é o aspecto máis importante neste grupo de centros). A mención a este aspecto nos centros de FP aumenta con respecto ós outros puntos mencionados (39,2 %: tamén neste grupo é o aspecto máis mencionado).
- A linguaxe empregada diminúe a consideración por parte dos pais. Seguen estando por riba os pais de primaria+ESO (46,5 %), primaria (43,6 %) e ESO (41,5 %) e por baixo os de FP (25,6 %).

- No *cumprimento das tarefas* os pais de primaria puntúan bastante por riba dos dos outros niveis (54,9 %) fronte ó 46,9 % de primaria +ESO e o 45,5 % dos da ESO. FP segue no 24 %.
- O *comportamento na clase* segue a mesma tónica: os centros de Primaria e ESO por encima do 50 % e os centros de BUP-COU e FP por baixo desas cifras (47,6 % e 32,8 % respectivamente).
- Outro tanto sucede co *trato dos materiais* e co *trato das pertenzas dos outros*. O primeiro máis atendido que o segundo. E sempre coa mesma xerarquía de importancia: primaria+ESO e primaria en primeiro lugar, despois ESO, despois BUP-COU-BACH e finalmente, bastante por baixo dos outros, FP.

Se analizamos o que acontece dentro de cada nivel educativo podemos constatar que os aspectos ós que conceden maior importancia como contido das regras de convivencia son os seguintes:

- En *primaria* os aspectos que abordan “moito” ou “bastante” as normas do centro son o *trato entre alumnos* e o *trato ós profesores* (56,9 % e 56,5 % respectivamente).
- En *ESO* son as cuestións relativas ó *horario* e ás *ausencias* xunto coas referidas ó *comportamento na clase* as que teñen unha puntuación máis alta (53,3 % e 52,9 %).
- Os pais de *BUP-COU* e *Bacharelato* opinan que as normas do centro ó que acoden os seus fillos/as recollen, sobre todo, aspectos relativos ó *horario* e *ausencias* (55 %) e a *cómo dirixirse e tratar ós profesores* (48,5 %).
- As familias de *FP* coinciden en considerar en primeiro lugar as cuestións relativas ó *horario* e *ausencias* (39,2 %), pero ocupan un segundo posto os aspectos referidos ó *comportamento na clase* (32,8 %).
- En *primaria* e *ESO* acadan as porcentaxes máis altas os aspectos referidos ó *comportamento na clase* (59,5 %) e ó *trato ós profesores* (59,1 %).
- Os pais de *ESO-BUP-COU* consideran que as normas do centro abordan moito ou bastante os aspectos referidos ó *trato entre alumnos* e ó *horario* e *ausencias* (37,9 % en ambos os casos).

- Nos centros de “varios” niveis educativos as normas parecen preocuparse maioritariamente, segundo a visión dos pais/nais, polos *horarios e ausencias* (un 58,1 %) e o *comportamento na clase* (un 52,1 %).

En definitiva, pois, temos que son os pais de primaria e primaria +ESO os que emiten respostas máis positivas para sinalar a presenza dos diversos aspectos mencionados na normativa sobre convivencia do seu centro. Tamén os pais con fillos na ESO afirman de forma maioritaria a presenza destes aspectos na normativa. Os pais de BUP-COU-BACH dan menos respostas afirmativas, o que pode significar ben menos coñecemento da normativa ben menos importancia na normativa dos aspectos mencionados. Os pais de FP responden menos en todos os puntos.

E polo que se refire ós aspectos ós que se lles dá máis importancia dentro de cada nivel temos que en primaria, sendo todos os aspectos importantes, os máis destacados son aqueles que se refiren ó *trato* tanto entre alumnos coma ós profesores. Nos outros niveis educativos, as normas están especialmente centradas nos aspectos que teñen que ver coa *asistencia a clase* e tamén cos *horarios*. Esta situación non carece de lóxica pois é nestes niveis educativos onde a obrigatoriedade de asistir a clase é menor e por tanto esa circunstancia vén regulada pola normativa. Tamén é nesa época cando os alumnos/as cruzan a súa adolescencia e por tanto poden ter máis problemas para controlarse na clase. De aí que na normativa insista neste tema do comportamento na clase.

III.- CONFLICTOS

O terceiro dos bloques da enquisa ós pais ten que ver cos conflitos máis frecuentes nos centros dos seus fillos. Do mesmo xeito que para o resto dos grupos estudados, considerouse conveniente a introducción dun apartado sobre as condutas inapropiadas detectadas pola familia (pais e nais). As condutas conflictivas están organizadas en torno a catro variables: a súa natureza (tipos de conflitos producidos), colectivos que se ven implicados (quén participou nelas), lugar e momento de aparición e etiología atribuída.

III.1.- ¿Entre quen foron os conflitos?

Neste apartado preténdese coñecer a opinión dos pais acerca de quen cren eles que son os colectivos máis proclives a dar lugar a conflitos.

Normalmente, unha visión restrictiva e equivocada da problemática da convivencia tende a situar os conflitos sempre no ámbito dos alumnos/as. Se algo funciona mal no centro, parece pensarse que é porque os alumnos se comportan mal ou provocan alteracións da convivencia. A nosa idea é chegar un pouco máis aló e preguntarlles ós diversos sectores da comunidade escolar cómo ven eles esta situación: cando hai conflitos no centro quen está implicado neles.

Na pregunta inclúense, por tanto, todos os colectivos ou sectores que forman parte da comunidade escolar. A redacción concreta da pregunta foi a seguinte:

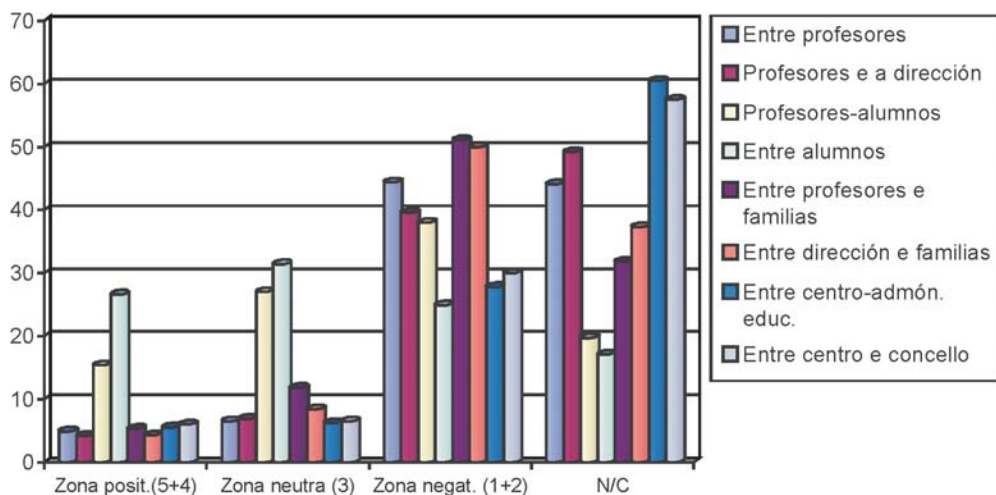
Os conflitos adoitan ser entre

51	Entre profesores
52	Entre profesores e a dirección do centro escolar
53	Entre profesores e alumnos
54	Entre alumnos
55	Entre profesores e familias
56	Entre dirección e familias
57	Entre o centro escolar e a administración educativa
58	Entre o centro escolar e o concello

As respostas dos pais e nais foron as seguintes.

TÁBOA N-33: OS CONFLICTOS ADOITAN SER ENTRE

Nº	Texto	Zona posit.(5+4)	Zona neutra (3)	Zona negat. (1+2)	N/C
51	Entre profesores	4,9	6,5	44,4	44,1
52	Profesores e a dirección	4,2	6,9	39,6	49,2
53	Profesores-alumnos	15,4	27,0	38,0	19,7
54	Entre alumnos	26,6	31,4	24,9	17,1
55	Entre profesores e familias	5,3	11,8	51,1	31,8
56	Entre dirección e familias	4,3	8,4	50,0	37,3
57	Entre centro-admón. educ.	5,5	6,2	27,8	60,5
58	Entre centro e concello	6,0	6,5	30,0	57,5



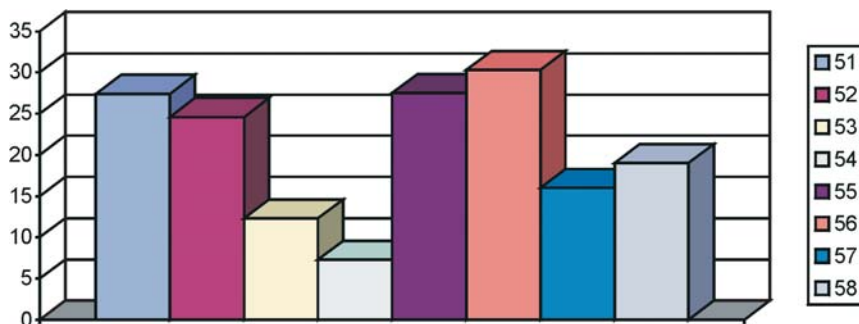
Como xa se reflectira no caso dos directores, parece que para os pais tampouco habería unha presenza significativa de conflitos entre ningún dos sectores mencionados, aínda que a frecuencia das respostas “non sei/non contesto” é neste caso moi elevada, o que debemos ter en conta á hora de facer a interpretación dos datos.

De novo o sector onde máis impresión dá de ser partícipe de conflitos é o dos *alumnos entre si*, seguido dos problemas *entre alumnos e profesores*. Só neses casos a suma das categorías “algúns veces”, “bastantes” e “moitas veces” adquire proporcións algo significativas (58 % no caso de conflitos alumno-alumno e 42,4 % entre alumnos e profesores). No referente ós outros colectivos, non se chega ó 18 % en canto a relevancia da conflictividade.

Especial mención merecen as respostas negativas, xa que expresan a negación explícita da existencia de conflitos. Cabe salientar o feito da ausencia declarada de conflitos no grupo dos pais cos profesores e coa dirección do centro. O resto das categorías parecen estar tamén blindadas ós conflitos, presentando frecuencias xa inferiores, aínda que un pequeno grupo de pais declara a existencia de moitos ou bastantes conflitos entre o centro e o concello e a administración educativa, coas reservas que o absentismo de respostas supón para unha interpretación exacta dos resultados.

TÁBOA N-34: % NO NIVEL DE NUNCA (1)

Categoría	51	52	53	54	55	56	57	58
Nunca	27,4	24,6	12,3	7,3	27,5	30,3	16,0	19,0



Se consideramos unicamente as respostas emitidas na categoría *nunca* (isto é, cando os pais negan explicitamente que ese tipo de conflitos se teñan producido no centro dos seus fillos) obtemos os resultados recollidos na táboa anterior. Como vemos, as porcentaxes de negación superan o 25 % dos casos no que se refire a conflitos entre dirección e familias, profesores e familias, e entre os profesores. E presenta unha situación menos positiva (son menos negables os conflitos neses ámbitos) no que se refire a conflitos entre alumnos (7,3 % da resposta en nunca) e entre profesores e alumnos (12,3 %).

TÁBOA N-35: ZONA POSITIVA POR NIVEIS (A=PRIMARIA; B= ESO; C=BUP-COU-BACH; D= FP; E=PRIMARIA + ESO; F=ESO-BUP-COU; G= VARIOS)

Nº	Texto	A	B	C	D	E	F	G
51	Entre profesores	6,4	4,4	5,1	3,2	5,1	13,8	3,6
52	Profesores e a dirección	5,7	3,7	3,6	6,4	5,6	13,8	2,4
53	Profesores-alumnos	8,6	16,2	19,4	16,0	15,8	20,7	10,9
54	Entre alumnos	19,8	29,0	29,1	24,8	29,3	20,6	22,1
55	Entre profesores e familias	5,3	6,2	4,5	4,8	6,5	0	3,6
56	Entre dirección e familias	5,4	4,5	3,9	4,0	4,7	0	2,4
57	Entre centro-admón. educ.	7,3	5,9	5,1	3,2	4,2	0	4,0
58	Entre centro e concello	10,1	5,7	4,5	4,8	5,6	0	4,4
	Nº de suxeitos	545	1129	820	125	215	29	248

TÁBOA N-36: ZONA NEGATIVA POR NIVEIS (A=PRIMARIA; B= ESO; C=BUP-COU-BACH; D= FP; E=PRIMARIA + ESO; F=ESO-BUP-COU; G= VARIOS)

Nº	Texto	A	B	C	D	E	F	G
51	Entre profesores	44,6	42,5	44,9	43,2	51,6	31,0	47,1
52	Profesores e a dirección	39,1	38,9	40,4	33,6	43,7	31,0	42,7
53	Profesores-alumnos	42,8	37,2	32,2	40,0	46,1	37,9	40,3
54	Entre alumnos	26,3	25,1	22,2	25,6	30,2	34,5	23,8
55	Entre profesores e familias	50,0	51,3	50,8	48,0	50,7	48,2	55,2
56	Entre dirección e familias	46,8	49,8	49,9	42,4	55,8	40,4	58,1
57	Entre centro-admón. educ.	27,3	27,3	27,8	22,4	32,1	41,4	27,8
58	Entre centro e concello	30,3	30,8	27,4	25,6	35,3	37,9	31,1
	Nº de suxeitos	545	1129	820	125	215	29	248

Se tomamos en consideración o nivel educativo dos centros, podemos extraer algunhas conclusións que axudan a entender a dinámica relacional dos distintos tipos de centros e os conflitos que se producen neles segundo a versión dos pais e nais.

Como podemos constatar nas táboas anteriores, na parte positiva (que indicaría a presenza constante ou frecuente de conflitos) a penas existen centros nos que o nivel de conflitos sexa altamente significativo. As porcentaxes son nulas ou bastante baixas (aínda que non tanto como as observadas no caso dos directores). Cumpriría recoller, como moito, a presenza de conflitos (en porcentaxes que non alcanzan en ningún dos casos o 30 %) en todos os tipos de centros entre alumnos e entre profesores e alumnos (agás en primaria, onde a porcentaxe se reduce considerablemente). En canto ó resto dos protagonistas, unicamente salienta a presenza de conflitos entre centro e concello nalgúns centros de primaria (10,1 %), e entre profesores (13,8 %) e entre estes e a dirección (13,8 %) nos centros de ESO-BUP-COU.

Resulta curioso destacar neste apartado cómo varían as porcentaxes de conflitos percibidos segundo cal sexa a situación dos alumnos da ESO. Os alumnos da ESO en centro da ESO a penas producen conflitos (alomenos na perspectiva ofrecida polos pais) salvo na categoría de conflitos entre alumnos ou entre profesores e alumnos. Os outros tipos de conflitos mencionados a penas si existen. Cando os alumnos da ESO están cos de primaria as taxas a penas

sofren variación. En cambio cando os alumnos da ESO están integrados en centros de BUP-COU os niveis de conflictividade son bastante máis elevados: por exemplo a porcentaxe de *conflictos entre profesores* na ESO é de 4,4 % que se eleva a 18,8 % cando a ESO está con BUP e COU. Outro tanto acontece nos conflitos entre *profesores e dirección* (pasa do 3,7 % ó 13,8 %). É certo que estes datos son moi relativos pois responderon moi poucos pais pertencentes a ese tipo de centros pero precisa dunha certa atención por se estamos ante unha tendencia, xa por outra banda moi salientada polos profesores dos institutos que manifestan que a incorporación dos alumnos da ESO ós centros multiplica a conflictividade (e se isto fora certo non soamente entre os propios alumnos e entre alumnos e profesores senón tamén entre profesores e entre estes e a dirección do centro).

A táboa dos datos negativos resulta moito máis representativa da opinión dos pais. En xeral, as porcentaxes de pais que negan a existencia de conflitos é moi elevada en todos os casos. Poderíamos destacar na lectura desta táboa as seguintes situacións:

- Todos os pais negan, en porcentaxes bastante elevadas e similares, a existencia de conflitos entre “profesores e familias”: dende un 48 % nos de FP ó 51,3 % dos da ESO.
- Aínda que as porcentaxes diminúen un pouco na maioría dos casos, tampouco son salientables conflitos entre “dirección e familias”. Son neste caso os centros de primaria+ESO (55,8 %) os que negan con maior firmeza a presenza deses conflitos, mentres que os centros de ESO-BUP-COU o fan en menor proporción (40,4 %)
- Os conflitos “entre profesores” están menos presentes nos centros de primaria+ESO (51,6 %) e quedan máis ocasións para eles nos centros de ESO-BUP-COU (31 %) e da ESO.
- Os conflitos entre “profesores e alumnos” son negados con maior firmeza nos centros de primaria+ESO (46,1 %). Parecen máis presentes (néganse menos) nos centros de BUP-COU-BACH (32,2 %).
- Os conflitos “entre alumnos” reciben menos negacións que outros aspectos nos centros de primaria, ESO e BUP-COU-BACH. Os centros que máis negan a presenza deste tipo de problemas son os de ESO-BUP-COU (34,5 %) e os que menos os de BUP-COU-BACH (22,2 %).

- Négase a presenza de conflitos “entre profesores e dirección” sobre todo nos pais de centros de primaria+ESO (43,7 %), e as negacións son menos nos pais de ESO-BUP-COU (31 %). Este dato é coherente co sinalado anteriormente con respecto a que a presenza dos alumnos de ESO nestes centros complica máis a dinámica xeral de convivencia.
- Os conflitos coa administración educativa parecen ser menos frecuentes nos centros de ESO-BUP-COU (41,4 %) que nos de FP (22,4 %).
- Finalmente, négase máis a presenza de conflitos co Concello nos centros de ESO-BUP-COU (37,9 %), e en menor porcentaxe nos de FP (25,6 %).

Todos estes datos, considerados dende a perspectiva da situación dos centros, permiten facer novas consideracións.

O Consello Escolar de Galicia considera que pode ser preocupante e, desde logo, digno de máis detida observación e estudo que os índices de conflictividade no nivel da ESO sexan moito máis elevados cando este nivel se imparte en centros de BUP-COU que cando se imparten en centros de só ESO ou nos de ESO-primaria.

TÁBOA N-37: ZONA POSITIVA POR PROCEDENCIA (H=CENTRO CIDA-DE; I=PERIFERIA CIDADE; J= VILA; K= ZONA RURAL)

Nº	Texto	H	I	J	K
51	Entre profesores	4,0	3,4	4,8	6,9
52	Profesores e a dirección	3,3	3,0	3,6	6,4
53	Profesores-alumnos	15,1	14,2	15,4	16,6
54	Entre alumnos	26,7	27,1	24,2	28,0
55	Entre profesores e familias	4,7	5,5	4,7	6,0
56	Entre dirección e familias	3,6	4,4	3,9	5,1
57	Entre centro-admón. educ.	3,8	4,9	5,3	7,5
58	Entre centro e concello	2,6	4,4	5,1	10,9
	Nº de suxeitos	746	729	727	887

**TÁBOA N-38: ZONA NEGATIVA POR PROCEDENCIA (H=CENTRO CIDA-
DE; I=PERIFERIA CIDADE; J= VILA; K= ZONA RURAL)**

Nº	Texto	H	I	J	K
51	Entre profesores	43,6	45,9	45,4	42,8
52	Profesores e a dirección	41,3	38,2	39,8	38,9
53	Profesores-alumnos	37,7	39,4	38,7	36,3
54	Entre alumnos	25,6	26,2	24,1	23,8
55	Entre profesores e familias	49,2	55,4	50,2	50,2
56	Entre dirección e familias	50,0	52,7	48,5	49,8
57	Entre centro-admón. educ.	28,7	30,5	28,4	34,7
58	Entre centro e concello	31,9	30,2	31,1	27,6
	Nº de suxeitos	746	729	727	887

Vistas as cousas dende a localización dos centros escolares, a situación presenta algúns matices que paga a pena considerar:

- ☐ No que se refire á parte positiva (pais que afirman a presenza efectiva de moitos ou bastantes conflitos), os datos da táboa seguen a manifestar unha situación caracterizada pola ausencia de conflitos en grao significativo. Cabería, en todo caso, tomar en consideración esas porcentaxes que, aínda que non parezan maioritarios, si son significativos polo que supoñen para a marcha normal dun centro escolar. Os datos sinalan a existencia en todos os tipos de centro de conflitos entre alumnos (sen superar o 28 % pero sen baixar do 24,2 %) e entre estes e os profesores (xa en porcentaxe menor, non chegando en ningún dos casos ó 15 %). Á parte destes datos, do resto unicamente poderíamos destacar conflitos nunha porcentaxe moito máis reducida (10,9 %) entre centro e concello no ámbito rural. Finalmente, se sumamos todas as porcentaxes por tipos de centro, vemos que son relativamente máis os pais de zona rural que afirman a existencia de conflitos nos seus centros (87,4 %) e que a porcentaxe é menor no que se refire ós pais das cidades (64,8 %).
- ☐ A táboa dos datos negativos (os pais que negan a existencia de conflitos nos seus centros) permítenos constatar os seguintes datos:

- Os do centro da cidade soben as porcentaxes de negación en canto ós conflitos entre “dirección e familia” (50 %), e báixanas en canto á problemática “entre alumnos” (25,6 %).
- Os da periferia, negan con máis rotundidade a existencia de problemas “entre profesores e familia” (55,4 %), e con menos os que se poden ter co concello (30,2 %)
- Os pais da vila consideran como menos frecuentes de novo os problemas “entre profesores e familia” (50,2 %) e negan menos os que hai “entre alumnos” (24,1 %). O mesmo ocorre no caso dos pais do rural, cunhas porcentaxes de 50,2 % e 23,8 % respectivamente.

TÁBOA N-39: ZONA POSITIVA POR TITULARIDADE (M= PÚBLICO; N= PRIVADO; Ñ= CONCERTADO)

Nº	Texto	M	N	Ñ
51	Entre profesores	5,6	6,0	2,4
52	Profesores e a dirección	4,8	4,8	1,9
53	Profesores-alumnos	17,9	12,5	10,3
54	Entre alumnos	29,6	23,7	20,7
55	Entre profesores e familias	5,6	5,7	4,2
56	Entre dirección e familias	4,8	5,8	1,6
57	Entre centro-admón. educ.	6,9	4,3	2,6
58	Entre centro e concello	8,1	3,0	2,1
	Nº de suxeitos	1879	607	576

Considerando a titularidade dos centros obtemos outra perspectiva complementaria sobre a presenza e natureza dos conflitos nos centros escolares. Dos datos recollidos nas táboas anteriores cabería resaltar os seguintes aspectos:

As porcentaxes de presenza de conflitos nos centros escolares son, en xeral, bastante baixas. Son os pais de centros privados concertados os que tenden a presentar unha situación menos conflictiva: puntúan máis baixos que os outros grupos en todos os ítems. En cambio a tendencia entre pais de centros públicos e os de centros privados é bastante similar. Unicamente nos apartados

de conflitos coa admón. educativa e, sobre todo co concello, parece existir certa diferenca. En todos os casos, obviamente, os conflitos máis mencionados son os que se producen *entre alumnos e tamén*, aínda que en menor grao, *entre profesores e alumnos*. En relación cos conflitos coas familias os datos deixan translucir unha situación moi positiva: non hai conflitos nin *entre profesores e familias* nin *entre dirección e familias* (as porcentaxes están en torno ó 5 % ou menos).

III.2.- Tipos de conflitos producidos

O obxectivo deste apartado é buscar unha visión máis próxima á realidade dos feitos nos centros escolares. Aínda que a percepción dos feitos é sempre subxectiva, neste caso solicítase unha aproximación ó tema da convivencia partindo dos feitos reais que se teñan producido durante estes dous últimos anos.

Neste apartado recóllense algúns dos típicos conflitos de convivencia que poden ocorrer nun centro escolar. A literatura sobre disciplina recolle algunhas destas condutas coma os problemas habituais nos centros escolares e que desacougan á comunidade escolar, sobre todo nos últimos tempos.

O cuestionario pídelle ós pais que informen sobre se no seu centro escolar se presentaron, nos dous últimos anos, algúns dos feitos mencionados. A pregunta estivo redactada nos seguintes termos:

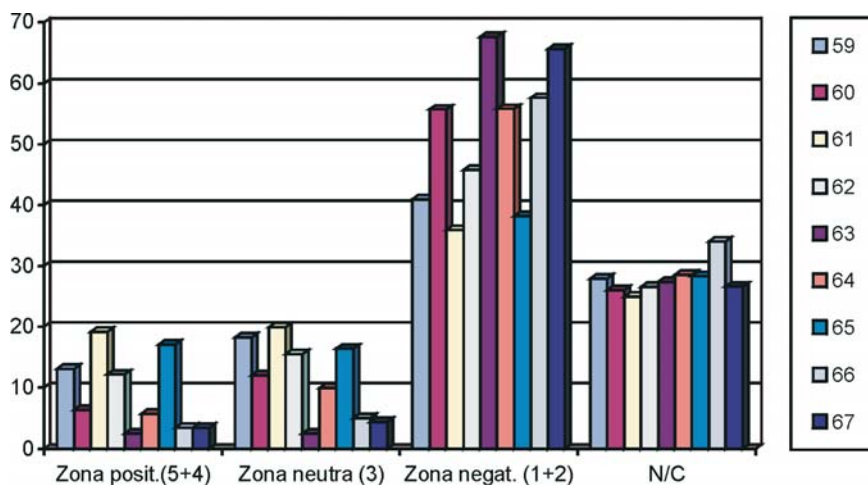
Que vostede saiba, ¿cales dos seguintes conflitos se teñen producido no centro escolar dos seus fillos nos últimos cursos (96-97 e o que levamos do 97-98)?

59	Roubos
60	Agresións físicas importantes entre alumnos
61	Agresións verbais importantes entre alumnos
62	Deterioracións graves nas cousas
63	Agresións físicas ó profesor/a
64	Agresións verbais ó profesor/a
65	Faltas reiteradas de asistencia
66	Problemas con drogas
67	Agresións ou maltrato ós alumnos

As respostas están recollidas nas táboas seguintes:

TÁBOA N-40: TIPOS DE CONFLICTOS PRODUCIDOS

Nº	Texto	Zona posit.(5+4)	Zona neutra (3)	Zona negat. (1+2)	N/C
59	Roubos	13,1	18,2	40,9	27,9
60	Agresións físicas (alumnos)	6,4	12,0	55,7	26,0
61	Agresións verbais (alumnos)	19,2	19,9	35,9	25,0
62	Deterioracións das cousas	12,2	15,5	45,8	26,5
63	Agresións físicas a profesores	2,5	2,5	67,6	27,4
64	Agres. verbais a profesores	5,7	9,9	55,8	28,5
65	Faltas reiteradas de asistencia	17,1	16,4	38,2	28,3
66	Problemas con drogas	3,4	5,0	57,6	34,0
67	Maltratos ós alumnos	3,4	4,4	65,6	26,6



A perspectiva xeral que nos ofrece esta táboa é que a situación nos centros escolares de Galicia é bastante positiva. Son moitos máis os pais que negan a existencia de conflitos (calquera dos mencionados na pregunta) que os que afirman que si se dan.

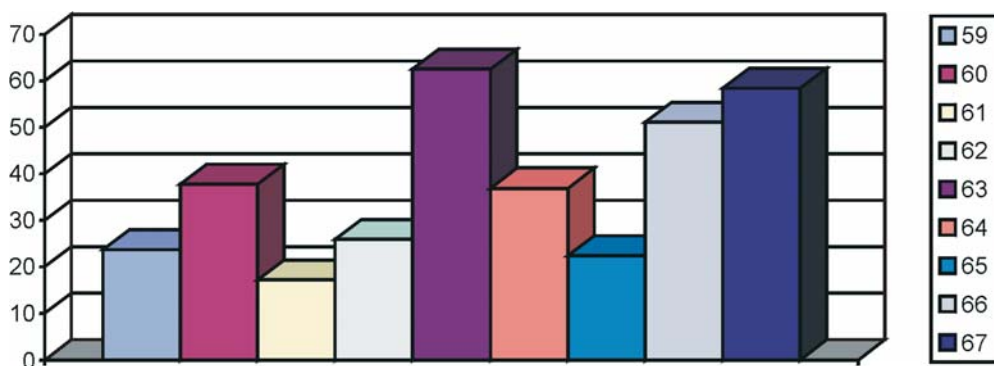
¿Que tipo de conflitos son máis frecuentes nos centros escolares galegos? Na perspectiva dos pais, e de novo hai que ter en conta que algo máis dunha cuarta parte deles non contesta, os únicos mencionables son as “agresións verbais” entre alumnos (19,2 %), “faltas reiteradas de asistencia” (17,1 %), “rou-

bos" (13,1 %) e "deterioración das cousas" (12,2 %). Se sumamos as categorías "moito", "bastante" e "algúns" vemos que conflitos que aparecen con máis frecuencia son, por esta orde: "agresións verbais entre alumnos" (39,1 %), "faltas reiteradas de asistencia" (33,5 %), "roubos" (31,3 %), "deterioración das cousas" (27,7 %) e "agresións físicas entre os alumnos" (18,4 %).

Os conflitos que menos aparecen segundo os pais (porque son os que reciben máis respostas negativas) son os de: "agresións físicas a profesores" (67,6 %), "maltrato ós alumnos" (65,6 %), "problemas con drogas" (57,6 %), "agresións verbais a profesores" (55,8 %) e "agresións físicas entre alumnos" (55,7 %).

TÁBOA N-41: % NO NIVEL DE NINGÚN (1)

Categoría	59	60	61	62	63	64	65	66	67
Ningún	23,7	37,8	17,2	25,9	62,5	36,9	22,4	51,1	58,4



Se consideramos unicamente o recadro de "nunca" vemos que nalgúns casos son porcentaxes bastante elevadas as que se corresponden con esta alternativa: o 62,5 % dos pais sinalan que "nunca" houbo *agresións físicas a profesores* e o 58,4 % e 51,1 % afirman o mesmo no caso dos *maltrato ós alumnos* e *problemas coas drogas*, respectivamente.

Outras categorías teñen respostas menos firmes: así só o 17,2 % dos pais se atreven a dicir que "nunca" houbo *agresións verbais entre alumnos* do centro.

TÁBOA N-42: ZONA POSITIVA POR NIVEIS (A=PRIMARIA; B= ESO; C=BUP-COU-BACH; D= FP; E=PRIMARIA + ESO; F=ESO-BUP-COU; G= VARIOS)

Nº	Texto	A	B	C	D	E	F	G
59	Roubos	7,7	14,3	15,1	8,0	10,7	6,9	18,5
60	Agresións físicas (alumnos)	4,9	6,9	7,1	5,6	6,5	13,8	4,0
61	Agresións verbais (alumnos)	13,9	20,7	22,8	15,2	18,1	20,7	15,3
62	Deterioracións das cousas	4,2	12,2	16,1	15,2	13,1	20,7	14,1
63	Agresións físicas a profesores	3,0	2,4	2,6	4,0	0	6,9	2,4
64	Agres. verbais a profesores	2,9	6,2	7,9	4,8	4,7	13,8	2,8
65	Faltas reiteradas de asistencia	3,3	14,0	30,2	30,4	13,5	27,6	14,2
66	Problemas con drogas	2,2	3,0	5,2	4,8	0,5	0	3,6
67	Maltratos ós alumnos	3,7	3,1	3,8	4,0	1,9	6,9	3,6
	Nº de suxeitos	545	1129	820	125	215	29	248

TÁBOA N-43: ZONA NEGATIVA POR NIVEIS (A=PRIMARIA; B= ESO; C=BUP-COU-BACH; D= FP; E=PRIMARIA + ESO; F=ESO-BUP-COU; G= VARIOS)

Nº	Texto	A	B	C	D	E	F	G
59	Roubos	51,3	38,7	34,0	44,0	53,1	41,3	38,3
60	Agresións físicas (alumnos)	59,1	54,5	52,3	45,6	61,0	51,7	65,0
61	Agresións verbais (alumnos)	41,6	35,6	30,5	28,8	41,4	24,1	42,0
62	Deterioracións das cousas	51,0	46,3	39,4	40,0	56,3	44,8	46,0
63	Agresións físicas a profesores	68,3	68,0	66,1	56,0	73,0	65,5	70,1
64	Agres. verbais a profesores	60,9	56,2	49,7	52,8	57,7	58,6	62,5
65	Faltas reiteradas de asistencia	48,2	40,6	27,8	28,8	50,7	6,9	37,1
66	Problemas con drogas	63,7	59,0	50,4	49,6	72,5	37,9	56,1
67	Maltratos ós alumnos	69,2	66,1	62,3	58,4	74,9	55,2	64,1
	Nº de suxeitos	545	1129	820	125	215	29	248

Se tomamos en consideración a distribución dos centros escolares por niveis educativos podemos constatar a case nula presenza de conflitos, á marxe de cal sexa o nivel educativo dos centros escolares, que nalgúns centros é nula ou case nula. Unicamente son salientables as *faltas reiteradas de asistencia* en

case todos os centros, sobre todo os de secundaria (FP:30,4 %; BUP-COU-BACH: 30,2 % ; ESO-BUP-COU: 27,6 %), *deterioración das cousas* en ESO-BUP-COU (20,7 %) , *agresións verbais entre alumnos* en BUP-COU-BACH (22,8 %), na ESO (20,7 %) e en ESO-BUP-COU (20,7 %). Pero como vemos as porcentaxes non son alarmantes e os demais tipos de conflitos están escasamente presentes:

- *Roubos* unicamente aparecen na ESO (14,3 %); BUP-COU-BACH (15,1 %), primaria+ESO (10,7 %) e 18,5 % en Varios.
- As *agresións físicas entre alumnos* só son recoñecidas polo 13,8 % dos pais de ESO-BUP-COU.
- Por suposto nin *agresións verbais* nin *físicas* ós profesores parecen existir (as *verbais* chegan ó 13,8 % nos centros de ESO-BUP).
- Os *problemas coa droga* e os *maltratos a alumnos* resultan nulos.

Pola contra, a táboa da zona negativa recolle unhas máis altas porcentaxes de pais que negan a existencia de conflitos nos seus centros (son raros ou nulos nos seus centros), de maneira que se pasa da media para case todos os tipos de conflitos mencionados:

- En primaria hai unha pequena caída da negación no que se refire ás “*agresións verbais entre alumnos*” (41,6 %). As maiores porcentaxes de negación danse nos ítems de “*maltrato ós alumnos*” (69,2 %) e “*agresións físicas a profesores*” (68,3 %).
- Nos centros da ESO moitos pais (68 % e 66,1 %) consideran que non hai “*agresións físicas a profesores*” nin “*maltrato ós alumnos*”. O menor índice de negación aparece, igual que para o caso de primaria, en “*agresións verbais entre alumnos*” (35,6 %).
- Nos centros de BUP-COU-BACH a situación é xa un pouco máis variada. Seguen aparecendo porcentaxes de negación da existencia dos conflitos mencionados que pasan da media, pero preséntase porcentaxes máis baixas que nos dous centros anteriores (os pais negan con menos firmeza que existan eses conflitos) en todos os ítems. Os maiores índices de negación, sen embargo, mantéñense en “*agresións físicas a profesores*” (66,1 %) e “*maltrato ós alumnos*” (62,3 %), mentres que o menor pasa a ser o de “*faltas reiteradas de asistencia*” (27,8 %).
- Os centros de FP presentan porcentaxes máis próximas á media en case todos os tipos de conflito, polo que non se amosa firmeza na negación de conflitos. O punto máis baixo (menor porcentaxe de

negación) ocorre con respecto ás “agresións verbais entre alumnos” e “faltas reiteradas de asistencia”, cun 28,8 % nos dous casos. O máis alto, o “maltrato ós alumnos” (58,4 %).

- Os centros de primaria + ESO son os que parecen amosar máis firmeza nas súas respostas. Así, son os que máis negan a presenza de conflitos de tipo “maltrato ós alumnos” (74,9 %), “agresións físicas ós profesores” (73 %), “problemas con drogas” (72,5 %) e “agresións físicas entre alumnos” (61 %). O conflito que menos negan, neste caso, é “agresións verbais entre alumnos” (41,4 %).
- Os centros de ESO-BUP-COU presentan, en xeral, menor porcentaxe de negación de conflitos, en todos os seus tipos, que o resto dos niveis. Polo demais, os conflitos que menos aparecen nos centros son: “agresións físicas a profesores” (65,5 % de respostas negativas), “agresións verbais a profesores” (58,6 %) e “maltrato ós alumnos” (55,2 %). E os conflitos que menos se negan en canto á súa presenza son: “faltas reiteradas de asistencia” (6,9 %, o índice máis baixo da táboa) e, coma para todos os centros agás os de BUP-COU-BACH, “agresións verbais entre alumnos” (24,1 %).

**TÁBOA N-44: ZONA POSITIVA POR PROCEDENCIA (H=CENTRO CIDA-
DE; I=PERIFERIA CIDADE; J= VILA; K= ZONA RURAL)**

Nº	Texto	H	I	J	K
59	Roubos	11,8	12,3	15,2	12,9
60	Agresións físicas (alumnos)	5,9	6,5	6,5	6,4
61	Agresións verbais (alumnos)	18,2	21,2	17,7	19,8
62	Deterioracións das cousas	10,1	13,6	12,1	12,9
63	Agresións físicas a profesores	2,3	2,4	1,6	3,1
64	Agres. verbais a profesores	4,5	6,3	6,9	5,2
65	Faltas reiteradas de asistencia	17,3	18,9	16,8	16,2
66	Problemas con drogas	3,2	3,8	3,5	2,9
67	Maltratos ós alumnos	3,8	4,0	2,4	3,5
	Nº de suxeitos	746	729	727	887

Se tomamos en consideración a situación dos centros escolares podemos comprobar, de novo, que non se trata dunha variable que, en contra dos prexuízos habituais que atribúe, por exemplo, unha maior conflictividade a centros do extrarradio das cidades, inflúa dun xeito determinante no tipo de con-

flictos que deben afrontar os centros escolares. En todos os aspectos recollidos na táboa as porcentaxes de respostas correspondentes ós diversos grupos de pais son practicamente idénticos. Todos seguen a tendencia xeral de insistir sobre todo na presenza de *agresións verbais entre alumnos*, *faltas reiteradas de asistencia*, e tamén *deterioración nas cousas*. Pero sempre as porcentaxes entre o 10 e o 20 %.

TÁBOA N-45: ZONA POSITIVA POR TITULARIDADE (M= PÚBLICO; N= PRIVADO; Ñ= CONCERTADO)

Nº	Texto	M	N	Ñ
59	Roubos	16,4	10,4	6,5
60	Agresións físicas (alumnos)	6,9	6,0	5,2
61	Agresións verbais (alumnos)	21,5	16,2	14,5
62	Deterioracións das cousas	15,9	7,6	5,3
63	Agresións físicas a profesores	4,1	3,8	3,1
64	Agres. verbais a profesores	6,7	4,6	3,5
65	Faltas reiteradas de asistencia	22,8	10,2	6,2
66	Problemas con drogas	4,0	3,4	1,5
67	Maltratos ós alumnos	3,7	3,8	1,7
	Nº de suxeitos	1879	607	576

TÁBOA N-46: ZONA NEGATIVA POR TITULARIDADE (M= PÚBLICO; N= PRIVADO; Ñ= CONCERTADO)

Nº	Texto	M	N	Ñ
59	Roubos	34,9	48,0	51,5
60	Agresións físicas (alumnos)	50,8	61,1	65,1
61	Agresións verbais (alumnos)	30,6	40,2	47,6
62	Deterioracións das cousas	39,5	50,7	59,1
63	Agresións físicas a profesores	63,9	71,5	75,0
64	Agres. verbais a profesores	50,0	63,6	66,1
65	Faltas reiteradas de asistencia	30,3	50,5	49,7
66	Problemas con drogas	52,8	64,1	67,7
67	Maltratos ós alumnos	61,5	71,8	72,2
	Nº de suxeitos	1879	607	576

Analizando esta cuestión dos conflitos dende a perspectiva da titularidade dos centros, podemos dicir que a problemática dos conflitos (alomenos no que se refire ós conflitos mencionados no cuestionario) se presenta de xeito desigual nos tres tipos de centros. De todos os xeitos segue a producirse a tendencia dos pais de centros concertados a manifestar menor número de conflitos que os das outras categorías e os pais de centros públicos a ser máis críticos.

Os pais de centros públicos admiten a ocorrencia, sobre todo, de *faltas reiteradas de asistencia* (22,8 %) e de *agresións verbais entre alumnos* (21,5 %); os privados, o mesmo e os concertados, poñen en primeiro lugar tamén as *agresións verbais* (16,2 e 14,5 % respectivamente) pero en segundo lugar os *roubos* (10,4 e 6,5 %).

Na táboa da zona negativa (responden que afirman que existen poucos ou ningún conflito) podemos afirmar que:

Como vén sendo a tónica xeral no caso dos pais, non aparecen puntuacións extremas. Segue a destacar a ausencia de porcentaxes moi elevadas (en ningún caso se supera o 75 %).

Os centros públicos presentan os máis baixos índices de negación de conflitos en todos os puntos, seguidos dos centros privados e despois dos concertados (que son os que con máis firmeza negan a existencia de conflitos nos seus centros)

O tipo de conflito do que máis se nega a súa presenza nas tres clases de centros é o de “agresións físicas ós profesores”, seguido de “maltrato ós alumnos”. E os que menos, os de “agresións verbais entre alumnos” e “faltas reiteradas de asistencia”.

III.3.- Causas dos conflitos

Vistas as características dos conflitos existentes nos centros escolares, pasamos a continuación a considerar a qué atribúen os pais a aparición dos conflitos, ónde sitúan as causas. Para facer manexable o contido desta pregunta referímonos unicamente ós conflitos protagonizados polos alumnos. Investigar as causas dos conflitos entre profesores ou entre algún dos outros sectores da comunidade escolar requiriría outro tipo de tratamento da información.

Para construír este apartado incorporamos ó cuestionario todos aqueles aspectos que a literatura especializada e os comentarios dos profesionais do ensino adoitan relacionar coa aparición de conflitos nos centros escolares: problemas dos alumnos, problemas das familias, problemas do contexto social, problemas vinculados á actuación do profesorado, etc.

A redacción concreta dos ítems foi a seguinte:

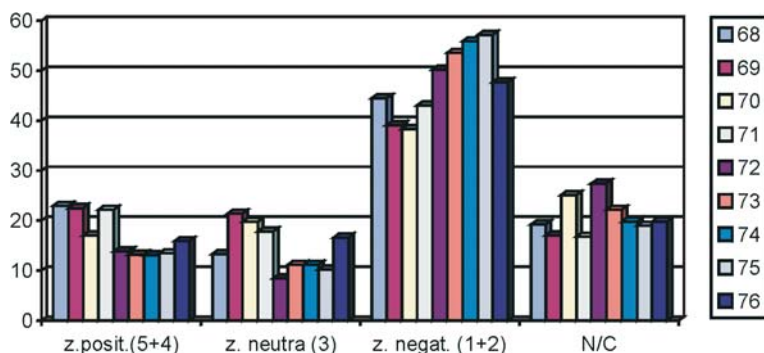
Na súa opinión, ¿cal sería a causa ou causas principais dos conflitos nos centros escolares protagonizados polos alumnos/as?

68	Problemas familiares dos alumnos implicados
69	Problemas individuais dos alumnos implicados
70	Situacións conxunturais e dun momento
71	Escasa motivación polo traballo escolar
72	Masificación do centro
73	Escasa atención prestada polo centro á convivencia
74	Ambiente social no que está situado o centro escolar
75	Actuación do profesorado
76	Problemas académicos dos alumnos

As respostas recóllense nas táboas seguintes.

TÁBOA N-47: CAUSAS DOS CONFLICTOS

Nº	Texto	z. posit. (5+4)	z. neutra (3)	z. negat. (1+2)	N/C
68	Problemas familiares	23,0	13,3	44,5	19,2
69	Problemas individuais	22,5	21,4	39,1	17,1
70	Situacións puntuais	17,0	19,7	38,3	25,1
71	Falta de motivación estudos	22,2	17,8	43,1	16,8
72	Masificación centro escolar	13,8	8,5	50,3	27,4
73	Pouca atención convivencia	13,2	11,1	53,6	22,2
74	Ambiente social do centro	13,1	11,2	55,9	19,8
75	Actuación do profesorado	13,5	10,3	57,2	19,0
76	Problemas académicos alum.	15,9	16,6	47,7	19,8



Analizar as causas dos conflitos tal como son “percibidas” polos diferentes sectores é outro propósito importante desta enquisa. Téñase en conta que, nesta ocasión, se está a preguntar polos conflitos protagonizados polos estudantes.

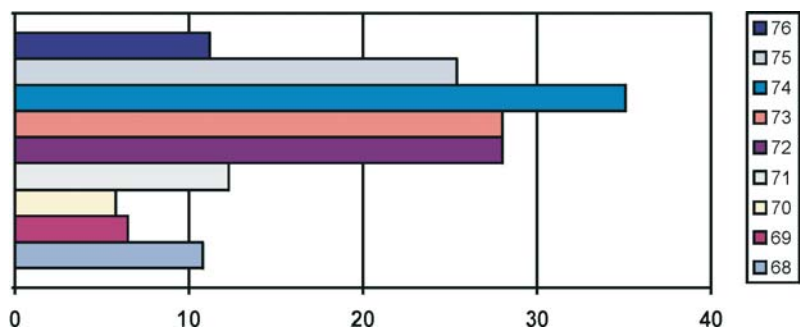
A visión que ofrecen os pais sobre esta cuestión é bastante centrípeta: as causas residen no seo familiar ou na persoa dos alumnos. As porcentaxes descendentes referírense a causas que teñan que ver coa dinámica académica ou relacional que cada institución escolar propicia. Nembargantes, as puntuacións están bastante repartidas, como se ve nas táboas.

A principal causa dos conflitos existentes reside, dende a perspectiva dos pais, en “problemas familiares” (23 %), seguida de “problemas individuais” (22,5 %) e “escasa motivación polo traballo escolar” (22,2 %).

Os pais parecen eliminar como causas posibles do conflito os aspectos que teñen máis que ver coa actuación dos profesores ou coas circunstancias do centro. Que a actuación dos profesores poida ser causa de conflito vén rexeitado polas porcentaxes dos pais que pensan que esa cuestión afecta pouco ou nada á convivencia nos centros (57,2 %, é dicir, a máis alta). Algo similar acontece con respecto ó “ambiente social do centro” (55,9 %), á “escasa atención prestada polo centro” a estes temas (53,6 %) e á “masificación do centro” (50,3 %).

TÁBOA N-48: % NIVEL DE NUNCA (1)

Categoría	68	69	70	71	72	73	74	75	76
Nunca	10,8	6,5	5,8	12,3	28,0	28,4	35,1	25,4	11,2



Nesta pregunta os pais que responden son pouco partidarios de dar unha resposta demasiado tallante. Tenden a situarse máis en posicións intermedias (sobre todo naquelas que negan ou reducen a presenza de conflitos). Resulta, por outra banda, interesante comprobar cómo a percepción dos pais tende a desvincular os conflitos das dimensións ou factores máis vinculados á dinámica institucional dos centros. Non é que haxa especial consenso (as porcentaxes de respostas aproxímanse ó 25 %), pero parecen negar que o “ambiente social do centro” estea afectando a aparición de conflitos (35,1 %), o mesmo que ocorre coa “escasa atención prestada polo centro á convivencia” (28,4 %) e a “masificación do centro” (28 %: estes datos poden ter sentido se pensamos que moitos dos centros participantes non teñen o problema da masificación senón máis ben ó contrario).

TÁBOA N-49: ZONA POSITIVA POR NIVEIS (A=PRIMARIA; B= ESO; C=BUP-COU-BACH; D= FP; E=PRIMARIA + ESO; F=ESO-BUP-COU; G= VARIOS)

Nº	Texto	A	B	C	D	E	F	G
68	Problemas familiares	20,9	22,9	23,2	9,6	33,0	20,7	25,8
69	Problemas individuais	17,8	22,4	24,4	17,6	26,5	37,9	23,8
70	Situacións puntuais	15,1	17,0	18,8	18,4	13,5	24,1	16,1
71	Falta de motivación estudos	20,0	22,8	22,9	16,8	21,9	27,6	24,2
72	Masificación centro escolar	12,7	10,4	17,9	12,8	14,0	13,8	19,0
73	Pouca atención convivencia	11,2	13,3	14,9	12,8	11,6	10,3	13,7
74	Ambiente social do centro	13,0	12,8	13,8	12,0	11,6	6,9	14,5
75	Actuación do profesorado	11,2	14,1	13,9	12,0	12,5	13,8	16,1
76	Problemas académicos alum.	15,6	14,3	18,2	9,6	20,0	24,1	15,3
	Nº de suxeitos	545	1129	820	125	215	29	248

TÁBOA N-50: ZONA NEGATIVA POR NIVEIS (A=PRIMARIA; B= ESO; C=BUP-COU-BACH; D= FP; E=PRIMARIA + ESO; F=ESO-BUP-COU; G= VARIOS)

Nº	Texto	A	B	C	D	E	F	G
68	Problemas familiares	45,2	43,5	45,7	55,2	41,4	51,7	39,9
69	Problemas individuais	43,2	37,2	39,7	36,0	39,1	34,5	37,9
70	Situacións puntuais	41,1	37,5	37,4	29,6	40,0	31,0	42,7
71	Falta de motivación estudos	44,2	42,1	42,2	40,8	46,5	41,4	47,2
72	Masificación centro escolar	48,4	51,1	49,6	43,2	55,8	58,6	50,8
73	Pouca atención convivencia	54,9	54,7	50,7	44,0	54,9	62,0	56,9
74	Ambiente social do centro	53,6	54,7	58,8	53,6	55,8	58,6	58,5
75	Actuación do profesorado	59,3	55,2	58,6	46,4	59,5	65,5	59,3
76	Problemas académicos alum.	46,3	47,4	48,2	44,8	48,9	58,6	49,6
	Nº de suxeitos	545	1129	820	125	215	29	248

A valoración que fan os pais sobre as causas dos conflitos de convivencia nos centros escolares varía segundo o nivel educativo ó que pertencen os seus centros.

Polo que se refire ás atribucións positivas (os factores que inflúen na súa opinión), e como vén sendo común para este sector da comunidade escolar estudiado: ningún dos aspectos mencionados obtén mencións moi elevadas. Unicamente cumpriría mencionar, na parte afirmativa, algunhas tendencias dos datos recollidos:

- O maior acordo entre os centros de primaria, e para iso cun 20,9 %, está en sinalar os *problemas familiares* como causa importante dos conflitos. O mesmo ocorre cos da ESO (22,9 %) e cos de primaria+ESO (33 %). O único nivel escolar que non parece tomar en moita consideración este factor é o de FP (9,6 %).
- Os *problemas individuais* aparecen como a causa máis frecuente de conflito nos centros de BUP-COU-BACH (24,4 %) e nos de ESO-BUP-COU (37,9 %).
- Para os de FP a principal causa de conflito parece que tende a buscarse en *situacións conxunturais e dun momento* (18,4 %).

Despois hai varias mencións a aspectos que reciben moi pouca consideración por parte dos pais. Trátase de aspectos que afectan o centro, de maneira que a tendencia parece ser a de desvinculalo de forma clara dos conflitos. Nesa situación están o “ambiente social do centro”, “actuación do profesorado”, “escasa atención prestada á convivencia” e “masificación do centro”.

Tendo en conta os diferentes niveis, podemos sacar en conclusión que a tendencia se parece á seguinte:

- En primaria dáselles máis importancia ós “problemas familiares” e menos á “escasa atención prestada no centro á convivencia” e á “actuación do profesorado”.
- Na ESO son tamén os “problemas familiares” os que adquiren maior relevancia, xunto coa “falta de motivación cara ó estudio” e os “problemas individuais”. E réstaselle importancia á influencia dos factores institucionais mencionados.
- Nos centros de BUP-COU-BACH os aspectos máis mencionados son “problemas individuais” e “problemas familiares”, e de novo son os problemas institucionais os que reciben menos carga de afirmacións como factores de influencia.
- Na FP os aspectos máis marcados son as “situacións conxunturais e dun momento” e os que menos, os “problemas familiares” e “problemas académicos dos alumnos”.
- Nos centros que inclúen primaria + ESO os aspectos destacados son “problemas familiares” e “problemas individuais”, e os que menos o están son “escasa atención á convivencia” e “ambiente social do centro”.
- Nos centros de ESO-BUP-COU as atribucións máis altas refírense a “problemas individuais” seguidos de “escasa motivación polo traballo escolar”, e as máis baixas a “ambiente social do centro”.

No caso das afirmacións negativas (pais que sinalan que os factores mencionados afectan pouco ou nada a aparición de conflitos), os aspectos un pouco máis salientables teñen que ver coas elevadas porcentaxes de negación no que se refire a que poidan xerarse conflitos debido ás actuacións do profesorado. Máis da metade dos pais (excepto os de FP, que negan con maior énfase os problemas familiares) rexeitan que este suceso estea a provocar conflitos no seu caso (sobre todo os de ESO-BUP-COU).

A negación da incidencia dos factores correspondentes faise algo máis débil, en todos os tipos de centros, cando se trata de problemas individuais e situacións puntuais.

A situación dos centros é outro dos aspectos que poderían influír, virtualmente polo menos, na aparición de conflitos. Por iso resulta interesante facer unha lectura das causas dos conflitos dende a perspectiva da situación dos centros escolares.

**TÁBOA N-51: ZONA POSITIVA POR PROCEDENCIA (H=CENTRO CIDA-
DE; I=PERIFERIA CIDADE; J= VILA; K= ZONA RURAL)**

Nº	Texto	H	I	J	K
68	Problemas familiares	29,9	25,8	19,2	18,2
69	Problemas individuais	27,2	23,8	19,9	19,5
70	Situacións puntuais	18,4	16,3	16,1	16,7
71	Falta de motivación estudos	21,6	24,5	23,1	20,0
72	Masificación centro escolar	18,3	15,5	12,0	10,1
73	Pouca atención convivencia	13,6	14,0	13,2	11,7
74	Ambiente social do centro	14,8	16,7	11,7	9,7
75	Actuación do profesorado	12,0	13,1	15,1	13,6
76	Problemas académicos alum.	16,4	18,2	16,8	12,9
	Nº de suxeitos	746	729	727	887

**TÁBOA N-52: ZONA NEGATIVA POR PROCEDENCIA (H=CENTRO CIDA-
DE; I=PERIFERIA CIDADE; J= VILA; K= ZONA RURAL)**

Nº	Texto	H	I	J	K
68	Problemas familiares	37,7	43,8	44,9	50,3
69	Problemas individuais	36,2	37,4	41,0	41,1
70	Situacións puntuais	38,0	43,2	35,7	36,9
71	Falta de motivación estudos	43,8	45,8	41,0	42,3
72	Masificación centro escolar	51,8	56,5	47,3	46,1
73	Pouca atención convivencia	53,3	58,4	51,3	51,7
74	Ambiente social do centro	58,0	57,9	55,5	53,2
75	Actuación do profesorado	60,9	62,7	53,5	52,0
76	Problemas académicos alum.	48,0	51,3	42,8	48,1
	Nº de suxeitos	746	729	727	887

Dende a perspectiva da situación, os datos recollen algunhas tendencias destacables na atribución que os pais fan dos conflitos.

Nalgúns dos factores mencionados non existen diferencias entre os catro grupos. Iso acontece cando os pais aluden á *falta de motivación nos estudos*, ó *ambiente social do centro*, á *escasa atención á convivencia*, á *actuación do profesorado*, etc.

Noutros casos aparecen algunhas tendencias de resposta que introducen diferencias. Por exemplo, os *problemas familiares* son máis mencionados nos centros da cidade (centro e periferia) e son menos valorados no rural. Cos *problemas individuais* pasa o mesmo, e con *situacións puntuais* o único que varía é que agora son os da vila os que observan menos este feito. Naturalmente, a *masificación*, como veremos tamén máis adiante, preocupa máis no centro da cidade e en último lugar no rural. A actuación do profesorado recibe máis atención nas vilas e menos no centro da cidade, e finalmente cos problemas académicos dos alumnos, máis na periferia e menos no rural.

Con respecto ás negacións (respostas que indican que esas causas influen pouco ou nada na aparición de conflitos de convivencia) séguese a tendencia das táboas anteriores. Os pais de centros da periferia das cidades tenden a ser máis enérxicos na negación de que nos seus centros sexan esas as causas que motivan os conflitos: así acontece coa idea de que son *situacións puntuais*, ou *falta de motivación nos estudos*, *masificación dos centros*, *pouca atención á convivencia*, *actuación do profesorado* ou *problemas académicos dos alumnos*. Que a causa estea nos *problemas familiares* queda máis rexeitado polos pais de zona rural e de vila.

Noutros aspectos as puntuacións son bastante similares entre os grupos.

TÁBOA N-53: ZONA POSITIVA POR TITULARIDADE (M= PÚBLICO; N= PRIVADO; Ñ= CONCERTADO)

Nº	Texto	M	N	Ñ
68	Problemas familiares	21,2	23,1	28,7
69	Problemas individuais	22,4	23,7	22,2
70	Situacións puntuais	17,0	18,3	16,3
71	Falta de motivación estudos	23,2	19,5	21,6
72	Masificación centro escolar	13,6	17,0	10,6
73	Pouca atención convivencia	12,9	15,7	11,9
74	Ambiente social do centro	10,7	16,3	17,4
75	Actuación do profesorado	13,0	15,5	13,1
76	Problemas académicos alum.	16,4	14,5	15,6
	Nº de suxeitos	1879	607	576

TÁBOA N-54: ZONA NEGATIVA POR TITULARIDADE (M= PÚBLICO; N= PRIVADO; Ñ= CONCERTADO)

Nº	Texto	M	N	Ñ
68	Problemas familiares	46,7	42,4	38,7
69	Problemas individuais	38,4	39,2	40,6
70	Situacións puntuais	37,2	38,5	41,0
71	Falta de motivación estudos	40,4	48,6	46,4
72	Masificación centro escolar	46,9	51,7	60,3
73	Pouca atención convivencia	50,2	57,0	60,3
74	Ambiente social do centro	54,8	57,6	58,0
75	Actuación do profesorado	55,3	57,9	61,2
76	Problemas académicos alum.	45,0	51,9	52,2
	Nº de suxeitos	1879	607	576

Dende a perspectiva da titularidade dos centros, os datos recollidos nesta enquisa ofrecen un panorama con escasas novidades. En todas as atribucións a penas si existen diferencias entre os tres tipos de centros. Os públicos mencionan máis que o resto dos centros problemas como “falta de motivación cara ós estudos” e “problemas académicos dos alumnos”; os privados fan o propio con “problemas individuais”, “situacións puntuais”, “masificación do centro”, “pouca atención á convivencia” e “actuación do profesorado”; e os concertados falan máis que os outros dous de “problemas familiares” e “ambiente social do centro”.

En canto ás puntuacións máis baixas por tipo de centros, para os privados atopámolas en “ambiente social do centro”, nos privados en “problemas académicos dos alumnos” e nos concertados en “masificación do centro escolar”.

As respostas negativas seguen unha tónica bastante similar. Mantense a tendencia a dar máis respostas negativas por parte dos pais de centros concertados. Dentro de cada grupo, os pais de centros públicos o que negan con máis firmeza é que sexa a *actuación do profesorado* (55,3 % de respostas negativas) ou o *ambiente social do centro escolar* (54,8 %) a causa que estea provocando conflitos no seu centro. Os centros privados insisten tamén en negar eses aspectos ós que engaden o feito de que se lle *preste escasa atención á convivencia* ou todo se deba á *masificación do centro* (sobre o 50-57 %). Finalmente os centros concertados insisten negativamente na *actuación do pro-*

fesorado (61,25), a masificación do centro escolar e a escasa atención prestada á convivencia (60,3 %).

III.4.- Nivel de acordo coas afirmacións

Nestoutro apartado preguntábaselles ós pais sobre o grao de conformidade/desconformidade cunha serie de afirmacións. As afirmacións teñen que ver con crenzas ou ideas sobre a convivencia nos centros escolares. Trátase de ideas bastante estendidas tanto entre profesores como entre pais. Algunhas delas son fortemente excluínates e tenden a cargar a orixe dos conflitos nos individuos, sobre todo os individuos con algún tipo de problema ou dificultade académica. A cuestión está en saber qué pensan os pais sobre estas afirmacións.

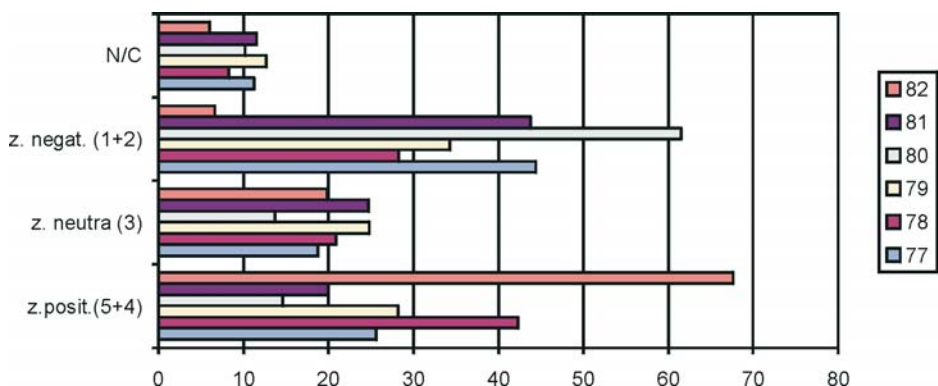
A redacción da pregunta foi a seguinte:

Estiman vostedes que algunha das seguintes afirmacións son certas e deberían ser tomadas en consideración.

77	Os alumnos repetidores tenden a crear máis problemas que os outros/as
78	Polo xeral os alumnos/as con boas notas son menos conflictivos
79	Sería mellor tomar medidas canto antes (castigar, expulsar, etc.) cos alumnos/as conflictivos para evitar que lles causaran prexuízos ós demais
80	Cando un alumno non ten interese polo estudio é mellor non telo na escola porque causa problemas
81	Ás veces as culpas dos conflitos téñena os profesores polo seu xeito de tratar ós alumnos/as
82	O clima familiar xoga un papel básico no comportamento dos fillos na escola

TÁBOA N-55: O NIVEL DE ACORDO OU DESACORDO COAS AFIRMACIÓNS FOI

Nº	Texto	z.posit. (5+4)	z. neutra (3)	z. negat. (1+2)	N/C
77	Repetidores= máis problemas	25,6	18,8	44,4	11,2
78	Boas notas= menos conflito	42,3	20,9	28,3	8,3
79	Medidas canto antes	28,2	24,8	34,3	12,7
80	Falta motivación ... deixar a escola	14,6	13,7	61,5	10,2
81	Profesores culpables do conflito	20,0	24,7	43,8	11,5
82	Familia - comportamento	67,6	19,8	6,6	6,0



Como vemos, os pais consideran como “moi” ou “bastante” certa sobre todo a idea de que “*o clima familiar xoga un papel básico no comportamento dos fillos na escola*” (67,6 % de respostas de acordo con esa frase). A grande distancia, tamén recibe unha consideración positiva a idea de que “*polo xeral os alumnos/as con boas notas son menos conflictivos*” (42,3 %). E como menos certas as expresións: “*cando un alumno non ten interese polo estudio é mellor non telo na escola porque causa problemas*” (61,5 % de respostas negativas), “*os alumnos repetidores tenden a crear máis problemas que os outros/as*” (44,4 % de respostas negativas) e “*os profesores son culpables dos conflitos*” (43,8 % de respostas negativas, aínda que tamén hai un 20 % que está moito ou bastante de acordo con esa frase).

Se tomamos en consideración a distribución por niveis temos:

TÁBOA N-56: ZONA POSITIVA POR NIVEIS (A=PRIMARIA; B= ESO; C=BUP-COU-BACH; D= FP; E=PRIMARIA + ESO; F=ESO-BUP-COU; G= VARIOS)

Nº	Texto	A	B	C	D	E	F	G
77	Repetidores= máis problemas	25,0	26,8	25,6	16,8	29,3	24,1	22,6
78	Boas notas= menos conflito	40,8	42,5	44,4	28,0	45,6	37,9	44,7
79	Medidas canto antes	23,3	30,1	29,6	22,4	31,1	44,8	25,4
80	Falta motivación ...	11,5	14,9	18,4	20,0	9,3	27,6	7,6
81	Profesores culpables do conflito	15,6	19,0	26,6	24,0	10,2	17,2	18,6
82	Familia - comportamento	72,6	65,7	69,3	44,8	70,7	58,6	70,2
	Nº de suxeitos	545	1129	820	125	215	29	248

En canto á aceptación das afirmacións anteriores por niveis, cabe sinalar as seguintes conclusións:

- ↗ As porcentaxes entre os grupos son similares no que se refire a que *os repetidores crean máis problemas* (entre 22-29 %, salvo os de FP que puntúan máis baixo), e os de *boas notas son menos conflictivos* (entre 40-44 % salvo FP -28 %- e ESO-BUP-COU -37,9 %-).
- ↗ *Tomar medidas canto antes* está máis claro para os pais de ESO-BUP-COU (44,8 %). O mesmo acontece coa idea de excluír ós *alumnos con pouca motivación* (27,6 %).
- ↗ BUP-COU-BACH (26,6 %) e FP (24 %) son os grupos que máis coinciden, aínda que con porcentaxes baixas, na idea de que tamén os profesores son causa de conflito.
- ↗ En todos os niveis hai un acordo (maior en primaria -72,6 %- e menor en -FP 44,8 %-) en tomar como certa a afirmación de que *“o clima familiar xoga un papel básico no comportamento dos fillos na escola”*.

**TÁBOA N-57: ZONA POSITIVA POR PROCEDENCIA (H=CENTRO CIDA-
DE; I=PERIFERIA CIDADE; J= VILA; K= ZONA RURAL)**

Nº	Texto	H	I	J	K
77	Repetidores= máis problemas	24,7	25,5	27,1	25,3
78	Boas notas= menos conflito	45,2	43,0	46,1	37,0
79	Medidas canto antes	25,6	28,8	30,6	27,8
80	Falta motivación ...	19,4	11,7	18,6	17,5
81	Profesores culpables do conflito	18,3	19,8	23,5	18,7
82	Familia - comportamento	74,6	70,8	62,7	63,4
	Nº de suxeitos	746	729	727	887

Tendo en conta a situación dos centros podemos extraer as conclusións seguintes:

A situación dos centros non achega modificacións nas respostas dos pais no que se refire ós *repetidores como suxeitos con máis problemas*, *alumnos con boas notas menos conflictivos* (neste caso os pais de zonas rurais presentan unha porcentaxe menor de acordo), que *se deben tomar medidas canto antes cos problemáticos* (neste caso son os de vilas os que puntúan máis alto), que *a falta de motivación precisa de medidas rápidas* (son os pais da periferia das cidades os que apoian menos esta idea).

Que os *profesores están na orixe dalgúns conflitos* pola súa actuación ten pouco apoio en xeral (un pouco máis nos centros escolares de vilas -23,5 %-). Ten moito apoio, pola contra, a afirmación da importancia das familias no comportamento (neste caso os centros das cidades valoran máis esta idea que os pais de vilas e zona rural).

TÁBOA N-58: ZONA POSITIVA POR TITULARIDADE (M= PÚBLICO; N= PRIVADO; Ñ= CONCERTADO)

Nº	Texto	M	N	Ñ
77	Repetidores= máis problemas	27,7	21,0	23,9
78	Boas notas= menos conflito	42,2	42,0	44,1
79	Medidas canto antes	26,4	30,7	22,9
80	Falta motivación ...	17,9	11,0	8,0
81	Profesores culpables do conflito	21,3	18,6	17,2
82	Familia - comportamento	65,7	69,7	73,1
	Nº de suxeitos	1879	607	576

Se facemos a mesma operación pero tendo en conta agora a titularidade dos centros, atopamos o seguinte:

Parece que hai acordo entre os pais de centros públicos, privados e concertados (sobre todo nestes últimos) en seguir considerando como a máis certa das expresións: *“o clima familiar xoga un papel básico no comportamento dos fillos na escola”*. Tamén ofrecen valores similares no que se refire a que os *repetidores son máis problemáticos*, a que os *alumnos de boas notas son menos conflictivos*, a que *hai que tomar medidas canto antes cos problemáticos* (neste caso o acordo é menor nos centros concertados). Tampouco aparecen diferencias salientables no que se refire á *responsabilidade dos profesores*.

IV. RESOLUCIÓN DOS CONFLICTOS

O derradeiro apartado da enquisa ós pais-nais ten que ver cos dispositivos que os centros escolares teñen posto en marcha para ir afrontando os conflitos de convivencia que se lles presentan. Pretendemos que os pais informen sobre os patróns habituais de actuación (tanto por parte dos centros como por parte dos propios alumnos). E tamén cáles son as iniciativas puntuais no eido da convivencia que tiveron lugar nestes dous últimos anos nos centros ós que acoden os seus fillos.

IV.1.- APROXIMACIÓN HABITUAL ÓS CONFLICTOS

Neste apartado recóllese a forma habitual en que se abordan os conflitos no centro escolar. Ofrécese á consideración dos pais diversas posibilidades ó respecto (deixar que as cousas se solucionen por si mesmas, falalo cos implicados, falalo coas familias, resolvelo entre profesores, levar o problema ás instancias oficiais, etc.) para que eles indiquen se teñen algo que ver ou non co que sucede habitualmente no seu centro escolar.

As cuestións recollidas neste punto do cuestionario son:

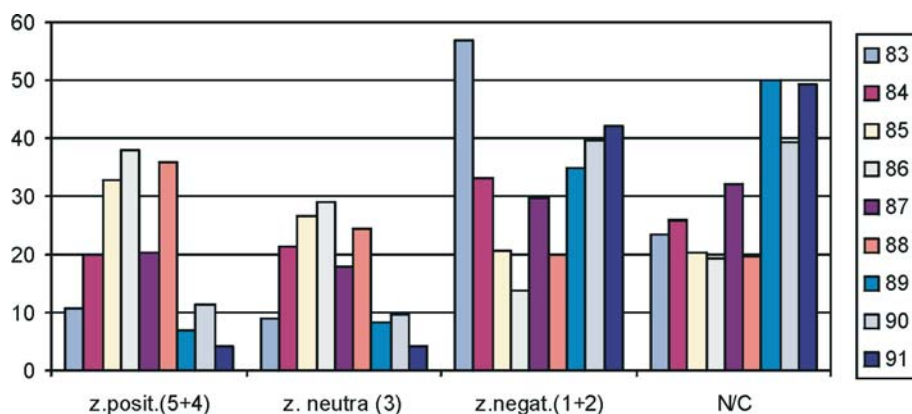
Nos conflitos que se teñen producido nestes dous últimos anos a postura empregada foi:

83	Non prestarlle atención e deixar que vaia pasando
84	Resolvelo na dirección
85	Falalo coa persoa implicada e tratar de resolvelo con el
86	Falalo cos profesores máis implicados (profesor da clase, titor, etc.)
87	Discutilo entre todos os profesores
88	Falalo cos pais afectados
89	Levalo á comisión de convivencia
90	Levalo ó consello escolar
91	Levalo ás autoridades da administración educativa inspección, delegación, etc.)

As respostas recóllense nas táboas seguintes:

TÁBOA N-59: POSTURA HABITUAL ANTE OS CONFLICTOS

Nº	Texto	z.posit. (5+4)	z. neutra (3)	z.negat. (1+2)	N/C
83	Non prestarlle atención	10.6	8.9	56.9	23.6
84	Resolvelo na dirección	19.9	21.3	33.1	25.7
85	Resolvelo coa persoa implicada	32.6	26.5	20.6	20.3
86	Falalo cos profesores implicados	38.0	28.8	13.9	19.4
87	Discutilo entre todos os profesores	20.2	18.0	29.6	32.1
88	Falalo cos pais afectados	35.9	24.4	20.0	19.6
89	Levalo á comisión de convivencia	6.9	8.3	34.8	50.0
90	Levalo ó consello escolar	11.4	9.5	39.7	39.3
91	Levalo ás autoridades da admón. educ.	4.2	4.2	42.2	49.4



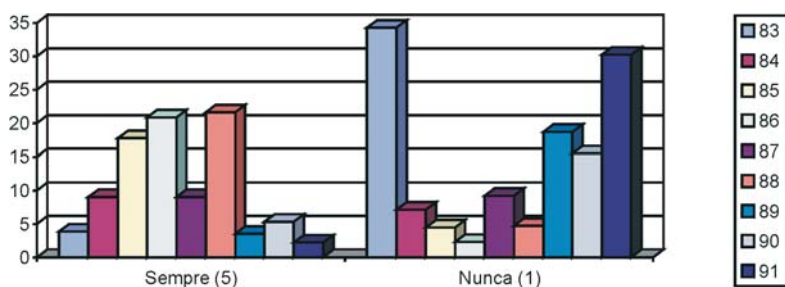
Como pode constatar-se nos datos, non hai un acordo claro entre os pais, pero a tendencia parece ser a de considerar que o habitual (*sempre* ou *moitas veces*) nos centros dos seus fillos é buscar solucións baseadas no diálogo: “falalo cos profesores implicados” (38 %), “falalo cos pais afectados” (35,9 %) e “resolvelo coa persoa implicada” (32,6 %).

As porcentaxes diminúen ante a alternativa de resolvelo falándoo con todos os profesores (20,2 % de posturas positivas e 29,6 % de negativas) e resolvelo na dirección (19,9 % positivas vs. 33,1 % negativas).

Tampouco se observa consenso en canto dá zona negativa: parece que a opción menos empregada nos centros, segundo os pais, é a de deixar pasar os conflitos para que se resolvan por si mesmos (56,9 %), seguido das resolucións vía autoridades e administración educativa (42,2 %). Incluso se deixa fóra (alomenos nun primeiro momento) os propios mecanismos institucionais con competencias nos ámbitos da disciplina e comportamentos: consello escolar (39,7 % de respostas), comisión de convivencia (34,8 %) e dirección (33,1 %).

TÁBOA N-60: % DE RESPÓSTAS NOS PUNTOS EXTREMOS DA ESCALA: SEMPRE (5) E NUNCA (1)

Categoría	83	84	85	86	87	88	89	90	91
Sempre (5)	3,8	9,0	17,7	20,8	9,0	21,6	3,5	5,3	2,2
Nunca (1)	34,3	7,1	4,4	2,3	9,2	4,7	18,7	15,5	30,2



A falta de firmeza dos posicionamentos dos pais con respecto ás opcións sinaladas pode comprobarse analizando as porcentaxes de respostas que se sitúan nos extremos da escala, nos recadros 1 (nunca) ou 5 (moito, moitas veces).

Polo que se refire ás cuestións incluídas neste apartado vemos que a porcentaxe maior de pais que din que no seu centro esas medidas non se empregan nunca atopámola nas solucións de *non prestarlle atención* (34,3 %) seguida de *levalo ás autoridades da administración educativa* (30,2 %). Na versión dos pais esas son as alternativas menos empregadas nos centros (hai máis pais que sinalan que non se empregan nunca).

Pola contra, aínda que non se chegue moito máis aló do 20 %, son máis os pais que sinalan que o habitual é: “falalo cos pais afectados” (21,6 %) e “falalo cos profesores implicados” (20,8 %).

TÁBOA N-61: ZONA POSITIVA POR NIVEIS (A=PRIMARIA; B= ESO; C=BUP-COU-BACH; D= FP; E=PRIMARIA + ESO; F=ESO-BUP-COU)

Nº	Texto	A	B	C	D	E	F	G
83	Non prestarlle atención	9,5	10,8	11,5	15,2	7,9	6,9	9,6
84	Resolvelo na dirección	16,9	21,3	21,2	8,8	23,2	13,8	18,6
85	Resolvelo coa persoa implicada	32,8	34,0	28,6	21,6	32,6	37,9	44,3
86	Falalo cos profesores implicados	40,4	37,3	35,2	25,6	41,4	37,9	47,6
87	Discutilo entre todos os profesores	21,6	21,4	17,8	12,8	19,0	6,9	26,2
88	Falalo cos pais afectados	36,1	35,2	33,5	20,8	40,4	44,8	48
89	Levalo á comisión de convivencia	7,7	7,5	6	5,6	7,0	10,3	4,8
90	Levalo ó consello escolar	11,9	10,4	14,3	7,2	13,4	6,9	6,8
91	Levalo ás autoridades da admón. educativa	5,4	4,0	3,4	6,4	4,2	0	4,8
	N (nº de suxeitos)	545	1129	820	125	215	29	248

TÁBOA N-62: ZONA NEGATIVA POR NIVEIS (A=PRIMARIA; B= ESO; C=BUP-COU-BACH; D= FP; E=PRIMARIA + ESO; F=ESO-BUP-COU; G: VARIOS)

Nº	Texto	A	B	C	D	E	F	G
83	Non prestarlle atención	55,6	56,5	55,8	48,0	67,5	58,6	59,6
84	Resolvelo na dirección	34,5	33,7	31,0	27,2	26,5	34,4	42,8
85	Resolvelo coa persoa implicada	18,9	21,2	21,9	17,6	23,3	17,2	17,3
86	Falalo cos profesores implicados	12,8	15,5	13,4	13,6	12,0	20,7	11,7
87	Discutilo entre todos os profesores	27,4	29,4	31,8	31,2	30,2	31,0	26,6
88	Falalo cos pais afectados	20,4	20,4	20,6	30,4	16,8	6,9	15,7
89	Levalo á comisión de convivencia	32,6	35,1	34,5	33,6	35,8	27,5	40,3
90	Levalo ó consello escolar	36,8	39,7	39	52,8	39,5	31,0	43,2
91	Levalo ás autoridades da admón. educativa	40,5	41,4	43,3	36,0	48,3	34,5	44,4
	N (nº de suxeitos)	545	1129	820	125	215	29	248

Se analizamos os resultados da enquisa dende a perspectiva do nivel educativo ó que pertencen os centros, obsérvanse algunhas diferencias entre a forma de abordar os conflitos por parte dos centros escolares:

- Algunhas das alternativas mencionadas parecen estar practicamente ausentes na forma habitual de resolver os conflitos nos centros, sexa cal sexa o nivel educativo ó que pertencen: son moi poucos os pais que as sinalan como forma habitual de proceder nos seus centros. Por orde de maior a menor, son: *levalo ás autoridades da administración educativa* (entre 4-6 % de respostas positivas), *levalo á comisión de convivencia* (entre 5-7 %), *non prestarlle atención* (7-15 %) e *levalo ó consello escolar* (7-14 %). En todos eses casos as respostas positivas son moi escasas e as negativas moi abundantes.
- Nos centros de primaria, parece que as posturas máis habituais, segundo a percepción dos pais, de solventar os conflitos, son: *falalo cos profesores implicados* (40,4 %), *falalo cos pais afectados* (36,1 %) e *resolvelo coa persoa implicada* (32,8 %). A mesma orde de preferencias dáse nos centros da ESO, de BUP-COU-BACH, de FP e de Primaria+ESO.

- Pese a que puidera parecer máis habitual falar os problemas cos pais cando os alumnos son máis pequenos, esta alternativa é menos frecuente en primaria (36,1 %) que noutras etapas como primaria+ESO e ESO-BUP-COU (sobre todo nesta última, cun 44,8 %).

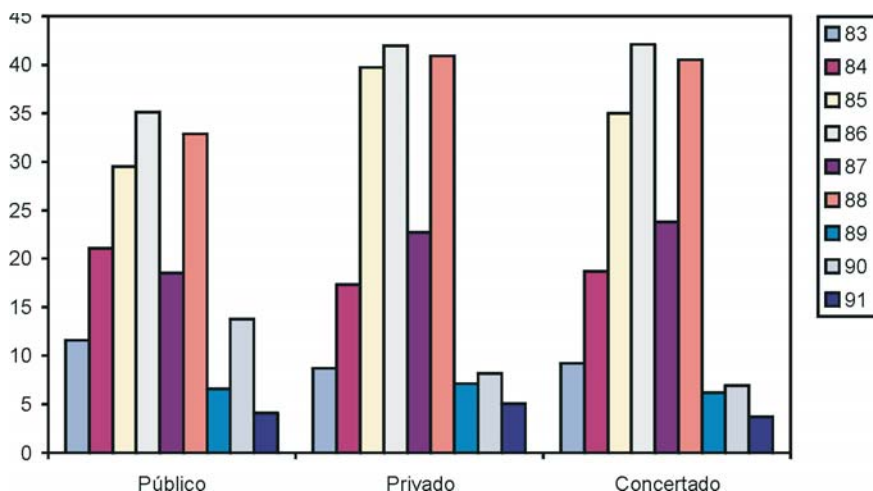
TÁBOA N-63: ZONA POSITIVA POR PROCEDENCIA (H=CENTRO CIDA-DE; I=PERIFERIA CIDADE; J= VILA; K= ZONA RURAL)

Nº	Texto	H	I	J	K
83	Non prestarlle atención	9,9	11,1	10,2	11,1
84	Resvelo na dirección	18,0	20,3	21,6	19,3
85	Resvelo coa persoa implicada	32,6	35,4	33,3	29,3
86	Falalo cos profesores implicados	39	41,5	36,6	34,7
87	Discutilo entre todos os profesores	18,6	20,2	21,2	20,2
88	Falalo cos pais afectados	35,3	36,1	39,7	32,9
89	Levalo á comisión de convivencia	4,8	7,7	7,6	7,2
90	Levalo ó consello escolar	8,2	11,1	13,3	13,3
91	Levalo ás autoridades da admón. educ.	3,3	4,3	3,2	5,9
	N (nº de suxeitos)	746	729	727	887

En canto á procedencia dos centros, vemos que a vía máis frecuente de solventar os problemas según os pais é a de *falalo cos profesores implicados* en todos eles agás nos da vila, onde a tendencia das respostas está en *falalo cos pais afectados*. En tódolos centros a menos recoñecida é a de *levalo ás autoridades da Administración Educativa*.

TÁBOA N-64: ZONA POSITIVA POR TITULARIDADE (M= PUBLICO; N= PRIVADO; Ñ= CONCERTADO)

Nº	Texto	M	N	Ñ
83	Non prestarlle atención	11,6	8,7	9,2
84	Resvelo na dirección	21,1	17,3	18,7
85	Resvelo coa persoa implicada	29,5	39,7	35,0
86	Falalo cos profesores implicados	35,1	42	42,1
87	Discutilo entre todos os profesores	18,5	22,7	23,8
88	Falalo cos pais afectados	32,9	40,9	40,5
89	Levalo á comisión de convivencia	6,6	7,1	6,2
90	Levalo ó consello escolar	13,8	8,2	6,9
91	Levalo ás autoridades da admón. educ.	4,1	5,1	3,7
	N (nº de suxeitos)	1879	607	576



Analizando este tema dende a perspectiva da titularidade dos centros escolares, temos que non aparecen diferencias salientables no que se refire ó tratamento habitual dos conflitos, alomenos nas respostas que ofrecen os pais. Como datos para tomar en consideración poderíamos resaltar os seguintes:

- Coinciden os tres tipos de centro en empregar máis as alternativas de “falalo cos profesores implicados” en primeiro lugar, e en segundo a de “falalo cos pais afectados”. En terceiro lugar, estaría a vía de “resolvelo coa persoa implicada”. Como vemos, as alternativas baseadas no diálogo son as que están maioritariamente presentes nos tres tipos de centros.
- En “non prestarlle atención” os centros públicos (11,6 %) van por diante dos outros tipos. O mesmo ocorre con “resolvelo na dirección” (21,1 %) e “levalo ó consello escolar” (13,8 %).
- Os centros concertados son os que máis porcentaxe presentan en “discutilo entre todos os profesores” (23,8 %).

En resumo, a versión que dan os pais sobre a forma habitual de afrontar os conflitos nos centros escolares dos seus fillos fai especial fincapé en que o normal é que as cousas se resolvan falando, ben coas persoas implicadas, ben co seu profesor. Implicar á familia non é tan habitual. E, dende logo, téndese pouco a institucionalizar os problemas levándoos ó consello escolar, á comisión de convivencia e, menos aínda, á admón. educativa.

O Consello Escolar de Galicia entende que se debería avanzar máis no proceso de corresponsabilización de todos os sectores da comunidade escolar. Concretamente, a un alumnado e a unhas familias plenamente implicados nas tarefas de planificación e goberno dos centros fariáselles normal unha maior operatividade na resolución de situacións conflictivas e, en xeral, nas cuestións de orde interna e convivencia.

IV.2.- Mecanismos dos fillos/as na resolución dos conflitos

Neste apartado analízase cál é o estilo de resolver os conflitos por parte dos fillos implicados neles. Acostúmase dicir que soamente unha parte mínima dos conflitos producidos no decorrer da vida ordinaria dos centros escolares acaba facéndose transparente. A maior parte das alteracións da convivencia, sobre todo as que ocorren entre alumnos, morren na propia relación e non pasan a máis. Por iso resulta de interese coñecer a opinión dos pais (para ser contrastada posteriormente pola dos outros sectores entrevistados) sobre cómo adoitan os fillos resolver os seus conflitos. Préstase especial atención, sobre todo, ós mecanismos dirixidos a facer transparente o conflito, isto é, a darlle identidade como tal (o que sucede cando se implica á propia familia, ó profesor, á institución, etc.).

A redacción desta pregunta adoptou o seguinte formato:

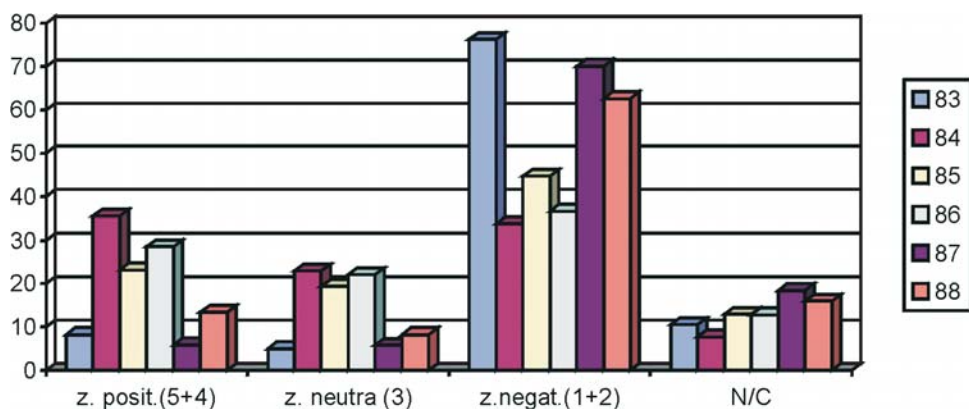
Cando algún dos seus fillos/as ten un problema ou conflito no centro escolar, ¿que tende a facer?

92	Intentan ocultalo
93	Cóntano na casa para que os pais informen o seu profesor/a ou a dirección
94	Falan eles mesmos co seu profesor/a
95	Acoden ó seu titor/a
96	Van directamente á dirección
97	Arránxano pola súa conta

As respostas dos pais figuran a continuación:

TÁBOA N-65: RESOLUCIÓN DOS CONFLICTOS POR PARTE DOS FILLOS

Nº	Texto	z. posit. (5+4)	z. neutra (3)	z. negat. (1+2)	N/C
83	Intentan ocultalo	8.2	5.0	76.3	10.5
84	Cóntano na casa	35.5	22.9	33.8	7.7
85	Falan con profesor	23.2	19.3	44.7	12.9
86	Acoden ó seu titor	28.5	22.1	36.6	12.8
87	Van á dirección	5.8	5.7	70.1	18.4
88	Arránxano pola súa conta	13.4	8.2	62.6	15.9



Fronte ós procedementos habituais por parte da institución, paga a pena tamén obter información (neste caso indirecta pois trátase do que contan os pais sobre os fillos) en relación co comportamento habitual dos fillos cando se atopan implicados nun conflito de convivencia.

A convicción de moitos pais alude a que o referente básico para os alumnos son os seus proxenitores (o 35,5 % dos pais pensan que os seus fillos acostuman tender a dirixirse a eles, aínda que tamén outro 33,8 % o negan), seguido dos profesores vinculados a eles (principalmente o titor/a (28,5 %) pero tamén o resto dos profesores (23,2 %). Parece ser que son moito menos empregados os procedementos de “arranxalo pola súa conta” (13,4 %) e “intentar ocultalo” (8,2 % afirman e o 76,3 % négano). Normalmente o procedemento menos empregado é o de ir co asunto á dirección (só o 5,8 % dos pais o afirman fronte ó 70,1 % que o negan).

TÁBOA N-66: ZONA POSITIVA POR NIVEIS (A=PRIMARIA; B= ESO; C=BUP-COU-BACH; D= FP; E=PRIMARIA + ESO; F=ESO-BUP-COU)

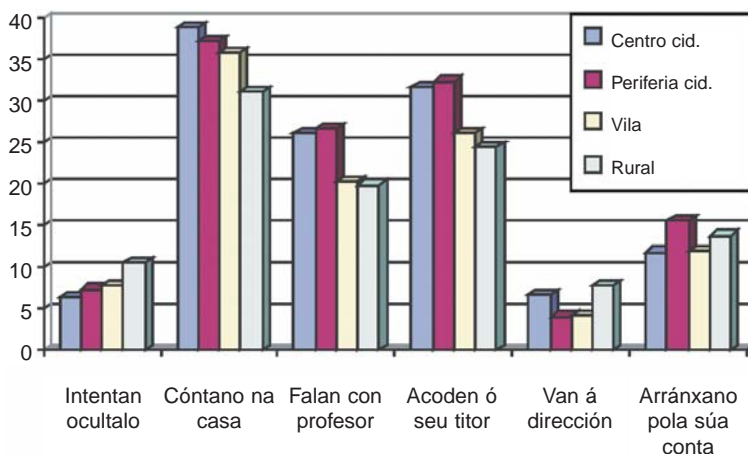
Nº	Texto	A	B	C	D	E	F	G
92	Intentan ocultalo	6,6	9,9	8,5	9,6	4,7	6,9	5,6
93	Cóntano na casa	40,3	35,8	32,3	16,8	48,4	34,4	32,7
94	Falan con profesor	23,8	21,4	24,5	16,8	23,7	34,4	26,2
95	Acoden ó seu titor	27,7	28,0	29,3	20,8	34,0	34,5	27,8
96	Van á dirección	5,0	6,9	4,4	4,0	6,1	6,9	7,6
97	Arránxano pola súa conta	8,6	13,8	16,6	21,6	7,5	17,2	12,1
	N (nº de suxeitos)	545	1129	820	125	215	29	248

Analizando os datos dende a perspectiva do nivel educativo ó que pertencen os centros podemos constatar o seguinte:

- O de *ir á dirección* non é habitual en ningún nivel educativo.
- A alternativa de *falalo co seu profesor* é máis habitual nos centros de ESO-BUP-COU (34,5 %) e nos de primaria+ESO (34 %). Onde menos aparece é nos centros de FP (20,8 %).
- Ir *falalo co titor* é unha opción bastante empregada en tódolos tipos de centro. A porcentaxe máis baixa neste apartado segue correspondendo ós centros de FP.
- a alternativa de *contalo na casa* é a predominante para case todos os centros, excepto nos casos de FP e ESO-BUP-COU. Onde máis aparece é en primaria+ESO (48,4 %) e en primaria (40,3 %), e no que menos en FP (16,8 %).
- A posibilidade de *arranxalo pola súa conta* afecta menos os centros cun alumnado máis novo: primaria+ESO (7,5 %), primaria (8,6 %), e ESO (13,8 %). Acoden máis a esta opción os alumnos de centros de FP (21,6 %), ESO-BUP-COU (17,2 %) e BUP-COU-BACH (16,6 %).
- Finalmente, coa posibilidade de *tentar ocultalo* as puntuacións fluctúan algo pero son sempre moi escasas: as puntuacións máis baixas, nos centros de primaria+ESO (4,7 %) e primaria (6,6 %); e as máis altas, en ESO (9,9 %) e FP (9,6 %).

**TÁBOA N-67: ZONA POSITIVA POR PROCEDENCIA (H=CENTRO CIDA-
DE; I=PERIFERIA CIDADE; J= VILA; K= ZONA RURAL)**

Nº	Texto	H	I	J	K
92	Intentan ocultalo	6,4	7,3	7,8	10,5
93	Cóntano na casa	39,0	37,2	35,8	31,1
94	Falan con profesor	26,2	26,7	20,3	19,9
95	Acoden ó seu titor	31,7	32,4	26,2	24,4
96	Van á dirección	6,6	4,0	4,1	7,7
97	Arránxano pola súa conta	11,8	15,5	12,0	13,7
	N (nº de suxeitos)	746	729	727	887



A situación dos centros é outro aspecto que podería influír no tipo de procedemento que empregan os alumnos/as para lles facer fronte ós problemas que se lles presentan. Pero segundo os datos cos que contamos, na opinión dos pais a variable situación non marca grandes diferencias a este respecto entre os diversos grupos de pais.

- Os alumnos tenden máis a *contalo na casa* se viven no centro da cidade (39 %) que se viven nunha zona rural (31,1 %).
- Non hai diferencias salientables entre os moi poucos pais que sinalan que os seus fillos *tenden a ocultalo*.

- Os que “falan con profesores ” acostuman ser sobre todo os da cidade, tanto da periferia (26,7 %) como os do centro (26,2 %). Tenden algo menos a empregar esta alternativa os do rural (19,9 %) e da vila (20,3 %). E o mesmo ocorre coa opción de *acudir ó titor*.
- A opción de *acudir á dirección* é practicamente inexistente nos 4 tipos de centros (4-6 %).
- Finalmente, son os alumnos da periferia das cidades os que máis veces, segundo os pais, tenden a *arranxar pola súa conta* os problemas (15,5 %).

TÁBOA N-68: ZONA POSITIVA POR TITULARIDADE (M= PÚBLICO; N= PRIVADO; Ñ= CONCERTADO)

Nº	Texto	M	N	Ñ
92	Intentan ocultalo	9,1	7,2	6,1
93	Cóntano na casa	33,8	35,7	40,4
94	Falan con profesor	20,9	30,4	22,2
95	Acoden ó seu titor	27,2	32,7	28,2
96	Van á dirección	6,1	7,2	3,3
97	Arránxano pola súa conta	14,5	15,3	8,0
	N (nº de suxeitos)	1879	607	576

Polo que se refire á distribución das respostas segundo a titularidade dos centros, podemos constatar que tampouco neste caso aparecen diferencias moi significativas entre un tipo e outro de centros.

- A tendencia de *contalo na casa* é a preferente en todos os centros, sendo maior nos concertados (40,4 %) que nos públicos (33,8 %) e privados (35,7 %).
- A de *ir á dirección* é a menos puntuada nos tres tipos de centros. A segunda opción menos puntuada é a de *intentar ocultalo*, que acada as seguintes porcentaxes: 9,1 % nos públicos, 7,2 % nos privados e 6,1 % nos concertados.
- As opcións de *falar co profesor* e *acudir ó titor* aparecen en maior porcentaxe nos centros privados (30,4 % e 32,7 % respectivamente) que nos públicos (20,9 % e 27,2 %) e concertados (22,2 % e 28,2 %).

- Finalmente, *arranxalo pola súa conta* constitúe unha vía pola que optan máis, segundo os pais, os alumnos de centros privados (15,3 %) e públicos (14,5 %) que os dos concertados (8 %).

Como vemos, segue sen haber fortes diferencias entre os diversos tipos de centros por razón da súa titularidade.

IV.3.- Medidas tomadas polos pais na resolución dos conflitos

Visto o que os pais din en relación a cómo os seus fillos afrontan os problemas de convivencia cos que se van atopando, entramos agora a considerar cál é o estilo de resolución de conflitos que empregan habitualmente os propios pais.

Ofrécenselles varias alternativas posibles de afrontamento dos conflitos e pídeselles que digan cál delas é a que tenden a empregar na súa casa cando os fillos teñen algún problema de convivencia no centro escolar.

A redacción deste apartado foi a seguinte:

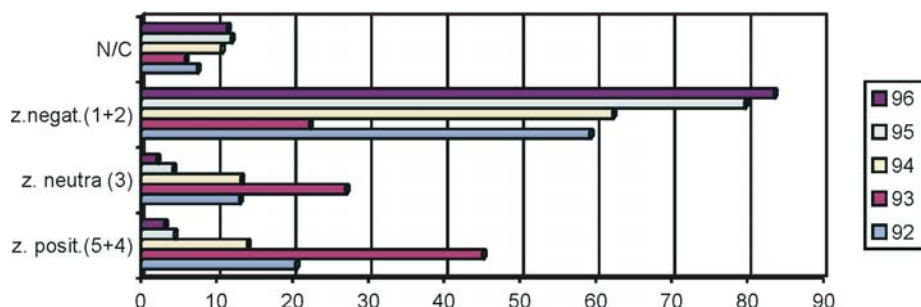
Normalmente, ¿que fai vostede cando se decata de que o seu fillo/a ten algún problema?

98	Fala con el e déixao nas súas mans
99	Intenta falalo co seu profesor ou titor
100	Intenta falalo coa dirección
101	Busca solucións fóra do centro
102	Busca a xustiza pola súa man

As respostas emitidas polos pais figuran nas táboas seguintes:

TÁBOA N-69: RESOLUCIÓN DOS CONFLICTOS POR PARTE DOS PAIS

Nº	Texto	z. posit. (5+4)	z. neutra (3)	z.negat. (1+2)	N/C
92	Falalo co fillo	20.4	13.0	59.2	7.4
93	Falalo co profesor ou titor	45.1	27.0	22.2	5.8
94	Falalo coa dirección	14.0	13.2	62.2	10.6
95	Solucións fóra do centro	4.4	4.2	79.6	11.9
96	Xustiza pola man	3.1	2.1	83.5	11.4



Os datos máis salientables son os seguintes:

A opción de *falalo co profesor ou titor* parece ser a opción preferida polos pais (45,1 %) e tamén a única coa que se identifican maioritariamente (é a única que recibe máis respostas positivas que negativas).

Tódalas outras opcións mencionadas son rexeitadas maioritariamente polos pais, especialmente a que se refire a *buscar a xustiza pola man* (83,5 % de respostas negativas). Tamén a idea de *buscar solucións fóra do centro* recibe moito rexeitamento (79,6 % de respostas negativas).

A posibilidade de *falalo co fillo* recibe tamén certa consideración (20,4 % de respostas positivas) aínda que son maioría os que rexeitan como habitual neles esta opción.

Habendo tantas respostas negativas en todos os supostos presentados diríase que porcentaxes moi altas de pais, salvo no caso daqueles que van *falalo co profesor ou titor*, tenden sobre todo a non facer nada e deixar que as cousas vaian pasando por si soas. Salvo que se entenda que os seus fillos non teñen problemas de convivencia e por tanto nada teñen que facer.

TÁBOA N-70: ZONA POSITIVA POR NIVEIS (A=PRIMARIA; B= ESO; C=BUP-COU-BACH; D= F.P.; E=PRIMARIA + ESO; F=ESO-BUP-COU)

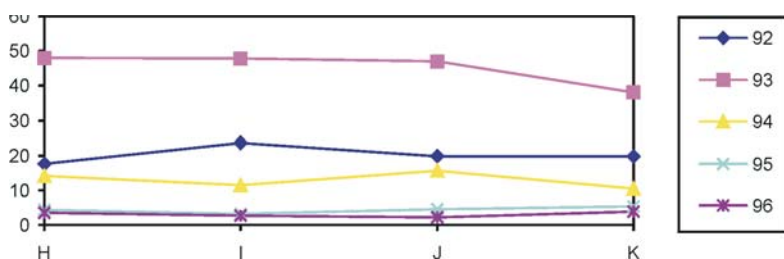
Nº	Texto	A	B	C	D	E	F	G
92	Falalo co fillo	17,1	19,5	23,5	24,0	16,2	34,5	21,4
93	Falalo co profesor ou titor	52,1	45,1	42,3	24,0	53,0	48,2	42,0
94	Falalo coa dirección	17,0	13,8	12,8	5,6	17,7	17,2	13,3
95	Solucións fóra do centro	4,3	4,9	4,7	2,4	2,8	13,8	2,8
96	Xustiza pola man	2,8	3,6	2,7	3,2	0,5	24,1	2,8
	N (nº de suxeitos)	545	1129	820	125	215	29	248

Se consideramos estas opcións por parte dos pais dende a perspectiva dos niveis educativos dos centros, obtemos o seguinte:

- En todos os tipos de centro a opción máis sinalada é a de *falalo co profesor ou titor* (agás nos de FP, nos que este primeiro posto se comparte con *falalo co fillo*). Esta elección predomina nos centros de primaria+ESO e é a menos elixida nos de FP.
- A opción de *falalo co fillo* é maior nos pais de alumnos de ESO-BUP-COU (34,5 %), e menor nos de primaria+ESO (16,2 %) e primaria (17,1 %).
- *Falalo coa dirección* aparece en maior medida nos pais de primaria, de primaria+ESO e ESO-BUP-COU (sobre o 17 %) e en derradeiro lugar en FP (5,6 %).
- Algúns pais dos alumnos da ESO-BUP-COU son os únicos que recoñecen *buscar solucións fóra do centro* (13,8 %). Os de FP (2,4 %) os que menos acoden a esa solución.
- Finalmente, *tomar a xustiza pola man* é en xeral a opción case inexistente por desconsiderada (excepto nos pais da ESO-BUP-COU cun 24,1 % de respostas positivas que non sabemos moi ben cómo interpretar).

**TÁBOA N-71: ZONA POSITIVA POR PROCEDENCIA (H=CENTRO CIDA-
DE; I=PERIFERIA CIDADE; J= VILA; K= ZONA RURAL)**

Nº	Texto	H	I	J	K
92	Falalo co fillo	17,6	23,6	19,7	19,8
93	Falalo co profesor ou titor	48,1	47,9	47,0	38,1
94	Falalo coa dirección	14,2	11,5	15,6	10,5
95	Solucións fóra do centro	4,3	3,2	4,5	5,3
96	Xustiza pola man	3,5	2,7	2,2	3,8
	N (nº de suxeitos)	746	729	727	887



**TÁBOA N-72: ZONA NEGATIVA POR PROCEDENCIA (H=CENTRO CIDA-
DE; I=PERIFERIA CIDADE; J= VILA; K= ZONA RURAL)**

Nº	Texto	H	I	J	K
98	Falalo co fillo	63,3	59,2	58,9	56,7
99	Falalo co profesor ou titor	18,4	19,7	23,8	25,9
100	Falalo coa dirección	65,9	67,5	59,5	57,0
101	Solucións fóra do centro	79,6	84,7	78,3	75,9
102	Xustiza pola man	84,6	88,5	82,8	78,7
	N (nº de suxeitos)	746	729	727	887

A variable zona de situación dos centros non achega diferencias significativas entre eles polo que se refire ás medidas empregadas polos pais. Os datos máis salientables son os seguintes:

- *Falalo co profesor ou titor* é a medida máis empregada en todos eles (aínda que cunha porcentaxe menor nos centros rurais, quizais porque os pais atopan máis dificultades para acudir ós centros escolares), seguida de *falalo co fillo*.
- *Buscar a xustiza pola man* é a máis impopular tamén en todos os centros xunto con *buscar solucións fóra do centro* (son as que reciben menos respostas positivas e máis negativas).

**TÁBOA N-73: ZONA POSITIVA POR TITULARIDADE (M= PÚBLICO;
N= PRIVADO; Ñ= CONCERTADO)**

Nº	Texto	M	N	Ñ
92	Falalo co fillo	19,4	24,5	19,8
93	Falalo co profesor ou titor	42,0	47,9	52,6
94	Falalo coa dirección	13,9	14,6	13,9
95	Solucións fóra do centro	4,6	3,4	4,6
96	Xustiza pola man	3,0	4,0	2,8
97	N (nº de suxeitos)	1879	607	576

Se analizamos estes datos dende o punto de vista da titularidade dos centros, vemos o seguinte:

- A penas si podemos constatar variacións entre as respostas dos pais por razón da titularidade dos centros escolares dos seus fillos. Tenden a moverse sempre nos mesmos parámetros de actuación.
- As opcións que supoñen un diálogo cos membros da comunidade Educativa son as máis elixidas: *falalo co profesor ou titor* é a máis elixida en todos os tipos de centros, pero sobre todo (cun 52,6 %) nos concertados; en segundo lugar, estaría *falalo co fillo*, onde os privados (24,5 %) son os que máis puntuación acadan; finalmente, son os centros privados os que *acoden máis á dirección* (14,6 %).
- A opción máis rexeitada, excepto nos privados, é a de *buscar a xustiza pola man*”, seguida de *buscar solucións fóra do centro* (aínda que esta se converte na opción máis impopular das cinco nos privados).

Á vista de que o diálogo directo do profesor e do titor son os procedementos preferidos á hora de buscar solución a situacións problemáticas ou de conflito, parece que deberan intensificarse en duración e oportunidade os horarios de dispoñibilidade dos profesores e titores, de forma que sexan doadamente asequibles para o alumnado e ás súas familias.

Tendo en conta que o profesor, con independencia do que especificamente se relaciona co seu labor ensinante, comparte cos pais e nais o seu labor educador, o encontro e diálogo con eles está chamado a resultarlles do máximo interese e, en todo caso, é algo que se inscribe dentro do que esencialmente constitúen as súas funcións profesionais.

IV.4.- Actividades relacionadas coa convivencia

Neste apartado preguntámoslles ós pais en primeiro lugar se nos centros e clases dos seus fillos se realiza algún tipo de actividade dirixida a traballar (reflexionar sobre ese tema, facer algún tipo de traballo, estudar algo, levar a cabo algunha iniciativa, ou calquera outra iniciativa) a convivencia.

Ante esa cuestión a maior parte deles (o 47,5 % dun total de 1.481 pais) manifesta non coñecer este dato; o 26,7 % (833 persoas) di que non se levan a cabo este tipo de actividades e o 25,7 % (802 pais) responde afirmativamente. A perspectiva, como se pode comprobar non é moi positiva nin dende

o punto de vista do coñecemento da situación por parte dos pais (que en certa maneira é un indicador de que non se fan actividades pois de facelas os pais deberían participar nelas) nin dende o punto de vista das iniciativas levadas a cabo nos centros.

Considerando este dato en función dos distintos estratos de análise atopamos a seguinte distribución de respostas:

TÁBOA N-74: RESPOSTAS AFIRMATIVAS E NEGATIVAS POR NIVEIS (A=PRIMARIA; B= ESO; C=BUP-COU-BACH; D= FP; E=PRIMARIA + ESO; F=ESO-BUP-COU G=VARIOS)

Nº	Texto	A	B	C	D	E	F	G
103	Fan actividades sobre convivencia	34,1	27,6	18,4	6,4	25,6	27,6	32,7
	Non fan actividades sobre convivencia	14,3	23,4	39,9	37,6	27,9	17,2	21,0
	N (nº de suxeitos)	545	1129	820	125	215	29	248

Se temos en conta a distribución dos centros participantes por niveis educativos podemos extraer as seguintes constatacións:

- Segundo a información dos pais esas actividades son máis frecuentes nos centros de primaria (34,1 %), ESO (27,6 %) e primaria + ESO (27,6 %). Tamén nos centros de Varios 32,7 %. De todos os xeitos tamén neses tipos de centros hai porcentaxes elevadas de pais que responden negativamente a esa pregunta, o que deixa as cousas case en táboas. Os pais con fillos en FP son os que menos sinalan a realización deste tipo de actividades.

TÁBOA N-75: RESPOSTAS AFIRMATIVAS E NEGATIVAS PROCEDENCIA (H=CENTRO CIDADE; I=PERIFERIA CIDADE; J= VILA; K= ZONA RURAL)

Nº	Texto	H	I	J	K
103	Fan actividades sobre convivencia	31,9	28,9	22,8	20,6
	Non fan actividades sobre convivencia	23,6	31,0	27,8	24,9
	N (nº de suxeitos)	746	729	727	887

A zona de localización dos centros escolares tampouco é unha variable que discrimine, pero parece que a tendencia é a seguinte: os pais do centro da cidade son os que máis afirman a presenza destas actividades nos centros 31,9 %) e os da zona rural os que menos teñen ou saben sobre elas.

TÁBOA N-76: RESPOSTAS AFIRMATIVAS E NEGATIVAS POR TITULARIDADE (M= PÚBLICO; N= PRIVADO; Ñ= CONCERTADO)

Nº	Texto	M	N	Ñ
103	Fan actividades sobre convivencia	15,5	43,8	38,9
	Non fan actividades sobre convivencia	31,1	20,9	20,5
	N (nº de suxeitos)	1879	607	576

Se imos á titularidade dos centros, a tendencia das respostas é a seguinte:

- Os pais de centros privados e concertados expresan maior presenza de actividades sobre convivencia nos seus centros (43,8 % e 38,9 % respectivamente). Os pais de centros públicos ofrecen unha perspectiva menos positiva ó respecto (15,5 % de respostas positivas e 43,8 % de negativas).

Nesta mesma pregunta incluíase a posibilidade de que os pais que tiveran contestado afirmativamente á cuestión de se facían actividades vinculadas á convivencia sinalaran tamén qué tipo de actividades eras esas. Pensamos que isto pode enriquecer moito as posibilidades deste apartado. As respostas dos pais sobre as actividades levadas a cabo no centro foron escasas. Pero tomando en consideración aquelas que acadaron alomenos 4 mencións temos as seguintes (en cifras figura o nº de veces que foi mencionada esa actividade):

1.	Charlas co titor, actividades de tutoría	58
2.	Asembleas, debates, charlas, coloquios, reunións	67
3.	Excursións, visitas, saídas, viaxes culturais, intercambios . . .	49
4.	Traballos en equipo	39
5.	Actividades e xornadas de convivencia dun día	32
6.	Deporte escolar, competicións deportivas	24
7.	Reunións	12
8.	Xogos cooperativos	9

9. Relixión, Ética, exercicios espirituais	8
10. Radio, fotografía, idiomas, guitarra, revista escolar	7
11. Sendeirismo, coidado do medio ambiente	7
12. Entroido, semana da lectura, Día da Paz, celebracións, actos culturais	6

IV.5.- Estratexias para mellorar a convivencia

Neste último apartado do cuestionario sometemos á consideración dos pais as mesmas estratexias de mellora presentadas ós outros colectivos para que tamén eles poidan facer a súa valoración. Ofrecémoslles así a posibilidade de facer a súa propia estimación sobre o mellor camiño que se ha seguir para mellorar a convivencia dos centros.

A pregunta é a seguinte:

Na súa opinión, ¿algunha das seguintes iniciativas podería ser útil para mellorar a convivencia no seu centro escolar?

104	Reforzar a disciplina no centro
105	Deixar que sexan os profesores os que se encarguen dos temas de disciplina
106	Darles máis participación ós pais/nais na xestión do centro escolar
107	Mellorar as condicións de traballo dos profesores (ratio, horarios, etc.)
108	Mellorar os recursos do centro
109	Potenciar os centros pequenos e non masificados
110	Buscar unha maior implantación do centro na dinámica social do seu contorno

As respostas foron as que aparecen nas táboas:

TÁBOA N-77: INICIATIVAS ÚTILES PARA MELLORAR A CONVIVENCIA

Nº	Texto	z. posit. (5+4)	z. neutra (3)	z.negat. (1+2)	N/C
104	Reforzar a disciplina	28,8	29,7	30,1	11,4
105	Encargar profesorado	34,1	27,6	27,6	10,7
106	Máis participación pais	26,6	30,3	20,9	12,2
107	Melloras profesorado	30,2	21,9	29,4	18,5
108	Melloras nos recursos	55,0	20,7	12,1	12,1
109	Centros pequenos	58,7	15,2	9,8	16,3
110	Inserción na comunidade	45,2	20,2	12,6	22,0

As respostas dos pais resultan, como pode comprobarse, notablemente dispersas o que implica a existencia de tendencias variables dentro do propio grupo de pais.

Ó igual que no caso dos directores, polo xeral as alternativas que máis consenso reciben son as que se refiren á estrutura dos centros: a idea de *centros pequenos e non masificados* como máis favorables á convivencia acada un 58,7 % de nivel de acordo. Tamén ven como necesaria unha *mellora dos recursos* (55 %) e unha maior *inserción na comunidade* (45,2 %).

Un grupo relativamente importante de pais fai alusión tamén á importancia do profesorado: optan por unha maior *implicación dos profesores no tema da disciplina* (34,1 % e 27,6 % na zona neutra) xunto coa introducción de *melloras nas condicións de traballo* destes (30,2 % + 21,9 % na zona neutra).

Menos importancia lle outorgan os pais ó *reforzamento da disciplina* (28,8 % acepta esta idea e o 30,1 % rexéitaa) e o *reforzamento do protagonismo dos pais* en temas de disciplina parece un procedemento axeitado pero complicado (26,6 % de respostas positivas e 20,9 % de respostas negativas).

TÁBOA N-78: % RESPÓSTAS NO NIVEL DE MOITO (5) E DE NADA (1)

Categoría	104	105	106	107	108	109	110
Moito (5)	12,8	11,8	14,7	12,4	29,7	34,7	22,7
Nada (1)	12,2	11,4	6,7	13,6	4,1	3,8	4,6

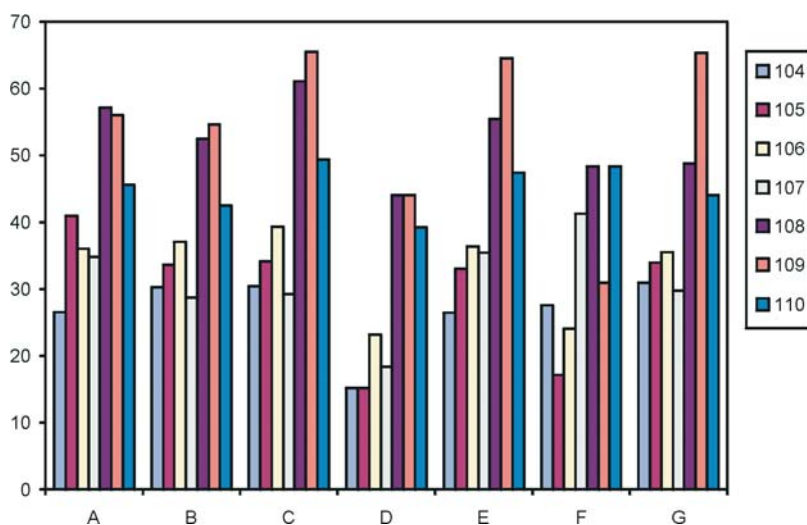
Se consideramos unicamente as respostas situadas nos extremos da escala (os pais que responderon que esas medidas serían moi importantes e aqueles que dixeron que non serían en absoluto relevantes no caso do centro dos seus fillos) podemos constatar como os entrevistados non adoptaron, en xeral, posturas extremas.

Acadaron porcentaxes importantes de respostas positivas (pais que valoraban esa opción como moi importante para mellorar a convivencia nos centros) a redución do tamaño dos centros (34,7 % dos pais) e as melloras nos recursos (29,7 %). Cunha menor incidencia aparecen porcentaxes significativas no que se refire a unha mellor inserción na comunidade (22,7 %) e a reforzar a disciplina (12,8 %).

Na parte negativa (pais que sinalan que esas opcións non son en absoluto relevantes para a mellora da convivencia, alomenos nos centros dos seus fillos) destaca unha menor proporción de respostas situadas nesta parte baixa da escala. Poderíamos dicir que os pais non adoptan unha postura totalmente negativa con respecto a ningunha das opcións presentadas. O aspecto rexeitado por máis pais é a introducción de melloras no profesorado (13,6 %) como alternativa capaz de mellorar a convivencia. Algúns deles pensan que tampouco o reforzamento da disciplina (12,2 %) é útil na procura dese propósito.

TÁBOA N-79: ZONA POSITIVA POR NIVEIS (A=PRIMARIA; B= ESO; C=BUP-COU-BACH; D= F.P.; E=PRIMARIA + ESO; F=ESO-BUP-COU; G=VARIOS)

Nº	Texto	A	B	C	D	E	F	G
104	Reforzar a disciplina	26,6	30,3	30,5	15,2	26,5	27,6	31,0
105	Encargar profesorado	40,9	33,6	34,1	15,2	33,0	17,2	33,9
106	Máis participación pais	36,0	37,0	39,3	23,2	36,3	24,1	35,5
107	Melloras profesorado	34,8	28,7	29,3	18,4	35,4	41,3	29,8
108	Melloras nos recursos	57,1	52,5	61,1	44,0	55,4	48,3	48,8
109	Centros pequenos	56,0	54,6	65,5	44,0	64,6	31,0	65,3
110	Inserción na comunidade	45,6	42,5	49,4	39,2	47,4	48,3	44,0
	N (nº de suxeitos)	545	1129	820	125	215	29	248



Se tomamos en consideración a distribución dos centros participantes por niveis educativos podemos extraer as seguintes conclusións:

- *Reforzar a disciplina* está máis presente nos centros de BUP-COU-BACH (30,5 %) que no resto, especialmente en FP (15,2 %).
- A opción de deixar o *tema da disciplina nas mans do profesorado* é mellor aceptado en primaria (40,9 %) que nos outros centros especialmente en ESO-BUP-COU (17,2) e FP (15,2). O mesmo acontece coa posibilidade dunha *maior participación dos pais* que estaría mellor vista en todos os tipos de centros (comezando polos de BUP-COU-BACH -39,3 %-) con excepción, tamén neste caso de FP (23,2 %) e ESO-BUP-COU (24,1 %).
- *As melloras no profesorado* reciben máis respostas positivas en pais de ESO-BUP-COU (41,3 %) e nos de primaria e primaria +ESO (sobre 35 %)
- A posibilidade de que *mellorando os recursos* dos centros mellore tamén a convivencia resulta plausible a unha alta porcentaxe de pais, sobre todo de BUP-COU-BACH (61,1 %), primaria (57,1 %) e primaria+ESO (55,4 %).
- Reducir a *masificación* como vía para mellorar a convivencia é a opción preferida polos pais de BUP-COU-BACH (65,5 %) e primaria + ESO (64,6 %) e mantén, en xeral, porcentaxes elevadas nos outros tipos de centros.
- A *inserción na comunidade* aparece como unha posibilidade igualmente atractiva para os diversos tipos de centros.

Dentro de cada nivel podemos facer a seguinte lectura:

- En primaria as opcións máis mencionadas son as que se refiren ás *melloras nos recursos* e á *busca de centros pequenos e pouco masificados*. A opción menos clara para os pais é a de *reforzar a disciplina*.
- Os pais da ESO decántanse en primeiro lugar pola *desmasificación dos centros* e tamén pola *mellora dos recursos*. Danlles menos importancia ás *melloras das condicións de traballo dos profesores*. A mesma posición adoptan os pais de BUP-COU-BACH.

- Os pais de FP tenden, coma nos outros apartados, a dar menor número de respostas, pero dentro da súa perspectiva domina tamén a idea de que son máis importantes a *masificación* e a *mellora dos recursos* e menos importantes *reforzar a disciplina* ou *deixar esta nas mans dos profesores*.
- Os pais de primaria+ESO ven como prioritario reducir a *masificación* e acadar a *mellora dos recursos*. E mencionan menos *reforzar a disciplina*.
- Os pais de ESO-BUP-COU, pese a que son poucos neste estudio, varían a perspectiva situando en primeiro lugar, xunto á *mellora dos recursos*, a importancia dunha maior *inserción na comunidade*. Danlle menos importancia ó feito de lles dar maior papel ós profesores no ámbito da disciplina.

**TÁBOA N-80: ZONA POSITIVA POR PROCEDENCIA (H=CENTRO CIDA-
DE; I=PERIFERIA CIDADE; J= VILA; K= ZONA RURAL)**

Nº	Texto	H	I	J	K
104	Reforzar a disciplina	21,2	29,7	32,5	32,1
105	Encargar profesorado	33,2	36,9	32,4	33,5
106	Máis participación pais	33,6	40,1	38,6	35,3
107	Melloras profesorado	28,7	30,8	29,4	31,4
108	Melloras nos recursos	55,3	57,0	54,1	54,2
109	Centros pequenos	65,0	64,0	54,2	53,1
110	Inserción na comunidade	47,7	49,1	42,4	42,7
	N (nº de suxeitos)	746	729	727	887

A zona de situación dos centros escolares non fai variar moito as valoracións que fan os pais en relación ás alternativas propostas. As posicións son moi similares nos 4 tipos de centros. Certas diferencias, aínda que pequenas, poderíamos atopalas en:

- *Reforzar a disciplina* ten máis partidarios nas vilas (32,5 %) e zonas rurais (32,5) e menos no interior das cidades (21,2 %).
- *Deixar que sexan os profesores os que se encarguen dos temas de disciplina, mellorar as condición de traballo dos profesores*, intro-

ducir melloras nos *recursos do centro e buscar unha maior implantación do centro na dinámica social do seu contorno* son opcións nas que non existen diferencias entre os grupos.

- Os do centro da cidade son os que menos optan por *darlles máis participación ós pais* (33,6 %), e os da periferia os que preferirían esta opción por encima do resto dos centros (40,1 %)
- Finalmente, *potenciar os centros pequenos e non masificados* é unha idea que aparece sobre todo nos pais do centro da cidade, en último lugar nos do rural (o que parece lóxico coa situación e tamaño habitual dos centros).

TÁBOA N-81: ZONA POSITIVA POR TITULARIDADE (M= PÚBLICO; N= PRIVADO; Ñ= CONCERTADO)

Nº	Texto	M	N	Ñ
104	Reforzar a disciplina	32,0	23,8	24,3
105	Encargar profesorado	32,7	36,7	36,3
106	Máis participación pais	38,0	32,7	36,6
107	Melloras profesorado	30,2	28,3	31,6
108	Melloras nos recursos	59,3	42,7	53,7
109	Centros pequenos	56,9	63,4	59,7
110	Inserción na comunidade	44,9	41,6	48,8
	N (nº de suxeitos)	1879	607	576

A consideración da titularidade dos centros escolares non introduce moitas variacións na posición que asumen os pais. As variacións que atopamos neste estudio non resultan demasiado significativas.

Se o analizamos por cada tipo de centro temos que:

- Os proxenitores deaqueles rapaces que acoden a centros públicos danlles máis importancia (aparece citado na zona positiva máis veces neste grupo) ás *melloras nos recursos* (59,3 %), á *desmasificación* (56,9 %) e a unha *maior inserción na comunidade* (44,9 %). O que menos se valora neste grupo é *incrementar as melloras nas condicións de traballo dos profesores* (30,2 %).

- Os pais dos centros privados presentan como alternativa máis mencionada a *transformación dos centros noutros máis pequenos* (63,4 %), seguida da necesidade de *mellorar os recursos* (42,7 %) e unha *maior implantación do centro na comunidade* (41,6 %). A que merece menos aprecio pola súa banda é a idea de *reforzar a disciplina do centro* (23,8 %).
- Os dos centros concertados teñen tamén o seu nivel máximo na *transformación da estrutura dos centros* (59,7 %) para facelos máis pequenos e manexables. Tamén conseguen valoracións altas como recursos importantes para a convivencia as *melloras nos recursos dos centros* (53,7 %) e a *inserción na comunidade* (48,8 %).