

CAPÍTULO V

A CONVIVENCIA SEGUNDO O ALUMNADO

DATOS SOBRE OS ALUMNOS/AS QUE PARTICIPARON NO ESTUDIO

O terceiro dos sectores da comunidade educativa, os alumnos e alumnas, participou tamén, como non podía ser menos, neste estudo sobre a convivencia. As súas opinións e valoracións sobre os diversos asuntos sometidos a estudo teñen un grande valor para obter unha visión completa da problemática da convivencia, disciplina e conflitos nos centros educativos de Galicia.

Participaron neste estudo case 5.000 alumnos/as dos centros escolares incluídos na mostra do estudo. Lémbrese que se trata dunha mostra de 100 centros espallados proporcionalmente polas 4 provincias galegas e tomando en consideración na elección as variables de nivel educativo (no que establecemos un peso maior ós centros de secundaria pola relevancia do tema tratado nestas etapas) e titularidade. As análises consideran ademais a circunstancia de “situación dos centros” (centro cidade, periferia cidade, vila, zona rural) por se esa circunstancia puidera alterar a problemática da convivencia escolar.

A distribución por provincias do sector do alumnado participante no estudo aparece na seguinte táboa.

TÁBOA A-1: DISTRIBUCIÓN DOS ALUMNOS/AS POR PROVINCIAS

	N	%
A Coruña	2314	48,2
Lugo	632	13,2
Ourense	669	13,9
Pontevedra	1186	24,7
Total	4801	100

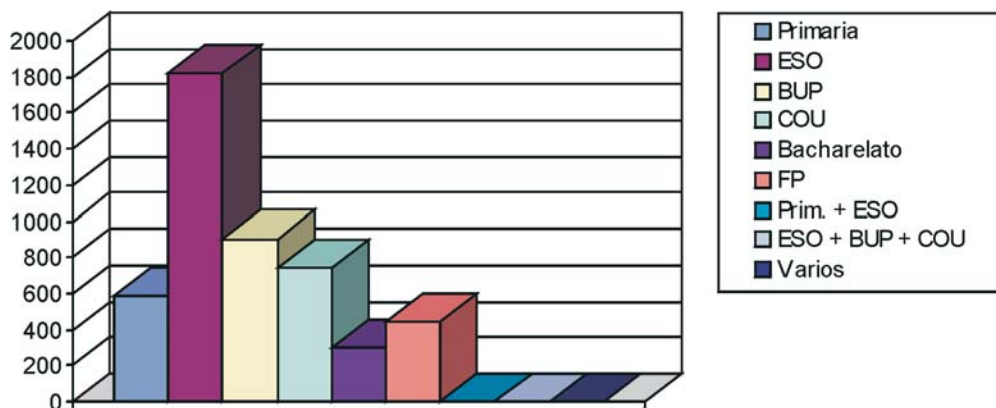


Tomando como referente a **provincia** á que pertencen os alumnos/as encontramos que a maior porcentaxe corresponde ás provincias da Coruña (48,2 %) e Pontevedra (24,7 %) fronte ás do interior (Ourense e Lugo), o que resulta coherente coa distribución demográfica escolar.

Polo que se refire ó nivel educativo dos alumnos e alumnas participantes, temos a seguinte distribución:

TÁBOA A-2: DISTRIBUCIÓN DOS ALUMNOS/AS POR NIVEL EDUCATIVO

	N	%
Primaria	588	12,2
ESO	1822	38,0
BUP	904	18,8
COU	743	15,5
Bacharelato	296	6,2
Formación profesional	441	9,2
Primaria + ESO	3	0,06
ESO + BUP + COU	0	0
Varios	2	0
Total	4801	100



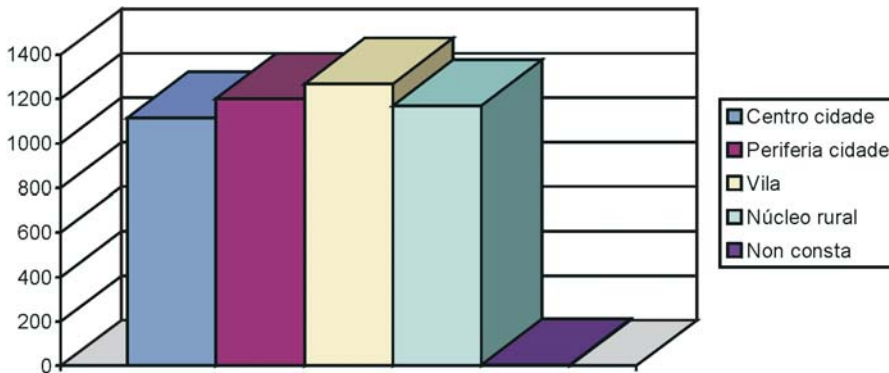
A representación de datos relativos ó **nivel educativo dos alumnos/as** mostra diferencias notables. O maior nº de alumnos/as participantes sitúase en ESO (38 %). Menor porcentaxe, pero tamén alta, acadan aqueles que realizan BUP, COU. Esta sobre-saturación dos centros escolares de secundaria ten sentido, como xa se explicou, polas especiais características que a problemática vinculada á convivencia ten nesas idades dos estudantes. Parece esperable, se atendemos á experiencia ordinaria, que as cuestións relativas ós conflitos entre alumnos, entre profesores e alumnos, e, como consecuencia diso, entre centros e familias adquiren un peso e tamén un significado especial ó chegar á adolescencia.

De todos os xeitos, a nosa perspectiva proxéctase sobre toda a escolaridade. Así tamén está representada a educación primaria. Por último, destaca a menor presenza de alumnos/as de formación profesional e os novos bacharelatos, niveis que pese a estar ben representados na mostra de centros escolares participantes foron menos proclives a participar, alomenos no que se refire ó alumnado.

Se tomamos en consideración a situación destes estudantes temos os seguintes datos:

TÁBOA A-3: DISTRIBUCIÓN DOS ALUMNOS/AS POR PROCEDENCIA

	N	%
Centro cidade	1115	23,2
Periferia cidade	1200	25,0
Vila	1269	26,4
Núcleo rural	1170	14,4
Non consta	5	1
Total	4801	100



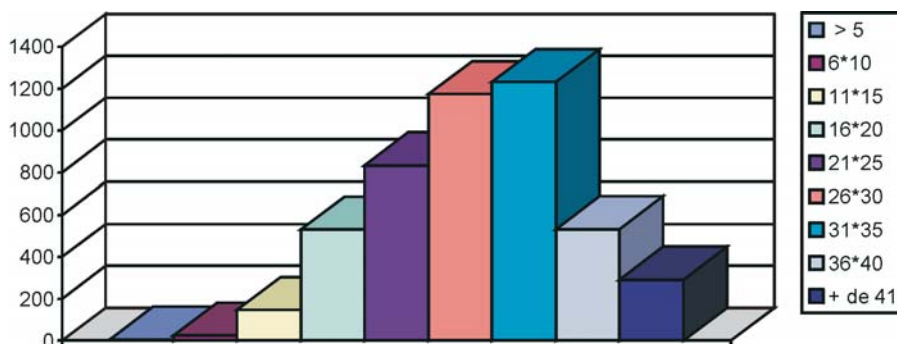
Con respecto ó **lugar onde viven** a interpretación dos datos pon de manifesto que a maioría dos estudantes que participaron no estudio proveñen de vilas, da periferia das cidades e, en menor proporción, do centro da cidade. Unha cifra moito máis reducida (14 %) corresponde a aqueles que viven no núcleo rural.

Unha cuestión que a literatura adoita sinalar sobre a dinámica da convivencia é o tamaño dos grupos. Acostúmase dicir que nos grupos masificados é máis probable que sucedan episodios de conflito polas particulares limitacións que a falta de espacio, a complexidade das características dos suxeitos e a dificultade de manter unha orde axeitada impoñen á convivencia e ó desenvolvemento tranquilo das actividades. Tamén os mestres acostuman acudir a explicacións deste tipo (o número de alumnos que deben aturar na súa clase) para xustificar o estilo de traballo que adoitan e as particulares normas de funcionamento que incorporan ó traballo.

No que se refire ós alumnos/as participantes no estudos o tamaño das clases, segundo a información que eles mesmos subministran nos protocolos do estudio, é a seguinte:

TÁBOA A-4: DISTRIBUCIÓN DOS ALUMNOS/AS POR CLASE (Nº DE ALUMNOS/AS)

	N	%
> 5	5	0,1
6-10	25	0,5
11-15	147	3,1
16-20	531	11,1
21-25	834	17,4
26-30	1173	24,1
31-35	1232	25,7
36-40	533	11,1
+ de 41	292	6,1
Total	4801	100



Os datos relativos ó **número total de alumnos/as por clase** mostra significativas diferencias. Un 50 % das aulas teñen unha ratio entre 26 a 35 alumnos/as. Unha porcentaxe máis reducida (11 %) corresponde a grupos menos numerosos (de 16 a 20 alumnos/as por clase) e tamén a grupos máis numerosos (de 36 a 40 alumnos/as). Menos representatividade acadan aqueles que teñen máis de 41 alumnos/as (6 %) e aqueles que teñen, de forma progresiva, menos de 15 alumnos.

Un aspecto marxinal a este estudio, pero non por iso menos merecedor de consideración, é o que se refire á cuestión de se o tamaño das clases está en correspondencia co que a normativa sinala. Ás veces, falamos só de medias e iso disfrazo moito os datos reais. Polo que se refire a este estudio vemos que aínda subsisten clases cun número de alumnos por riba dos parámetros marcados pola normativa.

O Consello Escolar de Galicia reitera recomendacións feitas xa en anteriores informes anuais no sentido de solicitar unha máis efectiva rebaixa nas ratios profesor-alumno, facendo ademais que contén dentro da ratio os alumnos repetidores. Esta rebaixa, que se ten propugnado xa como necesaria con vistas ó incremento cualitativo dos rendementos académicos, preséntasenos agora como esixible ademais con vistas a fomentalo clima sanamente convivencial dentro das aulas. Neste sentido, propónse ir moito máis alá das cifras esixidas pola lexislación vixente, sobre todo nos cursos correspondentes a idades e situacións psíquico-sociais máis problemáticas, como son as que se refiren ós cursos da ESO.

VALORACIÓN DA CONVIVENCIA POR PARTE DOS ALUMNOS/AS

Como se fixo tamén en relación cos outros sectores da comunidade educativa (directores, profesores e pais), o estudio que presentamos recolle as respostas emitidas polos alumnos/as en torno a 4 puntos:

- a) valoración xeral da convivencia no centro educativo e na clase.
- b) normativa existente e aspectos ós que se refire.
- c) conflitos que se dan no centro.
- d) dinámica habitual na resolución de conflitos.

A importancia e o sentido de cada un destes apartados foi xa analizado na descrición da investigación. Voltaremos sobre algúns destes aspectos, referíndoos ó sector do alumnado, ó fio da análise das respostas.

I.- VALORACIÓN DA CONVIVENCIA

Un aspecto importante como elemento de referencia para a análise dos aspectos concretos da convivencia nos centros escolares é tomar en consideración a valoración xeral que fan os alumnos/as sobre a convivencia do seu centro e da súa clase. As cuestións consideradas pertencen a varios niveis de referencia: a convivencia no centro, a convivencia nas clases, a visión ou idea que teñen sobre a convivencia e, levando o tema ó ámbito do persoal, cómo se senten tratados eles mesmos no centro escolar.

Como pode entenderse, todas elas son, pese á xeneralidade con que son presentadas, cuestións de grande importancia para enmarcar a particular “visión” que os alumnos/as teñen sobre a dinámica relacional que se produce na súa vida escolar.

A continuación iremos analizando cada un destes apartados.

I.1.- Valoración xeral da convivencia no centro

Neste primeiro apartado recóllese unha primeira aproximación ó que os estudantes perciben sobre a convivencia nos centros escolares nos que estudian. As cuestións son moi xenéricas e abarcan os diversos ámbitos escolares nos que poderían producirse conflitos.

As preguntas concretas que se lles presentan son as seguintes:

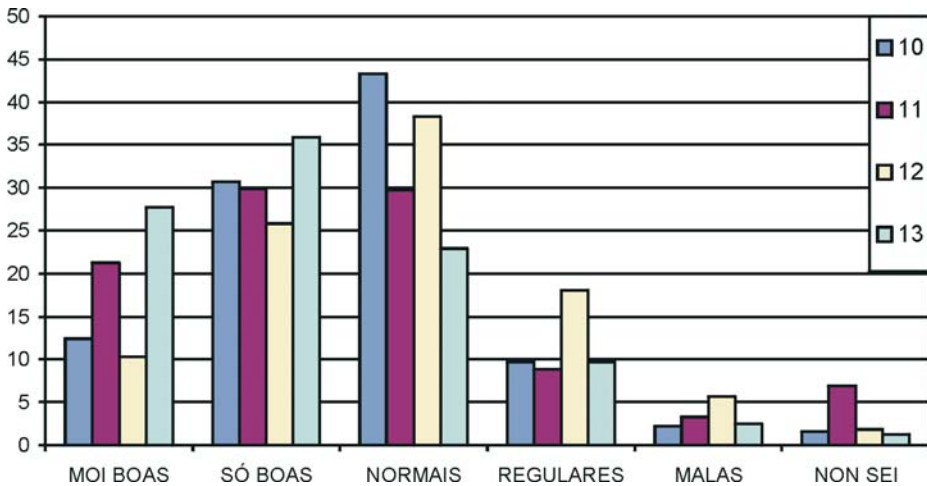
En termos xerais dirías que a convivencia no teu centro

A convivencia xeral é
O clima de relacións entre os profesores é
As relacións entre profesores e alumnos son
As relacións entre os alumnos da clase son

En termos xerais dirías que no teu centro:

TÁBOA A-5: A VALORACIÓN DA CONVIVENCIA

Nº	Texto	Moi boas	Só boas	Normais	Regular.	Malas	Non sei
10	A convivencia xeral	12,4	30,7	43,3	9,7	2,2	1,6
11	Relacións entre os profes.	21,3	29,9	29,7	8,9	3,3	6,9
12	Profesores e alumnos	10,3	25,8	38,3	18,1	5,7	1,8
13	Alumnos entre si	27,7	35,9	22,9	9,7	2,5	1,2

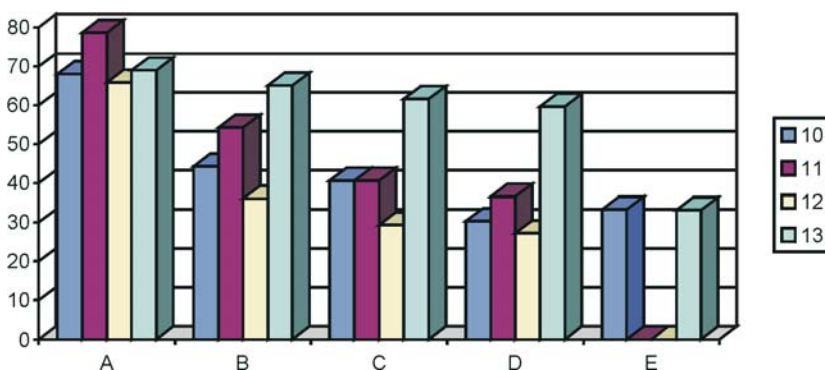


En relación con este grupo de cuestións os estudantes expresan unha predominancia de valoracións positivas. Se ben unha gran parte dos alumnos/as (43,3 %) considera que a convivencia xeral é normal, outra parte percíbea como boa (30,7 %). Son poucos os que a describen como moi boa (12,4 %). As valoracións negativas, efectivamente, son pouco significativas.

Polo xeral, as estimacións realizadas en torno ás relacións entre os alumnos/as da clase son consideradas bastante boas e sempre nun sentido máis positivo que as relacións entre alumnos e profesores/as. As relacións entre profesores son vistas polos alumnos como normalmente boas (aínda que as respostas tenden a agruparse máis na parte central da escala que na parte máis positiva: só o 12 % dos alumnos participantes as valoran como moi boas).

TÁBOA A-6: ZONA POSITIVA POR NIVEIS (A=PRIMARIA; B= ESO; C=BUP-COU-BACH; D= FP)

Nº	Texto	A	B	C	D
10	A convivencia xeral	67,9	44,2	40,6	30,4
11	Relacións entre os profesores	78,6	54,2	40,6	36,5
12	Profesores e alumnos	65,8	36,1	29,3	27,2
13	Alumnos entre sí	69	65	61,6	59,6
	N	588	1822	1943	441



Tomando en consideración as valoracións positivas realizadas polos alumnos/as por nivel educativo, e facendo unha análise comparativa intergrupos, os aspectos máis salientables son:

- A *convivencia xeral* é máis valorada, cunha diferenza notable, nos centros de primaria (67,9 %) que nos outros centros. Os centros nos que se imparte ESO e BUP-COU-BACH tamén acadan unha valoración destacada. A convivencia valórase menos nos centros de FP.
- As *relacións entre profesores* son máis valoradas nos centros que imparten primaria (78,62 %) e ESO (54,2 %) que nos que imparten BUP-COU-BACH (41 %) e FP (36,5 %). En contraste, os alumnos/as do resto dos centros non valoran tan positivamente este aspecto.
- As *relacións entre profesores e alumnos/as* merecen unha valoración máis positiva por parte dos alumnos de primaria (65,8 %) que

no resto dos centros. En efecto, as porcentaxes nos outros tipos de centros son significativamente máis baixas: ESO (36 %), BUP-COU-BACH (29 %) e FP (27 %).

- As *relacións entre os alumnos/as da clase* acadan valoracións máis similares entre todos os tipos de centros, aínda que mantendo posicións máis elevadas, tamén neste aspecto, nos centros de primaria.

Facendo unha análise comparativa dentro de cada grupo podemos constatar que:

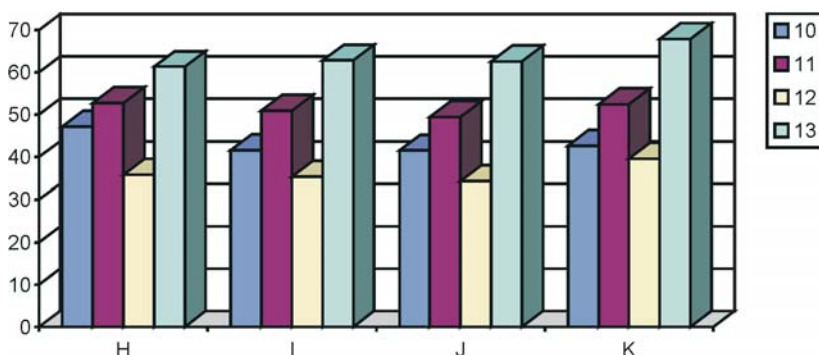
- En primaria as valoracións en xeral son altas en todos os apartados. O *clima de relacións entre profesores* (78,6 %) é mellor valorado que o que se dá entre os *alumnos da clase* (69 %) e a *convivencia en xeral* (67,9 %). As *relacións entre profesores e alumnos/as* acada unha puntuación similar (65,8 %).
- En ESO son as *relacións entre os alumnos/as da clase* as que acadan unha valoración máis elevada (65 %). As outras dimensións aparecen máis problematizadas. As *relacións entre os profesores* (54,2 %), *convivencia xeral* (44,2 %) e as *relacións entre profesores e alumnos/as* (36,1 %) manteñen unha valoración positiva máis baixa.
- Nos centros de BUP-COU-BACH os alumnos/as valoran moito mellor as *relacións entre eles mesmos* (61,6 %) que a *convivencia xeral* e o *clima de relacións entre os profesores* (40,6 % en ambos os dous casos). Chama a atención neste grupo de alumnos, sobre todo, que sitúan no último lugar as *relacións entre profesores e alumnos/as* (29,3 %).
- Nos centros de FP son tamén as *relacións entre profesores e alumnos* as que acadan menor valoración (27,2 %). A *convivencia xeral* e as *relacións entre os alumnos/as da clase* sitúanse nun nivel un pouco superior (30,4 % e 36,5 % respectivamente). Para este grupo de alumnos son as *relacións entre os propios alumnos* as que mellor funcionan (59,6 %).

En xeral, a valoración que fan os alumnos/as dos distintos ítems respecto dos niveis educativos mostra diferencias salientables. Dentro das valoracións positivas as máis elevadas corresponden ós centros de primaria e estas van descendendo a medida que aumenta a escolaridade.

Salvo no caso dos alumnos/as de primaria (que manteñen valoracións altas en todos os ítems) os alumnos dos outros niveis educativos tenden a valorar como máis positivas as relacións entre os propios alumnos e como máis conflictivas as relacións entre alumnos e profesores.

TÁBOA A-7: ZONA POSITIVA POR PROCEDENCIA (H=CENTRO CIDADE; I=PERIFERIA CIDADE; J= VILA; K= ZONA RURAL)

Nº	Texto	H	I	J	K
10	A convivencia xeral	47,2	41,6	41,5	42,6
11	Relacións entre os profesores	52,7	50,9	49,4	52,5
12	Profesores e alumnos	35,8	35,4	34,3	39,6
13	Alumnos entre si	61,3	62,8	62,6	67,9
	N	1115	1200	1269	1170



Considerando a situación socioxeográfica dos centros temos que se trata dunha variable que á vista dos resultados obtidos non ofrece especiais indicios de variabilidade entre os alumnos. Mantense as mesmas tendencias sexa cal sexa a situación dos centros.

Dunha forma xeral, a valoración que fan os alumnos/as dos distintos centros –sexa cal sexa o enclave– indica que as *relacións entre os alumnos/as da clase* son mais positivas que as *relacións que se dan entre os profesores e estas*, á súa vez, acadan unha puntuación máis alta que a percepción sobre a *convivencia xeral*. As *relacións entre profesores e alumnos/as* reflicten o aspecto cunha valoración máis baixa.

En xeral, podemos dicir, tomando en consideración a opinión expresada polos alumnos/as, que as relacións entre profesores e alumnos/as e a convivencia xeral son dous aspectos para mellorar nos centros escolares.

Se se ten en conta a opinión expresada polos alumnos, as relacións profesores-alumnado e a convivencia xeral no seo dos centros deberían ser melloradas, mesmo tomándoas como obxecto específico de atención e coitado. Quizais non deberán ser exclusivamente asumidas como simple medio con vistas ó aproveitamento e progreso nos demais niveis de formación e instrución. A convivencia é obxectivo formativo en si mesmo.

I.2.- Valoración xeral da convivencia na clase

Unha vez tomada en consideración a perspectiva xeral e os grandes trazos da convivencia entre sectores da comunidade escolar, pasamos a considerar algúns aspectos da convivencia dentro das clases. Nese espacio as consideracións por parte dos alumnos e alumnas poden ser xa máis matizadas.

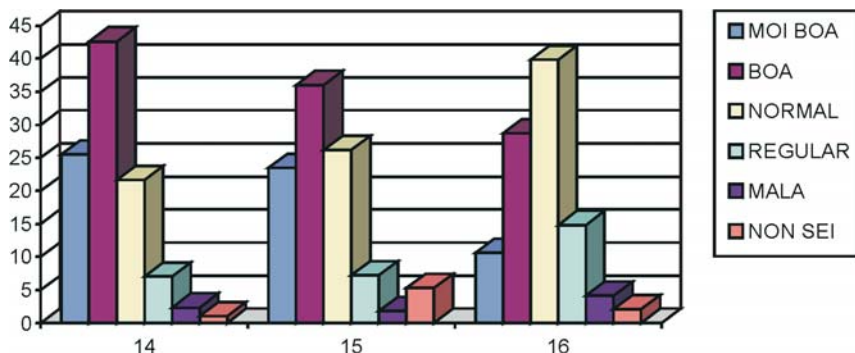
As cuestións recollidas neste apartado son as seguintes:

Polo que se refire á túa clase ¿como valoras a convivencia?

14	Entre os compañeiros en xeral
15	Entre os alumnos e as alumnas
16	Entre alumnos/as e profesor ou profesores/as

**TÁBOA A-8: POLO QUE SE REFIRE Á TÚA CLASE
¿COMO VALORAS A CONVIVENCIA?**

Nº	Texto	Moi boa	Boa	Normal	Regular	Mala	Non sei
14	Entre os compañeiros	25,5	42,6	21,6	7,0	2,3	1,0
15	Entre os alumnos e as alumnas	23,5	36,0	26,2	7,2	1,8	5,3
16	Entre alumnos/as e profesor	10,6	28,7	39,8	14,8	4,1	2,1



Na valoración da convivencia a maioría dos estudantes admiten ter boa convivencia entre os compañeiros/as da clase, en xeral, cun descenso, pero pouco notable cando a pregunta se refire ás relacións entre os mozos e mozas. A percepción da convivencia entre alumnos/as e profesorado recibe unha valoración menos positiva no que predomina a valoración como normal e cunha certa presenza dos que a valoran só como regular (14,8 %).

Se analizamos estes datos dende a perspectiva dos niveis educativos temos que:

TÁBOA A-9: ZONA POSITIVA POR NIVEIS (A=PRIMARIA; B= ESO; C=BUP-COU-BACH; D= FP)

Nº	Texto	A	B	C	D
14	Entre os compañeiros	75,3	71	64,6	61,7
15	Entre os alumnos e as alumnas	63,6	61,3	57,9	54
16	Entre alumnos/as e profesor	72,5	38,6	31,4	39,2
	N	588	1822	1943	441

Tomando en consideración as valoracións máis positivas por niveis temos que:

- A *convivencia entre compañeiros* acada unha valoración máis elevada por parte dos alumnos/as de primaria (75,3 %) e ESO (71 %) que os que pertencen a BUP-COU-BACH (64,6 %) e FP (61,7 %). A mesma tendencia reproducése no que se refire ás relacións entre

compañeiros de distinto sexo.

- A *convivencia entre alumnos/as e o profesorado* destaca pola alta valoración que acada nos centros de primaria (72,5 %) en contraste coa dramática caída das porcentaxes positivas no que afecta a alumnos doutros niveis educativos.

En xeral, podemos constatar que a *convivencia entre os compañeiros* en xeral é o aspecto mellor valorado en todos os niveis educativos. Unha valoración menor, pero aínda próxima a esta, recibe tamén a relación entre alumnos e alumnas. E salvo no caso dos alumnos de primaria o aspecto máis problemático resulta ser o das relacións entre *profesores e alumnos/as*.

Se tomamos en consideración a situación dos centros nos que estudian os alumnos participantes neste estudo temos os seguintes resultados.

**TÁBOA A-10: ZONA POSITIVA POR PROCEDENCIA (H=CENTRO CIDA-
DE; I=PERIFERIA CIDADE; J= VILA; K= ZONA RURAL)**

Nº	Texto	H	I	J	K
14	Entre os compañeiros en xeral	65,9	67,8	67,3	71,4
15	Entre os alumnos e as alumnas	57,7	59,2	59,6	61,4
16	Entre alumnos/as e profesor ou profesores/as	38,8	36,3	39	43,8
	N	1115	1200	1269	1170

Tamén neste caso cómpre dicir que a situación dos centros non introduce modificacións apreciables na estimación que os alumnos/as fan da *convivencia* na súa clase. Móstrase unha certa tendencia a puntuar máis alto nos centros de zonas rurais, aínda que sen que a diferenza chegue a ser notable en ningún caso.

Tamén dende esta perspectiva séguese a reproducir a mesma estrutura de valoracións: os alumnos dos diversos tipos de centros mostran certa unanimidade na apreciación da existencia dunha *convivencia* máis positiva entre os *compañeiros en xeral* e, cunha pequena caída das estimacións positivas, na valoración das relacións entre os sexos. A referencia á *convivencia entre alumnos/as e profesorado* mostra porcentaxes moito máis baixas, similares todas elas excepto nos centros de zona rural que é un pouco mellor percibida (43,8 %).

I. 3. Aspectos ós que se lles dá máis importancia na convivencia

Neste terceiro apartado entramos a considerar os aspectos ós que se lles dá máis importancia cando se fala da convivencia. O concepto de convivencia, como xa tivemos oportunidade de ver noutro apartado deste informe, é percibido (ou podería selo) de distinto xeito e con diferentes contidos polos diversos sectores da actividade educativa. Neste caso, tentamos saber cómo é que perciben os alumnos e alumnas o espazo semántico da convivencia e qué valor lles dan ós contidos que habitualmente se sitúan nese espazo.

As cuestións recollidas neste apartado figuran no cadro seguinte:

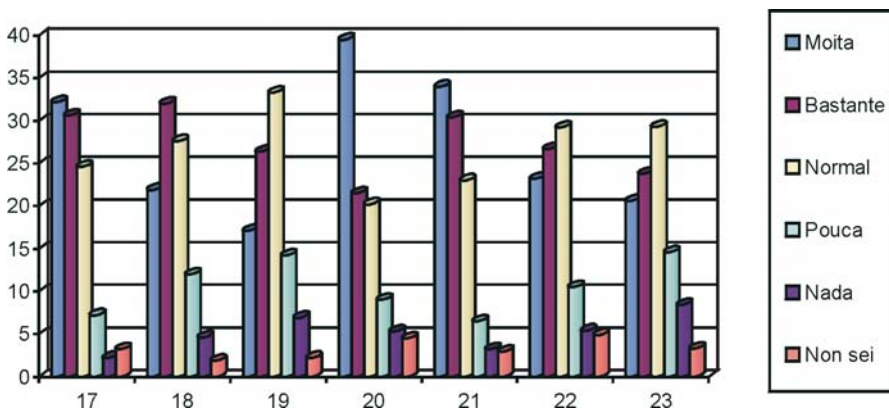
¿A que aspectos se lles dá máis importancia no teu centro escolar de cara a unha boa convivencia?:

Ás relacións respectuosas entre as persoas
Ó coidado dos materiais do centro
Ó mantemento da orde e silencio nas clases
Á non existencia de pelexas e agresións físicas
Ó respecto ós profesores/as
A que se lles dea un trato correcto e respectuoso ós alumnos/as por parte do profesor/a
Ó uso dunha linguaxe correcta (sen insultos, malas palabras ou provocacións)

As valoracións dos alumnos/as sobre os aspectos ós que se lles dá máis importancia nos seus centros de cara a prever e garantir a convivencia recóllen-se nas seguintes táboas.

TÁBOA A-11: ¿A QUÉ ASPECTOS SE LLES DÁ MÁIS IMPORTANCIA NO TEU CENTRO ESCOLAR DE CARA A UNHA BOA CONVIVENCIA?:

Nº	Texto	Moita	Bast.	Normal	Pouca	Nada	Non sei
17	Respecto entre as persoas	32,2	30,6	24,6	7,2	2,2	3,2
18	Coidado dos materiais do centro	21,9	32	27,6	12	4,6	1,9
19	Orde e silencio nas clases	17,1	26,4	33,3	14,2	6,9	2,2
20	Non pelexas e agresións físicas	39,5	21,5	20,2	9	5,3	4,5
21	Respecto ós profesores/as	34	30,4	23	6,5	3,2	2,9
22	Trato correcto e respectuoso ós alumnos/as polos profesores	23,2	26,7	29,2	10,5	5,4	4,9
23	Linguaxe correcta	20,6	23,8	29,3	14,6	8,4	3,3



Curiosamente as respostas dadas polos alumnos mostran un nivel de socialización elevado pola súa parte. Non varren para a casa nin insisten especialmente en converterse eles mesmos (que os traten mellor os profesores) na condición básica dunha boa convivencia. Ó final acaban facendo un cadro non demasiado diferente do que poderían facer os propios profesores ou os directores dos centros.

En xeral, predominan as valoracións positivas sobre as negativas en todos os apartados mencionados. As porcentaxes máximas sitúanse nas *relacións respetuosas entre as persoas* (o 62,8 % danlle moita ou bastante importancia a ese aspecto) e tamén no *respecto ós profesores* (64,4 %). Outros aspectos ós que se lles dá importancia é a *non existencia de pelexas e agresións físicas* (61,0 %), o *coidado dos materiais do centro* (53,9 %) e o *trato correcto e respectuoso ós alumnos/as por parte do profesorado* (49,9 %). A visión dos alumnos/as respecto do uso dunha *linguaxe correcta* (44,4 %) e o mantemento da *orde e silencio* (43,5 %) nas clases é un pouco menos positiva, isto é, é considerada como máis normal.

As valoracións negativas son bastante insignificantes no seu peso. O seu aumento é correlativo, como é lóxico, á diminución que sofren as porcentaxes positivas. Así son os aspectos menos valorados positivamente os que acadan unha valoración negativa maior (aínda que manténdose sempre en niveis baixos): *mantemento da orde e silencio* (21,1 % entre pouca ou nula importancia na convivencia); *linguaxe correcta* (23 %), etc.

Se analizamos este aspecto tomando en consideración o nivel educativo ó que pertencen os alumnos e alumnas participantes no estudio temos os seguintes datos.

TÁBOA A-12: ZONA POSITIVA POR NIVEIS (A=PRIMARIA; B= ESO; C=BUP-COU-BACH; D= FP)

Nº	Texto	A	B	C	D
17	Respecto entre as persoas	68,7	65,8	61,8	47,6
18	Coidado dos materiais do centro	67,7	54,2	51,7	43,8
19	Orde e silencio nas clases	52,5	45,9	42,1	27,6
20	Non pelexas e agresións físicas	58	60,2	64,5	54,2
21	Respecto ós profesores/as	79	64,4	63,7	48,7
22	Trato correcto e respectuoso ós alumnos/as polos profesores	73,8	52,4	42,8	40,1
23	Linguaxe correcta	58,6	46,3	40,7	34,5
	N	588	1822	1943	441

A lectura por niveis educativos indica que nos centros de primaria se lles dá máis importancia ós distintos aspectos da convivencia que no resto dos centros (en case todos os aspectos mencionados as porcentaxes positivas son máis numerosas en primaria e van descendendo a medida que aumenta a idade dos alumnos/as). A única excepción é cando se fala da importancia das pelexas e agresións físicas. Neste aspecto os centros de BUP-COU-BACH puntúan máis alto que os de FP e os de primaria. Chama tamén a atención a escasa importancia que se lles concede nos centros de FP á orde e silencio nas clases (posiblemente, ó estar afeitos a traballar en talleres esa cuestión adquire menos relevancia nos seus centros).

Os aspectos ós que se lles dá máis importancia dentro de cada nivel educativo son:

- Por parte dos alumnos/as dos centros de primaria aparecen destacados o *respecto ós profesores* (79 %), as *relacións respectuosas entre as persoas* (68,7 %). Tamén o *coidado dos materiais do centro* (68 %). Unha valoración máis baixa, aínda que segue a estar por riba do 50 %, no que se refire ó uso dunha *linguaxe correcta* (58,6 %), a non existencia de *pelexas e agresións físicas* (58 %) e, en menor proporción, figura o *mantemento da orde e silencio nas clases* (52,5 %).
- Nos centros de ESO é bastante positiva a valoración que os alumnos/as fan das *relacións respectuosas entre as persoas* (65,8 %), o *respecto ós profesores* (64,4 %), e a *non existencia de pelexas e agresións físicas* (60,2 %). Menos elevadas, aínda que próximas, son as valoracións respecto do *coidado dos materiais do centro*

(54,2 %) e *trato correcto e respetuoso ós alumnos por parte dos profesores* (52,4 %). Descólgase un pouco desta tónica xeral a percepción da importancia do uso *dunha linguaxe correcta* (46,3 %) e o *mantemento de orde silencio nas clases* (45,9 %).

- Os alumnos/as de BUP-COU-BACH admiten unha predominancia de tres aspectos: *non existencia de pelexas e agresións físicas* (64,5 %), *respecto ós profesores* (63,7 %) e *relacións respectuosas entre as persoas* (61,8 %). Menor importancia outórganlle ó *coidado dos materiais do centro* (51,7 %). E valoran como características menores (aínda que hai que ter en conta que as porcentaxes seguen a ser altas nos seus valores absolutos) o *trato respectuoso ós alumnos* (42,8 %), a *orde e silencio nas clases* (42,1 %) e o uso dunha *linguaxe correcta* (40,7 %).
- A visión dos estudantes dos centros de FP sobre estas cuestións son bastante coincidentes aínda que as estimacións son máis baixas en todos os aspectos mencionados. Tamén para eles xogan un papel especial na consecución dunha boa convivencia a ausencia de *pelexas e agresións físicas* (54,2), o *respecto ós profesores* (48,7 %) e as *relacións respectuosas entre as persoas* (47,6 %). E manteñen tamén a idea de que os aspectos menos resaltables dende a perspectiva da convivencia son a *orde e o silencio nas clases* (27,6 %), e a *linguaxe correcta* (34,5 %).

Se tomamos en consideración o lugar onde viven, as respostas dos alumnos son as seguintes.

**TÁBOA A-13: ZONA POSITIVA POR PROCEDENCIA (H=CENTRO CIDA-
DE; I=PERIFERIA CIDADE; J= VILA; K= ZONA RURAL)**

Nº	Texto	H	I	J	K
17	Respecto entre as persoas	68,2	64,6	59,9	59,5
18	Coidado dos materiais do centro	52,8	51,6	53,9	57,4
19	Orde e silencio nas clases	49	43	39,7	42,5
20	Non pelexas e agresións físicas	64,1	61	59,2	60,2
21	Respecto ós profesores/as	63,6	64,3	63,3	66,4
22	Trato correcto e respetuoso ós alumnos/as polos profesores	48,7	49,5	47,5	54,3
23	Linguaxe correcta	46	44,3	42,2	45,7
	N	1115	1200	1269	1170

Da análise desta táboa podemos extraer as seguintes consideracións:

En primeiro lugar, que as diferencias existentes entre alumnos dos diversos lugares estudados non son grandes. Mesmo chegan a ser case coincidentes nalgúns deles: a valoración alta da *ausencia de pelexas e agresións* (todos os grupos en torno ó 60 % de valoracións positivas), o *respecto ós profesores* (en torno ó 63-66 %), o *trato respectuoso ós alumnos* (48-54 %), o *uso dunha linguaxe correcta* (sobre o 42-46 %), o *coidado dos materiais* (52-57 %).

Algunha diferenza máis salientable pode constatarase no que se refire ás *relacións respectuosas entre as persoas* (con primaria presentando unha valoración máis alta neste apartado), o *mantemento da orde e silencio* (cunha valoración algo máis baixa nos centros de vilas).

Se analizamos os datos dende dentro de cada grupo para ver a qué se lle dá máis importancia segundo a situación dos alumnos podemos sinalar que:

- Os centros da cidade (interior e periferia) coinciden en lles outorgar máis puntuación ás *relacións respectuosas entre as persoas* (68,2 % e 64,6 %), ó *respecto ós profesores* (63,6 % e 64,3 %) e á *non existencia de pelexas e agresións físicas* (64,1 % e 66,1 %) e ó *coidado dos materiais do centro* (52,8 % e 51,6 %). Os aspectos ós que se lles dá menos importancia (>50 %) correspóndense co *trato correcto e respectuoso ós alumnos/as por parte do profesorado*, o *mantemento da orde e silencio nas clases* e o *uso dunha linguaxe correcta*.
- Para os centros de vila e zona rural ten bastante importancia o *respecto ós profesores* (63,3 % e 66,4 %), a *non existencia de pelexas e agresións físicas* (59,2 % e 60,2 %) e o *coidado dos materiais do centro* (53,9 % e 57 %). Como aspectos máis secundarios figuran o *uso dunha linguaxe correcta* (42,2 % e 45,7 %) e o *mantemento da orde e silencio* (39,7 % e 42,5 %).

En resumo, e tendo en conta que as diferencias son pouco importantes:

- A *non existencia de pelexas e agresións físicas* e o *mantemento da orde e silencio nas clases* acadan maior valoración nos centros das cidades que nos da zona rural e vila.
- As *relacións respectuosas entre as persoas* son máis valoradas no centro da cidade e periferia que nas vilas e nos centros rurais.

- O respecto os profesores e tamén o trato correcto que estes lles deben dispensa ós alumnos/as é máis recoñecido na zona rural e na periferia da cidade que no centro da cidade e na vila.
- O centros de zona rural e vila danlle máis importancia ó *coidado dos materiais do centro* que os centros das cidades (centro da cidade e periferia).
- Os centros de cidade e os centros rurais consideran máis importante *empregar unha linguaxe correcta* que os da periferia e vila ou varios.

Por máis que a disciplina, a orde, o silencio, o respecto á norma e mesmo os hábitos de limpeza e coidados de materiais, non poidan ser considerados fin en si mesmos, ós que teña que subordinarse todo, a súa condición de medios fainos imprescindibles para unha convivencia en que se garanten os dereitos de todos e o benestar colectivo. Por iso mesmo non deberan ser aspectos da convivencia e obxectivos formativos tan faltos de estima.

As etapas infantís e xuvenís así como o marco da acción escolar son ocasións privilexiadas para a adquisición de hábitos de convivencia cidadá que resultan imprescindibles nunha sociedade civilizada. Algo parecido habería que dicir en relación co uso da linguaxe e das normas de corrección no trato, mesmo as chamadas de *urbanidade*.

I.4.- Valoración persoal do trato recibido no centro

Outra cuestión que parece relevante nesta consideración da “visión” dos alumnos e alumnas sobre a convivencia nos seus centros escolares ten que ver coa sensación que eles mesmos poidan ter con respecto ó trato que como estudantes reciben. Nese sentido trátase de personalizar un pouco a percepción e entrar a analizar cómo se senten eles mesmos en relación coa convivencia, cáles son as súas vivencias ó respecto.

Incorporamos neste punto aspectos que teñen que ver co trato recibido polos estudantes por parte dos diferentes axentes da comunidade escolar e

especialmente os adultos que conviven con eles no centro educativo.

As cuestións introducidas nesta pregunta son as seguintes:

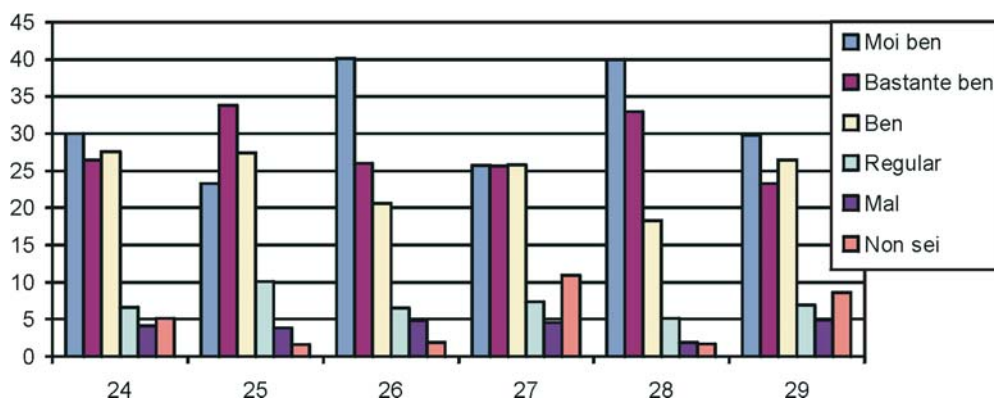
Ti mesmo, ¿cómo te sentes tratado neste centro escolar?

Por parte da dirección do centro
Por parte dos profesores/as
Por parte do teu titor/a
Por parte dos alumnos maiores
Por parte dos teus compañeiros
Por parte do persoal laboral (conserxe, empregados)

As respostas ofrecidas polos alumnos figuran a continuación.

**TÁBOA A-14: TI MESMO,
¿COMO TE SENTES TRATADO NESTE CENTRO ESCOLAR?**

Nº	Texto	Moi ben	Bast. Ben	Ben	Regular	Mal	Non sei
24	Pola dirección	30	26,5	27,6	6,6	4,1	5,1
25	Polos profesores/as	23,3	33,8	27,4	10,1	3,8	1,6
26	Polo titor/a	40,2	26	20,6	6,5	4,8	1,9
27	Polos alumnos/as maiores	25,7	25,6	25,8	7,4	4,6	10,9
28	Polos teus compañeiros	40	33	18,3	5,1	1,9	1,7
29	Polo persoal laboral-de servicios	29,8	23,3	26,5	6,9	4,9	8,6



A valoración que fan os alumnos/as en canto ó *sentimento que teñen sobre o trato que reciben dos distintos axentes do centro escolar* é, en xeral, positiva. Nesa positividade ocupan lugares de privilexio os *titores/as* e os propios *compañeiros/as*. O 40 % deles considéranse moi ben tratados polo titor e polos seus compañeiros. A dirección do centro, os profesores e persoal laboral tamén acadan un recoñecemento positivo.

Moi poucos alumnos aluden a sentirse mal tratados no centro escolar. E só cando se refiren ó trato recibido por parte dos profesores a porcentaxe dos que estiman que son tratados “regular” acaba unha porcentaxe do 10,1 %.

A situación, en xeral, é notablemente positiva.

Esta mesma visión, vista dende a perspectiva da etapa educativa á que pertencen os alumnos, ofrécenos esta nova panorámica:

TÁBOA A-15: ZONA POSITIVA POR NIVEIS (A=PRIMARIA; B= ESO; C=BUP-COU-BACH; D= FP)

Nº	Texto	A	B	C	D
24	Pola dirección	81,3	62,6	47,1	39,9
25	Polos profesores/as	81,6	60,6	49,8	42
26	Polo titor/a	83,9	69,6	60,8	51,9
27	Polos alumnos/as maiores	39	49,5	60	54,5
28	Polos teus compañeiros	80,9	73	72,7	64,4
29	Polo persoal laboral-de servicios	68,2	56,2	48,5	40,6
	N	588	1822	1943	441

TÁBOA A-16: ZONA NEGATIVA POR NIVEIS (A=PRIMARIA; B= ESO; C=BUP-COU-BACH; D= FP)

Nº	Texto	A	B	C	D
24	Pola dirección	2,4	8,6	13,7	16,8
25	Polos profesores/as	3	12,1	17,8	18,4
26	Polo titor/a	4,4	10,6	13,7	12,7
27	Polos alumnos/as maiores	28,2	13,2	7,7	4,5
28	Polos teus compañeiros	6,8	8	6,3	5,9
29	Polo persoal laboral-de servicios	6	9,9	14,1	17,4
	N	588	1822	1943	441

Se analizamos os datos recollendo as valoracións positivas e negativas por niveis educativos temos que:

- Os alumnos/as de primaria séntense ben tratados, e con porcentaxes moi elevadas, polo titor (83,9 %), profesores (81,6 %), dirección (81,3 %) e incluso polos propios compañeiros (80,9 %) polo persoal laboral (68,2 %) e, sobre todo, polos alumnos maiores (39 %). Polo que respecta á zona negativa podemos dicir que os alumnos/as de primaria valoran máis negativamente as súas relacións cos alumnos maiores (28,2 %), e, en porcentaxes xa case que insignificantes, cos seus compañeiros (6,8 %) e co persoal laboral (6 %).
- Para os estudantes de ESO merece unha valoración positiva o trato recibido por parte dos compañeiros e tamén do titor seguido polo da dirección e os profesores (todos eles acadan valoracións superiores ó 60 %). Tamén é alta, pero menos, a valoración asignada ó trato por parte do persoal laboral e os alumnos/as maiores. En termos coincidentes, os alumnos/as da ESO valoran máis negativamente as relacións cos alumnos/as maiores (13,2 %) e co persoal laboral (9,9 %) que outros aspectos considerados.
- Os centros BUP-COU-BACH valoran moi ben o trato que reciben dos compañeiros (72,7 %), o dispensado polo titor (60,8 %) e alumnos/as maiores (60 %). As mencións negativas máis altas corresponden ó trato por parte dos profesores (17,8 %) e tamén ó recibido por parte do persoal laboral, dirección do centro e titor (en torno ó 14 %).
- Para os centros de FP o aspecto máis valorado son as relacións entre os compañeiros (64,4 %) e o trato recibido por parte dos alumnos maiores (54,5 %) seguido do que reciben do titor (51,9 %). Menor valoración positiva acadan as relacións co persoal laboral, cos profesores e coa dirección do centro (en torno ó 40 %). Na parte negativa os alumnos de FP poñen máis tachas ó trato dos profesores (18,4 % de valoracións negativas), do persoal laboral (17,4 %), e da dirección do centro (16,8 %).

En resumo podemos constatar que:

- O trato recibido por parte dos profesores, compañeiros e do persoal laboral é máis valorado nos centros de primaria, ESO e BUP-COU-BACH que no resto dos niveis.

- O trato por parte do *titor e da dirección do centro* é moi ben percibido por parte dos alumnos/as dos centros de primaria e os da ESO. En cambio, ten un recoñecemento máis baixo o trato recibido por parte da *dirección do centro* para os estudantes dos centros de FP e BUP-COU-BACH
- O trato recibido por parte dos *alumnos/as maiores* acada a máxima valoración persoal dos estudantes dos centros de BUP-COU-BACH e FP. Este aspecto non é tan ben considerado polos alumnos/as de primaria e ESO.

A percepción do trato recibido tomando en conta a situación dos centros escolares está descrita na táboa seguinte.

TÁBOA A-17: ZONA POSITIVA POR PROCEDENCIA (H=CENTRO CIDA-DE; I=PERIFERIA CIDADE; J= VILA; K= ZONA RURAL)

Nº	Texto	H	I	J	K
24	Pola dirección	53,9	51,8	51,5	62,3
25	Polos profesores/as	54,9	54,9	56,3	62,9
26	Polo titor/a	64,1	64,1	67,5	69,5
27	Polos alumnos/as maiores	49,3	51,2	51,4	53,2
28	Polos teus compañeiros	72,5	72,3	71	76,2
29	Polo persoal laboral-de servicios	49,2	52,8	51,2	59,2
	N	1115	1200	1269	1170

TÁBOA A-18: ZONA NEGATIVA POR PROCEDENCIA (H=CENTRO CIDA-DE; I=PERIFERIA CIDADE; J= VILA; K= ZONA RURAL)

Nº	Texto	H	I	J	K
24	Pola dirección	11,8	12,7	10,4	7,5
25	Polos profesores/as	14,6	14,8	14,6	11,2
26	Polo titor/a	12,2	11,8	11,7	8,8
27	Polos alumnos/as maiores	11,5	11,5	11,1	13,8
28	Polos teus compañeiros	7,3	7,5	8	5,2
29	Polo persoal laboral-de servicios	10,9	12,4	13,6	10
	N	1115	1200	1269	1170

Tomando en consideración a procedencia, dende a zona positiva, temos que:

- Os centros de zona rural tenden a valorar máis positivamente todas as alternativas propostas neste apartado.
- O trato recibido dos *compañeiros* é o aspecto mellor considerado por parte de todos os centros. As porcentaxes de todos eles están en torno ó 70 %.
- A valoración do trato do *titor* é máis alta que a que se fai con respecto ós *profesores*. Estas valoracións son mellores nos centros rurais e nos de vila que nos correspondentes nas cidades (periferia e centro). A mesma consideración positiva (en torno ó 50 %) acadan o trato recibido dos *alumnos/as maiores*. Como pode constatarase en todos estes aspectos a situación dos centros non afecta de xeito marcado ás valoracións do trato recibido.

Polo que respecta á zona negativa cabe sinalar que as puntuacións son bastante baixas o que corrobora a percepción positiva dos estudantes respecto do trato recibido por parte dos demais. De todos os xeitos existen algúns indicadores de que certas visións do trato por parte de grupos de alumnos non son positivas.

A interpretación dos datos indica que existen máis mencións negativas referidas ó trato recibido dos *profesores* que ó recibido *do titor*. En xeral as porcentaxes negativas máis altas refírense, en todos os grupos, ó trato recibido dos profesores. Tamén o trato do titor recibe valoracións negativas. Ambas as dúas categorías (profesores e titores) acadan a cota negativa máis alta nos centros das cidades (centro e periferia). En cambio, os centros rurais presentan menos valoracións negativas deste aspecto. Tamén o trato recibido do *persoal laboral* acadada porcentaxes salientables (en torno ó 10-13 %), o mesmo que o recibido da *dirección do centro*.

O trato dos *compañeiros/as maiores* son os que menor porcentaxe de valoracións negativas presentan en todos os grupos. En cambio, cando se refíren ó trato dos *alumnos/as maiores* esa porcentaxe aumenta e faise máis sensible nos alumnos de centros rurais (13,8 %).

I.5.- Posibilidade de cambiar de centro por razón da convivencia

Para rematar este apartado de valoracións xerais sobre a convivencia cuestionamos ós alumnos sobre cómo verían a posibilidade de cambiar de centro escolar por causa da convivencia. Esta cuestión busca obter información, de forma indirecta, sobre a valoración xeral que lles merece ós alumnos/as a situación que se vive nos seus centros escolares.

Cómpre lembrar que o eixo da cuestión non reside no desexo de cambiar de centro senón na idea de facelo porque a convivencia no centro actual resulta mala.

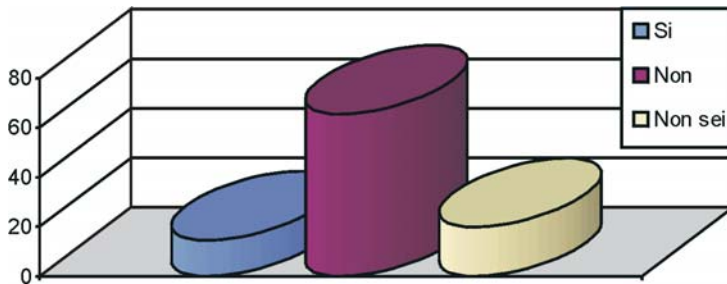
A pregunta exacta é a seguinte:

Se estivera na túa man ¿gustaría che cambiar de centro escolar por causa da mala convivencia existente neste?

As respostas recibidas foron as seguintes:

TÁBOA A-19: CAMBIAR DE CENTRO

Nº	Texto	SI	NON	NON SEI
30	cambiar de centro pola convivencia	14,4	65,5	19,8



A maioría dos estudantes considera que non lle gustaría cambiar de centro escolar o que expresa a visión positiva que teñen sobre a convivencia no seu centro. Queda ahi un remanente de certa importancia que responde positivamente á cuestión: a convivencia no seu centro é mala e se estivera na súa man gustaríalles cambiar de centro. Pagaría a pena atender a situación dese grupo de alumnos.

TÁBOA A-20: CAMBIAR DE CENTRO POLA CONVIVENCIA (A=PRIMARIA; B=ESO; C=BUP-COU-BACH; D= FP)

Nº	Texto	A	B	C	D
30	SI	13,3	15,9	13,7	13,2
30	NON	80,6	78,2	81,6	78,5
	N	588	1822	1943	441

Como se pode constatar, o nivel educativo non marca diferencias salientables no que se refire á cuestión presentada. Tanto nas respostas negativas como nas positivas as porcentaxes dos diversos tipos de centros están moi equilibradas. A consideración xeral é que en torno a un 80 % dos suxeitos dos diversos niveis educativos non atopan a convivencia no seu centro tan negativa como para motivar un cambio de centro. Por contra, unha porcentaxe próxima ó 15 % estaría disposta a cambiar de centro para atopar unha convivencia máis adecuada á súas expectativas.

TÁBOA A-21: CAMBIAR DE CENTRO POLA CONVIVENCIA (H=CENTRO CIDADE; I=PERIFERIA CIDADE; J= VILA; K= ZONA RURAL)

Nº	Texto	H	I	J	K
30	SI	12,8	13,7	17,3	12,7
30	NON	80,5	81	77,4	80,5
	N	1115	1200	1269	1170

O feito de estar o centro escolar situado nun lugar ou noutro a penas introduce variacións no que se refire ó desexo de cambiar de centro por razón da mala convivencia existente no actual. A situación, á luz das respostas dadas polo alumnado, é bastante similar nos diversos tipos de centros. Quizais conveña salientar a un pouco máis elevada porcentaxe, en centros situados en vilas, de suxeitos que desexarían o cambio (o que se corresponde cun descenso similar dos que negan tal posibilidade).

II.- NORMATIVA

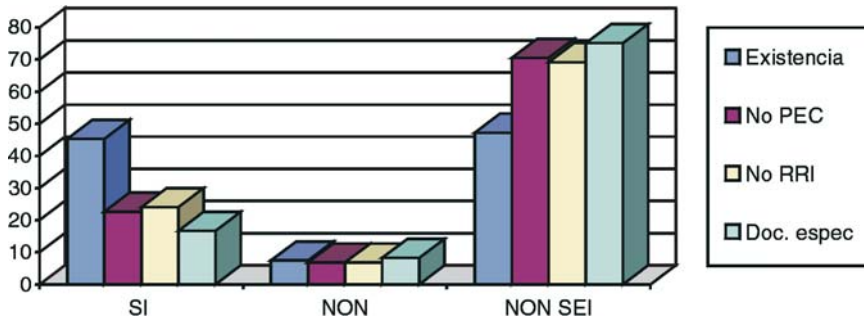
Outro aspecto que se considera importante para o coñecemento da convivencia nos centros é o que se refire á normativa. Parece tamén importante recoller a idea que teñen os alumnos con respecto á normativa existente no seu centro relativa á convivencia. Aínda que en moitos casos eles xogan máis o papel de destinatarios dela que o de axentes na súa elaboración, a actual lexislación concédelles a posibilidade de participar nos diversos foros de representación institucional e, en todo caso, recoñece a importancia de que todos os sectores da comunidade educativa coñezan e se comprometan coa dinámica de funcionamento dos centros.

Nese sentido, o apartado relativo á normativa pretende recoller tanto o coñecemento que os alumnos e alumnas teñen con respecto á normativa existente no seu centro escolar como a valoración que esta lles merece.

II.1.- Existencia e situación da normativa sobre convivencia

TÁBOA A-22: EXISTENCIA DA NORMATIVA

Nº	Texto	SI	NON	NON SEI
31	Existencia	45,3	7,4	47,2
32	No PEC	22,6	6,8	70,5
33	No Regulamento réxime interior	24	6,8	69,2
34	Documentos específicos	16,6	8,2	75,1



Polo que se refire a esta primeira cuestión, resulta ben chamativo o descoñecemento dos alumnos con respecto á *existencia* (o 47,2 % din non saber) e a *situación* da normativa sobre convivencia (en torno ó 70-75 % din non saber).

Só a metade dos alumnos cre poder afirmar que si existe normativa de convivencia no seu centro (45,3 %) e só un de cada cinco podería situala nalgún dos documentos institucionais.

TÁBOA A-23: SI POR NIVEIS (A=PRIMARIA; B= ESO; C=BUP-COU-BACH; D= FP)

Nº	Texto	A	B	C	D
31	Existencia	57,1	48,2	41,3	35,6
32	No PEC	37,8	26,9	16,6	11,3
33	No Regulamento réxime interior	30,6	23,3	23,3	21,3
34	Documentos específicos	26,4	17,6	13,9	11,8
	N	588	1822	1943	441

Se tomamos en consideración o nivel educativo podemos constatar, curiosamente, que o coñecemento da existencia de normativa é máis elevado nos alumnos de primaria (57,1 %) e vai diminuindo a medida que aumenta a escolaridade: ESO (48,2 %), BUP-COU-BACH (41,3 %), os centtos de FP (35,6 %).

Esa mesma tendencia repítese á hora de situar a citada normativa nos diversos documentos de regulación institucional: os alumnos/as de primaria tenden a mostrar unha maior seguridade nas respostas. Pola contra os alumnos/as de FP son os que ofrecen menores porcentaxes de resposta.

Polo xeral a todos lles soa máis o PEC como documento que recolle este tipo de normas (excepto ós de FP que as sitúan máis no Regulamento de réxime interior).

TÁBOA A-24: SI POR PROCEDENCIA (H=CENTRO CIDADE; I=PERIFERIA CIDADE; J= VILA; K= ZONA RURAL)

Nº	Texto	H	I	J	K
31	Existencia	49,1	40,9	47	44,6
32	No PEC	26,5	22,4	22,7	19,1
33	No Regulamento réxime interior	27,8	20,3	23,8	24,5
34	Documentos específicos	18,3	14,8	16	17,9
	N	1115	1200	1269	1170

Se analizamos esta mesma cuestión en relación coa situación dos centros, as diferencias resultan, novamente, escasas.

Polo que se refire á existencia de normativa temos unha posición máis afirmativa nos centros do interior das cidades (49,1 %) e menos nos centros da periferia (40,9 %).

Menos significativas son as diferencias no que se refire ós documentos onde se recolle dita normativa. Dentro de cada grupo exprésanse posicións moi similares con respecto a se a normativa estaría no PEC ou no Regulamento de réxime interior. E, polo xeral, os alumnos de centros do interior das cidades tenden a expresar posicións máis afirmativas. Os documentos específicos pasan máis desapercibidos para todos os grupos.

II.2.- Satisfacción da normativa sobre convivencia do centro

Dentro deste apartado da normativa, parece importante tamén recoller o nivel de satisfacción que teñen os alumnos con respecto ás diferentes regulacións existentes nos seus centros escolares. Á vista dos resultados do apartado anterior (no que predominaban as respostas que indicaban un baixo nivel de coñecemento da normativa), teremos que relativizar os resultados acadados neste punto: por iso as porcentaxes de respostas son baixas (están respondendo só aqueles estudantes que recoñecen saber de qué vai a cuestión da normativa). Pero, en todo caso, resulta importante, tomar tamén en consideración esta dimensión da *satisfacción dos estudantes*.

Neste apartado incluíronse as seguintes preguntas:

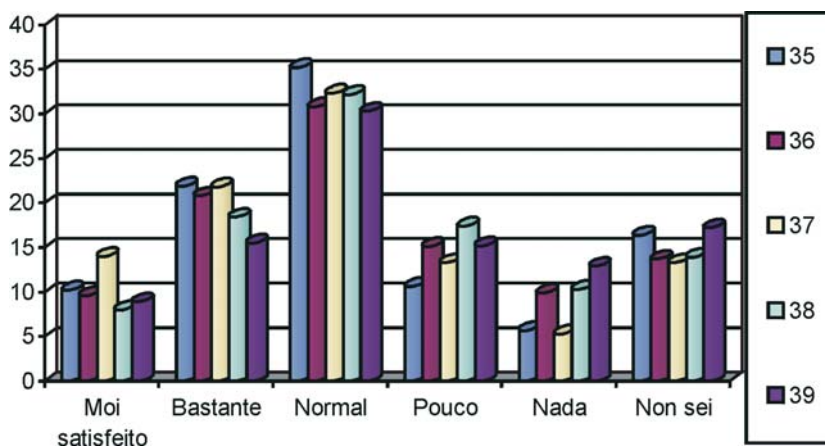
¿Cal é o seu grao de satisfacción sobre as actuais normas de convivencia do seu centro?

O contido das normas (as cousas que regulan)
A súa utilidade para resolver os conflitos que se presentan
A súa utilidade para facilitar unha boa convivencia
O uso que se está facendo das normas
O compromiso de toda a comunidade escolar no respecto das normas

As respostas recibidas están codificadas nas seguintes táboas.

TÁBOA A-25: CAL É O SEU GRAO DE SATISFACCIÓN SOBRE AS ACTUAIS NORMAS DE CONVIVENCIA DO SEU CENTRO

	Texto	Moi Satisf.	Bastante	Normal	Pouco	Nada	Non sei
35	Co contido	10,2	21,9	35,2	10,6	5,7	16,4
36	Coa utilidade para resolver os conflitos	9,6	20,8	30,8	15,1	9,9	13,7
37	Coa utilidade para unha boa convivencia	14	21,8	32,3	13,3	5,3	13,3
38	Co uso	8	18,4	32,2	17,4	10,3	13,9
39	Co compromiso de toda a comunidade	8,9	15,5	30,3	15,2	12,9	17,2



En canto ó grao de satisfacción sobre as normas de convivencia predominan, en xeral, as valoracións neutras. Ademais desta tendencia, a maior parte dos alumnos/as consideran que están sendo útiles para facilitar unha boa convivencia (35,8 % entre bastante e moi satisfeitos), para resolver os conflitos que se presentan (30,4 %) e, ó mesmo tempo, están satisfeitos co seu contido (32,1 %). Por outra banda, o compromiso da comunidade escolar no respecto das normas (24,4 %) e o uso que se fai delas no centro (26,4 %) ofrece unha tónica decrecente nas súas porcentaxes de valoración positiva.

As valoracións negativas (as que recollen posicións de pouco ou nada satisfeitos), aínda que tenden a ser menores que as positivas, merecen tamén atención. Os principais focos de descontento teñen que ver co *compromiso institucional* (28,1 % de respostas na zona negativa), o *uso das normas* (27,7 %) e a *súa utilidade para resolver conflitos* (25 %).

TÁBOA A-26: ZONA POSITIVA POR NIVEIS (A=PRIMARIA; B= ESO; C=BUP-COU-BACH; D= FP)

Nº	Texto	A	B	C	D
35	Co contido	54,7	39,1	22,1	16,3
36	Coa utilidade para resolver os conflitos	53,1	37,5	19,8	17,9
37	Coa utilidade para unha boa convivencia	60,2	42,8	25,2	21,7
38	Co uso	44,9	32	18,5	12,7
39	Co compromiso de toda a comunidade	45,8	28,6	16,6	12,3
	N	588	1822	1943	441

Se atendemos á distribución por niveis aparecen substanciais diferencias entre as respostas ofrecidas polos alumnos/as dos diversos tipos de centros. Os alumnos/as dos centros de primaria e os de ESO, pese á irregularidade porcentual, están máis satisfeitos coas normas de convivencia que os demais centros. As baixas porcentaxes de valoracións positivas por parte dos alumnos de BUP-COU-BACH e FP resulta chamativa (mesmo por contraposición ás valoracións dos outros niveis educativos). De todos os xeitos, debemos lembrar unha vez máis que era tamén nestes niveis educativos onde máis elevada era a porcentaxe de alumnos/as que manifestaban descoñecer a existencia da normativa e a súa localización.

En todo caso, a tendencia xeral dos datos é que os alumnos de primaria tenden a expresar valoracións máis elevadas en todas as cuestións presentadas. Estas valoracións van diminuindo, en todos os apartados, a medida que aumenta a escolaridade. Ó final as diferencias entre BUP-COU-BACH e FP con respecto a primaria e ESO son moi notables.

Polo que se refire ós aspectos máis valorados por parte de cada grupo de estudantes temos que:

- En primaria valórase, sobre todo, a utilidade das normas actuais para *facilitar a convivencia* (60,2 % de respostas na zona positiva: moita ou bastante satisfacción), e para *resolver os conflitos que se van presentando* (53,1 %). Tamén se valora o seu *contido* (54,7 %)
- Na ESO a escala de valoracións é similar á de primaria aínda que con cantidades máis baixas: utilidade para *facilitar a convivencia* (42,8 %) e *resolver os conflitos* (37,5 %); *contido das normas* (39,1 %).
- Os alumnos/as de BUP-COU-BACH valoran a utilidade das normas para *facilita-la convivencia* (25,2 %), para *resolve-los conflitos* (19,8 %) e o *contido das normas* (66,6 %).
- Na FP o que se valora máis da normativa existente é, do mesmo xeito, a súa contribución de cara á *convivencia* (21,7 %), á resolución dos *conflitos* (17,9 %) e tamén o *contido* (16,3 %).

Así pois, as valoracións feitas polos alumnos manteñen a mesma estrutura nos diversos niveis aínda que con porcentaxes moi diferentes entre eles. En xeral, a satisfacción é máis positiva polo que se refire á utilidade da normativa para *facilitar a convivencia* e para *resolver os conflitos*. Tamén se valora positivamente o *contido* das normas. As porcentaxes máis baixas (que son real-

mente baixas no que se refire á BUP-COU-BACH e FP) relaciónanse co uso que se fai da normativa e co *compromiso* da comunidade.

**TÁBOA A-27: ZONA POSITIVA POR PROCEDENCIA (H=CENTRO CIDA-
DE; I=PERIFERIA CIDADE; J= VILA; K= ZONA RURAL)**

Nº	Texto	H	I	J	K
35	Co contido	31,6	31,3	31,2	34,5
36	Coa utilidade para resolver os conflitos	27,9	28,8	31,3	33
37	Coa utilidade para unha boa convivencia	34,5	34,9	35,5	38,6
38	Co uso	24,6	26,1	25,7	29,1
39	Co compromiso de toda a comunidade	23,7	22,5	24,1	27,2
	N	1115	1200	1269	1170

Tomando en consideración a situación dos centros atopámonos cunha certa similitude nas porcentaxes de satisfacción dos distintos grupos de alumnos. Nunha lectura xeral, a satisfacción dos estudantes dos centros de zona rural parece ser superior á dos estudantes doutros tipos de centros e o nivel de satisfacción dos alumnos de centros do interior das cidades parece ser inferior á dos demais grupos.

Entrando máis polo miúdo nos datos cumpriría destacar que tamén neste caso o aspecto máis valorado por tódolos grupos é o que se refire á utilidade da normativa para *facilitar a convivencia* e para *resolver os conflitos*. Tamén a satisfacción co *contido* figura nos primeiros postos na consideración dos estudantes. O *uso das normas* e o *compromiso con elas* son os aspectos cos que menor satisfacción mostran os alumnos. Pero incluso neste caso, as diferencias non son moi significativas.

Esa mesma estrutura de niveis de satisfacción reproducéase se consideramos por separado cada un dos grupos.

III.- PERCEPCIÓN DAS NORMAS DA CLASE

Do mesmo xeito que no apartado anterior, tralas consideracións relativas ó conxunto da institución pasamos a considerar a estimación que merecen para os alumnos/as as normas establecidas na súa clase. Neste caso non cabería pensar que os alumnos descoñecen esas normas no caso de que existan.

Segundo as ideas habituais en relación a este punto afróntanse diversas cuestións que parecen relevantes na relación entre alumnos e normas: coñecemento, participación na súa elaboración, satisfacción con elas. A redacción concreta da pregunta foi a seguinte:

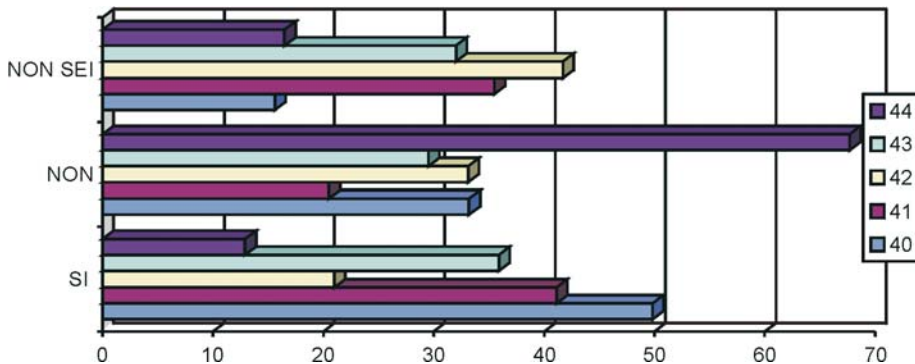
Polo que se refire á túa clase

¿Existen normas específicas de convivencia?
¿Parécenche claras e xustas?
¿Esas normas están escritas nalgún documento?
¿Son ben coñecidas polos alumnos/as da clase?
¿Participaches na elaboración desas normas?

As respostas ímolas analizando nas táboas seguintes:

TÁBOA A-28: POLO QUE SE REFIRE Á TÚA CLASE

Nº	Texto	SI	NON	NON SEI
40	Existencia	49,8	33,2	15,6
41	¿Claras e xustas?	41,1	20,5	35,5
42	¿ Están escritas nalgún documento?	21	33,1	41,7
43	¿Coñecidas polos alumnos/as?	35,9	29,5	32
44	¿Participaches na súa elaboración?	12,9	67,7	16,5



Case a metade dos alumnos/as admiten a existencia de normas específicas de convivencia (49,8 %), e consideran que estas son xustas (41,1 %).

Nunha porcentaxe menor cren que son coñecidas por todos os membros da clase (35,9 %). Pola contra manifestan maioritariamente non ter participado na súa elaboración (67,7 %) e descoñecer se están escritas ou non nalgún documento (41,7 % din que non saben).

De xeito xeral pois, poderíamos sinalar que son máis as clases que *teñen unha normativa* de convivencia que as que non a teñen (que pese a todo son moitas, o 33,2 % dos alumnos do estudio). En xeral os alumnos valoran como *claras e xustas* esas normas. Non saben ou non cren que estean *escritas* en ningún documento, o que non obsta para que unha porcentaxe de alumnos estime que se trata de normas suficientemente coñecidas polos alumnos (aínda que tamén hai que tomar en consideración unha porcentaxe alta de alumnos que cren que as normas non se coñecen ou que non saben se se coñecen ou non). Finalmente parece claro que se trata, polo xeral, de normas que lles veñen impostas pois só unha minoría declara que participan na súa elaboración.

Se atendemos a estes datos en función do nivel educativo temos os seguintes datos.

TÁBOA A-29: SI POR NIVEIS (A=PRIMARIA; B= ESO; C=BUP-COU-BACH; D= FP)

Nº	Texto	A	B	C	D
40	Existencia	74	59,1	38,9	27,4
41	¿Claras e xustas?	69,6	49,6	29	22,2
42	¿ Están escritas nalgún documento?	29,8	23,1	18	14,3
43	¿Coñecidas polos alumnos/as?	62,6	41,5	23,2	22
44	¿Participaches na súa elaboración?	31,5	15,1	7,2	4,5
	N	588	1822	1943	441

O coñecemento das normas da clase segundo os niveis dos centros mostra unha grande heteroxeneidade de valoracións. En xeral, as puntuacións decrecen a medida que aumentan os niveis educativos. Neste sentido temos que os estudantes dos centros de primaria e ESO valoran mellor os distintos ítems que os centros de niveis superiores. A formalización *por escrito* das normas e, sobre todo, a *participación* na elaboración delas son os aspectos menos positivamente valorados en todos os niveis. Acadan un recoñecemento máis positivo (pero con moitas diferencias entre os diversos niveis) a *existencia* dunha nor-

mativa específica de convivencia na clase, a súa *claridade e xustiza* e o *coñecemento* que teñen os alumnos/as da clase dela.

Os centros de *primaria* son os que valoran máis positivamente os distintos ítems. Así, temos que o 74 % afirma a existencia de normas específicas de convivencia na súa clase, ó 69,6 % parécenlles xustas e claras, e o 62,6 % considera que son ben coñecidas polos alumnos/as. As porcentaxes baixan moito cando se alude á formalización por escrito das normas (29,8 %) e á participación na súa elaboración (31,5 %).

Nas respostas dos estudantes dos centros de *ESO* os datos máis relevantes correspóndense coa existencia de normas específicas de convivencia (59,1 %), a claridade e xustiza delas (49,6 %) e o coñecemento delas por todos os alumnos/as (41,5 %). A formalización e a participación acadan valores moito máis baixos (23,1 % e 15,1 %, respectivamente).

Os estudantes dos centros de *BUP-COU-BACH* valoran máis positivamente, aínda que con porcentaxes máis baixas, a existencia de normas específicas (38,9 %), a xustiza e claridade destas (29 %) e o seu coñecemento polos alumnos/as (23,2 %). Menor puntuación acadan a constatación nalgún documento e a participación dos alumnos na súa elaboración (18 % e 7,2 % respectivamente).

Para os centros de *FP* a secuencia descendente é a mesma con porcentaxes cada vez máis baixas. O dato máis significativo resulta a baixa participación na elaboración das normas (4,5 %).

TÁBOA A-30: SI POR PROCEDENCIA (H=CENTRO CIDADE; I=PERIFERIA CIDADE; J= VILA; K= ZONA RURAL)

Nº	Texto	H	I	J	K
40	Existencia	51,1	48,9	50,1	48,9
41	¿Claras e xustas?	40,8	38,9	42,7	42,2
42	¿Están escritas nalgún documento?	23,5	18,1	22,1	20,4
43	¿Coñecidas polos alumnos/as?	35,2	33,3	38,2	36,5
44	¿Participaches na súa elaboración?	10,8	10,7	14,2	15,5
	N	1115	1200	1269	1170

Se manexamos o criterio de procedencia dos alumnos/as, podemos constatar que a penas existen diferencias entre os diversos grupos de centros.

Mantense a mesma estrutura das valoracións (posicións máis altas para a *existencia*, *claridade -xustiza* e *coñecemento* das normas; posicións máis baixas para *formalización* e *participación*). Pero as diferencias entre os grupos son mínimas e, polo tanto, non apreciables cara a establecer diversas situacións segundo a situación dos centros dos alumnos participantes neste estudo.

O feito de que no marco da clase se manteña como exclusiva a facultade do profesor para establece-las normas de actuación e comportamento, sen concesións a usos máis democráticos, está fundamentalmente amparado na capacidade xulgadora e cualificadora tradicionalmente vinculadas á función docente. Pero este *status* crébase irremediabilmente cando, en virtude da promoción automática, a función cualificadora perde grande parte da súa eficacia cominatoria e represora.

Vese ben entón a necesidade de que as normativas de comportamento na clase teñan que partir, no fundamental, dos órganos de representación democrática, garantíndose, como consecuencia, a participación dos propios alumnos na súa elaboración e mantemento.

II.4.- Aspectos da convivencia das normas da clase

A seguinte cuestión que se presenta á consideración dos alumnos/as participantes neste estudo ten que ver co contido da normativa da súa clase: qué cousas veñen marcadas polas normas. Na pregunta inclúense cousas relativas a diversos aspectos ós que habitualmente se lles dá importancia no contexto da disciplina e da boa marcha da clase.

A redacción concreta da pregunta foi a seguinte:

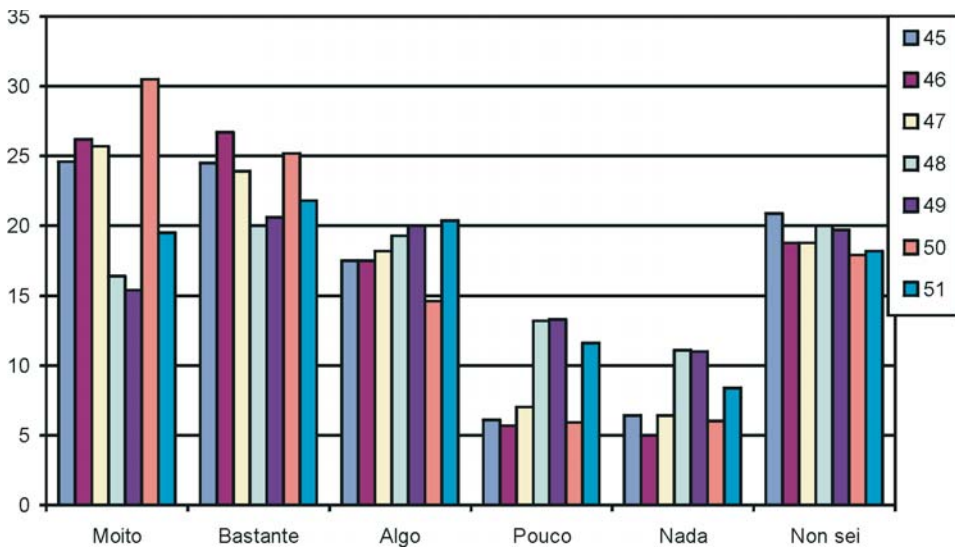
¿A que aspectos da convivencia se refiren as normas da túa clase?

A cómo debemos tratarnos os alumnos entre nós
A cómo debemos dirixirnos e tratar ós profesores/as
A cuestións relativas ó horario e ás ausencias
A cuestións relativas á linguaxe empregada entre nós (insultos, malas palabras, etc.)
Ó cumprimento das tarefas da clase e da casa
Ó comportamento na clase
Ó coidado do material de estudio

As respostas ofrecidas polos alumnos/as son as seguintes:

TÁBOA A-31: ¿A QUE ASPECTOS DA CONVIVENCIA SE REFIREN AS NORMAS DA TÚA CLASE?

Nº	Texto	Moito	Bast.	Algo	Pouco	Nada	Non sei
45	Trato entre alumnos entre nós	24,6	24,5	17,5	6,1	6,4	20,9
46	Trato ós profesores/as	26,2	26,7	17,5	5,7	5	18,8
47	Horario, ausencias, etc.	25,7	23,9	18,2	7	6,4	18,8
48	A linguaxe (insultos, malas palabras, etc.)	16,4	20	19,3	13,2	11,1	20
49	Tarefas da clase e deberes para a casa	15,4	20,6	20	13,3	11	19,7
50	O comportamento na clase	30,5	25,2	14,6	5,9	6	17,9
51	O coidado do material de estudio	19,5	21,8	20,4	11,6	8,4	18,2



Todos os aspectos da convivencia mencionados reciben unha valoración positiva por parte dos alumnos/as. As porcentaxes non son altas (pois bastantes deles seguen contestando que non saben) pero predominan as respostas positivas sobre as negativas. Os aspectos máis mencionados correspóndense co comportamento na clase (o 55,7 % sitúao en moito ou bastante), a forma de

dirixirse e tratar os profesores (52,9 % na zona positiva), o trato entre os alumnos (49,1 %) e cuestións relacionadas coa *puntualidade, ausencias, etc.* (49,6 %). Menor valoración merecen os outros aspectos como o *coidado do material* (41,3 %), o cumprimento das *tarefas na clase e na casa* (36,0 %) e, por último, cuestións relativas a *linguaxe* (insultos, malas palabras, etc.) co 36,4 %.

A zona negativa presenta porcentaxes menos relevantes. En xeral, a maior parte dos estudantes coinciden en que os aspectos forman parte dos regulados na súa clase. Unicamente as cuestións relativas ó *cumprimento das tarefas e a linguaxe empregada* reciben porcentaxes apreciables de respostas negativas (24,3 % de respostas na zona negativa). Tamén o *coidado do material de estudio* aparece para o 20 % dos estudantes como algo pouco ou nada regulado.

Se tomamos en consideración o nivel educativo dos alumnos/as participantes no estudio temos os seguintes resultados.

TÁBOA A-32: ZONA POSITIVA POR NIVEIS (A=PRIMARIA; B= ESO; C=BUP-COU-BACH; D= FP)

Nº	Texto	A	B	C	D
45	Trato entre alumnos entre nós	79,4	59,7	34,6	29,5
46	Trato ós profesores/as	78,4	60,4	42	36,8
47	Horario, ausencias, etc.	59,7	49,5	48,6	40,6
48	A linguaxe (insultos, malas palabras, etc.)	58,5	60	25,4	24,2
49	Tarefas da clase e deberes para a casa	65,3	43,6	23,3	21,6
50	O comportamento na clase	74,5	63,1	48,3	32,8
51	O coidado do material de estudio	70,4	47,4	29,5	29,2
	N	588	1822	1943	441

A especificación dos datos por niveis revela que, en xeral e como xa ten acontecido noutros apartados, os alumnos/as de primaria tenden a expresar posicionamentos máis positivos que o resto dos niveis. Tamén neste caso, as porcentaxes de respostas van descendendo a medida que aumenta o nivel de escolaridade. As diferencias fanse máis notables con respecto a BUP-COU-BACH e FP. Dá a impresión, no que se refire ás normas establecidas nas clases, que existen dous grandes grupos de centros: primaria e ESO por unha banda (con valoracións máis positivas en todos os aspectos mencionados) e BUP-COU-BACH e FP (que presentan un decrecemento importante en todos os ítems).

A CONVIVENCIA NOS CENTROS ESCOLARES DE GALICIA

Se analizamos estes datos dentro de cada nivel educativo temos as seguintes valoracións:

- Os alumnos/as de Primaria resaltan que os aspectos máis regulados nas súas clases son os que se refiren ó trato (tanto entre alumnos coma ós profesores: 79 % de respostas positivas) e tamén as cuestións que teñen que ver co comportamento na clase (74,5 %) e o coidado do material (70,4 %).
- Os alumnos/as da ESO danlle máis importancia ó comportamento na clase (63,1 %) e ás cuestións relacionadas co trato a profesores (60,4 %) e entre os alumnos (59,7 %). Tamén o tema da linguaxe ocupa un posto preferente (60 % de respostas positivas).
- Para os alumnos/as de BUP-COU-BACH as cuestións básicas son as que teñen que ver co horario e coas ausencias a clase (48,6 %) e co comportamento nela (48,3 %). A nivel máis baixo pero tamén na zona alta da valoración atópase no trato ós profesores (42 %).
- No caso dos alumnos/as de FP vemos que se repite a mesma estrutura de mencións que no caso dos alumnos de BUP aínda que con porcentaxes máis reducidas. Horarios e ausencias reciben o 40,6 % de mencións positivas, o trato ós profesores recibe o 36,8 % e o comportamento na clase recibe o 32,8 %.

**TÁBOA A-33: ZONA POSITIVA POR PROCEDENCIA (H=CENTRO CIDA-
DE; I=PERIFERIA CIDADE; J= VILA; K= ZONA RURAL)**

Nº	Texto	H	I	J	K
45	Trato entre alumnos entre nós	50,3	47	48,6	50,9
46	Trato ós profesores/as	51,8	52,9	53,5	53,9
47	Horario. ausencias, etc.	51,1	47,4	51,7	48,3
48	A linguaxe (insultos, malas palabras, etc.)	33,8	34,9	38,5	38,2
49	Tarefas da clase e deberes para a casa	34,6	32,8	36,9	39,7
50	O comportamento na clase	56,8	55,5	55,1	55,8
51	O coidado do material de estudio	31,1	36,6	45,9	46,2
	N	1115	1200	1269	1170

Se consideramos a situación dos centros temos que as diferencias por mor deste criterio son tamén moi pouco significativas no que se refire ós sistemas de regulación das clases. As porcentaxes dos catro grupos son moi simila-

res en todos os aspectos mencionados. Esta similitude é especialmente mencionable nalgúns destes aspectos como por exemplo no que se refire ó *comportamento na clase* (entre 55-57 %), *trato ós profesores* (entre 52-54 %), *trato entre alumnos* (47-50 %).

A única diferenza un pouco relevante é a que se produce no apartado de *coidado dos materiais* no que existe unha valoración máis forte no contexto rural (46,2 %) que nos outros ámbitos, cunha diferenza marcada en relación co interior das cidades (31,1 %). Tamén poden apreciarse diferenzas, aínda que máis reducidas, entre zonas rurais e interior das cidades no que se refire á *linguaxe empregada* (38,2 % vs. 33,8 %) e *cumprimento das tarefas* (39,7 % vs. 34,6 %).

II.5. Valoración do respecto dos dereitos

A seguinte cuestión sometida á consideración dos alumnos/as ten que ver coa súa percepción sobre o grao de respecto dos dereitos de cada un nos seus centros. Os estudantes, sobre todo os adolescentes, son especialmente sensibles a este tipo de circunstancias e moitas veces aluden ó recoñecemento dos seus dereitos como unha das condicións básicas para o mantemento dunha boa convivencia.

A pregunta incorpora un elenco dos dereitos máis relevantes nas sociedades modernas: expresarse, reunirse, ser tratados igual, pensar sen coaccións, participar na toma de decisións, poder reclamar, etc. Inclúese tamén o posible dereito a utilizar as diversas instalacións do centro escolar (na medida en que pode expresar o dereito a sentirse axente copartícipe do que alí sucede e non soamente usuario ou beneficiario dun recurso que non lle pertence). A redacción concreta da pregunta foi a seguinte:

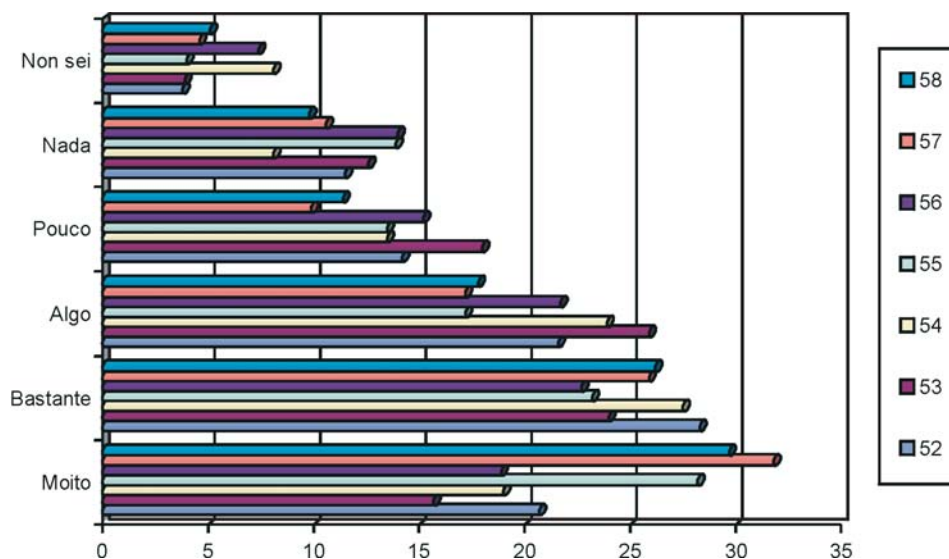
¿Como cres que se respectan no teu centro escolar os teus dereitos?

O dereito a expresarse libremente
O dereito a participar na toma de decisións
O dereito a reunirse e asociarse
O dereito a ser tratados todos igual
O dereito a poder reclamar ante as avaliacións
O dereito a liberdade de pensamento
O dereito a usar as instalacións do centro

As respostas recibidas a esta cuestión foron as seguintes.

TÁBOA A-34: ¿COMO CRES QUE SE RESPECTAN NO TEU CENTRO ESCOLAR OS TEUS DEREITOS?

Nº	Texto	Moito	Bast.	Algo	Pouco	Nada	Non sei
52	Expresarse libremente	20,7	28,3	21,6	14,2	11,5	3,8
53	Participar na toma de decisións	15,7	24	25,9	18	12,6	3,9
54	Reunirse e asociarse	19	27,5	23,9	13,5	8,1	8,1
55	Ser tratados todos igual	28,2	23,2	17,2	13,5	13,9	4
56	Poder reclamar ante as avaliacións	18,9	22,7	21,7	15,2	14	7,4
57	Liberdade de pensamento	31,8	25,9	17,2	9,9	10,6	4,6
58	Usar as instalacións do centro	29,7	26,2	17,8	11,4	9,8	5,1



Polo que respecta á pregunta *¿Como cres que se respectan no teu centro escolar os teus dereitos?* a radiografía que presentan os alumnos/as reflicte unha situación variable nos diferentes aspectos mencionados.

O dereito á *liberdade de pensamento* (57,7 %) e o de usar as instalacións do centro é o que recibe unha maior consideración positiva (55,9 % das

respostas na zona positiva: moito ou bastante). Tamén o dereito a *ser tratados todos por igual* (51,4 %) e o de *poder expresarse libremente* (49,0 %) reciben puntuacións moi elevadas. De todos eles o de *liberdade de pensamento* é o que recibe unha valoración máis intensa (cun 31,8 % de respostas na categoría de “moito”).

Por contra, os dereitos que teñen que ver coa *participación na toma de decisións* (39,7 % de respostas positivas e 30,6 % na zona negativa) e o de *poder reclamar ante as avaliacións* (41,6 % na zona positiva e 29,2 % na zona negativa) son os aspectos que obteñen menor peso positivo e maior peso negativo como dereitos efectivamente recoñecidos nos centros escolares.

Aínda que predominan as respostas positivas en todas as mencións presentadas ós alumnos, paga a pena prestar tamén atención a ese grupo do 20-30 % de alumnos/as que consideran que todos eses dereitos se respectan pouco ou nada.

Distribuídas as respostas polo nivel educativo dos alumnos temos os seguintes datos:

TÁBOA A-35: ZONA POSITIVA POR NIVEIS (A=PRIMARIA; B= ESO; C=BUP-COU-BACH; D= FP)

Nº	Texto	A	B	C	D
52	Expresarse libremente	61,1	50,2	45,7	42,9
53	Participar na toma de decisións	50,8	45,3	33,7	28,4
54	Reunirse e asociarse	55,8	46,4	45,1	39,7
55	Ser tratados todos igual	69,4	53,3	46,3	41,5
56	Poder reclamar ante as avaliacións	49,6	41,5	40,9	34,9
57	Liberdade de pensamento	67,8	58	55,7	51,9
58	Usar as instalacións do centro	65,6	57	54,8	44
	N	588	1822	1943	441

Volve constatarse aquí que as valoracións positivas do respecto dos dereitos segundo os niveis dos centros acadan un recoñecemento máis positivo nos centros de primaria que no resto dos centros (ESO, BUP-COU-BACH e FP).

- O dereito á *liberdade de pensamento*, que resulta o máis valorado de forma xeral, acada as cotas máis altas de valoración. É mellor per-

cibido nos centros de primaria (67,8 %) que nos da ESO (58 %), BUP-COU-BACH (55,7 %) ou FP (51,9 %).

- O dereito a *ser tratados todos por igual* marca unhas fortes diferencias entre primaria (69,4 %) e FP (41,5 %). Outro tanto acontece co *uso das instalacións do centro* valorado positivamente polo 65,6 % de primaria fronte ó 44 % de FP.
- O dereito que aparecía como máis endeble na consideración xeral (*a participación na toma de decisións*) marca tamén fortes diferencias entre un tipo de centros e outro: en primaria é valorado positivamente polo 50,8 % das respostas mentres que en FP a valoración positiva se reduce ó 28,4 %.
- O dereito a *reclamar nas avaliacións* é máis respectado, segundo a opinión dos alumnos, nos centros de primaria (49,6 %) que nos de FP (34,9 %).

A consideración destes datos non pode deixar de tomar en conta a diferente idade e sensibilidade polos dereitos dun tipo de alumnos e outros. En certa forma parece congruente co desenvolvemento psicolóxico dos estudantes que estes se fagan máis esixentes cos seus dereitos a medida que van medrando en idade e en coñecemento dos propios dereitos. A capacidade reivindicativa dos alumnos de BUP-COU, BACH e FP debe ser, certamente, máis forte que a dos alumnos de primaria. Se ben este tipo de circunstancias non basta para desconsiderar os datos ofrecidos polos estudantes (tanto nos aspectos positivos como negativos), esixe, por parte de quen analiza eses datos, tomar en consideración a súa dobre dimensión: estamos a falar de percepcións subxectivas dos estudantes que recollen, por unha banda, a súa valoración da situación que están a vivir nos seus centros escolares e, por outra, o seu propio nivel de desenvolvemento e de consciencia dos dereitos e da capacidade para esixilos.

Vistos estes datos dende a perspectiva de cada un dos niveis, podemos extraer as seguintes conclusións:

- A estrutura das eleccións é a mesma en todos os niveis: o dereito que os alumnos/as consideran mellor atendido é o de *liberdade de pensamento* (salvo en primaria onde o primeiro lugar é para *ser tratados todos por igual*). Ocupan os outros postos principais na valoración dos estudantes os dereitos referidos ó *uso das instalacións do centro* e *ser tratados por igual*.

- O que varía dun nivel educativo a outro é a intensidade das valoracións: os alumnos de primaria tenden sempre a emitir máis valoracións positivas e menos negativas.
- Os dereitos menos considerados, na opinión dos alumnos/as si que introduce algunhas variacións, non excesivamente significativas entre os diversos niveis. Os alumnos/as de primaria e da ESO consideran que o dereito menos atendido é o de *reclamar ante as avaliacións*, seguido na menor consideración positiva polo de *participar na toma de decisións*. No caso dos alumnos/as de BUP-COU-BACH e FP mantéñense os mesmos dereitos como menos positivamente atendidos pero mudando a orde en que se presentan: na súa opinión aténdese peor ó dereito a *reclamar nas avaliacións* seguido polo de *participar na toma de decisións*.

**TÁBOA A-36: ZONA POSITIVA POR PROCEDENCIA (H=CENTRO CIDA-
DE; I=PERIFERIA CIDADE; J= VILA; K= ZONA RURAL)**

Nº	Texto	H	I	J	K
52	Expresarse libremente	46,3	48,6	50	51,4
53	Participar na toma de decisións	39,3	38,1	39,5	42
54	Reunirse e asociarse	45,2	46,2	46,3	48,3
55	Ser tratados todos igual	48,9	52	49,9	54,7
56	Poder reclamar ante as avaliacións	39,1	39,9	41,8	46,1
57	Liberdade de pensamento	57,9	56,6	55,5	61,5
58	Usar as instalacións do centro	56,9	54,4	54,4	58,9
	N	1115	1200	1269	1170

Polo que se refire á situación dos centros, mantense a tónica da igualdade entre os diversos tipos de centros considerados. Unicamente cumpriría destacar a tendencia dos alumnos de centros rurais a emitir máis respostas positivas.

Tanto os centros do interior da cidade como os situados na periferia e nas vilas tenden a manter un tipo de valoracións moi similares en todos os ítems desta pregunta. Os alumnos/as de centros rurais tenden a diferenciarse un pouco deles sobre todo no que se refire a *reclamar ante as avaliacións* (5 pun-

tos de diferencia media), *dereito a ser tratados por igual* (4,5 puntos de diferencia media) e *expresarse libremente* (3 puntos de diferencia media).

Non pode haber conformidade nin, moito menos, aceptación e implicación positiva do alumnado na dinámica escolar se esta é vivida por el exclusivamente como imposición. Sucede, en parecido sentido, que o dereito de reclamación é un dereito cidadán e é, logo, altamente conveniente que o alumno se acostume a exercitalo debidamente. Este exercicio no ámbito da escola vai moito máis alá do episodio escolar dunha simple avaliación ou exame.

III.- CONFLICTOS

Outro aspecto considerado en relación coa convivencia é o que se refire ós conflitos. Trátase do terceiro dos factores sometidos á consideración dos diferentes sectores da comunidade educativa. Nos apartados anteriores considerouse a opinión dos participantes no estudo en relación coa convivencia en xeral e tamén en relación coa normativa existente en cada centro e a súa natureza e funcionamento. Agora pasamos a considerar o tipo de conflitos máis habitual nos diversos centros participantes neste estudo. Neste caso tentamos identificar a perspectiva dos estudantes con respecto ós conflitos.

En concreto sometemos a consideración varios aspectos: entre quén son os conflitos, qué tipos de conflitos son os máis frecuentes en cada centro escolar, lugar e momento onde tenden a producirse principalmente os conflitos, e causas dos conflitos.

Como habitualmente tendemos a facer lecturas dos conflitos moi condicionadas polas nosas crenzas con respecto á disciplina e ós alumnos problemáticos, analizamos tamén cáles son as crenzas maioritarias dos alumnos/as con respecto a certo tipo de posicionamentos relacionados coa disciplina e co funcionamento das clases.

Finalmente facémolles ós estudantes unha pregunta que ten que ver coa súa percepción das relacións entre os profesores do seu centro.

III.1. Entre quén son os conflitos

A primeira cuestión que se somete á consideración dos estudantes ten que ver cos sectores máis implicados nos conflitos. Interesa considerar a súa percepción sobre se os conflitos se producen habitualmente entre alumnos ou entre alumnos e algún dos outros sectores da comunidade educativa.

A redacción concreta desta pregunta foi a seguinte:

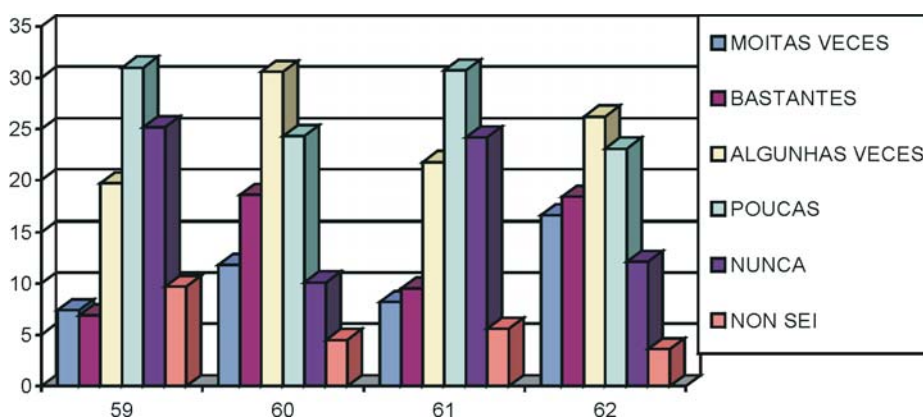
Nos casos nos que se producen conflitos nas clases, eses conflitos danse:

Entre o alumnado e a dirección
Entre o alumnado e profesores/as
Entre alumnos/as e o titor
Entre os alumnos/as

As respostas están recollidas nas táboas seguintes.

TÁBOA A-37: NOS CASOS NOS QUE SE PRODUCEN CONFLICTOS NAS CLASES, ESES CONFLICTOS DANSE:

Nº	Texto	Moit. vec.	Bast.	Alg. Vec.	Poucas	Nunca	Non sei
59	Entre o alumnado e a dirección	7,4	6,9	19,7	31	25,2	9,7
60	Entre o alumnado e profesores/as	11,8	18,6	30,6	24,3	10,1	4,5
61	Entre alumnos/as e o titor	8,2	9,5	21,8	30,7	24,2	5,6
62	Entre os alumnos/as	16,6	18,4	26,2	23,1	12,1	3,6



A primeira consideración que se deriva dos datos dispoñibles é que os alumnos/as ofrecen unha visión positiva con respecto ós conflitos que se producen nas súas clases. Son máis os que sinalan que poucas veces ou nunca hai conflitos nas súas clases.

Na representación correspondente ós *conflitos nas clases* os alumnos/as consideran que cando estes se dan prodúcense fundamentalmente entre os propios alumnos/as (35 % de respostas na zona positiva), ou entre os alumnos/as e os profesores/as (30,4 %). Máis infrecuente é que se dean entre os alumnos/as e o titor/a (17,7 %) ou entre o alumnado e a dirección (14,3 %).

Analizando estes datos, segundo o nivel educativo os datos son os seguintes:

TÁBOA A-38: ZONA POSITIVA POR NIVEIS (A=PRIMARIA; B= ESO; C=BUP-COU-BACH; D= FP)

Nº	Texto	A	B	C	D
59	Entre o alumnado e a dirección	18,9	15,1	11,8	15,4
60	Entre o alumnado e profesores/as	25	29,8	33,9	23,8
61	Entre alumnos/as e o titor	26	19,6	15,1	9,5
62	Entre os alumnos/as	42,3	42,5	28	24
	N	588	1822	1943	441

TÁBOA A-39: ZONA NEGATIVA POR NIVEIS (A=PRIMARIA; B= ESO; C=BUP-COU-BACH; D= FP)

Nº	Texto	A	B	C	D
59	Entre o alumnado e a dirección	53,1	55,6	59,2	50,1
60	Entre o alumnado e profesores/as	44,4	37,1	29,2	33,8
61	Entre alumnos/as e o titor	47,3	54,1	56,6	61,2
62	Entre os alumnos/as	29,6	35,3	40,5	43,1
	N	588	1822	1943	441

Como se pode observar, o nivel de conflitos entre os centros ofrece variacións salientables.

Na parte positiva (alumnos/as que sinalan a existencia de conflitos nos seus centros) aparecen algúns trazos de interese:

- En xeral, neste apartado, tende a producirse unha especie de dobre nivel de presenza de conflitos declarados: por unha banda primaria e a ESO (con porcentaxes máis altas) e pola outra BUP-COU-BACH e FP (con niveis máis baixos). Esa diferenza é especialmente remarcable no que se refire á presenza de conflitos entre os alumnos (42,3 % en primaria e 42,5 % en ESO; 28-24 % en BUP-COU-BACH e FP respectivamente).
- Os conflitos entre alumnado e dirección e entre alumnado e titores resulta superior no caso de primaria que nos outros niveis. Especialmente destacable é a marcada diferenza no que se refire ó titor (aínda que no caso dos alumnos de primaria a figura do titor coincide moitas veces coa figura do profesor).
- Polo que se refire ó tipo de conflito máis presente en cada un dos niveis podemos subliñar que tanto en primaria como na ESO os conflitos máis frecuentes, segundo os alumnos/as, son os que se producen entre eles mesmos (42,3 %) e entre eles e os seus profesores (25-29,8 %). Pola contra, en BUP-COU-BACH e FP, cambian as tornas e os conflitos máis frecuentes prodúcense entre alumnos e profesores (33,9 % e 23,8 % respectivamente) e só a forte distancia sinálanse os conflitos entre alumnos (28 % e 24 %).

Esta visión é, na maior parte, corroborada pola interpretación dos datos da zona negativa que acada un índice de representatividade máis elevado. En xeral, máis da metade dos alumnos de todos os niveis educativos resaltan que non teñen problemas nin coa dirección nin cos seus titores (neste caso os de primaria quedan por baixo dos outros grupos, cun 47,3 %). Menos definida resulta a negación de conflitos nos outros dous niveis (co profesorado e entre os propios alumnos) dato, por outra banda, coherente coa maior presenza declarada de conflitos nestes ámbitos.

En resumo, os alumnos negan maioritariamente ter conflitos coa dirección e cos titores e son menos claros na negación de conflitos entre eles mesmos e cos seus profesores.

Se tomamos en consideración a situación dos centros escolares dos alumnos temos a seguinte declaración de conflitos:

**TÁBOA A-40: ZONA POSITIVA POR PROCEDENCIA (H=CENTRO CIDA-
DE; I=PERIFERIA CIDADE; J= VILA; K= ZONA RURAL)**

Nº	Texto	H	I	J	K
59	Entre o alumnado e a dirección	12,9	12,9	15,9	15,1
60	Entre o alumnado e profesores/as	34,3	29,3	30,9	27,1
61	Entre alumnos/as e o titor	18,3	28	17,6	16,1
62	Entre os alumnos/as	37,2	36,5	32,2	34
	N	1115	1200	1269	1170

**TÁBOA A-41: ZONA NEGATIVA POR PROCEDENCIA (H=CENTRO
CIDADE; I=PERIFERIA CIDADE; J= VILA; K= ZONA RURAL)**

Nº	Texto	H	I	J	K
59	Entre o alumnado e a dirección	59,2	58,4	53,8	54
60	Entre o alumnado e profesores/as	32,3	33,7	33,1	38,7
61	Entre alumnos/as e o titor	52,3	55,3	56	56,7
62	Entre os alumnos/as	32,5	33,1	39,4	35,8
	N	1115	1200	1269	1170

Dende o punto de vista do enclave dos centros escolares temos que a diferenza entre os grupos no que se refire á presenza de conflitos non é moi importante. En termos xerais podemos dicir que, dentro dos baixos índices de existencia estes, os conflitos, danse con maior frecuencia nos centros da periferia das cidades e do centro das cidades que nos das vilas e os do contorno rural. Tamén podemos dicir que é máis frecuente que os conflitos se dean entre os alumnos/as e entre alumnado e profesorado que entre estes e o titor e coa dirección.

Máis concretamente, os datos das táboas segundo a situación dos centros permiten constatar que:

- Os conflitos menos frecuentes (os máis negados) son aqueles que se producen entre os *alumnos e a dirección do centro* (54-59,2 % de negacións en todos os grupos).
- Pouco frecuentes son tamén os conflitos entre *alumnos/as e titor* (52,3-56,7 % de negacións).

- A existencia de *conflictos entre os alumnos/as* manteñen un nivel de presenza similar nos 4 tipos de centros escolares (aínda que a porcentaxe é algo superior nos centros do centro da cidade, -37,2 %- que nos situados en vilas -32,2 %-).
- Os *conflictos entre alumnado e profesores* son bastante comúns e danse con maior frecuencia nos centros das cidades (34,3 %) que nas zonas rurais (27,1 %).

En resumo, temos que os *conflictos máis frecuentes* nos centros escolares, alomenos dende a perspectiva dos alumnos/as, son os que se producen entre o propio alumnado e entre alumnos e profesores. Resultan menos frecuentes os *conflictos cos titores* e, sobre todo, coa dirección dos centros.

III.2.- Tipos de conflictos producidos

Unha vez analizada a extensión dos *conflictos*, estamos en condicións de pasar a considerar cáles son os *conflictos máis habituais* nos centros escolares. A literatura e os comentarios dos profesionais e da prensa tenden a identificar algúns destes *conflictos* como os máis frecuentes. Ás veces non se sabe moi ben se as mencións de tales datos teñen que ver coa súa frecuencia ou coa súa significación social (a forma en que causan inqueda social ou espertan os medos dos colectivos máis vinculados á escola).

Esa perspectiva máis próxima ó que son os datos extraídos da experiencia dos implicados é a que se pretende recuperar a través desta pregunta. Os resultados da perspectiva dos alumnos cruzarémolos cos obtidos dos profesores, pais e directores dos centros escolares. Deste xeito podemos obter á vez unha visión próxima e intersubxectiva da natureza dos *conflictos* nos centros escolares.

Inclúense na pregunta todos aqueles tipos de *conflictos* que adoitan ser mencionados como máis típicos dos contextos escolares. A redacción da pregunta foi a seguinte:

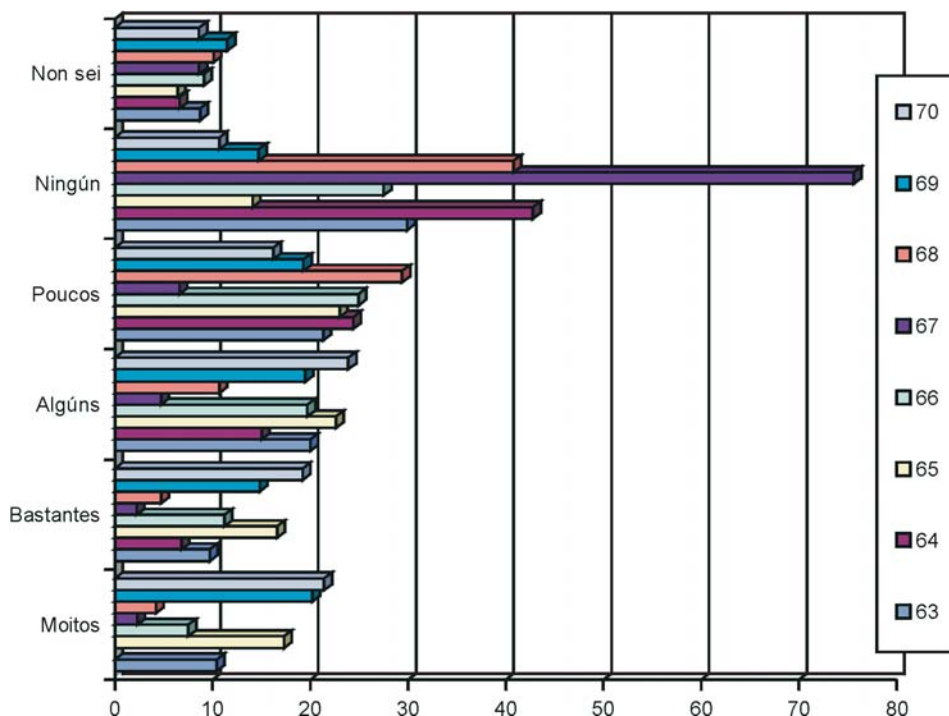
¿Cales dos seguintes conflictos se teñen producido na túa clase nos últimos cursos?

Roubos
Agresións físicas importantes entre alumnos/as
Agresións verbais importantes entre alumnos/as
Deterioracións graves nas cousas
Agresións físicas ó profesor/a
Agresións verbais ó profesor/a
Faltas reiteradas de asistencia
Incumprimentos das tarefas da clase

As respostas recollidas foron as seguintes.

TÁBOA A-42: ¿CALES DOS SEGUINTE CONFLICTOS SE TEÑEN PRODUCIDO NA TÚA CLASE NOS ÚLTIMOS CURSOS?

Nº	Texto	Moitos	Bast.	Algun.	Poucos	Ningun	Non sei
63	Roubos	10,4	9,7	20	21,3	29,9	8,7
64	Agresións físicas entre alumnos/as	4,3	6,8	15	24,4	42,8	6,6
65	Agresións verbais entre alumnos/as	17,3	16,6	22,6	23	14,1	6,4
66	Deterioracións graves nas cousas	7,5	11,2	19,7	24,9	27,5	9,1
67	Agresións físicas ó profesor/a	2,3	2,2	4,7	6,6	75,6	8,6
68	Agresións verbais ó profesor/a	4,2	4,7	10,7	29,4	40,8	10,1
69	Faltas reiteradas de asistencia	20,2	14,8	19,5	19,3	14,7	11,5
70	Incumprimentos das tarefas da clase	21,4	19,2	23,9	16,2	10,7	8,6



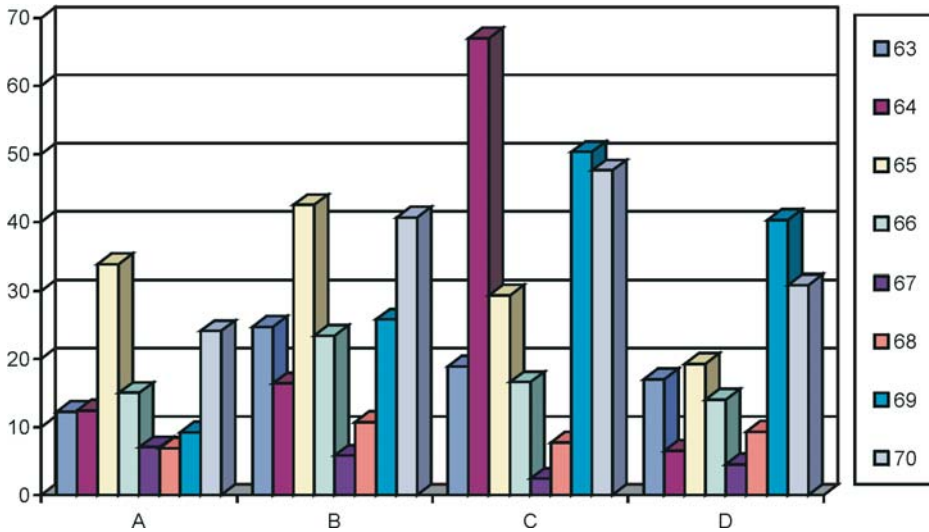
A primeira impresión dos datos recollidos dos alumnos/as sobre os conflitos producidos nas clases nos últimos cursos sérvenos para constatar que predominan as porcentaxes negativas: os alumnos/as tenden a negar que os conflitos mencionados se teñan producido nas súas clases, sobre todo no que se refire a conflitos “socialmente” relevantes (como, por exemplo, agresións físicas ou verbais ós profesores, agresións físicas importantes entre alumnos, etc.). As respostas positivas, nese mesmo sentido, tenden a ser escasas.

A observación dos *conflictos producidos nas clases* reflicte que estes se dan, fundamentalmente, por *incumprimentos das tarefas da clase* (46,6 % de respostas na zona positiva), por *agresións verbais entre os alumnos/as* (33,9 % zona positiva) ou por reiteradas *faltas de asistencia* (35 % zona positiva). Menos frecuentes son os *roubos* (20,1 %) e tamén aqueles que se producen por *deterioracións graves nas cousas* (18,7 %), *agresións físicas importantes entre alumnos/as* (11,1 %) e *agresións verbais ó profesor/a* (8,9 %).

Se consideramos estes datos tomando en conta o nivel educativo dos alumnos temos os seguintes datos:

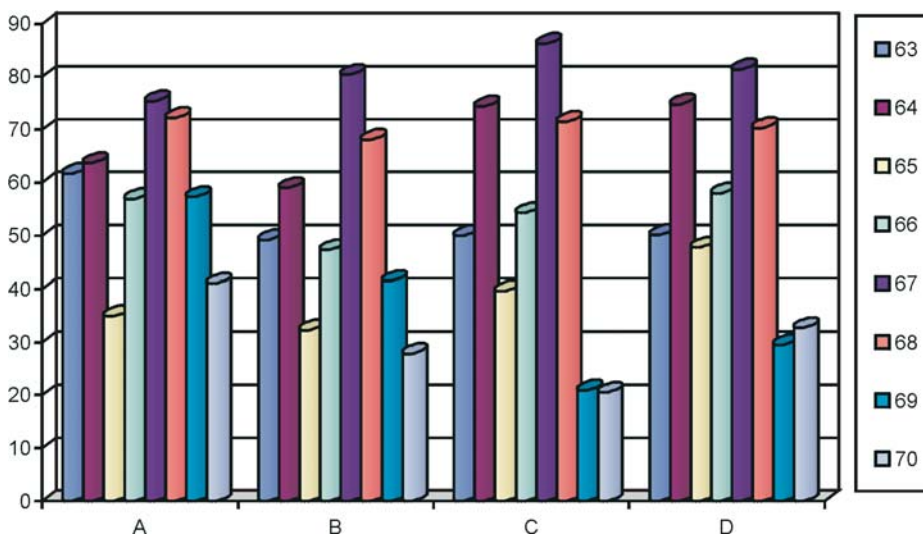
TÁBOA A-43: ZONA POSITIVA POR NIVEIS (A=PRIMARIA; B= ESO; C=BUP-COU-BACH; D= FP)

Nº	Texto	A	B	C	D
63	Roubos	12,2	24,7	18,9	17
64	Agresións físicas entre alumnos/as	12,4	16,4	6,7	6,5
65	Agresións verbais entre alumnos/as	33,8	42,5	29,3	19,3
66	Deterioracións graves nas cousas	15	23,4	16,6	14
67	Agresións físicas ó profesor/a	7	5,8	2,4	4,5
68	Agresións verbais ó profesor/a	6,9	10,7	7,7	9,3
69	Faltas reiteradas de asistencia	9,2	25,8	50,3	40,3
70	Incumprimentos das tarefas da clase	24,1	40,7	47,6	30,8
	N	588	1822	1943	441



TÁBOA A-44: ZONA NEGATIVA POR NIVEIS (A=PRIMARIA; B= ESO; C=BUP-COU-BACH; D= FP)

Nº	Texto	A	B	C	D
63	Roubos	61,7	49,2	50	50,1
64	Agresións físicas entre alumnos/as	63,7	59	74,4	74,8
65	Agresións verbais entre alumnos/as	34,9	32,3	39,6	47,8
66	Deterioracións graves nas cousas	56,9	47,3	54,3	58
67	Agresións físicas ó profesor/a	75,4	80,4	86,2	81,4
68	Agresións verbais ó profesor/a	72,2	68,1	71,5	70,3
69	Faltas reiteradas de asistencia	57,3	41,5	20,9	29,5
70	Incumprimentos das tarefas da clase	41	27,8	20,5	32,7
	N	588	1822	1943	441



Considerando o nivel educativo aparecen certas particularidades nas respostas dos alumnos/as que paga a pena salientar nesta análise:

- Podemos constatar que a natureza dos datos varía do que son os conflitos relacionais (agresións) ó que son os conflitos institucionais (faltas, incumprimento das tarefas, etc.). Nos primeiros, dáse unha maior presenza de conflitos, segundo os alumnos, nos centros da

ESO. Nos segundos, a presenza de conflitos é maior nos centros de BUP-COU-BACH e FP.

- Polo que se refire á presenza de cada tipo de conflito podemos ver que:
 - Os roubos son máis frecuentes na ESO (24,7 %) e menos en primaria (12,2 %).
 - As *agresións físicas entre alumnos* son pouco frecuentes, aínda que cunha presenza algo maior na ESO (16,4 %) en primaria (12,4 %), que nos outros niveis (6,7 e 6,5 %). Os conflitos de *agresións verbais entre alumnos* son máis frecuentes na ESO (42,5 %) seguida por primaria (33,8 %), BUP-COU-BACH (29,3 %) e FP (19,3 %).
 - As *agresións físicas ós profesores* son moi escasas es todos os niveis educativos. Curiosamente aparecen máis mencionadas en primaria. As *agresións verbais ós profesores* seguen a ser escasas e neste caso aparecen máis mencionadas na ESO (10,7 %).
 - Os *deterioracións graves das cousas* aparece resaltado polos alumnos da ESO (23,4 %) e en menor medida polos outros niveis (en torno ó 15 %).
 - As *faltas de asistencia a clase* son máis frecuentes en BUP-COU-BACH (50,3 %) e na FP (40,3 %). Obviamente, en primaria (onde a asistencia é obrigada) e na ESO as faltas son menos frecuentes (9,2 % e 25,8 % respectivamente).
 - O *incumprimento das tarefas de clase* é abundante nos tres niveis da secundaria (40-47 %, aínda que baixa na FP –30,8 %–) e menos relevante na primaria (24,1 %).
- As respostas negativas seguen unha cadencia coherente cos datos obtidos na parte das afirmacións:
 - A existencia de *roubos* é fortemente negada nos centros de primaria (61,7 %) e con algo menor insistencia tamén nos outros niveis (en torno ó 50 %).
 - As *agresións físicas* entre alumnos son máis negadas nos niveis de BUP-COU-BACH e FP (74,4 e 74,8 %) que na primaria (63,7 %) e na ESO (59 %). As *agresións verbais entre alumnos* son nega-

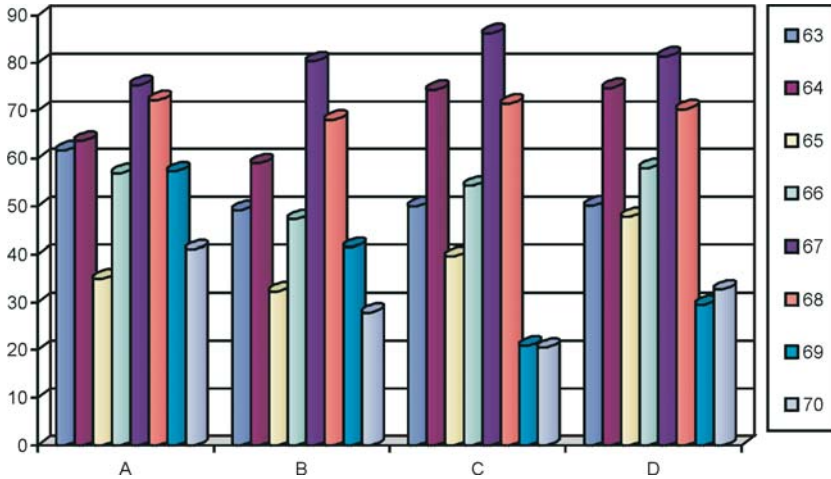
das con maior firmeza nos centros de FP (47,8 %) que nos restantes niveis (entre o 32,3 e o 39,6 %). Polo que se refire ás *agresións ós profesores*, tanto físicas como verbais, son negadas por todos os grupos en porcentaxes altas (maiores, obviamente no que se refire ás *agresións físicas*).

- As *faltas de asistencia* son menos negativas nos niveis de BUP-COU-BACH e FP (20,9-29,5 %) que nos de primaria (57,3 %) e da ESO (41,5 %). O non cumprimento das *tarefas de clase* recibe máis respostas negativas en primaria (41 %) e na FP (32,7 %) que na ESO (27,8 %) e en BUP-COU-BACH (20,5 %). A *deterioración das cousas* é menos negada na ESO (47,3 %) que no resto dos niveis (sobre o 55 %).

Se atendemos á distribución dos alumnos/as pola situación dos seus centros temos que:

TÁBOA A-45: ZONA POSITIVA POR PROCEDENCIA (H=CENTRO CIDADE; I=PERIFERIA CIDADE; J= VILA; K= ZONA RURAL)

Nº	Texto	H	I	J	K
63	Roubos	22,2	20,4	18,8	18,9
64	Agresións físicas importantes entre alumnos/as	11,3	11,2	10,4	11,1
65	Agresións verbais importantes entre alumnos/as	37,5	35,8	32,1	30,4
66	Deterioracións graves nas cousas	19,7	20	17,9	17,2
67	Agresións físicas ó profesor/a	4,1	3,7	4,9	5,2
68	Agresións verbais ó profesor/a	8,7	9,7	10,4	6,7
69	Faltas reiteradas de asistencia	38,3	39,6	30,7	31,7
70	Incumprimentos das tarefas da clase	45,3	45,3	37,6	34,4
	N	1115	1200	1269	1170



Considerando a situación dos centros escolares podemos dicir que non se observan diferencias salientables entre os diversos grupos. A presenza dos diversos conflitos mencionados na pregunta non difire moito dos centros situados nas cidades a aqueles outros que están en vilas ou en zonas rurais. Reprodúcese en todos eles unha maior presenza de incumprimentos *das tarefas de clase* (máis fortes nos centros escolares de cidades –45 %–, que nos de vilas e zonas rurais –entre 37 e 34 %–), *faltas de asistencia* (entre 30 e 38 %) e *agresións verbais entre alumnos* (30-37 %).

As porcentaxes máis baixas de presenza de conflitos refírense ás *agresións físicas ou verbais ós profesores* (entre 3,7 e 5,2 % as primeiras e entre 6,7 e 10,4 % as segundas).

A presenza dos *roubos* (entre 18,8 e 22,2 %) e *deterioración grave das cousas* (entre 17,2 e 20 %) está distribuída de forma moi igualitaria entre os diversos tipos de centros.

III.3.- Lugar dos conflitos

Outra cuestión que pode revestir interese dentro desta revisión da presenza de conflitos nos centros escolares é a posible existencia de lugares onde se condensa a súa maior parte. O asunto para explorar é a posible existencia, ou non, de lugares máis proclives a que se produzan conflitos.

Preséntanselles ós alumnos/as a enumeración dos diversos espacios de convivencia nos centros escolares inquirindo en cál deles é máis probable que se produzan conflitos. A pregunta presentada é a seguinte:

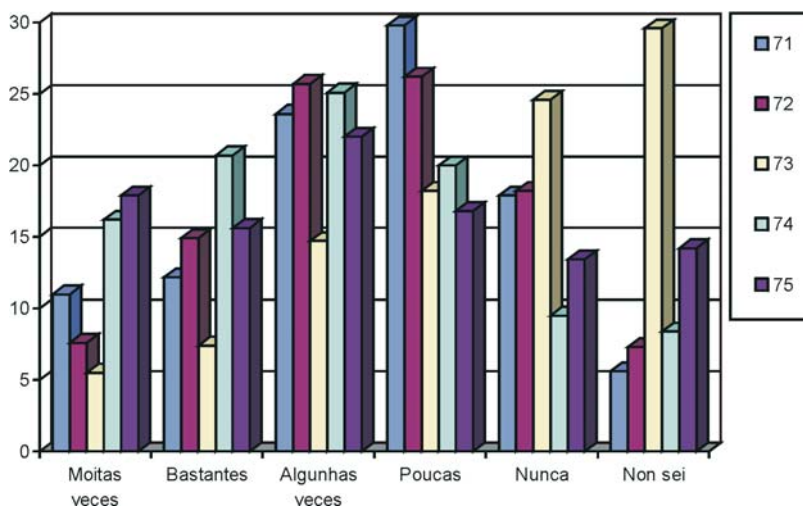
Os conflitos prodúcense sobre todo

Na aula
Nos corredores e espacios de encontro
No transporte
Nos patios durante os recreos ou tempos libres
Fóra dos centros nas entradas e saídas

As respostas recibidas foron as seguintes:

TÁBOA A-46: OS CONFLICTOS PRODÚCENSE SOBRE TODO

Nº	Texto	Moitas veces	Bastant.	Alg. vec.	Poucas	Nunca	Non sei
71	Aula	11	12,2	23,6	29,8	17,9	5,6
72	Corredores e espacios de encontro	7,6	14,9	25,7	26,2	18,2	7,3
73	Transporte	5,5	7,4	14,7	18,2	24,6	29,6
74	Patios	16,2	20,7	25,1	20	9,5	8,4
75	Fóra dos centros	17,9	15,6	22	16,8	13,4	14,2



A estimación do *lugar onde se producen os conflitos* mostra que a maioría dos alumnos/as consideran que estes se producen nos *patios* durante os recreos ou tempos libres (36,9 % de respostas na zona positiva: “moitas veces” ou “bastante”) e tamén *fóra dos centros escolares* nos momentos das entradas e saídas (33,5 %). Con menos frecuencia ocorren nas *aulas* (23,2 %), nos *corredores e espacios de encontro* (22,5 %) ou no *transporte* (12,9 %).

Se analizamos estes datos por niveis temos:

TÁBOA A-47: ZONA POSITIVA POR NIVEIS (A=PRIMARIA; B= ESO; C=BUP-COU-BACH; D= FP)

Nº	Texto	A	B	C	D
71	Na aula	13,4	29,1	21,1	20
72	Nos corredores e espacios de encontro	15,1	27,5	21,7	15,2
73	No transporte	22,1	16,4	8,1	7,9
74	Nos patios durante os recreos ou tempos libres	45,4	44,3	31,7	18,3
75	Fóra dos centros nas entradas e saídas	28,7	37,1	33,4	25,1
	N	588	1822	1943	441

A situación dos conflitos, tomando en consideración o nivel educativo dos centros, reflicte unha certa variabilidade no que se refire ó lugar onde se producen os conflitos.

En concreto:

- Os conflitos nas *aulas* tenden a ser menos numerosos en primaria (13,4 %) que nos outros niveis (entre 20 e 29,1 %). Polo que se refire ós *corredores* e outros espacios de encontro a situación é similar en primaria e FP (15,2 %) e máis propicia ós conflitos na ESO (27,5 %) e en BUP-COU-BACH (21,7 %).
- O feito de que o transporte non sexa frecuente nos niveis de BUP-COU-BACH e FP fai, obviamente, que se reduza tamén a presenza de conflitos neses niveis (sobre 8 %) con respecto a primaria e ESO (15,1 % e 27,5 % respectivamente).
- Os conflitos no *patio* son moito máis frecuentes en primaria (45,4 %) e na ESO (44,3 %) que en BUP-COU-BACH (31,7 %) e sobre todo na FP (18,3 %).
- Os conflitos *fóra dos colexios-institutos* nos momentos de entradas e saídas resultan algo máis frecuentes na ESO (37,1 %) e no BUP-COU-BACH (33,4 %) que en primaria (28,7 %) e FP (25,1 %).

Así pois, tanto os *patios* como os arredores do centro escolar nos momentos de *entradas e saídas* son os espazos e situacións nos que se producen máis conflitos.

**TÁBOA A-48: ZONA POSITIVA POR PROCEDENCIA (H=CENTRO CIDA-
DE; I=PERIFERIA CIDADE; J= VILA; K= ZONA RURAL)**

Nº	Texto	H	I	J	K
71	Na aula	25,2	26,3	23,2	17,4
72	Nos corredores e espazos de encontro	21,3	24,1	22,8	21,5
73	No transporte	10,3	9,6	13	18,8
74	Nos patios durante os recreos ou tempos libres	41,6	40,5	30,6	35
75	Fóra dos centros nas entradas e saídas	36,8	37,4	29,8	30,1
	N	1115	1200	1269	1170

Vista esta cuestión do lugar dos conflitos dende a situación dos centros escolares, a situación indica algunhas variacións aínda que non excesivamente significativas.

En efecto, o maior índice de *conflictos nos patios* prodúcese naqueles centros que están ben no interior das cidades (41,6 %) ben na súa periferia (40,5 %). A situación nos centros situados en vilas parece máis positiva (30,6 %). Tamén acontece iso en relación cos *conflictos nas entradas e saídas dos centros* (periferia e interior das cidades -37 %-, vilas e zonas rurais -entre 29,8 e 30,1-).

Os centros rurais teñen unha menor presenza de conflitos nas *aulas* (17,4 % vs. o 23-26 % dos outros centros). En cambio teñen máis conflitos no *transporte* (18,8 %) o que parece lóxico pois son os que máis o usan.

Non hai diferenza apreciable no que se refire á presenza de conflitos nos *corredores e lugares de encontro*.

III.4.- Momento dos conflitos

Nesta pregunta, similar á anterior, a cuestión sobre a que se require información é o momento do curso en que resulta máis probable ter que enfrontar conflitos nos centros educativos. O propósito é saber se existen momentos ó longo do curso nos que resulta máis probable a presenza de conflitos.

Os ítems incorporados á pregunta fan referencia ós diversos momentos do desenvolvemento dun curso escolar: inicio do curso, fases intermedias do curso, período de exames, final de curso.

A pregunta foi redactada e presentada do seguinte xeito:

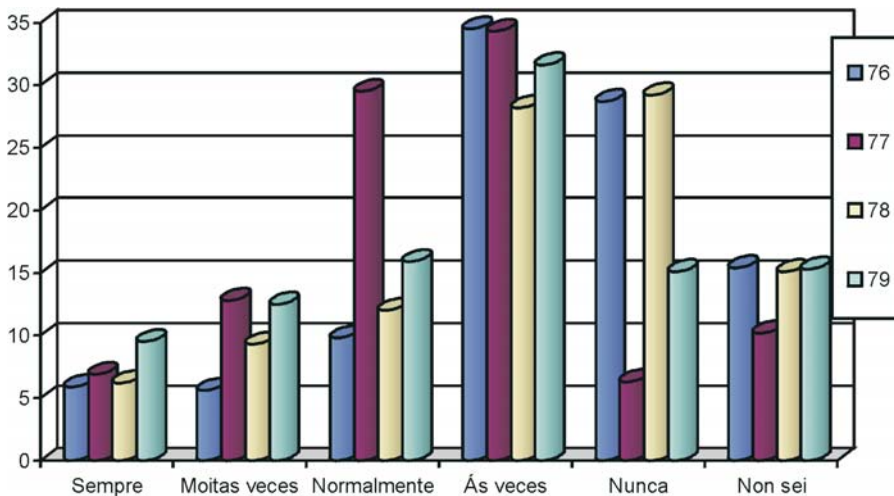
Os conflitos prodúcense sobre todo

Ó comezo do curso
A medida que o curso vai avanzando
Nos momentos de exames
Cara ó final do curso

As respostas recibidas foron as seguintes:

TÁBOA A-49: OS CONFLICTOS PRODÚCENSE SOBRE TODO

Nº	Texto	Sempre	Moitas veces	Normal.	Ás veces	Nunca	Non sei
76	Ó comezo do curso	5,9	5,6	9,8	34,5	28,7	15,4
77	A medida que o curso vai avanzando	6,9	12,8	29,5	34,3	6,3	10,2
78	Nos momentos de exames	6,2	9,3	12	28,2	29,2	15,1
79	Cara ó final do curso	9,5	12,5	15,9	31,6	15,1	15,3



Polo que expresan os datos as percepcións dos alumnos/as indican que os conflitos se presentan poucas veces: son máis numerosas as respostas nega-

tivas que as positivas. Cando estes se producen danse normalmente a medida que o curso vai avanzando (19,7 % de respostas na zona positiva) e ó final do curso (22 %). Son menos frecuentes ó comezo do curso (11,5 %) e nos momentos de exames (15,5 %).

TÁBOA A-50: ZONA POSITIVA POR NIVEIS (A=PRIMARIA; B= ESO; C=BUP-COU-BACH; D= FP)

Nº	Texto	A	B	C	D
76	Ó comezo do curso	9,7	15	8,4	12,7
77	A medida que o curso vai avanzando	21,9	24,1	15,8	15,2
78	Nos momentos de exames	13,3	14,2	16,7	18,3
79	Cara ó final do curso	22,3	24,9	19,7	20,2
	N	588	1822	1943	441

Se analizamos os datos tomando en consideración os niveis ós que pertencen os alumnos/as participantes neste estudio temos que non se aprecian diferencias notables en función desa circunstancia: case que todos os alumnos/as informan dun xeito similar con respecto ó momento no que se producen os conflitos nos seus centros escolares.

En primaria é máis probable a presenza de conflito cara ó final do curso (22,3 %) que no comezo (9,7 %). Na ESO os conflitos prodúcense sobre todo cara ó final do curso (24,9 %) e tamén cando o curso vai xa avanzado (24,1 %). En BUP-COU-BACH é tamén no final do curso e no período de exames cando é máis probable que aparezan conflitos (19,7 % e 16,7 %). O mesmo acontece nos centros de FP (20,2 % e 18,3 % respectivamente).

TÁBOA A-51: ZONA POSITIVA POR PROCEDENCIA (H=CENTRO CIDA-DE; I=PERIFERIA CIDADE; J= VILA; K= ZONA RURAL)

Nº	Texto	H	I	J	K
76	Ó comezo do curso	9,9	10,1	13,8	11,9
77	A medida que o curso vai avanzando	20,3	20,4	19,5	18,5
78	Nos momentos de exames	15,6	13,4	16,5	16,3
79	Cara ó final do curso	23,3	21,8	20,5	22,5
	N	1115	1200	1269	1170

Se tomamos en consideración a procedencia podemos dicir que, dentro da mesma tónica de escasa presenza de conflitos, non hai grandes diferenzas por razón dos diferentes enclaves dos centros. Todos os alumnos tenden a repetir a mesma valoración: os conflitos son máis frecuentes cara ó *final do curso* (20-23 %) e tamén na *metade de curso* (13-16 %).

III.5.- Causas dos conflitos

Un aspecto importante dos conflitos é o que se refire ás causas (reais ou percibidas) ás que se atribúe a aparición dos conflitos de convivencia nos centros escolares. Ese tipo de atribucións pode facerse dende as doutrinas, máis ou menos fundamentadas, ou dende a percepción das persoas máis directamente implicadas nos procesos analizados.

Neste caso, interéсанos saber cómo ven os alumnos/as participantes neste estudio as causas dos conflitos de convivencia.

Ofrécenselles algunhas das causas ás que habitualmente se lles atribúe a aparición de problemas escolares de diverso tipo: problemas persoais, problemas familiares, problemas nos estudos, problemas de trato por parte da institución escolar ou dos profesores, a falta de apoio dos compañeiros, etc.

A redacción da pregunta foi a seguinte:

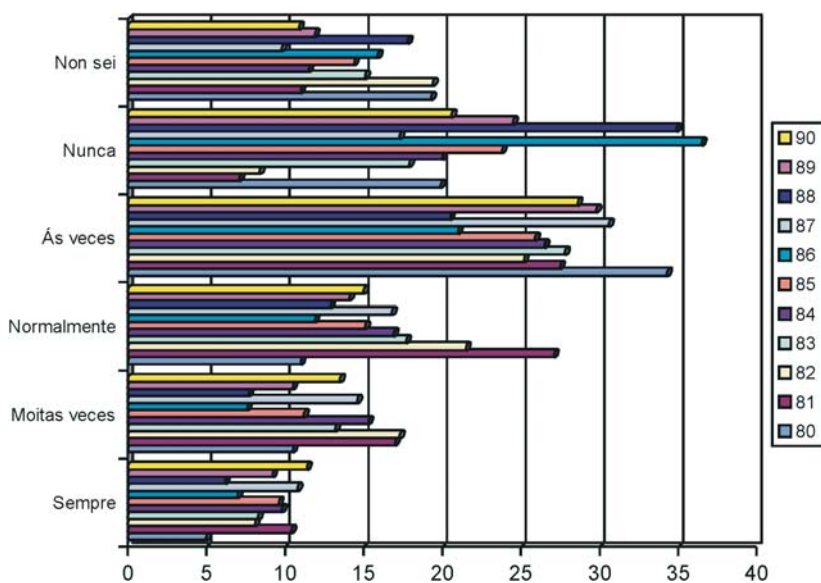
¿Cal sería a causa ou causas principais dos conflitos nos centros escolares protagonizados polos alumnos/as?

Problemas familiares dos alumnos implicados/as
Problemas individuais dos alumnos implicados/as
Situacións conxunturais e dun momento
Escasa motivación polo traballo escolar
Ser repetidor ou ir mal nos estudos
A escasa atención individual que se nos presta ós alumnos/as
A escasa importancia que se lle dá neste centro á convivencia
Sentirse tratado inxustamente
Ambiente social no que está situado o centro
A actuación dos profesores/as
A ausencia de solidariedade e compañeirismo

Os resultados están recollidos nas táboas seguintes.

TÁBOA A-52: ¿CAL SERÍA A CAUSA OU CAUSAS PRINCIPAIS DOS CONFLICTOS NOS CENTROS ESCOLARES PROTAGONIZADOS POLOS ALUMNOS/AS?

Nº	Texto	Semp.	Moitas veces	Normal.	Ás veces	Nunca	Non sei
80	Problemas familiares	5	10,5	11	34,3	19,9	19,3
81	Problemas individuais	10,4	17	27,1	27,5	7,1	11
82	Situacións conxunturais e dun momento	8,1	17,3	21,5	25,2	8,4	19,4
83	Escasa motivación polo traballo escolar	8,3	13,2	17,7	27,8	17,9	15,1
84	Ser repetidor ou ir mal nos estudos	9,8	15,3	16,9	26,5	20	11,5
85	A escasa atención ós alumnos/as	9,6	11,2	15,1	25,9	23,8	14,4
86	A escasa importancia dada á convivencia	7	7,6	11,9	21	36,5	15,9
87	Sentirse tratado inxustamente	10,8	14,6	16,8	30,6	17,3	9,8
88	Ambiente social do centro	6,2	7,7	12,9	20,5	34,9	17,8
89	A actuación dos profesores/as	9,2	10,5	14,1	29,8	24,5	11,9
90	A ausencia de compañeirismo	11,4	13,5	15	28,6	20,6	10,9



No que respecta á causa ou causas principais dos conflitos protagonizados polos alumnos/as nos centros escolares, os alumnos/as consideran que estes se deben máis frecuentemente a *problemas individuais* dos alumnos/as implicados (27,4 % de respostas na zona positiva), a *sentirse tratados inxustamente* (25,4 %), a *situacións conxunturais e dun momento* (25,4 %), a *ser repetidor ou ir mal nos estudos* (25,1 %) e á *escasa motivación polo traballo escolar* (21,5 %). Como pode constatarase as porcentaxes non son elevadas en ningún dos supostos presentados nin hai tampouco ningún deles que destaque especialmente, alomenos no que se refire á zona positiva. En todos os aspectos mencionados na pregunta son máis elevadas as porcentaxes negativas que as positivas.

Na zona negativa das respostas, os alumnos rexeitan como causas dos conflitos que se estea a dar unha *escasa importancia á convivencia* (57,5 %), o *ambiente social do centro* (55,4 %), a *actuación dos profesores* (54,3 %), os *problemas familiares* (54,2 %), a *escasa atención individual* (49,7 %).

TÁBOA A-53: ZONA POSITIVA POR NIVEIS (A=PRIMARIA; B= ESO; C=BUP-COU-BACH.; D= FP)

Nº	Texto	A	B	C	D
80	Problemas familiares	14,9	15,3	15,5	16,8
81	Problemas individuais	15,5	29,9	30,4	20,2
82	Situacións conxunturais e dun momento	14,8	24,9	30,4	19,7
83	Escasa motivación polo traballo escolar	20,2	23,9	20,2	19,8
84	Ser repetidor ou ir mal nos estudos	23,8	31	20,3	23,8
85	A escasa atención ós alumnos/as	19	20,9	21,4	20,4
86	A escasa importancia dada á convivencia	17,7	17,2	11,8	12,3
87	Sentirse tratado inxustamente	17,4	26,3	27,5	23,6
88	Ambiente social do centro	8,7	15,7	13,6	14,1
89	A actuación dos profesores/as	13,8	19,9	22,1	16,3
90	A ausencia de compañeirismo	19,2	25,3	25,4	28,1
	N	588	1822	1943	441

A interpretación dos datos da zona positiva pon de manifesto certa estabilidade na opinión dos alumnos/as en todos os niveis educativos.

Nalgunhas das cuestións presentadas as puntuacións son moi similares nos diversos grupos: *problemas familiares* (en torno ó 15 %), *escasa motiva-*

ción (20,2-23,9 %), *escasa atención ós alumnos* (19-21,4 %). Noutros as diferenzas son demasiado escasas como para intentar identificar diferenzas entre niveis educativos.

Unicamente no caso da referencia a *problemas individuais* se presentan certas diferenzas entre primaria (15,5 %) e o resto dos niveis, pero sobre todo BUP-COU-BACH (30,4 %). Outro tanto acontece coas atribucións a *problemas conxunturais e do momento* (no que tamén BUP-COU-BACH dobra a porcentaxe dos de primaria). O feito de ser *repetidor* chámalles máis a atención ós alumnos da ESO (31 %) que ós dos outros niveis (20,3-23,8 %).

Se analizamos os datos dentro de cada nivel educativo podemos constatar o seguinte:

- En *primaria* as causas de conflitos de convivencia teñen que ver máis con *ser repetidor* (23,8 %), *ter pouca motivación polo traballo escolar* (20,2 %), e *escaso apoio na clase por ausencia de solidariedade e compañeirismo* (19,2 %). Os que menos inflúen son o *ambiente social do centro* (8,7 %) e a *actuación dos profesores* (13,8 %).
- Os estudantes dos centros da ESO entenden como causas máis favorecedoras de conflitos de convivencia o *ser repetidor* (31 %) e *ter problemas individuais* (29,9 %). A cuarta parte dos estudantes pensa tamén que o *sentirse inxustamente tratado* (26,3 %), a *ausencia de solidariedade* (25,3 %), as *situacións conxunturais e dun momento* (24,9 %) e a *pouca motivación polo traballo escolar* (23,9 %) inflúe no xurdimento de conflitos. Os aspectos menos incidentes son os *problemas familiares* dos alumnos/as (15,3 %) e o *ambiente social do centro* (15,7 %).
- Os estudantes de centros de BUP-COU-BACH aluden, sobre todo, a *problemas individuais dos alumnos/as* (30,4 %) e ás *situacións conxunturais e dun momento* (30,4 %). En menor medida sitúan o feito de *sentirse tratado inxustamente* (27,5 %), a *actuación dos profesores* (22,1 %) e a *escasa atención individual recibida* (21,4 %) como outros factores que tamén inflúen nos conflitos de convivencia. Pola contra, consideran de menor incidencia a *importancia dada á convivencia no centro* (11,8 %) e o *ambiente social do centro* (13,6 %).
- Os estudantes dos centros de FP refiren como causas máis frecuentes a *ausencia de solidariedade* (28,1 %), *ser repetidor* (23,8 %) e *sentirse tratado inxustamente* (23,6 %). Como menos importantes sitúan que se lle dea *pouco valor á convivencia* (12,3 %) e o *ambiente social do centro* (14,1 %).

Como pode constatarase os alumnos tenden a eliminar os propios centros, os profesores e as familias das causas dos conflitos de convivencia nas escolas. E pola contra parecen tender a insistir máis en cuestións que afectan ós propios individuos. Trátase dunha percepción excesivamente socializada e excesivamente autocrítica.

**TÁBOA A-54: ZONA POSITIVA POR PROCEDENCIA (H=CENTRO CIDA-
DE; I=PERIFERIA CIDADE; J= VILA; K= ZONA RURAL)**

Nº	Texto	H	I	J	K
80	Problemas familiares	15,8	15,3	15,9	15,1
81	Problemas individuais	31,4	29	24,7	24,8
82	Situacións conxunturais e dun momento	29,5	26,5	23,2	22,7
83	Escasa motivación polo traballo escolar	21	20,1	23,1	21,4
84	Ser repetidor ou ir mal nos estudos	24,4	25,1	25,8	24,7
85	A escasa atención ós alumnos/as	18	20,1	22,7	22,2
86	A escasa importancia dada á convivencia	12,6	13	16	16,4
87	Sentirse tratado inxustamente	27,8	25,6	25,9	22,3
88	Ambiente social do centro	13,5	14,4	14,4	13
89	A actuación dos profesores/as	17,9	20	22,6	17,8
90	A ausencia de compañeirismo	25,9	26,4	24,1	23
	N	1115	1200	1269	1170

Analizando a mesma cuestión das causas dos conflitos dende a perspectiva da situación dos alumnos/as participantes, temos que unha vez máis non existen grandes diferencias entre os centros por razón da súa localización. Unicamente cabería salientar o peso relativamente maior que lles dan os alumnos do interior das cidades ós *problemas individuais* (31,4 %) con respecto ó peso que lles dan os alumnos/as de vilas e zonas rurais (24 %). Nos outros apartados non hai diferencias dignas de mención.

III.6. Valoración persoal de certas afirmacións sobre a convivencia

A análise do punto anterior sobre as causas dos conflitos complétase neste cunha serie de afirmacións que veñen a expresar certas ideas preconcebidas sobre os problemas de convivencia e as súas causas. Trátase de crenzas bas-

tante estendidas e non sempre xustificadas. Resulta difícil entrar a modificar comportamentos e dinámicas institucionais en torno ós problemas de convivencia sen modificar, ou polo menos analizar, previamente as ideas preconcebidas sobre a natureza do problema e a mellor forma de abordar a súa solución.

Neste elenco de ideas aparecen cuestións que teñen que ver coa relación entre rendemento escolar e comportamento, coa tendencia a sancionar e mesmo excluír os alumnos/as problemáticos, coa delimitación dos problemas de convivencia ó círculo dos alumnos en exclusiva ou a incorporación dos profesores como causa dos problemas.

En concreto, a pregunta foi presentada do seguinte xeito:

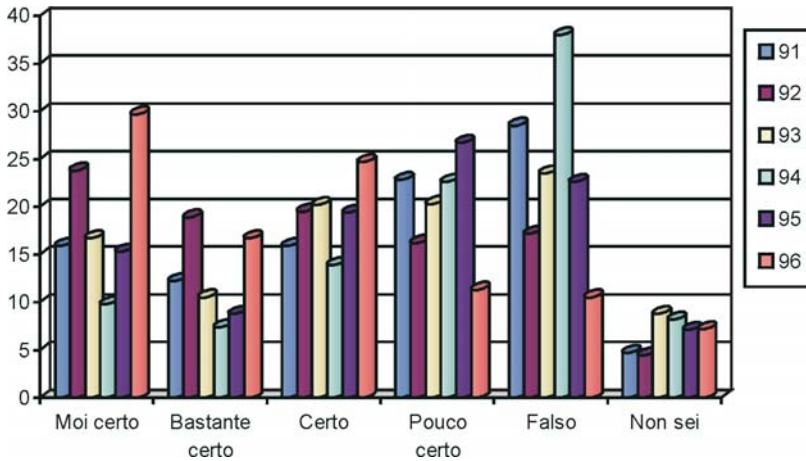
¿Estás de acordo coas seguintes afirmacións?

Os alumnos repetidores tenden a crear máis problemas cós outros/as
Polo xeral, os alumnos/as con boas notas son menos conflictivos
Sería mellor tomar medidas (castigar, expulsar, etc.) cos alumnos/as problemáticos para evitar que lles causen prexuízos ós demais.
Cando o alumno non ten interese polo estudio é mellor non telo no centro escolar porque causa problemas
Moitas veces a culpa dos conflitos téñena os profesores/as porque nos tratan inxustamente
A forma de levar a clase inflúe no comportamento dos alumnos/as

Os resultados figuran recollidos nas táboas que seguen.

TÁBOA A-55: ¿ESTÁS DE ACORDO COAS SEGUENTES AFIRMACIÓNS?:

Nº	Texto	Moi certo	Bastante certo	Certo	Pouco certo	Falso	Non sei
91	Repetidores = máis problemas	15,9	12,2	15,9	22,8	28,5	4,7
92	Boas notas = alumnos non conflictivos	23,8	18,9	19,5	16,2	17,2	4,4
93	Tomar medidas cos problemáticos	16,7	10,5	20,2	20,3	23,5	8,8
94	Excluír os alumnos sen interese	9,8	7,4	13,9	22,6	38	8,2
95	Profesores/as culpa dos conflitos	15,3	8,8	19,4	26,7	22,6	7,1
96	A forma de levar a clase inflúe	29,7	16,7	24,7	11,3	10,5	7,2



A maioría dos alumnos están de acordo en que a *forma de levar a clase* inflúe no comportamento dos alumnos/as (46,4 %). Tamén cren que os *alumnos/as con boas notas* son menos conflictivos (42,7 %). Esas dúas son as crenzas máis amplamente compartidas polos alumnos/as participantes neste estudo. As outras reciben menos apoio. Sobre todo a que se refire á *exclusión dos alumnos* con problemas de motivación (17,2 % de respostas positivas fronte ó 60,6 % de negativas). Tampouco están de acordo en que os *alumnos repetidores* tendan a causar máis problemas que os outros (51,3 % de respostas negativas fronte ó 28,1 % de positivas).

Igual que aparecía noutra pregunta anterior, tamén aquí os alumnos/as tenden a exculpar ós *profesores* da aparición de conflitos (49,3 % de respostas negativas).

En resumo, as crenzas dos alumnos sobre a natureza dos conflitos parecen, en xeral, positivas e non excluíntes. Non tenden a penalizar ós alumnos con problemas escolares nin a pedir medidas especiais contra aqueles alumnos *menos motivados* ou que resultan *problemáticos*. Parece que lle dan, pola contra, un sentido máis normal ó conflito asumindo que forma parte da dinámica habitual das cousas. Tampouco tenden a desprazar a responsabilidade cara ós profesores aínda que afirman a súa idea de que a forma de levar as clases inflúe no comportamento dos alumnos.

Vistos estes datos dende a perspectiva do nivel educativo temos o seguinte.

TÁBOA A-56: ZONA POSITIVA POR NIVEIS (A=PRIMARIA; B= ESO; C=BUP-COU-BACH; D= FP)

Nº	Texto	A	B	C	D
91	Repetidores = máis problemas	22,5	38,1	22,5	19,5
92	Boas notas = alumnos non conflictivos	37,6	48	41,6	31,9
93	Tomar medidas cos problemáticos	30,4	32,7	22,5	20,2
94	Excluír os alumnos sen interese	16,4	20,7	14,2	17,4
95	Profesores/as culpa dos conflictos	15	24,4	26,3	25,4
96	A forma de levar a clase inflúe	30,9	41,2	55	50,1
	N	588	1822	1943	441

Dende a perspectiva dos niveis educativos temos unha gran diversidade de valoracións. Resulta difícil establecer tendencias comúns nesta pregunta.

- A idea de que os alumnos *repetidores tenden a causar máis problemas* ten máis aceptación entre os alumnos da ESO (38,1 %) que no resto de niveis especialmente a FP (19,5 %). Esta posición dos alumnos/as da ESO ten que ver, seguramente, coa particular circunstancia de que os alumnos da ESO non repiten salvo ó final de cada ciclo, o que fai máis peculiar a situación dos repetidores e/ou máis grave a causa para repetir.
- O 48 % dos estudantes dos centros de ESO e o 41,6 % de BUP-COU-BACH están de acordo en que *os que teñen boas notas son alumnos menos conflictivos*. Non comparten tanto esta idea os estudantes dos centros de FP (31,9 %) e os de primaria (37,6 %).
- A posibilidade de *tomar medidas cos alumnos/as problemáticos* recibe o apoio dunha terceira parte dos alumnos da ESO e dos de primaria. Móstranse menos de acordo os estudantes dos centros de FP e os de BUP-COU-BACH (20-22 %).
- A idea de que *cando un alumno/a non ten interese polo estudio é mellor non telo no centro porque causa problemas* recibe un nivel de aceptación baixo en todos os niveis pero sobre todo en BUP-COU-BACH (14,2 %).
- A consideración de que *a forma de levar a clase inflúe no comportamento dos alumnos/as* é máis compartida polos estudantes de BUP-COU-BACH (55 %) e FP (50,1 %). A porcentaxe de acordos baixa na ESO (41,2 %) e sobre todo en primaria (30,9 %).

– A afirmación de que en moitas ocasións *a culpa dos conflitos a teñen os profesores porque tratan inxustamente ós alumnos/as* é pouco compartida en primaria (15 %) e só escasamente nos outros niveis (24,4-26,3 %).

Vista a situación dende dentro de cada grupo podemos constatar que:

- Os alumnos de primaria tenden a ser un tanto reticentes con respecto ás ideas propostas (non se posicionan facilmente nas posturas de “moito” ou “bastante” de acordo). Unha terceira parte deles está de acordo coa idea de que *os alumnos con boas notas son menos problemáticos* (37,6 %), que *a forma de levar a clase inflúe no comportamento dos alumnos* (30,9 %) e que *sería mellor tomar medidas cos alumnos problemáticos* (30,4 %).
- Os alumnos da ESO aceptan mellor as ideas de que *os alumnos con boas notas son menos problemáticos* (48 %), que *a forma de levar a clase inflúe no comportamento dos alumnos* (41,2 %) e que *os alumnos repetidores crean máis problemas* (38,1 %).
- Os alumnos de BUP-COU-BACH apoian sobre todo a idea de que *a forma de levar a clase inflúe no comportamento dos alumnos* (55 %) e que *os alumnos con boas notas son menos problemáticos* (41,6 %).
- Finalmente, os alumnos de FP están máis de acordo coa crenza de que *a forma de levar a clase inflúe no comportamento dos alumnos* (50,1 %) e, cun nivel de apoio moito menor coinciden tamén en que *os alumnos con boas notas son menos conflictivos* (31,9 %).

TÁBOA A-57: ZONA POSITIVA POR PROCEDENCIA (H=CENTRO CIDADE; I=PERIFERIA CIDADE; J= VILA; K= ZONA RURAL)

Nº	Texto	H	I	J	K
91	Repetidores = máis problemas	29	28,6	29,3	25,8
92	Boas notas = alumnos non conflictivos	46,1	43,5	41,7	39,8
93	Tomar medidas cos problemáticos	25,5	27,9	26,8	28,5
94	Excluír os alumnos sen interese	13,6	17,7	19,5	17,8
95	Profesores/as culpa dos conflitos	22,8	24,6	26,6	22,2
96	A forma de levar a clase inflúe	47,7	45,5	47,2	44,3
	N	1115	1200	1269	1170

A particular situación dos centros escolares non introduce modificacións de relevo nas crenzas dos alumnos. Polo xeral as respostas emitidas por alumnos/as de centros escolares situados en diferentes lugares son moi similares. As variacións porcentuais, como se pode observar na táboa, son pouco significativas.

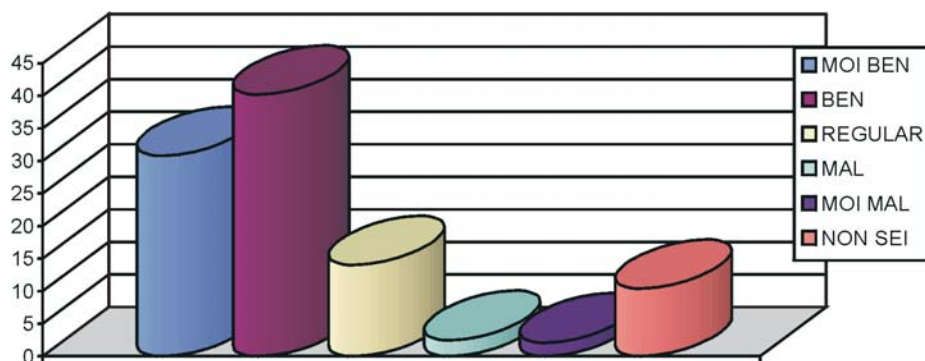
III.7.- Relación entre profesores

Para finalizar este apartado introdúcese unha cuestión xeral sobre a dinámica relacional dos profesores. Cabería preguntarse qué función cumpre unha pregunta sobre profesores no cuestionario dos alumnos. A resposta sinxela é que parece importante identificar ata qué punto os estudantes son sensibles ás formas de relación existentes entre os profesores. A literatura sobre convivencia tende a remarcar o feito de que os centros nos que o clima relacional entre os profesores é conflictivo tenden a reproducir ese clima conflictivo na relación entre todos os sectores.

En todo caso, trátase dunha cuestión bastante xeral que pode ofrecer só unha aproximación pouco matizada ó tema das relacións entre profesores. Pero ten a vantaxe de que se trata a “visión” que teñen os alumnos sobre unha cuestión que, aínda que pertence a outro colectivo, os afecta de forma moi directa.

TÁBOA A-58: RELACIÓN ENTRE OS PROFESORES DO CENTRO

Nº	Texto	Moi ben	Ben	Regular	Mal	Moi mal	Non sei
97	¿Como che parece que se levan entre si os profesores do teu centro?	30,8	40,2	14	2,5	2,1	10,4

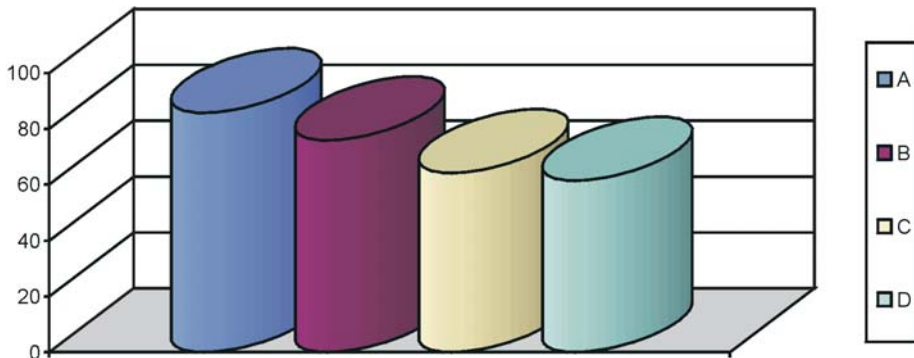


A visión que teñen os alumnos/as das relacións entre os seus profesores resulta bastante positiva. O 71 % pensa que se levan ben ou moi ben fronte ó 4,6 % que opinan que mal ou moi mal.

Resulta interesante tamén constatar que só o 10,4 % se inhiiben de pronunciarse. Isto implica que os alumnos, en xeral, si que saben e son sensibles ás relacións existentes entre os seus profesores.

TÁBOA A-59: ZONA POSITIVA POR NIVEIS (A=PRIMARIA; B= ESO; C=BUP-COU-BACH; D= FP)

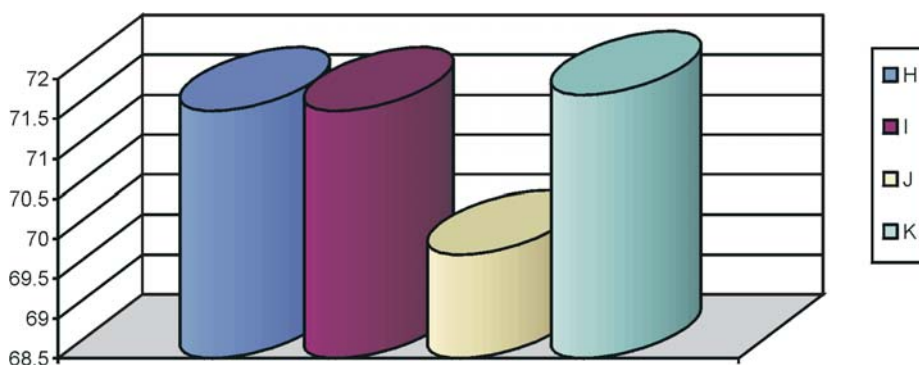
Nº	Texto	A	B	C	D
97	¿Como che parece que se levan entre si os profesores do teu centro?	85,9	75,9	64,3	61,5
	N	588	1822	1943	441



En canto ás percepcións das relacións entre profesores respecto dos niveis educativos, temos que a maioría dos estudantes dos centros de primaria (85,9 %) consideran que as relacións son boas. Tamén establecen unha alta estimación positiva os estudantes dos centros de ESO (75,9 %), valoración que vai descendendo a medida que aumenta o nivel escolar ata chegar ó 64,3 % nos centros de BUP-COU-BACH e ó 61,5 % nos de FP.

**TÁBOA A-60: ZONA POSITIVA POR PROCEDENCIA (H=CENTRO CIDA-
DE; I=PERIFERIA CIDA-DE; J= VILA; K= ZONA RURAL)**

Nº	Texto	H	I	J	K
97	¿Como che parece que se levan entre si os profesores do teu centro?	71,6	71,6	69,8	71,8
	N	1115	1200	1269	1170



Non hai diferencias significativas en función da situación dos centros.

IV.-RESOLUCIÓN DE CONFLICTOS

A última parte deste cuestionario de alumnos está dirixida a identificar cál é a estratexia ou grupo de estratexias que se empregan nos centros escolares ós que pertencen para resolver os conflitos que se van producindo.

Pretendemos recoller tanto as estratexias persoais dos alumnos/as á hora de encarar os conflitos de convivencia nos que se ven implicados, como as estratexias institucionais postas en marcha polo centro escolar para dar resposta (vía sanción ou vía iniciativa de recuperación) ós diversos conflitos relacionados coa convivencia.

Seis aspectos forman parte desde apartado: cál é a postura habitual do centro escolar ante os conflitos (na dicotomía entre tenden a agachalos ou a resolvelos e, neste caso, a facelo no ámbito máis persoal ou no institucional); tamén se analiza a postura habitual dos propios alumnos ante os conflitos nos

que se ven implicados; as medidas adoptadas nos dous últimos anos no centro escolar, satisfacción con esas medidas, actividades dirixidas a reforzar a convivencia e, finalmente, as iniciativas que o sector do alumnado consideraría pertinentes de cara a mellorar a convivencia. No seu conxunto poden darnos unha visión bastante completa da forma de afrontar os conflitos en cada centro escolar.

IV.1.- Postura habitual dos centros escolares ante os conflitos

Como xa acabamos de aclarar, este primeiro grupo de cuestións pretenden extraer información sobre cáles son as estratexias habituais dos centros escolares á hora de afrontar os conflitos de convivencia que se van producindo.

As alternativas presentadas ós alumnos/as para que as valoren en relación co que acontece no seu centro escolar teñen que ver fundamentalmente co ámbito no que os centros tenden a situar os problemas e a súa solución: búscase sobre todo non sacalo do marco máis persoal e tentar resolvelo aí ou ben téndese a situalo nun marco máis institucional e buscarlle aí a solución.

Obviamente esta é unha cuestión que virá condicionada polo tipo de conflito que se trate de afrontar en cada momento. Pequenos conflitos é probable que non transcendan o ámbito persoal mentres que conflitos máis significativos (pola súa natureza ou o seu simbolismo) poden pasar máis facilmente ás instancias competentes para tratalos (co cal se lles dá máis carácter de problema institucional). Neste caso o que pretendemos é só ter unha visión xeral de cál é a sensación máis estendida entre os alumnos/as: se nos seus centros buscan non lles dar publicidade ós problemas e tentar resolvelos coas persoas implicadas ou se, pola contra, se fai intervir de xeito habitual ás diversas instancias competentes, e en tal caso, qué tipo de instancias son as que interveñen.

A redacción da pregunta foi a seguinte:

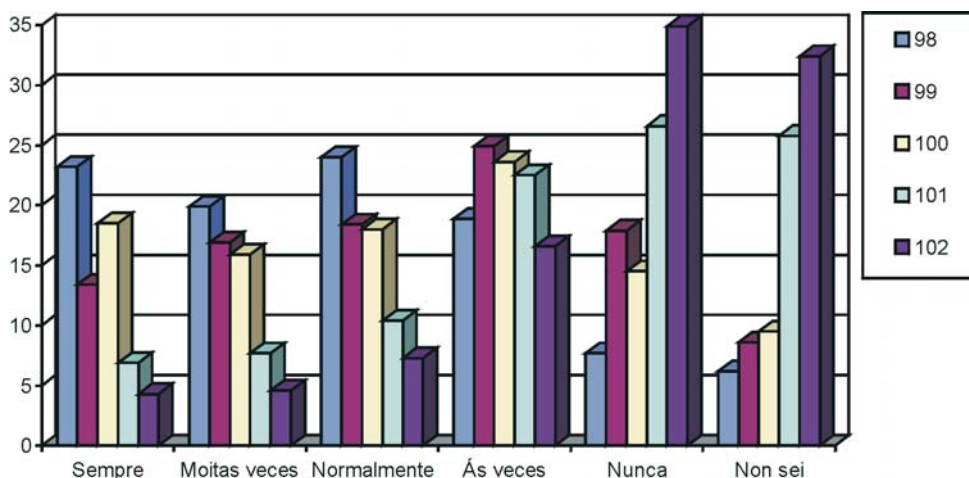
Cando se produce un conflito protagonizado por un alumno/a da túa clase o que se fai é

Falalo con el e tratar de resolvelo
Avisar ós seus pais e falalo con eles
Poñelo en coñecemento da dirección
Poñelo en coñecemento dos órganos competentes do centro (claustro, comisión de convivencia, APA, etc.)
Poñelo en coñecemento das autoridades educativas

As respostas obtidas figuran nas táboas seguintes.

TÁBOA A-61: CANDO SE PRODUCE UN CONFLICTO PROTAGONIZADO POR UN ALUMNO/A DA TÚA CLASE O QUE SE FAI É:

Nº	Texto	Sempre	Moitas veces	Normalmente	Ás veces	Nunca	Non sei
98	Resvelo con el/ela	23,2	19,9	24	18,9	7,7	6,2
99	Resvelo cos pais	13,4	16,9	18,4	24,9	17,9	8,6
100	Resvelo na dirección	18,5	15,9	18	23,6	14,5	9,5
101	Claustro, comis. convivencia, APA, etc.	6,9	7,7	10,4	22,5	26,6	25,8
102	Autoridades educativas	4,3	4,6	7,3	16,6	34,9	32,4



As percepcións dos alumnos/as acerca da resolución de *conflictos protagonizados por eles* mostra que cando se producen o que se fai, a maioría das veces, é falalo co propio alumno/a e tratar de resolvelo con el (43,1 % de respostas en “sempre” ou “moitas veces”). Tamén recibe un grande número de respostas as alternativas de *poñelo en coñecemento da dirección* (34,4 %) ou *avisar ós pais e falalo con eles* (30,3 %). Entre as medidas menos frecuentes ou que non se toman nunca están o *poñelo en coñecemento das autoridades educativas* (51,5 % de respostas en “nunca” ou “ás veces”) ou tramitalo ós *órganos competentes do centro* (49,1 % de respostas negativas).

TÁBOA A-62: ZONA POSITIVA POR NIVEIS (A=PRIMARIA; B= ESO; C=BUP-COU-BACH; D= FP)

Nº	Texto	A	B	C	D
98	Resvelo con el/ela	58,1	49,4	36,6	27
99	Resvelo cos pais	30,4	33,2	29,8	19,5
100	Resvelo na dirección	25,5	36,6	36	29,9
101	Claustro, comis. convivencia, APA, etc.	13,3	16,5	13,8	12,7
102	Autoridades educativas	13,1	10,8	6,4	5,8
	N	588	1822	1943	441

A postura habitual dos centros escolares segundo os niveis educativos indica que, en xeral, as estratexias son bastante comúns entre eles aínda que se poden observar algunhas diferencias.

En xeral, en todos os centros escolares a opción de resolver os conflitos a través do diálogo coa persoa ou persoas implicadas é a solución máis habitual (salvo en FP onde supera por pouco a alternativa de levar a solución á dirección). O que diferencia uns centros dos outros é á intensidade das respostas positivas: así mentres en primaria o 58,1 % dos alumnos/as sinala esta alternativa como a máis frecuente, en BUP-COU-BACH esa porcentaxe diminúe ata o 36,6 % e na FP ata o 27 %.

A disxuntiva entre implicar ós pais ou implicar á dirección dos centros presenta tamén algunhas diferencias entre os diversos tipos de centros escolares. Polo xeral os centros de primaria tenden a implicar máis ós pais (30,4 %) que á dirección (25,5 %), mentres que nos outros tipos de centros a dirección do centro ten unha implicación maior que a dos pais (esta tendencia é máis forte nos centros de BUP-COU-BACH e FP).

En xeral son poucos os alumnos/as que sinalan as implicacións doutros órganos institucionais ou suprainstitucionais na resolución dos conflitos (posiblemente porque estas alternativas quedan relegadas para os conflitos máis fortes e, por tanto, pouco frecuentes).

TÁBOA A-63: ZONA POSITIVA POR PROCEDENCIA (H=CENTRO CIDADE; I=PERIFERIA CIDADE; J= VILA; K= ZONA RURAL)

Nº	Texto	H	I	J	K
98	Resolvelo con el/ela	42,6	41,9	44,2	44
99	Resolvelo cos pais	32,5	28,1	31,3	29,3
100	Resolvelo na dirección	31	34,6	38,4	33
101	Claustro, comis. convivencia, APA, etc.	12,1	13,7	15,6	16,8
102	Autoridades educativas	8,4	8,2	9,1	9,7
	N	1115	1200	1269	1170

Tampouco neste caso, a situación xeográfica dos centros escolares afecta dun xeito destacable á postura que os centros escolares adoitan poñer en marcha ante a presenza de conflitos no seu seo.

IV.2.- Actuación ante os conflitos/mecanismos que seguen os alumnos/as afectados

Neste segundo apartado imos revisar cál é o estilo de enfrontamento dos conflitos por parte dos alumnos participantes neste estudo. A cuestión que se lles presenta é cómo acostuman a resolver os conflitos de convivencia nos que se ven implicados: buscar a xustiza pola súa man, buscar apoio na familia, acudir onde o titor/a ou á dirección do centro ou ó profesor/a, etc.

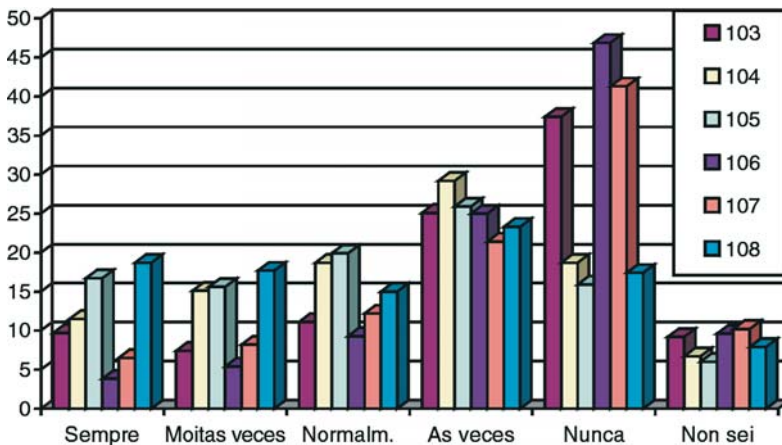
A pregunta foilles presentada nos seguintes termos:

Cando ti mesmo/a ou algún compañeiro/a da túa clase se sente vítima dunha agresión ou conflito, ¿que facedes?

Contalo na casa para que os vossos pais informen o profesor/a ou a dirección
Falar vós mesmos/as co voso profesor/a
Falalo co voso titor/a
Ir directamente á dirección
Falalo co delegado/a de alumnos/as
Arraxalo pola vosa conta

TÁBOA A-64: CANDO TI MESMO/A OU ALGÚN COMPAÑEIRO/A DA TÚA CLASE SE SENTE VÍCTIMA DUNHA AGRESIÓN OU CONFLICTO, ¿QUE FACEDES?

Nº	Texto	Semp.	Moitas veces	Normalmente	Ás veces	Nunca	Non sei
103	Contalo na casa	9,7	7,4	11,1	25,1	37,4	9,2
104	Falar vós mesmos/as co voso profesor/a	11,5	15,1	18,7	29,2	18,7	6,7
105	Falalo co voso titor/a	16,7	15,6	19,9	25,9	15,9	6
106	Ir directamente á dirección	3,8	5,4	9,3	25	46,9	9,6
107	Falalo co delegado/a de alumnos/as	6,5	8,2	12,2	21,4	41,3	10,2
108	Arraxalo pola vosa conta	18,7	17,7	15	23,3	17,4	7,9



A interpretación desta pregunta pon de manifesto que os alumnos se senten pouco identificados coas alternativas ofrecidas ben porque non están habituados a ter conflitos ben porque cando os teñen buscan vías de solución diferentes ás mencionadas. En todo caso as respostas negativas son moito máis abundantes que as positivas.

A vía habitual de afrontar os conflitos é *arraxalos pola súa conta* (36,4 % de respostas positivas) ou ben *acudir ó titor* (32,3 %) ou *falalo co profesor/a* (26,6 %). As outras alternativas teñen pouca aceptación e dende logo as que menos son *ir directamente á dirección* (só 9,2 % de respostas positivas).

fronte ó 71,9 % de negativas) ou falalo *co delegado/a dos alumnos* (14,7 % de respostas positivas e 62,7 % de negativas).

TÁBOA A-65: ZONA POSITIVA POR NIVEIS (A=PRIMARIA; B= ESO; C=BUP-COU-BACH; D= FP)

Nº	Texto	A	B	C	D
103	Contalo na casa	27,8	20,4	12,1	11,5
104	Falar vós mesmos/as co voso profesor/a	37,1	29,7	22,4	19,3
105	Falalo co voso titor/a	43,7	33,9	29,3	23,4
106	Ir directamente á dirección	11,8	12	5,5	10,4
107	Falalo co delegado/a de alumnos/as	11,7	14,8	15,6	15,2
108	Arranxalo pola vosa conta	26,2	35,4	40,6	35,6
	N	588	1822	1943	441

Os mecanismos que seguen os alumnos/as afectados dun conflito segundo o nivel educativo ó que pertencen pon de manifesto que:

- Os alumnos de primaria, como era de esperar, son máis proclives a buscar axuda externa (na casa, no titor, etc.) mentres que os alumnos maiores tenden principalmente a arranxar os conflitos pola súa conta.
- A figura do titor é o referente externo máis significativo en todos os niveis. O peso desta opción vai descendendo a medida que aumenta o nivel de escolaridade: dende o 43,7 % de primaria, ó 29,3 de BUP-COU-BACH e o 23,4 % de FP. A alternativa de *falar o problema co profesor* resulta menos apreciada que a do titor en todos os niveis.
- A figura do *delegado de alumnos* está pouco consolidada como posible mediador nos conflitos de convivencia. O nivel de respostas positivas é baixo en todos os niveis educativos.
- A alternativa de *levar o problema a dirección* é a menos apetecible ós alumnos/as de todos os niveis educativos.
- Salvo en primaria, a opción máis apreciada polos alumnos/as para arranxar os problemas de convivencia nos que se ven implicados é *arranxalo pola súa conta*. Esta alternativa presenta porcentaxes de respostas positivas moi superiores ás outras posibilidades mencionadas na pregunta.

- A posibilidade de *contar na casa o problema* para que eles fagan de intermediarios ante o centro escolar ten unha presenza maior, aínda que baixa, en primaria (27,8 %) e ESO (20,4 %) que nos outros niveis (12,1 % en BUP e 11,5 % en FP).

**TÁBOA A-66: ZONA POSITIVA POR PROCEDENCIA (H=CENTRO CIDA-
DE; I=PERIFERIA CIDADE; J= VILA; K= ZONA RURAL)**

Nº	Texto	H	I	J	K
103	Contalo na casa	18,1	14,3	19,3	16,4
104	Falar vós mesmos/as co voso profesor/a	26,3	24,3	28,7	27,5
105	Falalo co voso titor/a	31,2	29,7	34,9	33,2
106	Ir directamente á dirección	7,6	7	10,8	11,4
107	Falalo co delegado/a de alumnos/as	15,6	12,2	15,7	15,8
108	Arranxalo pola vosa conta	40,9	38	32	35,2
	N	1115	1200	1269	1170

Tampouco neste caso a situación dos centros introduce modificacións relevantes no estilo de resolución dos conflitos por parte dos alumnos/as.

IV.3.- Medidas tomadas nos dous últimos anos

Neste apartado pretendemos recoller algúns datos obxectivos (mediatizados, obviamente, pola particular percepción dos alumnos) sobre as medidas disciplinares adoptadas nos dous últimos anos nos centros escolares ós que eles pertencen.

Inclúense na pregunta aquel tipo de accións que, alomenos na experiencia ordinaria, aparecen como máis frecuentes: expulsión de clase e do centro, apercibimentos, avisos ós pais.

A redacción da pregunta foi a seguinte:

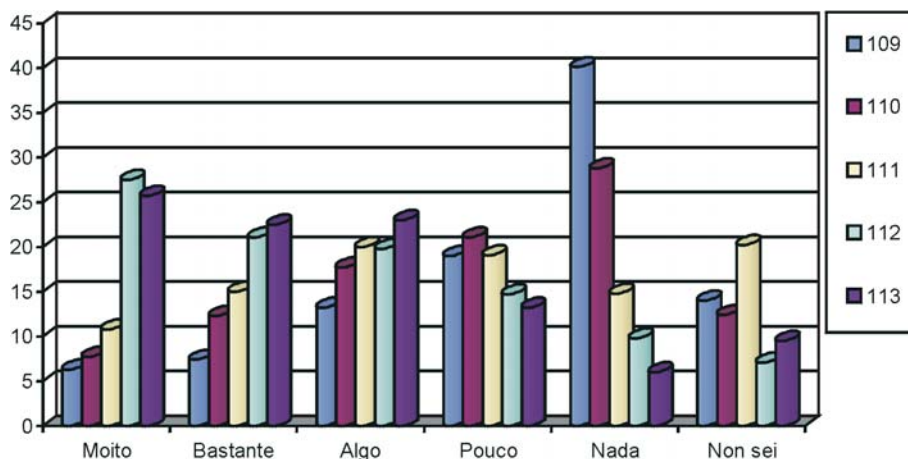
¿Cales das seguintes medidas foron tomadas nos dous últimos anos na túa clase?

Alumnos/as expulsados do centro
Alumnos/as expulsados á súa casa por un tempo
Alumnos/as apercibidos de expulsión
Expulsión da clase
Avisos ós pais sobre as conductas dos seus fillos

As respostas foron as seguintes:

TÁBOA A-67: ¿CALES DAS SEGUINTES MEDIDAS FORON TOMADAS NOS DOUS ÚLTIMOS ANOS NA TÚA CLASE?

Nº	Texto	Moito	Bastante	Algo	Pouco	Nada	Non sei
109	Expulsión do centro	6,3	7,4	13,2	19	40,1	14
110	Expulsión á casa por un tempo	7,7	12,3	17,7	21,1	28,8	12,4
111	Apercibimento de expulsión	10,8	15	20	19,1	14,8	20,2
112	Expulsión da clase	27,5	21,1	19,8	14,7	9,8	7,1
113	Avisos ós pais	25,7	22,5	23	13,2	6	9,5



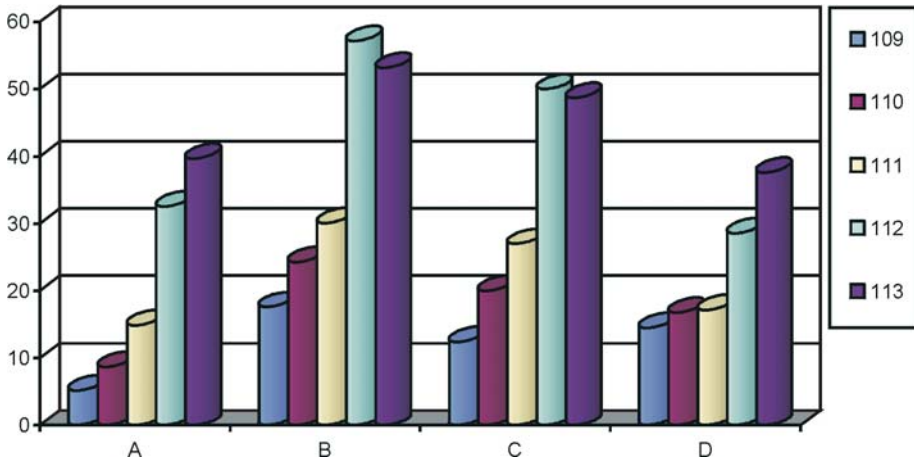
A estimación das respostas dos alumnos/as a esta cuestión mostra que a *expulsión da clase* (48,6 % de respostas en “moito ou bastante”), os *avisos ós pais* sobre as condutas dos seus fillos (48,2 %) son as dúas medidas máis empregadas polos centros escolares. A unha distancia significativa atópanse tamén o *apercibimento de expulsión* (25,8 %) e a *expulsión temporal á casa* (20 %). A menos mencionada (só un 13,7 %) é a *expulsión definitiva do centro escolar*.

Se analizamos as respostas negativas temos tamén unha radiografía bastante coherente coa situación debuxada. Aparecen como fortemente rexeita-

das as alternativas de *expulsión do centro* (59,1 % de respostas en “nada” ou “pouco” empregada), e *expulsión temporal á casa* (49,9 % de respostas negativas). A menos rexeitada é a do *aviso ós pais* (19,2 %).

TÁBOA A-68: ZONA POSITIVA POR NIVEIS (A=PRIMARIA; B= ESO; C=BUP-COU-BACH; D= FP)

Nº	Texto	A	B	C	D
109	Expulsión do centro	5,2	17,6	12,4	14,5
110	Expulsión á casa por un tempo	8,7	24,3	20	16,8
111	Apercibimento de expulsión	14,9	30,1	27	17,2
112	Expulsión da clase	32,6	57,2	50	28,6
113	Avisos ós pais	39,7	53,2	48,7	37,6
	N	588	1822	1943	441



A visión dos estudantes sobre esta cuestión segundo o nivel educativo indica:

- Que os alumnos de primaria son os que menos mención fan a sancións. Unicamente nas expulsións de clase e nos avisos ós pais puntúan por baixo dos de FP (que tamén presentan unha situación de menor número de sancións que os da ESO e os de BUP-COU-BACH).

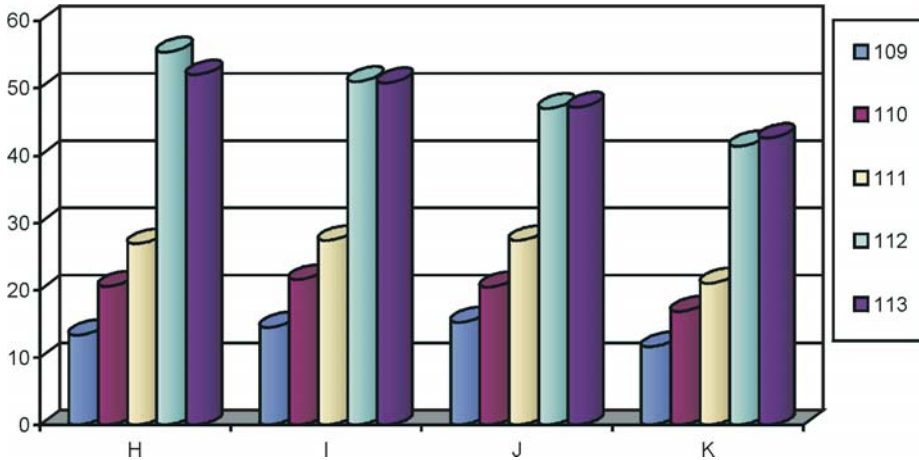
- Pola contra, son os alumnos da ESO os que reciben maior número de sancións de todos os tipos. As súas puntuacións sempre están por riba das ofrecidas polos alumnos dos outros niveis.
- As *expulsións de clase* son especialmente frecuentes nos alumnos da ESO (57,2 %) e de BUP-COU-BACH (50 %). En primaria só o 32,6 % din que os seus profesores a empregan moito ou bastante. En FP son o 28,6 %.
- Tamén os *avisos ós pais* son máis frecuentes na ESO (53,2 %) e no BUP-COU-BACH (48,7 %) que en primaria (39,7 %) e na FP (37,6 %).

Dentro de cada nivel educativo a frecuencia dos diversos tipos de sancións figura como segue:

- En primaria as máis frecuentes son os *avisos ós pais* (39,7 %) e as *expulsións de clase* (32,6 %).
- Na ESO figuran en primeiro lugar a *expulsión de clase* (57,2 %) e *avisos ós pais* (53,2 %). Tamén os *apercibimentos* teñen porcentaxes altas (30,1 %).
- En BUP-COU-BACH as medidas máis habituais son as *expulsións de clase* (50 %) e os *avisos ós pais* (48,7 %).
- Na FP coinciden tamén os tipos de medidas aínda que as porcentaxes son máis baixas: 37,6 % para os *avisos ós pais* e 28,6 % para as *expulsións de clase*.

**TÁBOA A-69: ZONA POSITIVA POR PROCEDENCIA (H=CENTRO CIDA-
DE; I=PERIFERIA CIDADE; J= VILA; K= ZONA RURAL)**

Nº	Texto	H	I	J	K
109	Expulsión do centro	13,4	14,5	15,3	11,6
110	Expulsión á casa por un tempo	20,6	21,6	20,5	16,9
111	Apercibimento de expulsión	26,9	27,4	27,4	21,1
112	Expulsión da clase	55,4	51	47	41,4
113	Avisos ós pais	52	50,8	47,2	42,6
	N	1115	1200	1269	1170



Polo que respecta a esta cuestión segundo a procedencia dos centros, seguindo o mesmo criterio de medidas que foron tomadas con maior frecuencia, temos que:

- Os alumnos de zonas rurais foron os que expresan menor presenza de sancións en todos os ítems presentados. As diferenzas poden chegar a ser significativas nalgúns casos (alomenos se comparamos os datos cos de alumnos do interior da cidade) como por exemplo *expulsión de clase* (41,4 % vs.55,4 %), *avisos ós pais* (42,6 % vs. 52 %).
- De todos os xeitos, dentro de cada grupo, as medidas máis empregadas son as mesmas: *expulsión de clase* e *avisos ós pais*.
- En termos xerais, e salvo as excepcións xa descritas, as respostas dos alumnos son bastante similares sexa cal sexa a situación do centro escolar ó que asisten.

A gravidade intrínseca do castigo de expulsión definitiva debера ser suficiente para que a súa aplicación fose realmente excepcional e para contadísimos supostos. Con independencia dos prexuízos que se lle poidan ocasionar ó estudante, o centro que expulsa recoñécese incompetente para suscitir no educando unha rectificación efectiva de comportamento.

Pero, tendo en conta ademais o feito de que un alumno de escolarización obrigatoria que é expulsado dun centro ha de ser admitido noutro, tamén o sentido da equidade e o da amigable relación cos demais centros debera vetar resolucións deste carácter, non sendo en casos de extrema gravidade. Esta medida débese facer sempre con todas as garantías para o alumnado, e como último recurso. Tamén se lles deben garantir ós afectados os servizos complementarios (transporte, comedor...) que establece a lei. En todo caso, o equipo directivo e a inspección educativa deberán asesorar debidamente ós alumnos implicados.

Mesmo o castigo de simple expulsión de clase só debera aplicarse unha vez descartada por completo a posibilidade de que poida obedecer á comodidade do profesor e non ó interese por evitar auténticos prexuízos ó conxunto da clase.

IV. 4: Acordos coas sancións

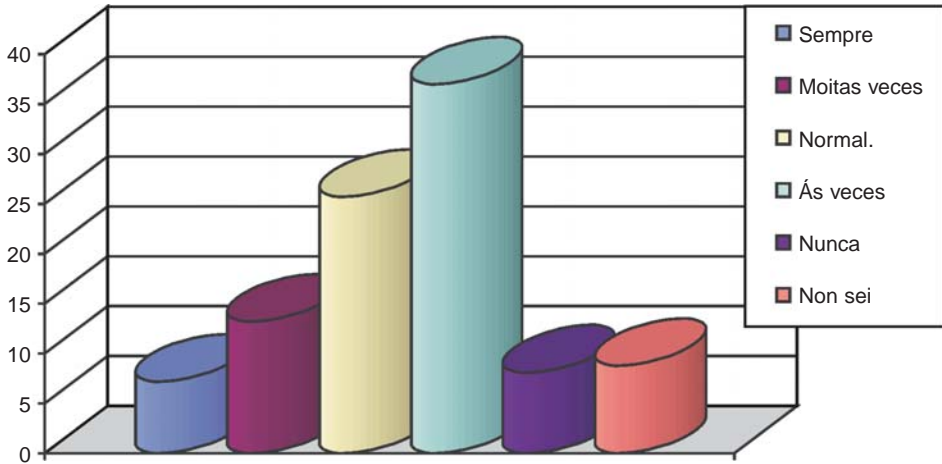
Neste apartado, que é complementario do anterior, analízase o nivel de acordo dos alumnos coas sancións e medidas disciplinarias postas en marcha polos centros escolares en relación coa convivencia. Se no punto anterior se sinalaban cáles eran as medidas que se empregaban con máis frecuencia, agora pedímoslles ós alumnos/as que sinalen se están de acordo ou non con elas.

Para non levar o tema ó terreo persoal preséntase a pregunta en termos xenéricos e referida ás medidas que se toman cos outros compañeiros/as cando se ven implicados nalgún conflito.

TÁBOA A-70: NIVEL DE ACORDO COAS SANCIÓNS

Nº	Texto	Semp.	Moitas veces	Normal.	Ás veces	Nunca	Non sei
114	¿Estás de acordo coas medidas que se toman en relación cos compañeiros/as implicados nalgún conflito?	7,2	13,2	25,7	37	8,1	8,8

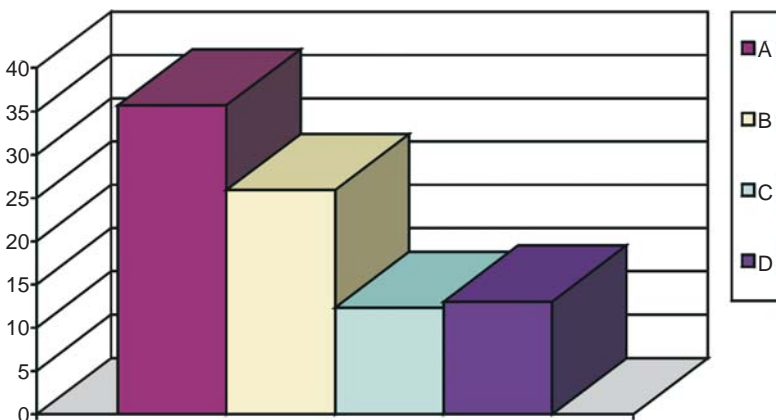
A CONVIVENCIA NOS CENTROS ESCOLARES DE GALICIA



Parece claro que os alumnos/as están bastante divididos na valoración que fan das medidas adoptadas aínda que predomina o desacordo (45,1 % de respostas na zona negativa) sobre o acordo (20,4 % de respostas positivas).

TÁBOA A-71: ZONA POSITIVA POR NIVEIS (A=PRIMARIA; B= ESO; C=BUP-COU-BACH; D= FP)

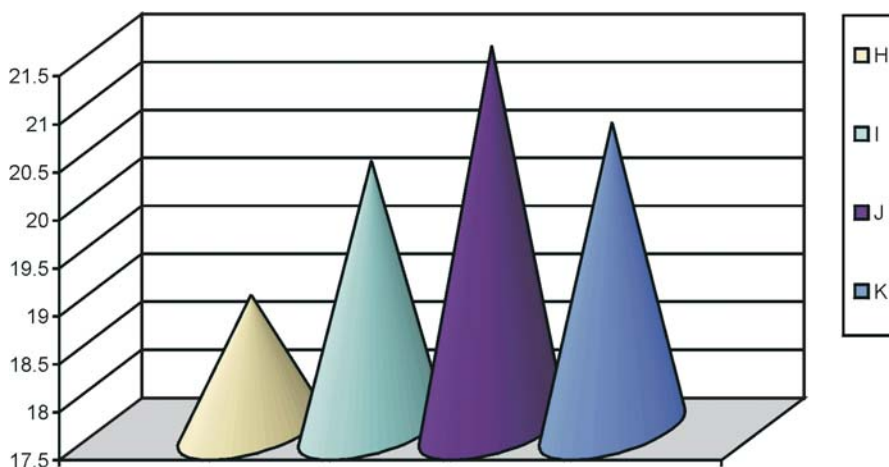
Nº	Texto	A	B	C	D
114	¿Estás de acordo coas medidas que se toman en relación cos compañeiros/as implicados nalgún conflito?	35,7	25,9	12,3	13
	N	588	1822	1943	441



A distribución das posturas positivas con respecto ás medidas adoptadas está desigualmente repartida polos diversos niveis educativos. O nivel de acordo vai diminuindo a medida que aumenta a escolaridade: os de primaria son máis positivos (35,7 % de respostas de acordo) e os de FP os menos positivos (só un 13 % de respostas positivas).

TÁBOA A-72: ZONA POSITIVA POR PROCEDENCIA (H=CENTRO CIDADE; I=PERIFERIA CIDADE; J= VILA; K= ZONA RURAL)

Nº	Texto	H	I	J	K
114	¿Estás de acordo coas medidas que se toman en relación cos compañeiros/as implicados nalgún conflito?	18,9	20,3	21,5	20,7
	N	1115	1200	1269	1170



Non hai diferenza por razón da diversa situación dos centros escolares.

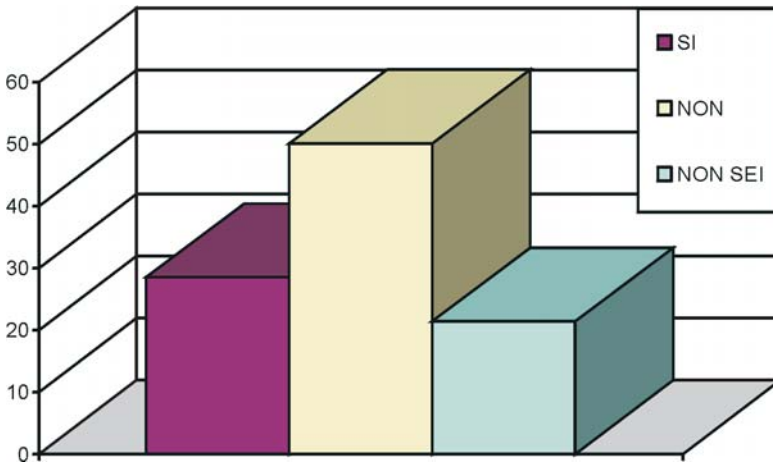
IV. 5 Actividades para potenciar a convivencia

Nestes dous últimos apartados do cuestionario para alumnos imos tratar de identificar propostas e iniciativas capaces de mellorar a convivencia nos centros escolares.

Nesta primeira pregunta indagamos acerca de se na súa clase realizan algún tipo de actividades dirixidas a analizar e/ou mellorar a convivencia.

TÁBOA A-73: ACTIVIDADES PARA A MELLORA DA CONVIVENCIA

Nº	Texto	SI	NON	NON SEI
115	¿Lévase a cabo na vosa clase algunha actividade especificamente dirixida a analizar e mellorar a convivencia?	28,5	50,1	21,4



Realización de actividades especificamente dirixidas a analizar e mellorar a convivencia

Algo máis da metade dos alumnos considera que non se levan a cabo na súa clase este tipo de actividades que, en cambio, si recoñecen telas o 28,5 %.

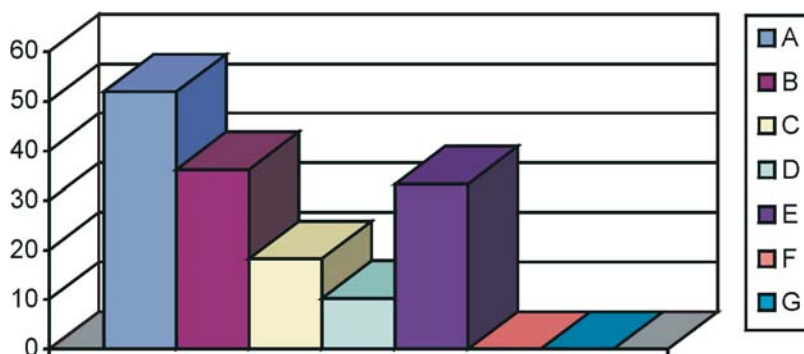
Os alumnos/as que responden afirmativamente a existencia de actividades para a convivencia, concretan tamén o tipo de actividades desenvolvidas. Entre elas sinalan:

- Debates sobre a convivencia
- Normas específicas de convivencia
- Traballos en equipos e con grupos diferentes

- Exposicións, charlas na clase
- Traballar estes temas na clase de Ética
- Xogos en equipo, deportes
- Plantar árbores
- Crear unha revista do centro
- Resolver os problemas entre os alumnos/as e coa titora
- Titorías
- Día da Paz, do Neno, etc.
- Excursións de convivencia (albergues, etc.)
- Intercambios entre colexios

TÁBOA A-74: ZONA POSITIVA POR NIVEIS (A=PRIMARIA; B= ESO; C=BUP-COU-BACH; D= FP)

Nº	Texto	A	B	C	D
115	¿Lévase a cabo na vosa clase algunha actividade especificamente dirixida a analizar e mellorar a convivencia?	51,9	36,2	18,3	10,2
	N	588	1822	1943	441

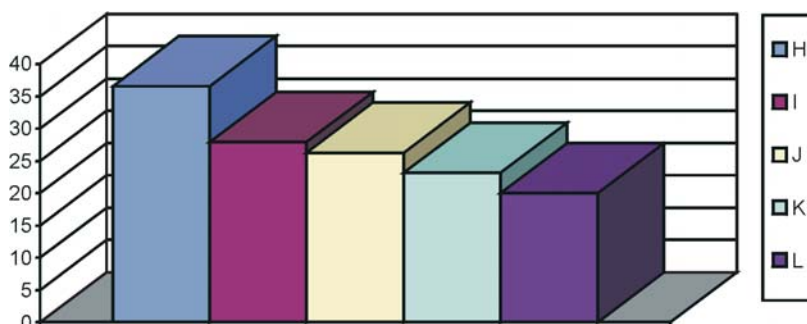


Son os alumnos/as de clases de primaria os que informan máis positivamente sobre a existencia destas actividades que van descendendo a medida que aumenta a escolaridade. A presenza destas iniciativas nos centros de BUP-COU-BACH e FP é moi escasa.

Haberá que insistir neste aspecto, na medida en que poida aceptarse a idea de que este tipo de actividades poden facer máis explícitas e conscientes para os alumnos/as as circunstancias de todo tipo que afectan a convivencia.

**TÁBOA A-75: ZONA POSITIVA POR PROCEDENCIA (H=CENTRO CIDA-
DE; I=PERIFERIA CIDADE; J= VILA; K= ZONA RURAL)**

Nº	Texto	H	I	J	K
115	¿Lévase a cabo na vosa clase algunha actividade especificamente dirixida a analizar e mellorar a convivencia?	36,6	27,9	26,3	23,2
	N	1115	1200	1269	1170



É nos centros do centro das cidades (37 %) onde se realizan máis actividades para mellorar a convivencia e son os alumnos de centros rurais os que informan menos positivamente sobre a presenza nas súas aulas de actividades de convivencia.

É chocante que un dos poucos aspectos nos que a diversa situación dos centros escolares resulta significativa no ámbito da convivencia sexa neste en que nos referimos ás actividades destinadas a propiciar unha mellor convivencia. E que sexan precisamente os centros de zonas rurais os que figuren nun nivel máis baixo.

O Consello Escolar de Galicia estima altamente conveniente que se realicen actividades especificamente dirixidas a mellorar a convivencia. Estas

actividades poden contribuír a facer máis explícitas e conscientes para os alumnos e alumnas as diversas circunstancias que afectan a convivencia. Por outra parte esta é algo tan importante en si mesma, dentro do que son os obxectivos da escola, que merecería a pena darlle un tratamento específico e singular suscitando unha reflexión continua sobre ela.

IV.6.- Iniciativas útiles para mellorar a convivencia

Neste derradeiro apartado solicítaselles ós alumnos/as que acheguen a súa valoración sobre unha serie de posibles iniciativas para mellorar a convivencia nos centros escolares. Voluntariamente mestúranse na pregunta cuestións de diverso tipo e orientación. Non todas son positivas senón que responderían a certas percepcións habituais sobre a convivencia (por exemplo, que os conflitos actuais son a consecuencia de terse perdido os valores e alixeirar as normas). Tamén se inclúen algunhas opcións referidas ó papel que han desenvolver os diversos sectores da comunidade escolar (se sería positivo deixar a disciplina só nas mans dos profesores ou, pola contra, darlles máis protagonismo ós pais na resolución dos posibles conflitos).

A redacción da pregunta foi a seguinte:

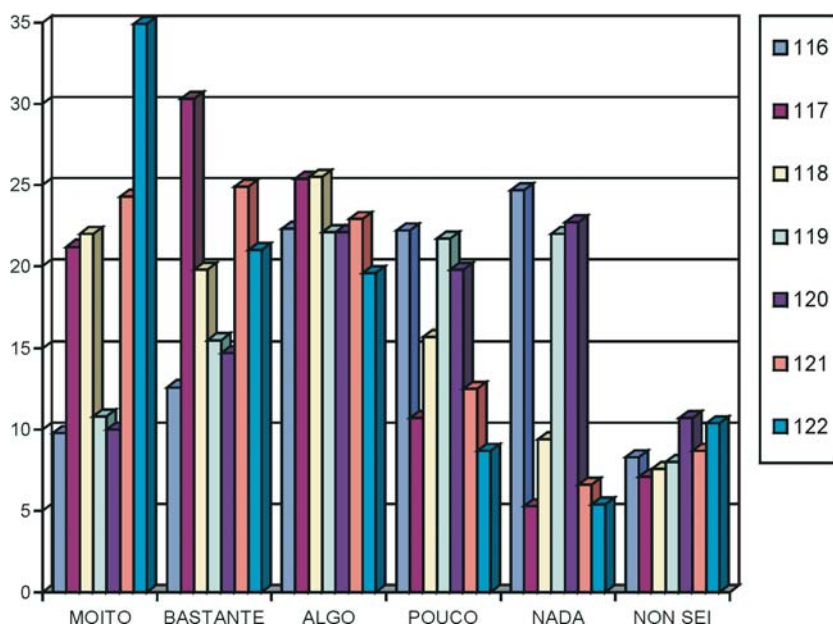
¿Algunha das seguintes iniciativas/medidas poderían mellorar a convivencia na túa clase?:

Establecer unhas regras estrictas
Fomentar máis a participación dos alumnos/as na marcha da clase
Darlles maior liberdade ós alumnos
Ser máis duros cos alumnos/as que crean problemas
Implicar máis ás familias na marcha do centro escolar
Dar máis información sobre os dereitos e deberes dos alumnos/as
Abrir máis o centro para actividades dos alumnos/as

Os resultados figuran nas táboas seguintes:

TÁBOA A-76: ¿ALGUNHA DAS SEGUINTES INICIATIVAS/MEDIDAS PODERÍAN MELLORAR A CONVIVENCIA NA TÚA CLASE?:

Nº	Texto	MOITO	BAST.	ALGO	POUCO	NADA	NON SEI
116	Establecer unhas regras estrictas	9,8	12,6	22,3	22,2	24,7	8,3
117	Máis participación dos alumnos na clase	21,2	30,3	25,4	10,7	5,3	7,1
118	Maior liberdade ós alumnos	22	19,8	25,5	15,7	9,4	7,6
119	Ser máis duros cos alumnos/as	10,8	15,5	22,1	21,7	22	8
120	Implicar máis ás familias	10	14,7	22,1	19,8	22,7	10,7
121	Máis información de dereitos e deberes	24,3	24,9	22,9	12,5	6,6	8,7
122	Abrir máis o centro	34,9	21	19,6	8,7	5,4	10,4



Entre as medidas que poderían mellorar a convivencia na clase a maioría dos alumnos/as consideran como máis positivas abrir máis os centro para actividades dos alumnos (55,9 % de respostas na zona positiva), fomentar a par-

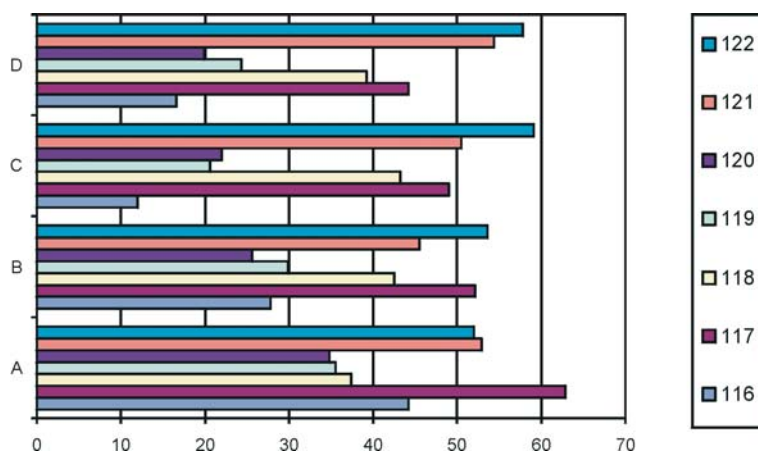
ticipación dos estudantes na marcha das clases (51,5 %), proporcionarles máis información sobre os seus dereitos e deberes (49,2 %) e darlles maior liberdade (41,8 %).

Pola contra, os alumnos manteñen actitudes máis reticentes con respecto a medidas como endurecer as regras (46,9 % de respostas negativas), ser máis duros cos alumnos problemáticos (43,7 %) ou implicar máis as familias na marcha do centro (42,5 %).

En definitiva, na percepción dos alumnos as medidas que poderían mellorar a convivencia teñen moito que ver con eles mesmos, máis en concreto con medidas que potencien a súa *liberdade, participación e información*.

TÁBOA A-77: ZONA POSITIVA POR NIVEIS (A=PRIMARIA; B= ESO; C=BUP-COU-BACH; D= FP)

Nº	Texto	A	B	C	D
116	Establecer unhas regras estrictas	44,2	27,8	12	16,6
117	Máis participación dos alumnos na clase	62,9	52,1	49	44,2
118	Maior liberdade ós alumnos	37,4	42,5	43,2	39,2
119	Ser máis duros cos alumnos/as	35,5	29,9	20,6	24,3
120	Implicar máis ás familias	34,8	25,6	22	19,9
121	Máis información de dereitos e deberes	52,9	45,5	50,5	54,4
122	Abrir máis o centro	52	53,6	59,1	57,8
	N	588	1822	1943	441



Analizando as posturas dende a perspectiva dos niveis educativos podemos extraer algunhas consideracións de interese:

- Neste caso prodúcese bastante variación entre alumnos/as dos diversos niveis educativos. Normalmente son os alumnos/as de primaria os que emiten máis respostas positivas (coa excepción da referencia a unha *maior liberdade e ó abrir máis o centro*).
- A posibilidade de *endurecer as regras* ten pouca aceptación en BUP-COU-BACH (12 %) e algo máis en primaria (44,2 %).
- Os temas vinculados á *participación* na clase (ítem 117) e no centro (ítem 122) reciben unha forte consideración por parte de todos os grupos. Os alumnos de primaria reclaman máis a participación na clase que no centro. Por contra, os alumnos de BUP e FP fan máis insistencia na participación no centro (que o centro estea máis aberto ás súas actividades) que na clase.
- Todos os grupos en xeral valoran moi positivamente poder contar con máis *información sobre os seus dereitos e deberes*.
- Son os de primaria os que se mostran máis partidarios de ser máis duros con suxeitos problemáticos (35,5 %) pero hai porcentaxes amplas en todos os grupos defendendo esta posibilidade (do 29,9 % na ESO ó 20,6 % de BUP).
- Posibilitar unha maior implicación das familias na resolución dos conflitos tampouco recibe un apoio substantivo por parte dos diversos grupos: é maior en primaria (34,8 %) e menor na FP (19,9 %).

Vistos os datos en relación con cada nivel educativo podemos constatar que:

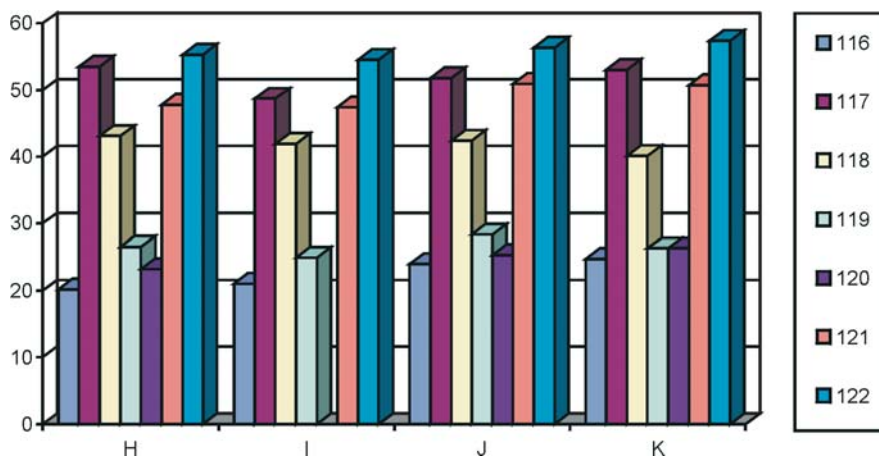
- Os alumnos/as dos centros de primaria destacan como medidas importantes o *fomento da participación na clase* (62,9 %), poder dispor se *máis información sobre os seus dereitos e deberes* (52,9 %) e que a *organización no centro estea aberta a máis actividades* (52 %). Curiosamente, tamén reclaman cunha porcentaxe significativa o *establecemento de regras estrictas* (44 %) e *máis liberdade* (37 %), aspectos que parecen un pouco incompatibles entre si.
- Nos centros da ESO máis da metade dos estudantes valoran máis a *apertura do centro a máis actividades* (53,6 %) e o *fomento de*

máis participación por parte dos alumnos/as nas clases (52,1 %). Tamén son bastante valoradas a posibilidade de recibir máis información sobre dereitos e deberes (45,5 %) e desfrutar de máis liberdade os alumnos/as (42,5 %).

- Nos centros de BUP-COU-BACH e nos de FP os estudantes tamén reclaman maior apertura do centro para actividades (59,1 e 57,8 % respectivamente), máis participación nas clases (49 e 44 %), así como máis liberdade (43,2 e 39,2 %).

**TÁBOA A-78: ZONA POSITIVA POR PROCEDENCIA (H=CENTRO CIDA-
DE; I=PERIFERIA CIDADE; J= VILA; K= ZONA RURAL)**

Nº	Texto	H	I	J	K
116	Establecer unhas regras estrictas	20,2	21	24	24,7
117	Máis participación dos alumnos na clase	53,5	48,7	51,8	53
118	Máis liberdade ós alumnos	43,1	41,9	42,4	40,1
119	Ser máis duros cos alumnos/as	26,5	24,9	28,3	26,3
120	Implicar máis ás familias	23,2	24,1	25,3	26,3
121	Máis información de dereitos e deberes	47,8	47,4	50,9	50,7
122	Abrir máis o centro	55,3	54,5	56,3	57,4
	N	1115	1200	1269	1170



Neste caso a diversa situación por parte dos estudantes non ten influído de forma significativa na súa valoración das posibles alternativas para mellorar a convivencia. Os diversos grupos de alumnos/as definidos por esta variable expresan posicións practicamente idénticas en relación con todas as alternativas presentadas.

Tendo en conta que a boa convivencia no seo dos centros é fin educativo en si mesma, non resulta comprensible que só se coiden os aspectos tendentes a evitar ou reprimi-las situacións conflictivas de convivencia, sen dar a penas importancia a actividades tendentes ó reforzamento dos aspectos máis positivos da convivencia: aqueles que de seu poden conseguir que a convivencia sexa cada vez máis unha boa convivencia.

Neste sentido, o Consello Escolar de Galicia considera que habería que lograr que as actividades de reforzamento da convivencia formen parte fundamental dos proxectos educativos dos centros e mesmo que cheguen a ser preocupación fundamental do profesor dentro da clase.