

CAPÍTULO IV

A CONVIVENCIA SEGUNDO O PROFESORADO

A CONVIVENCIA SEGUNDO O PROFESORADO

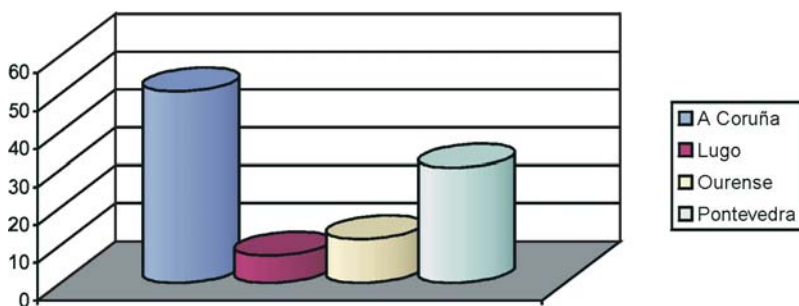
O colectivo dos profesores/as tamén constitúe unha parte substantiva das dinámicas escolares vencelladas á convivencia. É, por tanto, un dos sectores participantes na definición de convivencia nos centros e resulta, tamén, un dos grupos máis afectados polo estilo de convivencia que se teña xerado en cada centro escolar.

Por ambos os motivos o colectivo de profesores/as forma parte desta investigación. Parece especialmente importante chegar a coñecer qué é o que pensan os docentes participantes neste estudio sobre a convivencia e cómo valoran a súa existencia nos centros escolares ós que pertencen.

Polo que se refire á distribución dos profesores/as participantes neste estudio podémola comprobar nas táboas que seguen.

TÁBOA P-1: DISTRIBUCIÓN DOS PROFESORES/AS POR PROVINCIAS

	N	%
A Coruña	422	50,5
Lugo	60	7,2
Ourense	97	11,6
Pontevedra	257	30,4
Total	836	100

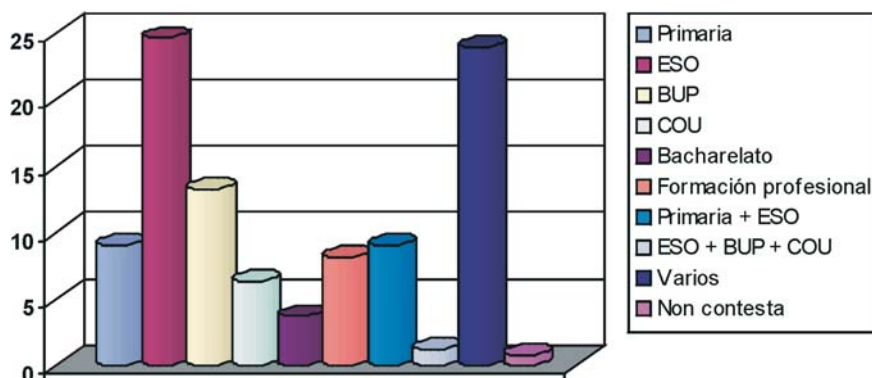


Pode comprobarse que obtivemos un número de respostas maior na provincia da Coruña e na de Pontevedra que no resto. A participación da provincia da Coruña acaba posiblemente unha porcentaxe algo maior cá que corresponde ó seu peso relativo no conxunto da Comunidade Autónoma.

Polo que se refire ó nivel educativo dos profesores e profesoras participantes, temos a seguinte distribución:

TÁBOA P-2: DISTRIBUCIÓN DOS PROFESORES/AS POR NIVEL EDUCATIVO

	N	%
Primaria	75	9
ESO	206	24,6
BUP	111	13,3
COU	53	6,3
Bacharelato	31	3,7
Formación profesional	68	8,1
Primaria + ESO	75	9,0
ESO + BUP + COU	10	1,2
Varios	200	23,9
Non contesta	7	0,8
Total	836	100



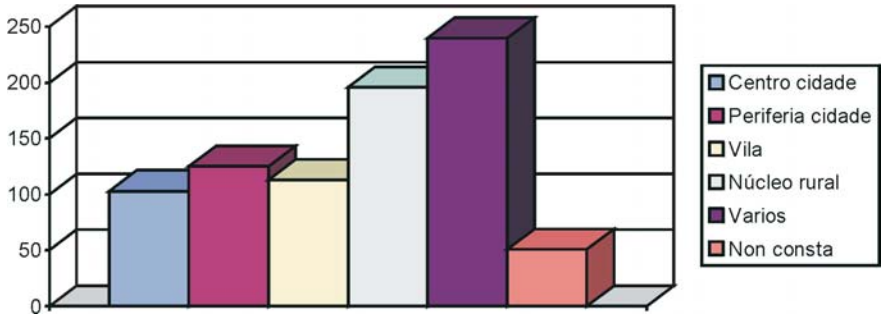
O maior número de profesores participantes no estudio correspónden-se co nivel da ESO e BUP. De calquera xeito esta variable resultou ó final un tanto confusa pois na práctica apareceron combinacións múltiples de etapas nos centros escolares (centros nos que coexistían simultaneamente diversas etapas e niveis educativos). De aí que o grupo de “varios” sexa tan importante.

A porcentaxe máis elevada dos profesores pertencentes a centros de secundaria responde, en parte, ós propios criterios establecidos polo equipo investigador. Pareceunos que o tema da convivencia era especialmente importante estudialo na etapa de secundaria (a partir da ESO) polas especiais repercusións que pode acadar nesas idades. Por esa razón, na selección da mostra déuselles prioridade ós centros de secundaria.

Se tomamos en consideración a situación destes profesores/as temos os seguintes datos:

TÁBOA P-3: DISTRIBUCIÓN DOS PROFESORES/AS POR PROCEDENCIA

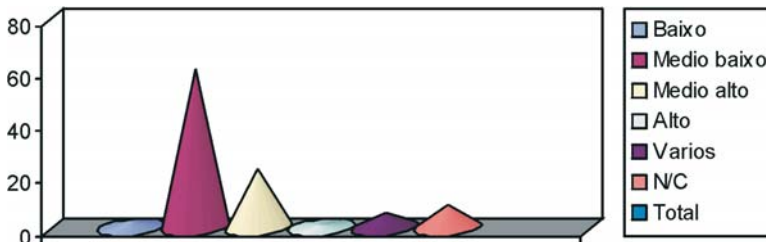
	N	%
Centro cidade	103	12,3
Periferia cidade	125	15,0
Vila	113	13,5
Núcleo rural	196	23,4
Varios	240	29,7
Non consta	51	6,1
Total	836	100



Aínda que predomina o grupo de profesores/as dos núcleos rurais, en xeral, os pesos están bastante equilibrados e ese sobrepeso do rural queda, no que ós datos xerais se refire, contrarrestado polo amplo grupo de profesores/as de zonas mixtas (habitualmente vilas grandes ou núcleos urbanos que reciben algúns alumnos/as provenientes da periferia e de zonas residenciais das cidades).

TÁBOA P-4: DISTRIBUCIÓN POR NIVEL SOCIOECONÓMICO PREDOMINANTE

	N	%
Baixo	23	2,8
Medio baixo	505	60,4
Medio alto	186	22,2
Alto	7	0,8
Varios	44	5,3
N/C	71	8,5
Total	836	100

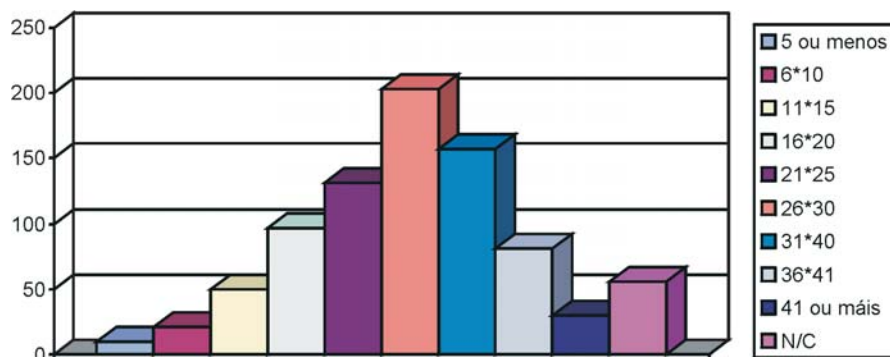


Os profesores/as participantes no estudo pertencen na súa maior parte a contextos socioeconómicos situados nos niveis medios (medio alto e medio

baixo). Esa distribución parece coherente, tamén, coa distribución normal da sociedade galega.

TÁBOA P-5: NÚMERO DE ALUMNOS/AS NA SÚA CLASE

	N	%
5 ou menos	10	1,2
6-10	21	2,5
11-15	50	6,0
16-20	97	11,6
21-25	131	15,7
26-30	203	24,3
31-35	157	18,8
36-40	81	9,7
41 ou máis	30	3,6
N/C	56	6,7
Total	836	100



Pese a que chama a atención a existencia dalgunhas clases certamente atípicas (as que teñen menos de cinco alumnos ou as que teñen máis de 40), podemos constatar que os profesores participantes no estudo atenden nas súas aulas a un número bastante habitual de alumnos. Predominan as aulas entre 20 e 30 alumnos, pero aínda subsisten clases con números elevados de alumnos nunhas *ratio* que necesariamente van dificultar a existencia dunha convivencia axeitada dentro delas.

TÁBOA P-6: DISTRIBUCIÓN DOS ALUMNOS/AS REPETIDORES NA SÚA CLASE

	N	%
1-2	200	23,9
3-4	140	16,7
5-6	69	8,3
7-8	53	6,3
9-10	23	2,8
11-12	8	1,0
13-14	7	0,8
15-16	1	0,1
17-+	5	0,6
N/C	330	39,5
Total	836	100



Outro dos elementos que condiciona a marcha normal dunha clase é o que se refire ó número de repetidores/as integrados no grupo. Na versión que normalmente dan os profesores sobre as causas que condicionan a aparición de problemas de convivencia aparece frecuentemente a mención ós repetidores existentes na clase. Aspecto que incrementa os seus efectos na medida en que o número de repetidores aumenta.

Polo que podemos constatar, a situación é bastante problemática en relación con este aspecto. Son moitas as aulas nas que o número de repetidores/as é elevado. Case un 20 % das aulas que atenden os profesores que responden ós cuestionarios ten nas súas clases máis de 5 repetidores. Nese con-

texto, sobre todo cando se produce na secundaria (etapa á que pertencen a maior parte destes profesores como vimos nunha táboa anterior), a necesidade de buscar alternativas a un ensino igual para todos resulta inevitable.

VALORACIÓN DA CONVIVENCIA POR PARTE DOS DOCENTES

Para recoller as opinións dos profesores/as sobre a convivencia aplícase unha enquisa de 139 cuestións nas que se indagaba sobre as catro dimensións que vimos analizando:

- a) Valoración xeral da convivencia no centro.
- b) Tipo de normativa sobre a convivencia existente nos centros escolares nos que traballan e as características súas.
- c) Conflictos existentes no centro escolar.
- d) Dinámica habitual na resolución de conflitos.

A estrutura adoptada para a análise das diversas cuestións presentadas ós profesores/as é similar á empregada no apartado dedicado ós directores/as: analizamos en primeiro lugar as respostas dadas polo profesorado a cada pregunta e, de seguido, pasamos a analizar os resultados segundo tres variables: o nivel educativo, a procedencia do alumnado ou a titularidade do centro (estas análises por grupos fanse só naqueles casos en que parece pertinente a diferenciación e naqueles outros nos que os datos recollidos aconsellan unha análise máis pormenorizada).

I. VALORACIÓN XERAL DA CONVIVENCIA

Neste apartado indágase sobre: o clima de convivencia; a convivencia entre profesores, alumnos e pais; a importancia de distintas cuestións para unha boa convivencia e unha percepción global da convivencia.

Vexamos a continuación a formulación das preguntas e as respostas emitidas.

I.1.- O clima de convivencia

A primeira das cuestións presentadas ós profesores/as ofrece unha visión panorámica do estado da convivencia entre os diversos sectores da comunidade escolar. Tras unha primeira referencia á convivencia en xeral, pásase a analizar cómo son as relacións entre os diversos sectores: profesorado, alumnado, familias, comunidade local e administración educativa.

A cuestión formulouse do seguinte xeito:

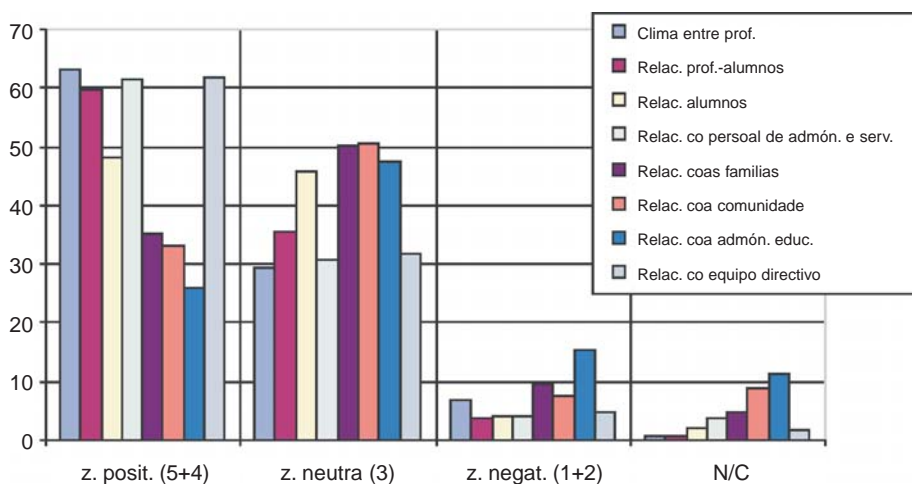
¿Como valora os seguintes aspectos da convivencia no seu centro?

Nº	Texto
14	O clima entre profesores é
15	As relacións entre profesores e alumnos son
16	As relacións entre os alumnos son
17	As relacións co persoal de administración e servicios son
18	As relacións coas familias son
19	As relacións coa comunidade son
20	As relacións coa administración educativa son
21	As relacións co equipo directivo son

Como nos outros cuestionarios as respostas dos profesores/as están distribuídas nun abano de 5 alternativas onde 5 significa que valoran as relacións como moi boas, 4 como boas, 3 como normais, 2 como regulares e 1 como malas. Obtivéronse os datos que se recollen na seguinte táboa.

TÁBOA P-7: VALORACIÓN DA CONVIVENCIA

Nº	Texto	z. posit.(5+4)	z. neutra (3)	z. negat. (1+2)	N/C
14	Clima entre profesores	63,3	29,4	6,7	0,6
15	Relacións prof.-alumnos	59,6	35,6	3,9	0,8
16	Relacións entre alumnos	48,1	45,9	4	1,9
17	Relacións co persoal de admón. e servicios	61,5	30,6	4,2	3,7
18	Relacións coas familias	35,3	50,1	9,7	4,9
19	Relacións coa comunidade	33,2	50,5	7,6	8,9
20	Relacións coa admón. educ.	25,8	47,6	15,3	11,2
21	Relac. co equipo directivo	61,9	31,7	4,7	1,7



A lectura desta primeira táboa correspondente ós profesores/as transmite a impresión clara dunha predominancia das valoracións positivas e non negativas da convivencia nos centros escolares: son máis os profesores que se sitúan na zona positiva en case todos os ítems e as porcentaxes na zona negativa son moi poucas.

Entrando máis en detalle poderíamos sinalar que:

- As puntuacións máis altas que indican relacións moi boas ou boas, corresponden ós ítems referidos ó *clima da relación entre profesores* (un 63,3 %), ás *relacións co equipo directivo* (61,9 %), ás *relacións co persoal de administración e servizos* (61,5 %) e ás *relacións entre profesores e alumnos* (59,6 %).
- As relacións *coa comunidade escolar*, *coas familias* e *coa administración educativa* son “normais” segundo a maioría dos profesores participantes (50,5 %, 50,1 % e 47,6 % respectivamente de respostas na categoría de normal).
- As *relacións entre alumnos/as* ten unha distribución bastante semellante entre as puntuacións que as consideran “moi boas” ou “boas” (un 48,1 %) e as que se refiren a elas como “normais” (45,9 %).

Se analizamos máis polo miúdo unicamente o valor máis alto da puntuación (as respostas que os profesores deron na categoría de “moi boas”) atopámonos que as mellores relacións son *co equipo directivo* (un 2,9 % dos pro-

fesores indica que son moi boas) e que o *clima de traballo entre os docentes* é tamén moi bo para o 20 % dos participantes. Os datos están na seguinte táboa.

TÁBOA P-8: % DE RESPÓSTAS NO NIVEL 5 (MOI BO)

Categoría	14	15	16	17	18	19	20	21
Moi bo	20	8,4	4,4	15,6	4,1	5,4	3,8	24

Fixándonos nunha distribución dos datos segundo o nivel educativo obtemos a información que se recolle na seguinte táboa:

TÁBOA P-9: ZONA POSITIVA POR NIVEIS (A=PRIMARIA; B= ESO; C=BUP-COU-BACH; D= FP; E=PRIMARIA + ESO; F=ESO-BUP-COU; G= VARIOS)

Nº	Texto	A	B	C	D	E	F	G
14	Clima entre profesores	61,4	66,5	59	63,2	70,7	80	62
15	Relacións prof.-alumnos	72	56,3	54,9	64,7	65	50	60
16	Relacións entre alumnos	54,7	45,6	47,2	54,4	40	30	51
17	Relacións co PAS	62,7	65,5	60	66,2	66,7	80	54
18	Relacións coas familias	54,7	32	32,8	20,6	38,6	30	37
19	Relacións coa comunidade	48	32,5	29,2	14,7	40	50	34
20	Relacións coa admón. educ.	42,6	28,2	22,6	13,2	28	10	24
21	Relac. co equipo directivo	74,6	61,6	56,9	47,1	68	70	65
	N (nº de suxeitos)	75	206	195	68	75	10	200

Deste tipo de táboas podemos extraer unha dobre información: qué diferencias existen na valoración entre os profesores/as pertencentes ós distintos niveis educativos (análise interniveis) e a qué cousas dan máis importancia os profesores/as do mesmo nivel (análise intranivel).

Comparando as respostas positivas (referidas a relacións “moi boas” ou “boas”) nos distintos niveis temos que:

- O *clima de traballo entre profesores* é ben valorado en todos os niveis, aínda que máis no caso da ESO (66,5 %) e primaria+ESO (70,7 %).

- As *relacións entre profesores e alumnos*, as *relacións entre alumnos e as relacións coas familias* son mellores en primaria que nos outros niveis, segundo manifestan o 72 % e o 54,7 % dos participantes en cada caso.
- As *relacións coa administración educativa* son “moi boas” ou “boas” para o 42,6 % dos profesores de primaria, mentres que as *relacións co equipo directivo* acadan o 74,6 % de consenso neste nivel.

Nunha análise intranivel os resultados varían moi pouco do que vimos comentando:

- En *primaria* a puntuación máis alta é para as *relacións co equipo directivo* (un 74,6 %), *co persoal da admón. e servicios* (62,7 %) e *entre profesores* (61,4 %). Os aspectos menos positivos son os referidos ás *relacións coa admón. educativa* (42,6 %) e *coa comunidade* (48 %).
- Na *ESO* ocupa o primeiro lugar o *clima de traballo entre profesores* (66,5 %) e as *relacións co persoal de admón. e servicios* (65,5 %). Na parte menos positiva figuran as *relacións coa admón. educativa* (28,2 %) e as *relacións coas familias* (32 %).
- En *BUP-COU-BACH* os profesores/as coinciden maioritariamente na valoración positiva das *relacións co persoal de administración e servicios* (un 60 %) e *entre os propios profesores* (59 %). Esta prelación é tamén válida ó referirnos ó nivel de *FP* (cun 66,2 % e un 63,2 % respectivamente). En ambos os dous niveis educativos as *relacións* menos positivas son as que manteñen *coa admón. educativa* e *coa comunidade*.
- En *primaria+ESO* dos ítems sinalados resultan máis mencionados como mellores o *clima de traballo entre profesores* (un 70,7 %) e as *relacións coa dirección* (68 %). Nos niveis máis baixos da valoración dos profesores/as deste nivel están as *relacións coa admón educativa* (28 %) e *coas familias* (38,6 %).
- Cando son *Varios* os niveis educativos dun centro os profesores/as coinciden valorando como “moi boas” ou “boas” as *relacións co equipo directivo* (65 %) e *entre os profesores* (62 %). As *relacións coa admón. educativa* ocupan o último lugar das preferencias (24 %).

O Consello Escolar de Galicia constata que, desde a perspectiva dos profesores dos diversos niveis educativos, os aspectos que funcionan mellor no apartado das relacións son as propiamente institucionais (*coa dirección e co persoal de administración e servicios*) e tamén as que se producen entre profesores. Neste aspecto están de acordo os profesores sexa cal sexa o nivel educativo no que traballen.

O ámbito no que a valoración das relacións é menos positiva (hai menos respostas de profesores sinalándoas como boas ou moi boas) é, sen lugar a dúbidas, o que se refire ás relacións coa administración educativa. Nalgún dos niveis, tamén forman parte deste apartado menos positivo as relacións coas familias (sobre todo na ESO e nos centros primaria máis ESO) e as relacións coa comunidade (en case todos os niveis).

En consecuencia, o Consello Escolar de Galicia insta para que se artellen medidas (conferencias, encontros, escolas de pais, etc.) que contribúan a mellorar esta relación que, sen ser mala, é manifestamente perfeccionable.

I.2.- Convivencia na propia clase

Trala perspectiva xeral da convivencia acadada na pregunta anterior, entramos nesta a considerar cómo son as relacións no seo de cada clase. Pedímoslles ós profesores/as que informen sobre cómo funcionan as relacións nese ecosistema máis reducido que son as aulas.

Tamén neste caso se someten á valoración dos profesores as relacións entre os diversos sectores participantes nese ámbito: profesorado-alumnado-familias.

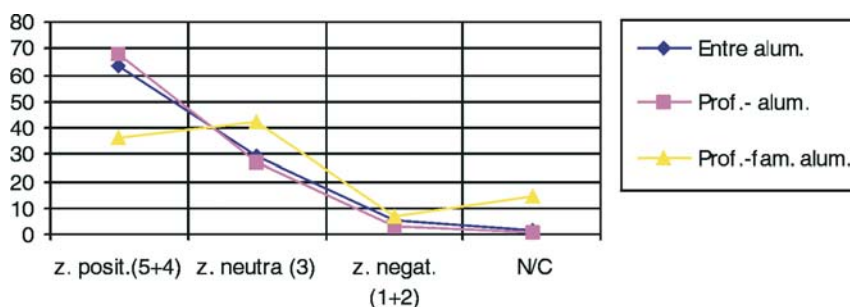
A pregunta quedou redactada do seguinte xeito:

Polo que se refire á súa clase, ¿como valora a convivencia?

Nº	Texto
22	Entre os alumnos/as
23	Entre vostede e os seus alumnos/as
24	Entre vostede e as familias dos seus alumnos

TÁBOA P-10: AS RESPÓSTAS DADAS POLOS PROFESORES/AS INDÍCANSE A CONTINUACIÓN:

Nº	Texto	z. posit.(5+4)	z. neutra (3)	z. negat. (1+2)	N/C
22	Entre os alumnos	63,5	29,8	5,5	1,2
23	Profesor-alumnos	68,3	27,5	3,2	1,1
24	Profesor-familias alumnos	36,4	42,5	6,6	14,5



A perspectiva que ofrecen os profesores/as sobre o clima relacional das súas clases é, como pode verse, francamente positiva. As *relacións entre os alumnos* é valorada como boa ou moi boa polo 63,5 % dos profesores participantes neste estudo. As *relacións entre profesor e alumnos* resulta positiva para o 68,3 % deles.

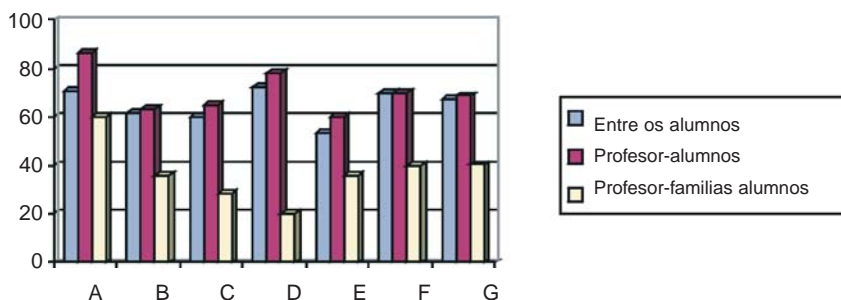
Se a esas cifras lles engadimos as porcentaxes dos profesores que as consideran como normais podemos afirmar que a visión que os profesores teñen das súas clases está lonxe de ser preocupante. As respostas negativas son practicamente inexistentes.

Nembargantes ó referirse á convivencia entre o *profesorado e as familias* dos seus alumnos a situación varía moito. Non é que os datos reflectan relacións negativas (só un 6,6 % dos profesores/as pensa que esas relación sexan regulares ou malas) pero a porcentaxe de relacións positivas diminúe case á metade. Fálase maioritariamente de convivencia “normal” (42,5 %). Neste ítem existe un número considerado de respostas en branco (un 14,5 %) o que poderíamos interpretar como “ausencia de relación”.

Facendo unha lectura dos datos segundo o nivel educativo obtemos a distribución das puntuacións que se recolle na seguinte táboa.

TÁBOA P-11: ZONA POSITIVA POR NIVEIS (A=PRIMARIA; B= ESO; C=BUP-COU-BACH; D= FP; E=PRIMARIA + ESO; F=ESO-BUP-COU; G= VARIOS)

Nº	Texto	A	B	C	D	E	F	G
22	Entre os alumnos	70,7	61,7	60	72,1	53,3	70	67
23	Profesor-alumnos	86,6	63,1	65,1	78	60	70	68,5
24	Profesor-familias alumnos	60	35,9	28,7	20,6	36	40	40,5
	N (nº de suxeitos)	75	206	195	68	75	10	200



A convivencia *entre alumnos* é valorada máis positivamente en primaria (70,7 %), FP (72,1 %) e ESO-BUP-COU (70 %) e nunhas porcentaxes algo máis baixas en BUP-COU-BACH (60 %) e ESO (61,7 %).

A convivencia *entre profesores e alumnos* dentro da clase obtén, polo xeral, mellores valoracións que as relacións entre alumnos/as en todos os niveis. Os profesores/as ven máis clara e positiva a súa relación cos alumnos/as que a relación entre eles. Neste caso volven repetirse as valoracións máis elevadas en primaria (86,6 %), FP (78 %) e ESO-BUP-COU (70 %).

As relacións *profesores-familias dos alumnos* funcionan ben en primaria (o 60 % dos profesores/as deste nivel cualifícaaas de boas ou moi boas) e descende moito a valoración nos outros niveis (especialmente en FP -20,6 %- e BUP-COU-BACH -28,7 %).

Se analizamos os datos dentro de cada nivel, podemos constatar que sempre obtén maior puntuación o ítem referido á *convivencia entre profesores e alumnos* e menor o que recolle as relacións *coas familias*.

Aínda que a aula sexa de seu un marco privilexiado, tanto no que respecta á relación do profesor co alumno como á do alumno con respecto ó profesor, o Consello Escolar de Galicia reitera que é preciso establecer un mecanismo que permita manter este nivel cualitativo de relacións máis alá da clase en sentido estricto, de forma que o profesor sexa educador e o educando se considere efectivamente tal en todos os momentos e espacios.

Os resultados das enquisas mostran que isto ha de coidarse especialmente no que respecta ós niveis secundarios do ensino, onde as relacións se circunscriben case exclusivamente ó que acontece no marco da clase e a acción do mestre é máis profesoral que integralmente educadora.

A administración educativa tampouco pode perder de vista que neste sentido segue a haber unha notable deficiencia na dimensión psicopedagóxica e didáctica da formación inicial do profesorado de secundaria.

A administración educativa debe de formentar e promover a función titorial, acompañada da formación axeitada. O profesorado deber lembrar a súa función educadora, onde se lles dea importancia non só ós contidos conceptuais senón tamén ás actitudes do alumnado e ós obxectivos procedementais.

I.3.- Aspectos ós que se lles dá máis importancia

Outra das preguntas formuladas dentro deste apartado pedía que os docentes valoraran a importancia que teñen unha serie de aspectos previamente establecidos na convivencia do centro. Cál é a importancia que eles lle atribúen a unha serie de aspectos da vida diaria dos centros escolares en relación coa convivencia.

Na pregunta inclúese un listado de conductas ou condicións que habitualmente veñen vencelladas a un mellor funcionamento dos centros escolares: disciplina, silencio, obediencia, agresións, insultos, etc. O obxectivo é saber en qué medida estas cousas afectan ou non coa convivencia dende a perspectiva dos profesores/as.

Literalmente a pregunta que se sinalou no cuestionario é a seguinte:

¿A que aspectos lles dá máis importancia de cara a unha boa convivencia no centro escolar?

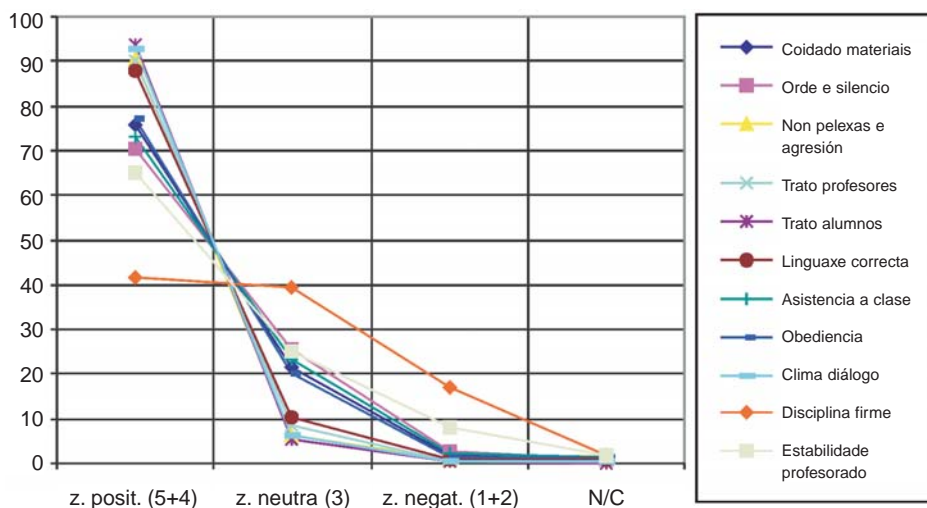
A CONVIVENCIA NOS CENTROS ESCOLARES DE GALICIA

Nº	Texto
25	Ó coidado dos materiais e instalacións do centro
26	Ó mantemento da orde e silencio nas clases
27	Á non existencia de pelexas e agresións físicas
28	Ó trato correcto e respectuoso ós profesores/as
29	Ó trato correcto e respectuoso ós alumnos/as
30	Ó uso dunha linguaxe correcta (sen insultos, malas palabras, provocacións...)
31	Á asistencia a clase
32	Á obediencia ás ordes dos profesores/as
33	Á existencia dun clima de convivencia e diálogo nas relacións
34	Á existencia dunha disciplina firme
35	Á estabilidade laboral do profesorado nese centro

As respostas emitidas foron as que se indican a continuación.

TÁBOA P-12: ASPECTOS IMPORTANTES PARA UNHA BOA CONVIVENCIA

Nº	Texto	z. posit.(5+4)	z. neutra (3)	z. negat. (1+2)	N/C
25	Coidado materiais	75,9	21,7	1,6	0,7
26	Orde e silencio	70,6	25,7	2,9	0,8
27	Non pelexas e agresións	90,7	6,3	0,9	2
28	Trato profesores	90,3	8,3	0,4	1
29	Trato alumnos	93,8	5,6	0,3	0,2
30	Linguaxe correcta	88,1	10,2	0,9	0,8
31	Asistencia a clase	72,9	23,4	2,3	1,3
32	Obediencia	77,1	20,3	1,3	1,2
33	Clima diálogo	92,8	6,5	0,4	0,4
34	Disciplina firme	41,7	39,4	17	1,9
35	Estabilidade profesorado	65	25,2	8,1	1,8



Como pode constatarase na táboa e no gráfico todos os aspectos mencionados merecen unha grande consideración por parte dos profesores/as de cara a garantir unha boa convivencia nos centros escolares. Certamente non todos reciben unha estimación igualmente positiva e iso é o que nos vai permitir ter unha visión máis matizada da perspectiva dos profesores/as.

Segundo a visión do profesorado participante no estudio, os aspectos que teñen unha maior importancia para unha boa convivencia no centro son: o *trato correcto e respectuoso ós alumnos/as* (93,8 %), a existencia dun *clima de convivencia e diálogo* nas relacións (92,8 %), a *non existencia de pelexas e agresións físicas* (90,7 %) e o *trato correcto e respectuoso ós profesores* (90,3 %). É dicir, en todos estes aspectos existe case unanimidade entre o profesorado participante en que constitúen aspectos moi ou bastante importantes para garantir unha boa convivencia.

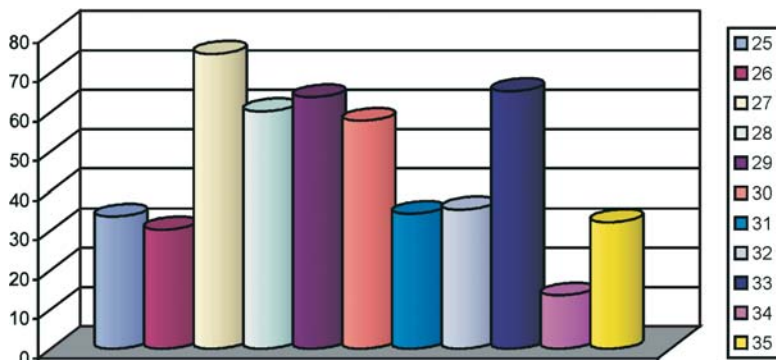
Na parte baixa da estimación (como aspectos que tamén se valoran positivamente pero cunha intensidade menor) aparece unicamente a disciplina (41,7 %).

As puntuacións negativas son practicamente irrelevantes.

Estes datos varían lixeiramente se nos fixamos soamente no valor positivo máis alto, isto é, a porcentaxe de profesores/as que valora como “moi importante” cada aspecto de cara á convivencia.

TÁBOA P-13: % NO NIVEL DE RESPOSTAS NO 5 (“MOI IMPORTANTE”)

Categoría	25	26	27	28	29	30	31	32	33	34	35
Moita	33,6	30,3	74,8	60,2	63,8	57,8	34,3	35,4	65,3	13,6	32,2



Segundo estes datos as respostas dos profesores/as tenden a ser máis intensas na súa valoración cando se refiren á *non existencia de pelexas e agresións físicas* (74,8 %), á existencia dun *clima de convivencia e diálogo* nas relacións (65,3 %) e ó *trato correcto e respectuoso ós alumnos* (63,8 %).

As opinións emitidas considerando os distintos niveis educativos recóllese na táboa seguinte.

TÁBOA P-14: ZONA POSITIVA POR NIVEIS (A=PRIMARIA; B= ESO; C=BUP-COU-BACH; D= FP; E=PRIMARIA + ESO; F=ESO-BUP-COU; G= VARIOS)

Nº	Texto	A	B	C	D	E	F	G
25	Coidado materiais	73,3	73,8	77,4	75	82,6	50	76,5
26	Orde e silencio	69,3	73,8	72,8	68,8	73,4	50	69,5
27	Non pelexas e agresións	88	89,3	93,8	92,7	93,4	80	88,5
28	Trato profesores/as	88	91,3	90,8	85,3	83,4	100	90
29	Trato alumnos/as	96	94,7	93,8	86,7	93,3	100	94
30	Linguaxe correcta	88	86,9	88,2	80,9	93,3	90	89
31	Asistencia a clase	72	74,3	68,2	66,2	82,7	60	75
32	Obediencia	84	76,7	54,9	70,6	84	70	79,5
33	Clima diálogo	96	90,3	93,8	88,2	98,6	100	92
34	Disciplina firme	46,6	44,6	45,1	25	41,4	50	39
35	Estabilidade profesorado	62,7	64,1	67,2	61,8	69,3	80	62
	N (nº de suxeitos)	75	206	195	68	75	10	200

Fixándonos na valoración feita dos distintos aspectos sinalados en todos os niveis, o que significa facer unha análise internivel, temos que en bastantes dos aspectos mencionados non hai unha diferenza significativa entre as apreciacións do profesorado dos diversos niveis educativos. Iso acontece no que se refire ó *coidado de materiais e instalacións do centro* (que resulta algo maior en primaria+ESO -82,6 %-), ó mantemento de *orde e silencio*, ó evitar *pelexas e agresións*, ó *trato ós profesores e ós alumnos* (neste caso cunha puntuación algo máis baixa en FP), á *linguaxe correcta* (aspecto no que insisten especialmente os profesores de primaria+ESO), ó *clima de diálogo* (algo menos valorado na FP) e á *estabilidade do profesorado*.

Leves diferenzas de criterio poden observarse na *asistencia a clase* (algo menos apreciada en BUP-COU-BACH e FP), na *obediencia* (aspecto moi valorado en primaria e primaria+ESO e moito menos en BUP-COU-BACH), na *disciplina* (menos valorada en xeral e con puntuacións máis baixas que o resto en FP).

Analizando as respostas emitidas dentro de cada nivel a graduación dos distintos aspectos varía un pouco ofrecendo as puntuacións máis baixas a *disciplina*, *obediencia*, *asistencia a clase*, *coidado de materiais* e *estabilidade do profesorado*. Vexamos os aspectos que se destacan nunha análise intranivel.

- En *primaria* coinciden as puntuacións acadadas por aspectos relacionados co *trato correcto e respectuoso ós alumnos* e coa *existencia dun clima de convivencia e diálogo* nas relacións (84 %). A valoración menor diríxese á *disciplina* (46,6 %).
- En *ESO* o máis importante parece ser tamén o *trato correcto e respectuoso ós alumnos/as* (94,7 %) e *ós profesores/as* (91,3 %). A *disciplina* recibe a valoración máis baixa (44,6 %).
- En *BUP-COU-Bacharelato* xunto co *trato ós alumnos/as* menciónase en igualdade de condicións a *non existencia de pelexas e agresións* e a *existencia dun clima de convivencia e diálogo* (93,8 %). A menor valoración é tamén para a *disciplina* (45,1 %).
- En *FP* o aspecto máis valorado é a *non existencia de pelexas e agresións* (92,7 %) e o que menos a *disciplina* (25 %).
- En *primaria+ESO* é a *non existencia de pelexas e agresións* o ítem que maior número de respostas concentra (93,4 %). A *disciplina* é o aspecto menos valorado (41,4 %).
- En *ESO-BUP-COU* a totalidade dos 10 participantes destaca tanto o *trato a profesores e alumnos* como a *existencia dun clima de convivencia e diálogo* como os aspectos da máxima relevancia. *Disciplina*, *orde e silencio* e *coidado dos materiais* son os aspectos que lles merecen menos atención.

– Nos centros de *varios* niveis educativos é o ítem referido ó *trato correcto e respectuoso cos alumnos/as* o máis valorado (94 %) seguido do relacionado co *trato ós profesores* (90 %). A *disciplina* é novamente o aspecto menos valorado.

I.4.- Valoración xeral da convivencia

Para rematar este apartado incorporouse unha pregunta xenérica sobre a convivencia que pode servir para expresar a visión xeral (recollendo tanto os aspectos intelectuais como os afectivos) que os profesores/as teñen sobre o tema da convivencia.

A pregunta é:

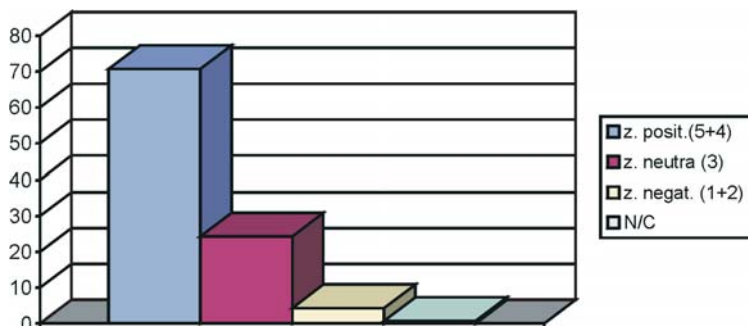
Falando en termos xerais diría que no seu centro

36	A convivencia en xeral é...
-----------	------------------------------------

As respostas emitidas polos profesores foron as seguintes:

TÁBOA P-15: VALORACIÓN DA CONVIVENCIA

Nº	Texto	z. posit.(5+4)	z. neutra (3)	z. negat. (1+2)	N/C
36	A convivencia en xeral	70,8	24,2	4,3	0,7

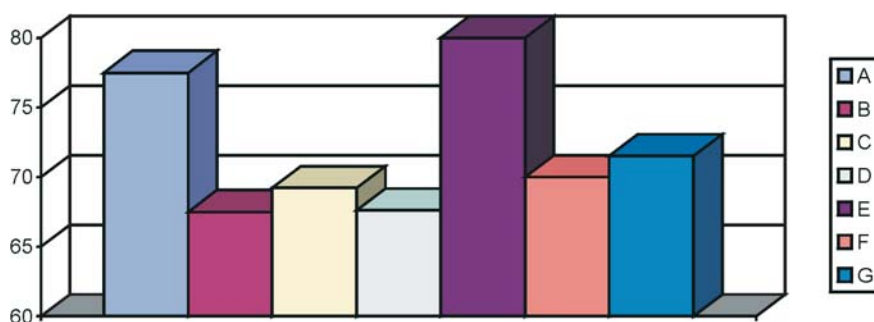


Como podemos observar un 70,8 % do profesorado coincide en indicar que a convivencia nos seus centros é moi boa ou boa, ó que habería que engadir outro 24,2 % que a valora como “normal”.

Os resultados a esta mesma cuestión segundo o nivel educativo recóllense na seguinte táboa.

TÁBOA P-16: ZONA POSITIVA POR NIVEIS (A=PRIMARIA; B= ESO; C=BUP-COU-BACH; D= FP; E=PRIMARIA + ESO; F=ESO-BUP-COU; G= VARIOS)

Nº	Texto	A	B	C	D	E	F	G
36	A convivencia en xeral	77,5	67,5	69,2	67,6	80	70	71,5
	N (nº de suxeitos)	75	206	195	68	75	10	200



Ollando os resultados en función dos niveis educativos é en primaria+ESO e en primaria onde existe un maior número de respostas positivas referidas a unha boa ou moi boa convivencia nos centros (un 80 % e un 77,5 % respectivamente). Niveis máis baixos, aínda que sempre nuns niveis elevados, danse na ESO (67,5 %), FP (67,6 %) e BUP-COU-BACH (69,2 %).

O Consello Escolar de Galicia constata con satisfacción que tamén o profesorado fai unha valoración positiva da convivencia no centro. Non obstante, o Consello Escolar non pode deixar de expresar unha certa preocupación pola diferenza que nesta apreciación existe entre o nivel de primaria e os niveis de secundaria.

Neste sentido, considérase preciso establecer medidas preventivas que permitan que o clima de convivencia se manteña como positivo durante todo o ciclo escolar.

II. NORMATIVA

O segundo apartado do cuestionario de profesores/as refírese á **normativa** sobre convivencia. Nel recóllese información sobre a normativa relacionada coa convivencia no centro e na clase, tanto para constatar a súa existencia e localización como para poder indagar sobre o seu contido, nivel de coñecemento e grao de satisfacción que o profesorado ten con respecto a ela.

II.1.- Existencia e localización das normas de convivencia no centro

Neste primeiro apartado téntase recoller a impresión dos profesores/as en canto á normativa sobre convivencia existente no seu centro. Dous aspectos forman parte da cuestión: a existencia efectiva de normativa e a súa situación documental.

A pregunta foi presentada do seguinte xeito:

No seu centro,

37	¿teñen normativa específica relacionada coa convivencia?
----	--

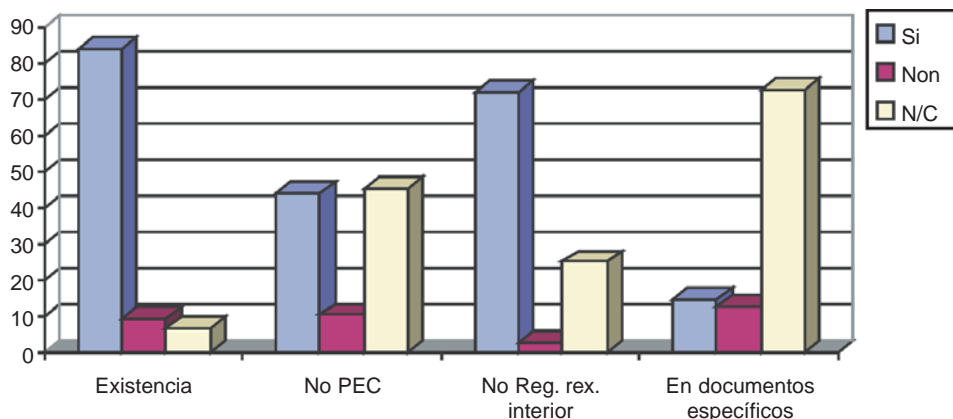
Caso de que a teñan, ¿onde figura esa normativa?

38	No proxecto educativo de centro
39	No regulamento de réxime interior
40	En documentos específicos sobre o tema

As respostas a estas preguntas podían ser SI - NON ou NON SEI. Os resultados acadados foron os seguintes.

TÁBOA P-17: DOCUMENTOS ONDE SE RECOLLE A NORMATIVA

Nº	Texto	SI	Non	N/C
37	Existencia	84,1	9,2	6,7
38	No PEC	44,1	10,4	45,5
39	No Reg. rex. interior	72,1	2,8	25,1
40	En documentos específicos	14,5	12,8	72,4



Segundo indican os profesores/as participantes no estudo existe unha normativa específica sobre a convivencia no 84,1 % dos centros ós que pertencen. Moi poucos profesores/as dan unha resposta negativa ó respecto (9,2 %).

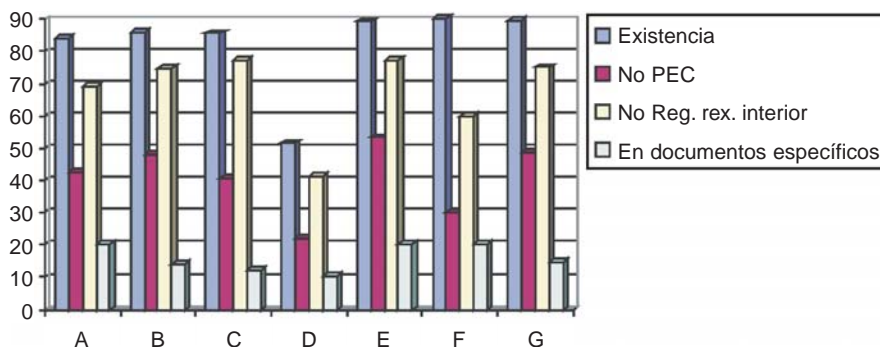
A situación habitual da antedita normativa sitúase no Regulamento de réxime interior segundo afirman o 72,1 % deles.

A presenza de aspectos sobre a convivencia no proxecto educativo de centro ou a existencia de documentos específicos sobre o tema son maioritariamente descoñecidos. Así o indican un 45,5 % do profesorado participante no caso do PEC e un 72,4 % ó falar dos documentos específicos.

Analizando estes datos en relación cos niveis educativos temos as seguintes táboas.

TÁBOA P-18: ZONA POSITIVA POR NIVEIS (A=PRIMARIA; B= ESO; C=BUP-COU-BACH; D= FP; E=PRIMARIA + ESO; F=ESO-BUP-COU; G= VARIOS)

Nº	Texto	A	B	C	D	E	F	G
37	Existencia	84	85,9	85,6	51,5	89,3	90	89,5
38	No PEC	42,7	48,1	40,5	22,1	53,3	30	48,5
39	No Reg. rex. interior	69,3	74,8	77,4	41,2	77,3	60	75
40	En documentos específicos	20	14,1	12,3	10,3	20	20	14,5
	N (nº de suxeitos)	75	206	195	68	75	10	200



En todos os niveis se manifesta cunha alta porcentaxe (máis do 85 %) a existencia de normativa específica sobre a convivencia, excepto en FP onde só un 51,5 % do profesorado participante dá unha resposta afirmativa.

Con respecto á situación da normativa, todos os niveis presentan unha incidencia maior do *Regulamento de réxime interior* sobre as outras opcións. As mencións ó *PEC* son máis elevadas en primaria+ESO (53,3 %) e na ESO (48,1 %). Tamén no grupo de Varios (48,5 %). Pero non se constatan grandes diferencias entre os grupos agás con FP (22,1 %). Os *documentos específicos* sobre a normativa teñen unha existencia máis limitada segundo os profesores/as.

II.2.- Nivel de coñecemento das normas

Xunto á existencia ou non das normas, impórtanos constatar a impresión do profesorado sobre a nivel de coñecemento delas por parte dos diversos sectores da comunidade escolar. A pregunta era:

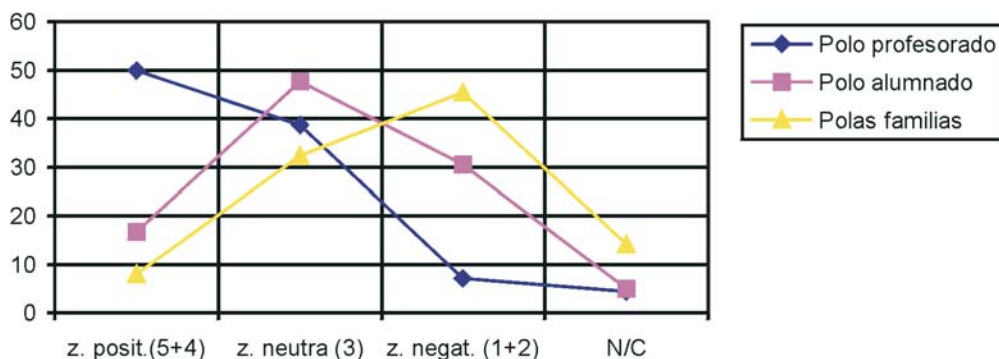
Na súa opinión, ¿cal é o nivel de coñecemento das normas actuais sobre convivencia?

Nº	Texto
41	Por parte do profesorado
42	Por parte do alumnado
43	Por parte dos pais/nais (familias)

De seguido vemos os resultados acadados.

TÁBOA P-19: COÑECEMENTO DA NORMATIVA

Nº	Texto	z. posit.(5+4)	z. neutra (3)	z. negat. (1+2)	N/C
41	Polo profesorado	50	38,6	7	4,3
42	Polo alumnado	16,7	47,7	30,5	5
43	Polas familias	7,9	32,4	45,4	14,2



O profesorado participante no estudio ten unha imaxe máis positiva do nivel de coñecemento das normas polo propio sector de profesores/as que polos outros sectores da comunidade escolar.

A metade do profesorado posúe un grao de coñecemento “alto” (50 % de respostas afirmando que as coñecen bastante ou moito). As respostas negativas son moi escasas (7 %).

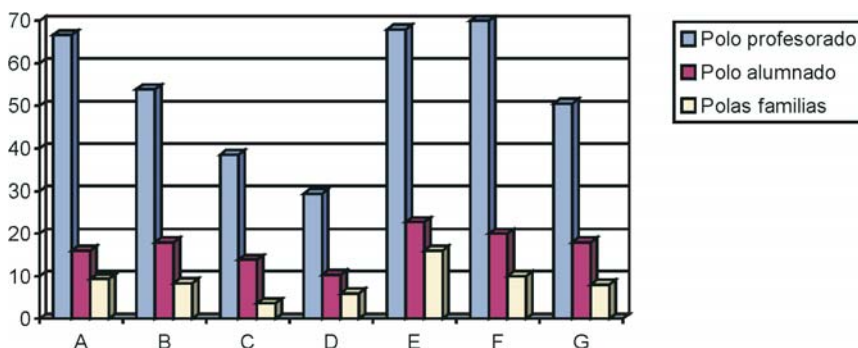
O nivel de coñecemento das normas de convivencia que os profesores/as lles atribúen ós alumnos/as é escaso (16,7 % de respostas positivas e 30,5 % de negativas). Unha alta porcentaxe sitúa ese coñecemento no nivel de normal.

Polo que se refire ós pais/nais a visión que teñen os profesores/as é aínda máis negativa. Só un 7,9 % lles atribúe un coñecemento bo, e un 45 % pensa que coñecen pouco ou moi pouco esa normativa.

Tendo en conta o nivel educativo os datos distribúense da seguinte maneira.

TÁBOA P-20: ZONA POSITIVA POR NIVEIS (A=PRIMARIA; B= ESO; C=BUP-COU-BACH; D= FP; E=PRIMARIA + ESO; F=ESO-BUP-COU; G= VARIOS)

Nº	Texto	A	B	C	D	E	F	G
41	Polo profesorado	66,7	53,9	38,5	29,4	68	70	50,5
42	Polo alumnado	16	18	13,8	10,3	22,7	20	18
43	Polas familias	9,3	8,3	3,6	5,9	16	10	8
	N (nº de suxeitos)	75	206	195	68	75	10	200



As percepcións do profesorado son diferentes segundo o nivel educativo no que traballan.

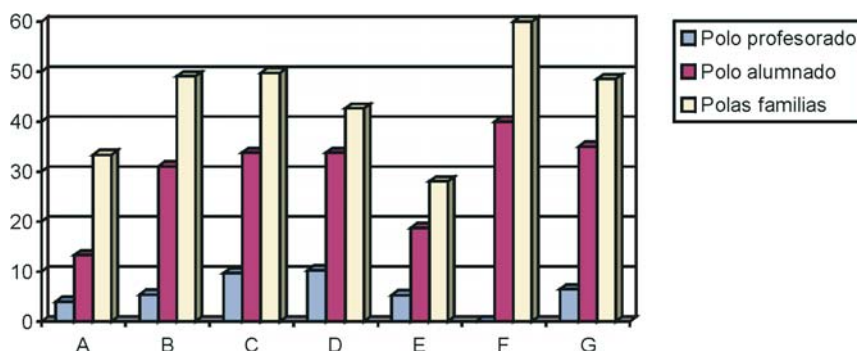
Segundo eles mesmos, son os profesores/as de *primaria+ESO* e os de *primaria* os que máis coñecemento das normas se atribúen (68 e 66,7 %). Tamén os de *ESO-BUP-COU*, pero neste caso son moi poucos e a porcentaxe ten menos relevancia. Na parte baixa do recoñecemento están os profesores de *BUP-COU-BACH* (38,5 %) e *FP* (29,4 %).

Con respecto ó *alumnado* a penas hai diferencias entre os diversos niveis aínda que os profesores/as de *primaria+ESO* seguen a ser máis positivos (22,7 %) e os de *FP* os máis negativos (10,3 %).

Con respecto ás *familias* pasa outro tanto: os profesores de *FP* transmiten unha visión máis negativa (só ó 3,6 % se lles atribúe un bo coñecemento da normativa sobre convivencia) e os de *primaria+ESO* transmiten a visión máis positiva aínda que tamén moi baixa (10 % de respostas positivas).

TÁBOA P-21: ZONA NEGATIVA POR NIVEIS (A=PRIMARIA; B= ESO; C=BUP-COU-BACH; D= FP; E=PRIMARIA + ESO; F=ESO-BUP-COU; G= VARIOS)

Nº	Texto	A	B	C	D	E	F	G
41	Polo profesorado	4	5,4	9,7	10,3	5,3	0	6,5
42	Polo alumnado	13,3	31	33,8	33,8	18,7	40	35
43	Polas familias	33,3	49	49,7	42,6	28	60	48,5
	N (nº de suxeitos)	75	206	195	68	75	10	200



Os valores negativos da táboa, relacionados cun baixo ou nulo coñecemento sobre as normas de convivencia do centro, constitúen a outra faciana da lectura que os profesores/as fan sobre o coñecemento das normas nos seus centros escolares. Como podemos constatar, as atribucións de maior descoñecemento corresponden ás familias (con máis porcentaxes negativas no caso da ESO, BUP-COU-BACH, e ESO-BUP-COU). No caso dos alumnos/as cómpre destacar a visión negativa que dan os profesores/as de BUP-COU-BACH e FP. E con respecto ós propios profesores/as son tamén os de FP e BUP-COU-BACH os que presentan unha autoimaxe máis negativa en relación con este punto.

II.3.- Grao de satisfacción coas normas

Esta terceira pregunta relacionada coa normativa indaga sobre o grao de satisfacción do profesorado con ela. A satisfacción referida tanto ó contido das normas como ó uso que se fai delas ou á utilidade que están a ter na diná-

A CONVIVENCIA NOS CENTROS ESCOLARES DE GALICIA

mica institucional para resolver os conflitos ou mellorar a convivencia. Tamén se aborda o importante aspecto do compromiso de todos no cumprimento das normas.

O seu enunciado era o seguinte.

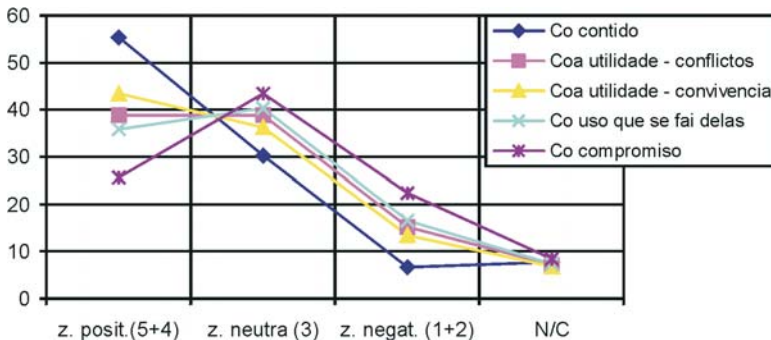
¿Cal é o grao de satisfacción sobre as actuais normas de convivencia do seu centro?

44	O contido das normas (as cousas que regulan)
45	A súa utilidade para resolver os conflitos que se presentan
46	A súa utilidade para facilitar unha boa convivencia
47	O uso que se está facendo das normas
48	O compromiso de toda a comunidade escolar no respecto das normas

As respostas que o profesorado deu están na seguinte táboa.

TÁBOA P-22: GRAO DE SATISFACCIÓN COA NORMATIVA

Nº	Texto	z. posit.(5+4)	z. neutra (3)	z. negat. (1+2)	N/C
44	Co contido	55,4	30,3	6,6	7,8
45	Coa utilidade - conflitos	38,8	38,8	15,2	7,2
46	Coa utilidade - convivencia	43,4	36,2	13,5	6,8
47	Co uso que se fai delas	35,8	40,3	16,6	7,3
48	Co compromiso	25,7	43,5	22,4	8,4



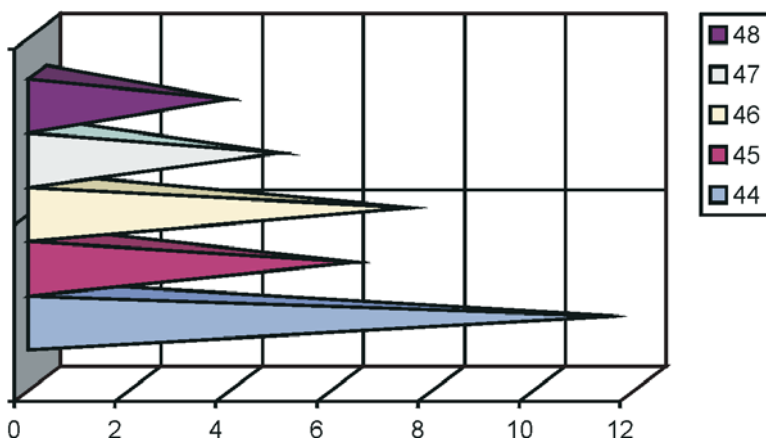
En xeral, as respostas do profesorado con respecto ó seu nivel de satisfacción é bastante positivo. Predominan claramente as posturas de satisfacción sobre as de insatisfacción.

O profesorado manifestou estar maioritariamente “moi” ou “bastante” satisfeito co *contido das normas* (55,4 %) e coa súa *utilidade para facilitar unha boa convivencia* (43,4 %). O nivel de satisfacción coa *utilidade para resolver os conflitos* e co *uso que se fai delas* é algo máis reducido (as porcentaxes de respostas positivas e neutras está case igualadas).

O *compromiso de toda a comunidade escolar* no respecto das normas pon de manifesto un menor nivel de satisfacción por parte do profesorado (predominan as respostas neutras e elévase a porcentaxe de respostas negativas).

TÁBOA P-23: % DE RESPONSTAS NO NIVEL DE MOI SATISFEITOS (5)

Categoría	44	45	46	47	48
Moita	11,4	6,3	7,4	4,8	3,8



Á vista destes datos podemos afirmar que sobre ningún dos aspectos sinalados existe un grao de satisfacción moi alto por parte dos profesores. A satisfacción que expresan ten, xa que logo, un tinte moderado: máis próximo ó sentimento de estar “bastante” satisfeitos que ó de estar “moi” satisfeitos coa normativa e o seu funcionamento.

A distribución dos datos nos distintos niveis educativos é a seguinte.

TÁBOA P-24: ZONA POSITIVA POR NIVEIS (A=PRIMARIA; B= ESO; C=BUP-COU-BACH; D= FP; E=PRIMARIA + ESO; F=ESO-BUP-COU; G= VARIOS)

Nº	Texto	A	B	C	D	E	F	G
44	Co contido	65,4	54,9	53,3	35,3	68	70	56
45	Coa utilidade – conflitos	48	39,4	36,4	23,6	42,7	30	42
46	Coa utilidade – convivencia	46,7	41,8	41	32,4	57,3	30	45,5
47	Co uso que se fai delas	44	35,9	32,3	25	44	40	37
48	Co compromiso	30,7	28,1	23,6	20,6	26,7	30	24,5
	Nº de suxeitos	75	206	195	68	75	10	200

O grao de satisfacción co *contido das normas*, coas cousas que veñen reguladas pola normativa de convivencia, obtén porcentaxes altas nos centros de primaria+ESO (68 %) e primaria (65,4 %). A porcentaxe é menor nos centros de FP (35,3 %).

A satisfacción coa *utilidade que presentan para resolver conflitos* é maior nos centros de primaria (48 %) e primaria +ESO (42,7 %). Datos parecidos prodúcense en relación coa *utilidade das normas para facilitar unha boa convivencia* (neste caso os profesores de primaria+ESO son máis positivos, -57,3 %-, seguidos polos de Primaria -46,7 %-) e co *uso que se fai dela* (ambos os niveis cun 44 % de respostas positivas).

O *compromiso de toda a comunidade no respecto das normas* acadou menor nivel de respostas positivas xa que a porcentaxe máis alta foi dun 30,7 % nos centros de primaria.

O Consello Escolar de Galicia constata que en todos os niveis o grao de satisfacción co contido das normas supera ó resto dos aspectos analizados. Xunto a este aspecto, o que os profesores-profesoras dos distintos niveis valoran máis positivamente é a utilidade das normas, tanto para melloralas convivencia, como para resolverlos conflitos que se van presentando, aínda que tanto o uso como o compromiso con elas presenten valoracións menos positivas.

Sen embargo, o Consello Escolar observa con preocupación que o grao de coñecemento das normas por parte do alumnado e das familias é, certamente, moi baixo, segundo a percepción dos profesores. Por iso, insta para que, desde os propios centros e co apoio da Administración educativa, se procure mellorar ese coñecemento do regulamento de réxime interno, dereitos e deberes dos alumnos, etc.

II.4.- Normas de convivencia na clase

Neste apartado, tras considerar os aspectos relativos á convivencia no centro escolar, pasamos a preguntarlles ós profesores/as participantes sobre a súa visión verbo da convivencia que ten lugar na clase. Neste caso os aspectos valorados son a existencia ou non de normas de convivencia propias da clase, o seu nivel de formalización (se están escritas nalgún documento ou non) e o coñecemento delas por parte dos alumnos/as.

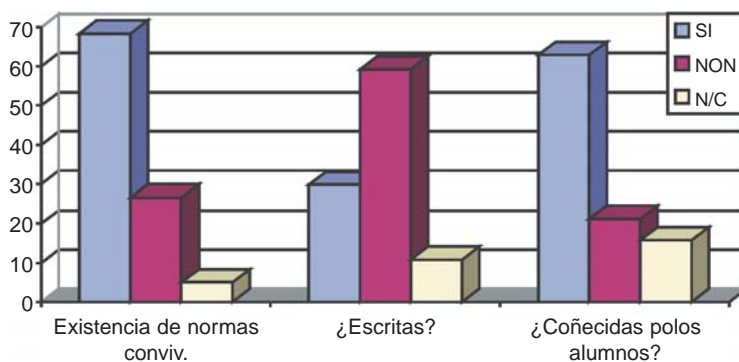
Polo que se refire á súa clase

49	¿Existen normas específicas de convivencia?
50	¿Esas normas están escritas nalgún papel?
51	¿Son ben coñecidas polos alumnos/as da clase?

As respostas emitidas polos profesores/as foron as seguintes:

TÁBOA P-25: EXISTENCIA DAS NORMAS DE CONVIVENCIA.

Nº	Texto	SI	NON	N/C
49	Existencia de normas conviv.	68,3	26,6	5
50	¿Escritas?	29,8	59,2	10,8
51	¿Coñecidas polos alumnos?	62,9	21,2	15,8



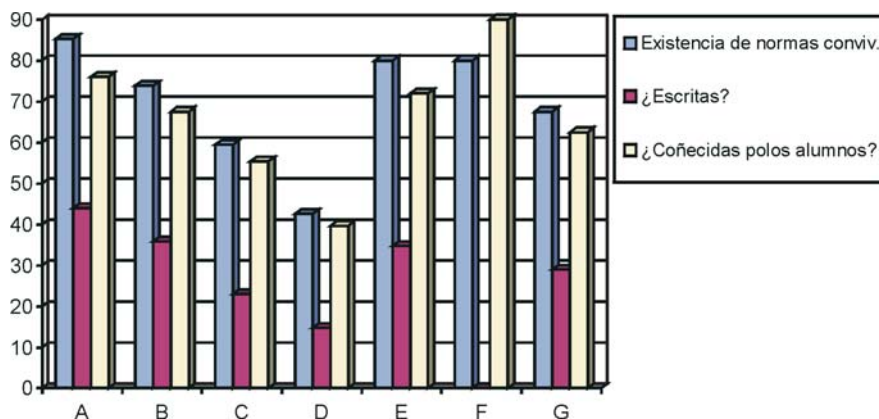
Na maioría dos casos indícase que existen, efectivamente, normas de convivencia na clase (68,3 %) e, aínda que na maior parte deles non figuran escritas (59,2 %), as normas son ben coñecidas polos alumnos/as da aula (62,9 % de respostas positivas).

Algo máis do 20 % dos profesores/as sitúanse fóra desta liña xeral.

Nas seguintes táboas temos o reparto das respostas afirmativas en función do nivel educativo.

TÁBOA P-26: ZONA POSITIVA POR NIVEIS (A=PRIMARIA; B= ESO; C=BUP-COU-BACH; D= FP; E=PRIMARIA + ESO; F=ESO-BUP-COU; G= VARIOS)

Nº	Texto	A	B	C	D	E	F	G
49	Existencia de normas conviv.	85,3	73,8	59,5	42,6	80	80	67,5
50	¿Escritas?	44	35,9	23,1	14,7	34,7	0	29
51	¿Coñecidas polos alumnos?	76	67,5	55,4	39,7	72	90	62,5
	Nº de suxeitos	75	206	195	68	75	10	200



Analizando os datos das respostas afirmativas segundo o nivel educativo temos que a porcentaxe máis alta nos distintos ítems pertence sempre a primaria. Parece pois que nas aulas de primaria hai normas de convivencia (un 85,3 % de respostas afirmativas), están escritas (44 %) e son ben coñecidas polo alumnado (76 %). Con porcentaxes algo máis reducidas a situación é bastante similar nos niveis de primaria+ESO e ESO.

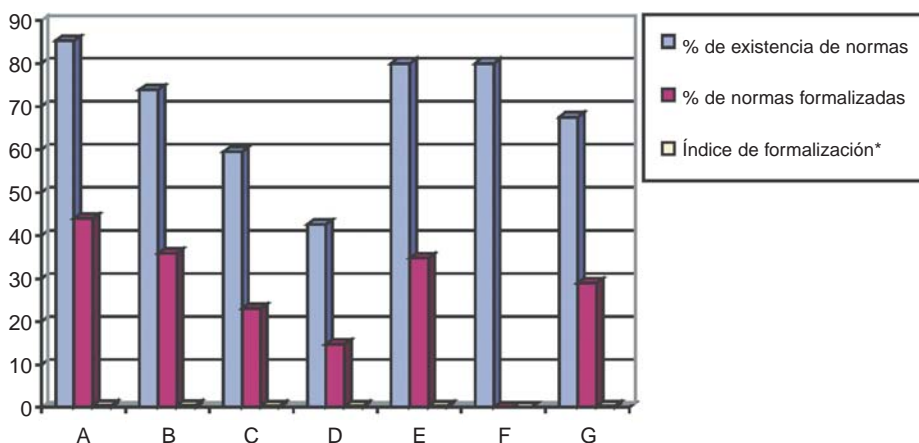
A formalización das normas de convivencia é un aspecto salientable neste apartado. As porcentaxes de formalización non son moi elevadas, diríase que os profesores/as prefiren manter as normas no ámbito de cultura falada e

non escrita. Se atendemos ó cadro de respostas podemos comprobar a seguinte relación entre existencia de normas e a súa formalización:

TÁBOA P-27: ÍNDICE DE FORMALIZACIÓN DAS NORMAS

	Niveis educativos	A	B	C	D	E	F	G
49	% de existencia de normas	85,3	73,8	59,5	42,6	80	80	67,5
50	% de normas formalizadas	44	35,9	23,1	14,7	34,7	0	29
	Índice de formalización*	51	48	38	34	43	0	0,42

* O índice de formalización refírese á proporción de situacións en que as normas están formalizadas en relación o conxunto de situacións en que existen normas.



Como podemos constatar unicamente en primaria as situacións en que as normas están formalizadas superan a metade das clases nas que existen normas. Nos outros casos a situación das normas é preferentemente “informal” ou “verbal”.

II.5.- Elaboración das normas da clase

En relación coas normas da clase non só interesaba constatar a súa existencia e o seu nivel de formalización e publicidade, senón tamén cómo foron elaboradas. Os estudos sobre convivencia escolar adoitan insistir na importancia que xoga o nivel de participación dos diversos sectores no establecemento das

normas á hora de sentirse implicados e comprometidos co seu cumprimento e defensa. Neste caso, pretendemos obter a información dos profesores/as sobre a forma habitual que teñen de elaborar as normas de clase.

A redacción da pregunta foi a seguinte:

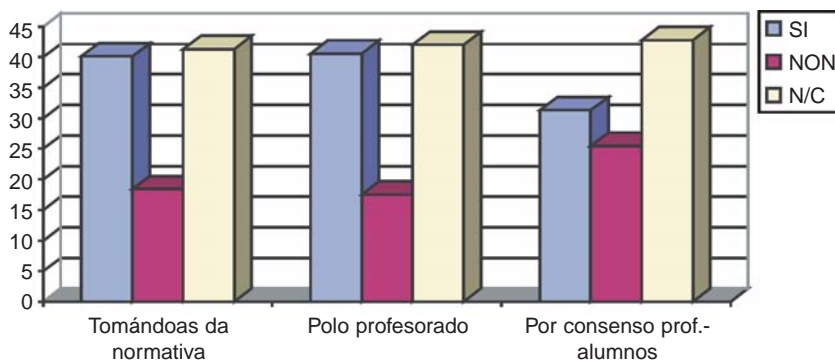
De existir normas da clase ¿como foron elaboradas?

52	Tomándoas directamente do regulamento do centro
53	Polo profesor/es da clase
54	Por consenso entre profesorado e alumnado

As respostas recollidas dos profesores/as son as seguintes.

TÁBOA P-28: ELABORACIÓN DA NORMATIVA

Nº	Texto	SI	NON	N/C
52	Tomándoas da normativa	40,1	18,4	41,3
53	Polo profesorado	40,6	17,5	42
54	Por consenso prof.-alumnos	31,3	25,5	42,8



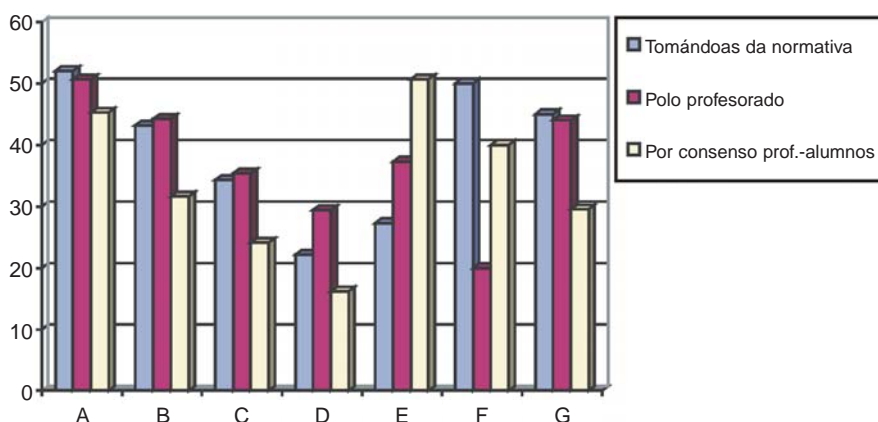
Nesta pregunta, a primeira constatación é o desconcerto provocado nos profesores/as pola propia pregunta. Moitos deles non foron quen de identificar a situación da clase ó respecto e preferiron a opción de “non sei” (máis do 40 % de respostas neste recadro). Temos que pensar, de calquera xeito, que nese apartado están tamén todos os profesores/as que declararon anteriormente que non existían normas na súa clase.

Tendo en conta as respostas poderíamos extraer a seguinte conclusión: cando existen normas na clase, estas son elaboradas xeralmente polo profesorado (40,6 %). En moitas ocasións esas normas elabóranse tomándoas directamente da normativa vixente ó respecto (40,1 %). A participación dos alumnos/as na elaboración das normas é menos frecuente (31,3 % de respostas positivas e 25,5 % de negativas).

A distribución dos datos nos distintos niveis educativos é a seguinte.

TÁBOA P-29: ZONA POSITIVA POR NIVEIS (A=PRIMARIA; B= ESO; C=BUP-COU-BACH; D= FP; E=PRIMARIA + ESO; F=ESO-BUP-COU; G= VARIOS)

Nº	Texto	A	B	C	D	E	F	G
52	Tomándoas da normativa	52	43,2	34,3	22,1	27,3	50	45
53	Polo profesorado	50,7	44,2	35,4	29,4	37,3	20	44
54	Por consenso prof.-alumnos	45,3	31,6	24,1	16,2	50,7	40	29,5
	Nº de suxeitos	75	206	195	68	75	10	200



A elaboración das normas de clase sobre a convivencia *partindo da normativa* é máis elevada en primaria (52 %) e máis reducida en FP (22,1 %).

O protagonismo do *profesorado* acada a súa puntuación máis alta tamén en primaria co 50,7 % das respostas seguido pola ESO (44,2 %). O *consenso entre alumnos e profesor* implica máis da metade dos centros de primaria+ESO (50,7 %) e primaria (45,3 %). Esta opción de participación recibe pun-

tuacións baixas no BUP-COU-BACH (24,1 %), na FP (16,2 %) e no grupo de Varios (29,5 %).

Centrándonos nunha lectura de datos realizada en cada nivel educativo temos que:

- En *primaria*, *ESO-BUP-COU* e *Varios* niveis a elaboración das normas de clase parte da normativa existente no centro (un 52 %, un 50 % e un 45 % dos profesores participantes así o manifestan).
- En *ESO*, *BUP-COU-bacharelato* e *FP*, é o profesorado encargado de dita elaboración (44,2 %, 35,4 % e 29,4 % respectivamente).
- En *primaria+ESO* hai maior tendencia ó consenso entre profesorado e alumnado para a elaboración das normas de clase (un 50,7 %).

II.6.- Contidos das normas de clase

A última pregunta dentro deste apartado relacionado coa normativa da clase indaga sobre o contido das normas, isto é, qué cousas se recollen-regulan nelas. Inclúense como opcións algúns dos aspectos que forman parte da vida ordinaria das aulas: trato entre as persoas, linguaxe, asistencia a clase, tarefas e deberes, comportamento, trato das cousas, etc.

A pregunta é a seguinte:

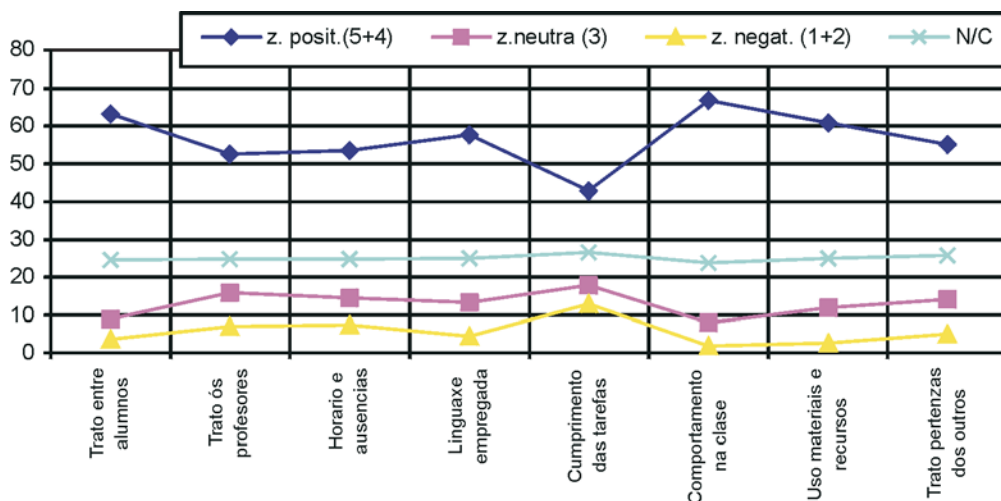
¿A que aspectos da convivencia se refiren as normas da súa clase?

Nº	Texto
55	A cómo deben tratarse os alumnos
56	A cómo deben dirixirse e tratar ó profesor
57	Cuestións relativas ó horario e ás ausencias
58	Á linguaxe empregada entre os alumnos/as (insultos, ...)
59	Ó cumprimento das tarefas escolares para a casa
60	Ó comportamento na clase (orde, silencio, traballo)
61	Ó trato dos materiais e recursos da aula
62	Ó trato ás pertenzas dos outros alumnos/as

As respostas emitidas polos profesores/as foron as seguintes:

TÁBOA P-30: ASPECTOS DA CONVIVENCIA

Nº	Texto	z. posit.(5+4)	z.neutra (3)	z. negat. (1+2)	N/C
55	Trato entre alumnos	63,1	8,9	3,6	24,5
56	Trato ós profesores	52,5	15,8	6,9	24,8
57	Horario e ausencias	53,5	14,5	7,3	24,8
58	Linguaxe empregada	57,7	13,2	4,3	24,9
59	Cumprimento das tarefas	42,8	17,8	12,8	26,6
60	Comportamento na clase	66,7	7,9	1,7	23,8
61	Uso materiais e recursos	60,7	11,8	2,6	24,9
62	Trato pertenzas dos outros	55,1	14,1	5	25,8



Todos os aspectos sinalados na pregunta están en maior ou menor medida recollidos nas normas de clase segundo indica a porcentaxe de respostas da zona positiva. De todas as maneiras, os aspectos que máis se sinalan son o comportamento na clase (66,7 %), o trato entre alumnos (63,1 %) e o trato a materiais e recursos da aula (60,7 %).

Revisando as respostas negativas (profesores/as que sinalan que eses aspectos se recollen pouco ou nada na normativa) é o cumprimento das *tarefas escolares* para a casa o que obtén un valor máis alto (17,8 % de respostas negativas).

Cómpre destacar asemade que o nivel das respostas de “non sei-non contesto” rolda o 25 %. Porcentaxe na que temos que incluír a todos os participantes que tiñan sinalado que non existían normas nas súas clases.

Fixándonos no que se sinala nos distintos niveis educativos obtemos a táboa que se recolle a continuación.

TÁBOA P-31: ZONA POSITIVA POR NIVEIS (A=PRIMARIA; B= ESO; C=BUP-COU-BACH; D= FP; E=PRIMARIA + ESO; F=ESO-BUP-COU; G= VARIOS)

N	Texto	A	B	C	D	E	F	G
55	Trato entre alumnos	85,4	69,9	50,8	33,9	74,6	60	64,5
56	Trato ós profesores	72	58,2	42,6	25	57,3	40	56,5
57	Horario e ausencias	64,7	53,4	51,3	32,3	53,4	40.	62
58	Linguaxe empregada	76	60,7	49,7	35,2	66,6	60	58,5
59	Cumprimento das tarefas	58,6	41,8	36,9	20,6	45,4	40	49
60	Comportamento na clase	84	73,8	58,5	45,6	76	50	64
61	Uso dos materiais e recursos	81,3	66	48,2	42,7	73,4	60	60
62	Trato pertenzas dos outros	77,3	56,3	45,6	32,3	65,4	70	56
	Nº de suxeitos	75	206	195	68	75	10	200

Todos os aspectos sinalados acadan a súa maior puntuación en primaria o que é coherente coa existencia, xa sinalada anteriormente, dunha maior porcentaxe de respostas positivas deste nivel. As porcentaxes máis baixas corresponden tamén en todos os apartados ós profesores de FP.

Unha información máis interesante, se cadra, atopámola facendo unha análise intranivel referida ós aspectos que se recollen “moito” ou “bastante” nas normas de cada un dos niveis educativos:

- En *primaria* os aspectos privilexiados nas normas de clase son o *cómo deben tratarse os alumnos entre si* (85,4 %) e o *comportamento na clase* (84 %). O que menos presencia ten, aínda que sempre con porcentaxes moi altas, é o *cumprimento das tarefas* (58,6 %).
- En *ESO* destácase en primeiro lugar o *comportamento na clase* cun 73,8 % e logo o *trato dos alumnos entre si* cun 69,6 %. O que menos consideración recibe é, novamente, o *cumprimento das tarefas* (41,8 %).

- En *BUP-COU-bacharelato* coincide primeiramente o *comportamento na clase* (58,5 %) e os *horarios e ausencias* (51,3 %). Recóllense menos o *cumprimento das tarefas* (36,9) e o *trato ós profesores* (42,6 %).
- En *FP* as porcentaxes son moito máis baixas en todos os apartados. As máis altas dentro do nivel corresponden ó *comportamento na clase* (45,6 %) e ó *trato dos materiais e recursos da aula* (42,7 %); o máis baixo a *cumprimento das tarefas* (20,6 %) e o *trato ós profesores* (25 %).
- En *primaria+ESO* invértese a relación establecida para os centros de primaria, pois sinálase en primeiro lugar os aspectos referidos ó *comportamento na clase* (76 %) e logo os relativos ó *trato entre o alumnado* (74,6 %). O máis baixo corresponde a *cumprimento das tarefas* (45,4 %).
- En *ESO-BUP-COU*, pese a que son moi poucos os profesores participantes, as normas de clase céntranse no *trato ás pertenzas dos outros* (70 %) e ó *uso dos materiais e recursos da aula* (60 %).
- No grupo de *Varios* os aspectos máis valorados son o *trato entre alumnos* (64,5 %) e o *comportamento na clase* (64 %). O que menos respostas afirmativas recibe é o *cumprimento das tarefas* (49 %).

O Consello Escolar de Galicia subliña a constatación de que hai unha constante que se repite en todos os niveis educativos: o trato entre alumnos e o comportamento na clase tenden a se-los aspectos máis relevantes na normativa, mentres que o cumprimento das tarefas resulta o aspecto ó que menos importancia se lle dá xa que normalmente o comportamento do alumnado na clase vén marcado, entre outras, pola dinámica desta e pola implantación do alumnado nas tarefas.

III. CONFLICTOS

O terceiro apartado dentro do cuestionario de profesores recolle información sobre os conflitos que se producen con máis frecuencia no centro escolar no que traballan. A recollida de información neste apartado xira arredor das seguintes cuestións que teñen que ver co tipo de conflitos máis frecuentes, co lugar e momento en que tenden a producirse, coas persoas ou sectores que se ven implicados, etc.

Son cuestións que aparecen tamén nos cuestionarios aplicados ós outros sectores da comunidade escolar e que permitirán facer unha análise comparativa entre as distintas percepcións existentes entre eles.

III.1.- Entre quen se producen os conflitos

Nesta primeira pregunta téntase recoller a natureza (por razón das partes implicadas) dos conflitos nos centros escolares. Pregúntaselles ós profesores/as entre quen tenden a producirse conflitos nos centros, cáles son os sectores que se ven máis habitualmente implicados nestes problemas de convivencia: dirección, profesorado, alumnado, familias, etc.

A pregunta está formulada do seguinte xeito:

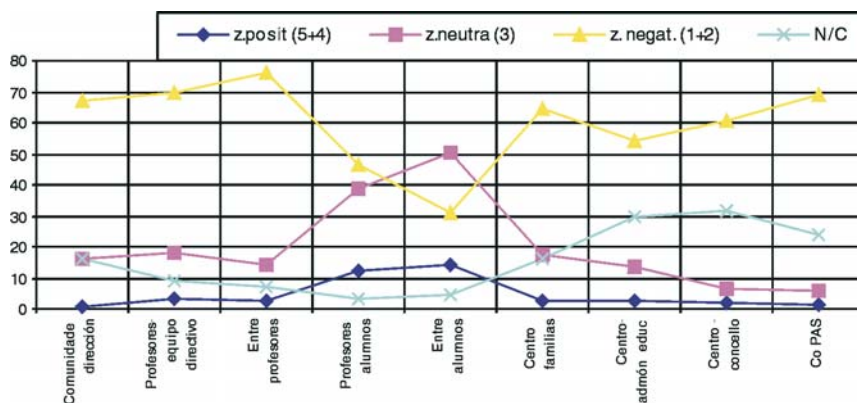
Os conflitos que se producen no centro son entre

63	A comunidade escolar e o equipo directivo
64	Profesores e equipo directivo
65	Entre profesores/as
66	Profesores/as e alumnos/as
67	Entre alumnos/as
68	Entre centro escolar e familias
69	Entre centro escolar e administración educativa
70	Entre centro escolar e concello
71	Co persoal de administración e servicios

As respostas recollidas dos profesores/as figuran na seguinte táboa.

TÁBOA P-32: OS CONFLICTOS

Nº	Texto	z.posit.(5+4)	z.neutra (3)	z. negat. (1+2)	N/C
63	Comunidade-dirección	0,9	15,9	67,1	16,1
64	Profesores/as -equipo directivo	3,1	18,1	69,6	9,2
65	Entre profesores/as	2,7	14	76,1	7,3
66	Profesores/as -alumnos/as	12	38,4	46,3	3,2
67	Entre alumnos/as	14	50,1	31,1	4,8
68	Centro - familias	2,3	17,5	64,2	16
69	Centro-admón. educ.	2,8	13,4	54,4	29,4
70	Centro - concello	1,8	6,5	60,4	31,3
71	Co PAS	1	6	69	23,9



Segundo as respostas emitidas a existencia de conflitos entre os distintos axentes educativos dáse poucas veces ou nunca: as maiores puntuacións concéntranse na zona negativa da táboa. As respostas positivas (que indican a presenza habitual de conflitos) son moi escasas e nalgúns casos practicamente inexistentes. Unicamente cabe recoller, neste aspecto, ese 12 % de respostas que indican conflitos entre *profesores/as e alumnos/as* (aínda que hai un 46,3 % que os limita ou nega) e o 14 % de respostas sobre *conflictos entre alumnos/as* (para contrapoñer ó 31 % de respostas negativas).

Nembargantes, dos datos paga a pena destacar que segundo os profesores/as participantes no estudio:

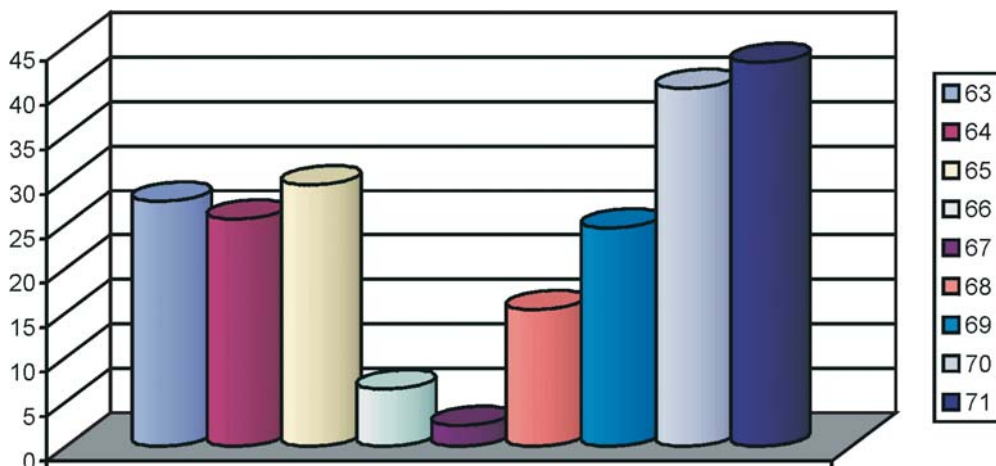
- Poucas veces ou nunca hai *conflictos entre profesores/as* (76,1 % de respostas negativas) ou entre *profesores/as e equipa directivo* (69,6 %).
- Algunhas veces prodúcese *conflictos entre alumnos/as* segundo o indica o 50,1 % dos participantes (respostas na zona neutra).
- De producirse algún conflito moitas ou bastantes veces sería *entre alumnos/as* (14 %) ou entre *profesores/as e alumnos/as* (12 %).
- As relacións entre centro escolar e admón. educativa ou concello non son conflictivas en xeral. Pero hai unha porcentaxe alta de profesores/as que responden “non saber” ó respecto.

– As relacións coas familias tampouco presentan problemas salientables: o 64 % dos profesores/as entenden que son pouco ou nada conflictivas e un 17,5 % que se desenvolven cun nivel de conflictividade normal.

Fixándonos no valor negativo máis absoluto, isto é, na ausencia total de conflito, temos as seguintes respostas:

TÁBOA P-33: % DE RESPÓSTAS NO NIVEL DE NUNCA (RECADRO 1 DA ESCALA)

Categoría	63	64	65	66	67	68	69	70	71
% Nunca	27,6	25,6	29,4	6,5	2,4	15,4	24,6	40,3	43,2



Á vista dos datos podemos afirmar que non se producen conflitos co persoal de administración e servizos (43,2 %) e entre o centro e o concello (40,3 %). Noutros apartados a posición dos profesores/as non é tan tallante: así, por exemplo, ó valorar as relacións entre profesores/as e alumnos/as só o 6,5 % dos participantes sinala que son pouco ou nada conflictivas, e só o 2,4 % se atreve a dicir iso con respecto ás relacións entre alumnos/as.

TÁBOA P-34: ZONA POSITIVA POR NIVEIS (A=PRIMARIA; B= ESO; C=BUP-COU-BACH; D= FP; E=PRIMARIA + ESO; F=ESO-BUP-COU; G= VARIOS)

Nº	Texto	A	B	C	D	E	F	G
63	Comunidade-equipo directivo	2,7	0,5	1,5	0	1,3	0	0
64	Profesores-equipo directivo	2,7	3,9	6,1	0	1,3	0	1,5
65	Entre profesores	6,7	1,5	6,1	1,5	0	0	0,5
66	Profesores-alumnos	1,3	11,2	12,8	14,7	9,3	20	16
67	Entre alumnos	6,7	17,5	11,3	14,7	16	10	14,5
68	Entre centro e familias	1,3	1,5	4,6	0	0	0	3
69	Entre centro-admón. educ.	0	1,5	4,1	5,9	1,3	10	3
70	Entre centro e concello	0	2,9	2,6	4,4	0	0	0,5
71	Co PAS	4	0,5	0,5	1,5	0	0	1,5
	Nº de suxeitos	75	206	195	68	75	10	200

Tendo en conta as respostas afirmativas dadas nos distintos niveis educativos obtemos valores moi baixos en case todos os niveis educativos.

Ningún nivel educativo ten porcentaxes apreciables de conflito entre *comunidade educativa e equipo directivo*. Unha situación moi positiva reflíctese tamén nas relacións entre *profesores/as e equipo directivo*. Unicamente cumpriría salientar neste caso ese 6,1 % de respostas que atribúen bastantes ou moitos conflitos neste ámbito nos centros de BUP-COU- BACH.

Na visión idílica xeral sobre as *relacións entre profesores/as* podemos atopar unicamente ese 6,7 % de referencias positivas a conflitos en primaria e o 6,1 % en BUP-COU-BACH.

As relacións entre *profesores/as e alumnos/as e entre alumnos/as* aparece como algo máis complexo, aínda que con datos moi positivos en xeral. Cabería destacar no tocante ás relacións entre *profesores/as e alumnos/as* o 16 % na categoría de Varios, o 14,7 % na FP e o 12,8 % en BUP-COU-BACH. Aínda que, como vimos sinalando, o grupo de profesores/as de ESO-BUP-COU son moi poucos tamén podemos tomar en consideración o 20 % de respostas que aluden a conflitos entre profesores e alumnos/as.

As relacións entre *centro e familias* tampouco reflicten a existencia de conflitos. Unha mínima porcentaxe de 4,6 % aparece nos centros de BUP-COU-BACH.

Tampouco cabe destacar problema ningún no que se refire ás relacións entre *centro e admón. educativa* (só un 5,9 % en centros de FP) ou entre *centro e concello* (o máximo é o 4,4 % en FP).

Tampouco aparecen situacións problemáticas en relación co *persoal de admón. e servicios* dentro dos centros (só en primaria aparece un 4 %).

En resumo, a información que ofrecen os profesores sobre conflitos nos seus centros é realmente moi positiva como podemos ver. É positiva tanto en termos absolutos como no que se refire a cada un dos niveis educativos. Nese sentido, non se constatan diferencias tan significativas como poderían esperarse (en función dos comentarios que se transmiten boca a boca e nos medios de comunicación) entre os centros de secundaria e os de primaria.

III.2.- Tipos de conflitos producidos

Dado que os conflitos existentes poden ser de moi diversa natureza, formulouse unha pregunta destinada a coñecer o tipo de conflitos específicos que se produciron ultimamente nos centros segundo a percepción dos profesores/as participantes.

Á marxe da valoración que a cada persoa lle poida merecer a situación da convivencia no seu centro de traballo, parece interesante recoller tamén algunha información concreta sobre o tipo de conflito máis habitual nas escolas e centros educativos galegos.

Na pregunta sinálanse aqueles que poderían constituír exemplos de conflitos (roubos, agresións físicas e verbais, deterioración das cousas, faltas de asistencia, etc.). Dese elenco pídeselles ós profesores/as que sinalen se se produciron e en qué medida nos seus centros.

A dita cuestión foi a seguinte:

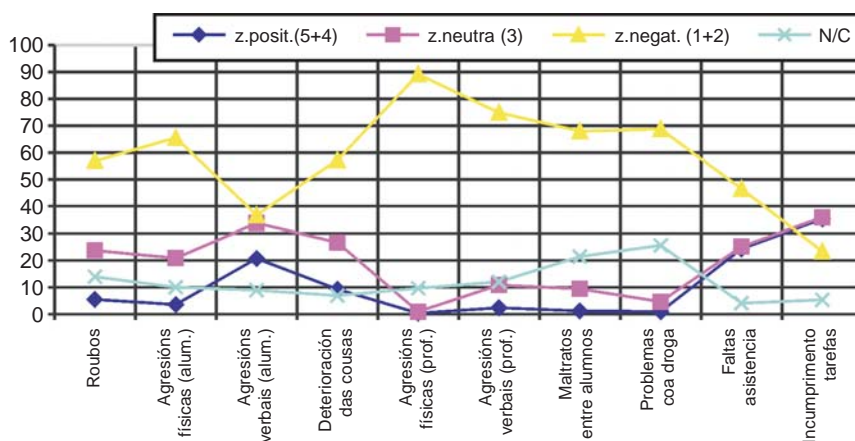
En termos aproximados, ¿cales dos seguintes conflitos se teñen producido no seu centro nos últimos cursos (96-97 e o que levamos do 97-98)?

72	Roubos
73	Agresións físicas entre alumnos/as
74	Agresións verbais entre alumnos/as
75	Deterioracións graves nos materiais
76	Agresións físicas ós profesores/as
77	Agresións verbais ós profesores/as
78	Maltratos e extorsións entre alumnos/as
79	Problemas coa droga
80	Faltas reiteradas de asistencia
81	Incumprimento das tarefas da clase

As respostas ofrecidas polos profesores/as aparecen recollidas na seguinte táboa:

TÁBOA P-35: CONFLICTOS NOS CURSOS 96-97 E 97-98

Nº	Texto	z.posit.(5+4)	z.neutra (3)	z.negat. (1+2)	N/C
72	Roubos	5,5	23,7	56,8	14
73	Agresións físicas (alum.)	3,6	20,8	65,6	10
74	Agresións verbais (alum.)	20,7	33,7	36,7	8,9
75	Deterioración das cousas	9,3	26,7	57,2	6,9
76	Agresións físicas (prof.)	0,4	1	89,1	9,6
77	Agresións verbais (prof.)	2,4	10,8	74,9	12
78	Maltratos entre alumnos	1,2	9,4	67,9	21,5
79	Problemas coa droga	0,9	4,7	68,8	25,6
80	Faltas asistencia	24,3	25,2	46,5	4,1
81	Incumprimento tarefas	35,3	35,9	23,4	5,4



Destacamos nesta pregunta tamén a concentración de respostas na zona negativa da táboa o que significa que, na “versión” dos profesores/as, se teñen producido “poucos” ou “ningún” dos conflitos sinalados.

O maior grao de coincidencia dáse o comentar a ausencia de *agresións*, tanto físicas como verbais, ós profesores/as (un 89,1 % e un 74,9 % respectivamente de respostas negativas). Tampouco parecen existir *problemas coa*

droga (non chega ó 1 % de respostas positivas fronte ó 68,8 % de negativas ó que habería que engadir o 25,6 % que non contesta).

As agresións físicas entre alumnos/as tampouco son habituais e o mesmo acontece cos maltratos entre eles.

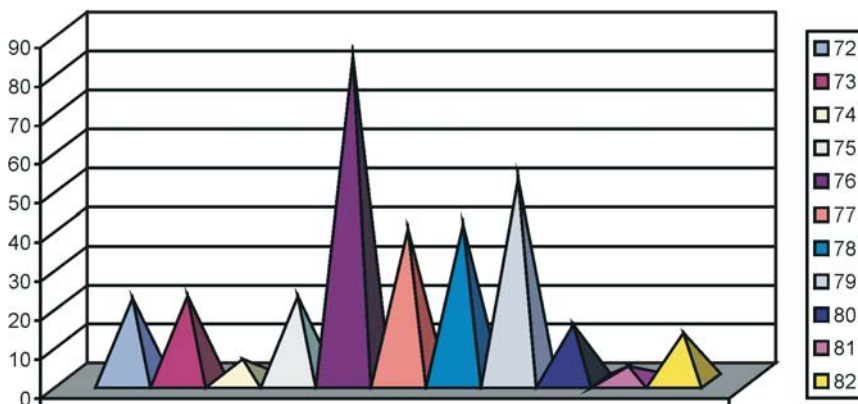
Fixándonos nos que se teñen producido “algunhas veces” (zona neutra) destaca pola súa puntuación o incumprimento das tarefas (35,9 %) e as agresións verbais entre alumnos/as (33,7 %).

Os conflitos que acontecen “moitas” ou “bastantes veces” están relacionados co incumprimento das tarefas de clase (35,3 %), as faltas reiteradas de asistencia (24,3 %) e as agresións verbais entre alumnos/as (20,7 %).

Deténdonos naqueles conflitos que nunca suceden temos os seguintes datos:

TÁBOA P-36: % DE RESPÓSTAS NO NIVEL DE NUNCA (1)

Categoría	72	73	74	75	76	77	78	79	80	81	82
Nunca	21,2	21,9	5,6	21,7	83,1	38,9	40	51,8	14,4	3,8	12,3



Como podemos constatar nesta táboa as posturas máis firmes dos profesores/as que afirman que ese tipo de conflitos ocorreu NUNCA no seu centro escolar refírense ás agresións físicas ós profesores/as (83,1 %). Nunha porcentaxe máis baixa (pero por riba da metade dos profesores) están tamén os problemas coa droga (51,8 %), maltratos entre alumnos (40 %) e as agresións verbais ós profesores/as (38,9 %).

A negación menos firme por parte do colectivo de profesores/as (no que menos respostas de “nunca” aparecen) é no *incumprimento das tarefas* (3,8 %) e *agresións verbais entre alumnos/as* (5,6 %).

TÁBOA P-37: ZONA POSITIVA POR NIVEIS (A=PRIMARIA; B= ESO; C=BUP-COU-BACH; D= FP; E=PRIMARIA + ESO; F=ESO-BUP-COU; G= VARIOS)

Nº	Texto	A	B	C	D	E	F	G
72	Roubos	6,6	4,4	6,7	4,4	1,3	0	7,5
73	Agresións físicas (alumnado)	1,3	5,3	1	4,4	4	0	5
74	Agresións verbais (alumn.)	17,3	24,8	15,9	19,1	29,3	0	21
75	Deterioración das cousas	5,3	7,8	6,7	10,3	9,3	0	14,5
76	Agresións físicas a profes.	0	0,5	1	0	1,3	0	0
77	Agresións verbais a profes.	2,6	3,4	2	0	1,3	0	3
78	Maltratos entre alumnos	0	1,9	0,5	1,5	0	0	2
79	Problemas coa droga	0	0,5	2	0	0	0	1,5
80	Faltas reiteradas de asistencia	4	16,5	31,8	44,1	18,7	20	29
81	Incumprimento das tarefas	16	34,4	41,5	35,3	45,4	20	34
	Nº de suxeitos	75	206	195	68	75	10	200

TÁBOA P-38: ZONA NEGATIVA POR NIVEIS (A=PRIMARIA; B= ESO; C=BUP-COU-BACH; D= FP; E=PRIMARIA + ESO; F=ESO-BUP-COU; G= VARIOS)

Nº	Texto	A	B	C	D	E	F	G
72	Roubos	66,7	59,7	53,8	54,4	52	60	55,5
73	Agresións físicas (alumnado)	68	61,1	74,9	70,6	57	70	61,5
74	Agresións verbais (alumn.)	70	35	42	47,1	22,7	30	35
75	Deterioración das cousas	78,7	70,2	59	54,4	56	50	46,5
76	Agresións físicas a profes.	96	89,3	87,9	89,7	86,7	90	88,5
77	Agresións verbais a profes.	82,7	69,4	74,3	77,9	84	80	73,5
78	Maltratos entre alumnos	86,7	66	65,1	69,1	73,3	80	62
79	Problemas coa droga	92	73,3	59,5	67,6	69,3	80	63,5
80	Faltas reiteradas de asistencia	78,7	55,8	34,3	25	52	30	42,5
81	Incumprimento das tarefas	33,3	22,3	18,5	25	20	0	28,5
	Nº de suxeitos	75	206	195	68	75	10	200

Se tomamos en consideración a distribución dos profesores/as informantes nos diversos niveis educativos podemos extraer a seguinte información dos datos:

- Os *roubos* son escasos en todos os niveis educativos (7 % no grupo de Varios; 6,7 % en BUP-COU-BACH; 6,6 % en primaria). As respostas negativas, pola contra, son moi numerosas (66,7 % en primaria, 59 % na ESO, etc).
- As *agresións físicas* teñen aínda menos presenza, segundo os profesores/as, cós roubos (só na ESO aparece un 5,3 %). E as negacións son tamén superiores ós roubos: 74 % en BUP-COU-BACH; 70 % en FP; 68 % en primaria.
- As *agresións verbais* constitúen o apartado máis negativo no que se refire a conflitos de convivencia (pero, en todo caso, tamén neste aspecto as respostas negativas superan dúas ou tres veces as positivas). En primaria+ESO acádanse as porcentaxes máis elevadas (29,3 % de respostas positivas). Tamén a ESO (24,8 %). As respostas dos profesores son máis negativas en primaria (70 % de respostas negativas). Nos outros niveis esas respostas negativas descenden moito.
- A *deterioración das cousas* aparece máis mencionada por profesores de FP (10,3 %) e primaria +ESO (9,3 %) aínda que as porcentaxes, como pode verse, son moi baixas. As respostas negativas son máis frecuentes en primaria (78,7 %) e na ESO (70,2 %).
- As *agresións físicas* ós profesores/as non existen na práctica (as porcentaxes son nulas) e son negadas con rotundidade polo colectivo do profesorado (porcentaxes próximas ó 90 %). As *agresións verbais* aparecen algo máis (sempre con porcentaxes mínimas) e son negadas algo menos (a ESO é o nivel coa porcentaxe de respostas negativas máis baixa: 69,4 %).
- Os *maltratos entre alumnos* tampouco se producen nos centros escolares (as respostas positivas a penas chegan ó 1,9 % na ESO; as negativas acadan o 86,7 % en primaria e o 73,3 % en primaria +ESO). As respostas negativas tenden a descender nos centros de secundaria: 65,1 % en BUP-COU-BACH; 66 % na ESO; 69,1 % na FP.
- Os profesores/as non ven, polo de agora, *problemas coa droga* nos seus centros. As porcentaxes positivas son baixísimas (o máximo é o 2 % en BUP-COU-BACH, mentres moitos niveis educativos están no

0 %). As respostas negativas son moi altas en primaria (92 %) e baixan bastante en BUP-COU-BACH (59,5 %).

- As *faltas de asistencia* é un problema bastante presente nalgúns centros escolares como FP (44,1 % de respostas positivas), BUP-COU-BACH (31,8 %), baixa na ESO (16,5 %) e redúcese moito en primaria (4 %). As respostas negativas son coherentes con esta situación.
- Tamén o *incumprimento das tarefas* é un problema habitual nos centros escolares: máis alto en primaria+ESO (45,4 %) e en BUP-COU-BACH (41,5 %) e menos notable en primaria (16 %).

En resumo, os profesores/as participantes neste estudo describen unha situación moi positiva con respecto ós problemas e conflitos de convivencia existentes nos seus centros. Os problemas socialmente máis graves (agresións, drogas, maltrato entre alumnos, etc. dos que tanto fala a prensa) non aparecen en absoluto nas súas mencións (e mesmo é negada firmemente a súa presenza nos centros escolares galegos).

Os conflitos que aparecen son os máis leves do elenco presentado: agresións verbais (insultos), faltas de asistencia, incumprimento das tarefas, etc. E todos eles con maior frecuencia, como resulta fácil de supoñer, nos centros de secundaria.

Ó Consello Escolar de Galicia élle grato comprobar que a información que ofrecen os profesores sobre conflitos nos seus centros é realmente moi positiva. É tanto en termos absolutos como no que se refire a cada un dos niveis educativos. Neste sentido non se detectan diferencias tan significativas como poderían esperarse (en función dos comentarios que se transmiten boca a boca e nos medios de comunicación) entre os centros de secundaria e os de primaria.

Por outra banda, os problemas socialmente máis graves (agresións, drogas, maltrato entre alumnos, etc., dos que tanto fala a prensa) non aparecen en absoluto nas súas mencións e mesmo é negada firmemente a súa presenza nos centros escolares galegos.

Os conflitos que aparecen son, certamente, os máis leves do elenco presentado: agresións verbais (insultos), faltas de asistencia, incumprimento das tarefas, etc. E todos eles aparecen con maior frecuencia, como resulta fácil de supoñer, nos centros de secundaria.

III.3.- Lugar dos conflitos

Neste apartado téntase recoller a situación (tanto xeográfica como funcional) dos centros escolares onde resulta máis probable que se produzan os conflitos de convivencia: patios, aulas, corredores, etc.

A pregunta foi a seguinte:

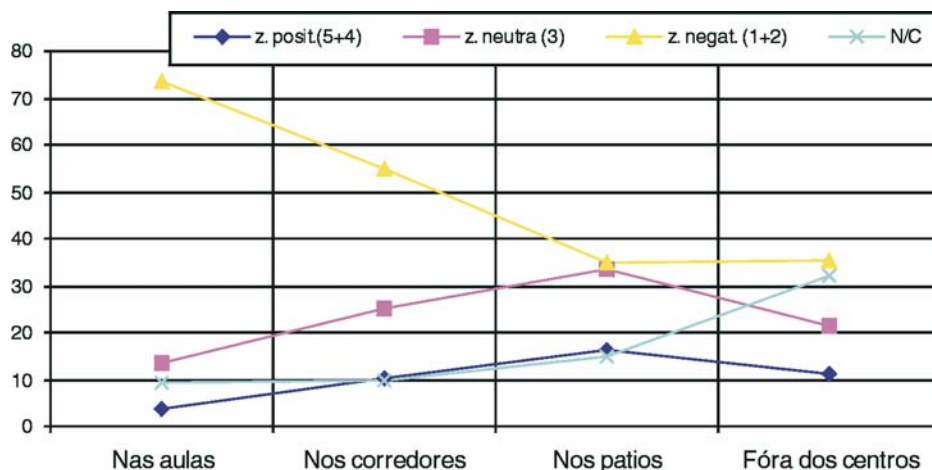
Os conflitos entre alumnos prodúcense sobre todo:

83	Na aula
84	Nos corredores e lugares de encontro
85	Nos patios durante os recreos ou tempos libres
86	Fóra dos centros nos momentos de entrada e saída

As respostas obtidas dos profesores/as foron as seguintes:

TÁBOA P-39: LUGAR DOS CONFLICTOS

Nº	Texto	z. posit.(5+4)	z. neutra (3)	z. negat. (1+2)	N/C
83	Nas aulas	3,7	13,5	73,5	9,2
84	Nos corredores	10,3	25	54,8	9,9
85	Nos patios	16,5	33,6	34,8	15,1
86	Fóra dos centros	11,1	21,5	35,2	32,2



Como podemos constatar nos datos ofrecidos polos profesores/as, a situación básica é que, como non se producen conflitos non resulta doado situalos en algún lugar. As respostas positivas son, xa que logo, moi escasas. A maior probabilidade de que se produzan conflitos é nos *patios* (16,5 %) e tamén nos *corredores* (10,3 %). Parece ser que os profesores/as estiman que *dentro das aulas* eles poden controlar mellor a situación. O que acontece *fóra dos centros* escapa á súa consideración (un 32,2 % deles non sabe ou non contesta).

TÁBOA P-40: ZONA POSITIVA POR NIVEIS (A=PRIMARIA; B= ESO; C=BUP-COU-BACH; D= FP; E=PRIMARIA + ESO; F=ESO-BUP-COU; G= VARIOS)

Nº	Texto	A	B	C	D	E	F	G
83	Nas aulas	4	6,3	1	5,9	0	0	4,5
84	Nos corredores	1,3	9,7	8,7	20,6	8	10	13
85	Nos patios	18,7	18	8,7	13,2	28	20	18,5
86	Fóra dos centros	9,3	15,6	4,6	14,7	12	10	12
	Nº de suxeitos	75	206	195	68	75	10	200

Se tomamos en consideración as respostas segundo o nivel educativo dos profesores/as podemos constatar que a tendencia xeral se repite en todos os niveis por igual:

- Os *conflitos nas aulas* non existen a penas en ningún nivel. Só na ESO se acada un 6,3 % e un 5,9 % na FP.
- Os *corredores* máis propicios ós conflitos son os da FP (20,6 %), e os menos os de primaria (1,3 %).
- Os *patios* constitúen para os profesores/as de primaria e primaria+ESO o lugar máis propicio para que se produzan conflitos (18,7 % e 28 % respectivamente). Resultan menos problemáticos en BUP-COU-BACH (8,7 %).
- *Fóra dos centros* poden ocorrer cousas contrarias á convivencia ás que son máis sensibles os profesores/as da ESO (15,6 %) e da FP (14,7 %).

En resumo, os datos ofrecidos polos profesores/as reflicten bastante apropiadamente a dinámica habitual de funcionamento dos centros dos diversos

niveis educativos: en todos eles o lugar máis controlado son as aulas. Nos centros de primaria, ESO, primaria+ESO os corredores son lugares máis controlados e con menos riscos de producirse neles problemas que nos patios. O contrario acontece na FP (con máis traslados internos por mor dos talleres, etc.) e no BUP no que os patios son lugares tanto ou máis tranquilos que os corredores. A idade dos alumnos de cada un deses niveis ten moito que ver, tamén, con esta situación que reflicte, en certa medida, o equilibrio entre o control da situación por parte dos profesores/as e o propio autocontrol dos estudantes.

III.4.- Momento dos conflitos

Do mesmo xeito que o lugar, o momento do curso máis propicio para que se produzan os conflitos de convivencia pode ser unha cuestión de interese. Nas alternativas presentadas cítanse tamén os momentos de exame por se esa circunstancia constitúe, na opinión dos profesores/as, un desencadeante de conductas conflictivas.

A pregunta estivo redactada do seguinte xeito:

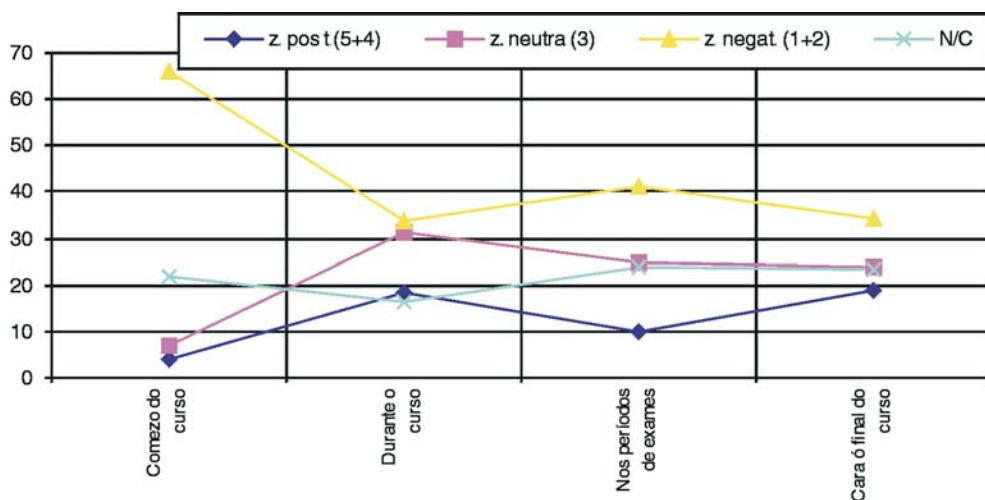
Os momentos máis propicios para que se produzan conflitos entre alumnos son:

87	Comezo do curso
88	A medida que o curso vai avanzando
89	Nos períodos de exames
90	Cara ó final do curso

As respostas recibidas recóllense nas táboas seguintes.

TÁBOA P-41: MOMENTO DOS CONFLICTOS

Nº	Texto	z. posit.(5+4)	z. neutra (3)	z. negat. (1+2)	N/C
87	Comezo do curso	3,9	6,8	65,8	21,7
88	Durante o curso	18,5	31,5	33,6	16,5
89	Nos períodos de exames	9,7	25	41,4	23,9
90	Cara ó final do curso	18,9	23,7	34,2	23,2

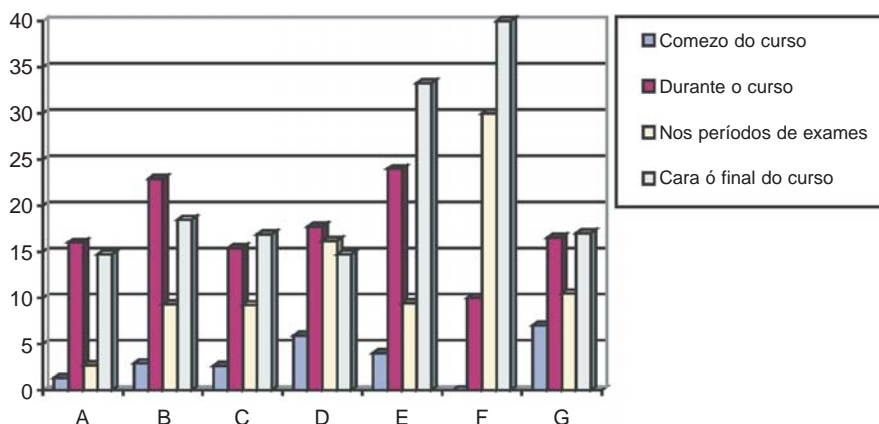


As respostas ofrecidas polos profesores/as (sempre coa matización de que necesariamente van ser escasas pois poucos deles aceptan que existen conflitos nos seus centros escolares) veñen a situar como momentos máis propicios para a presenza de conflitos as *fases intermedias do curso* (18,5 %) e os *finais do curso* (18,9 %).

Na súa opinión nin os *comezos de curso*, coas dificultades habituais nese momento, nin tampouco os *momentos de exames* propician máis situacións conflictivas que as habituais.

TÁBOA P-42: ZONA POSITIVA POR NIVEIS (A=PRIMARIA; B= ESO; C=BUP-COU-BACH; D= FP; E=PRIMARIA + ESO; F=ESO-BUP-COU; G= VARIOS)

Nº	Texto	A	B	C	D	E	F	G
87	Comezo do curso	1,3	2,9	2,6	5,9	4	0	7
88	Durante o curso	16	22,9	15,4	17,7	24	10	16,5
89	Nos períodos de exames	2,7	9,3	9,2	16,2	9,4	30	10,5
90	Cara ó final do curso	14,7	18,5	16,9	14,7	33,3	40	17
	Nº de suxeitos	75	206	195	68	75	10	200



Por niveis educativos, as cousas cambian pouco.

- Ó *comezo do curso* as cousas están tranquilas en todos os niveis educativos. As porcentaxes de respostas positivas son moi escasas (o máximo é un 5,9 % na FP).
- O período *intermedio do curso* aparece como máis problemático na ESO (22,9 %) e en Primaria+ESO (24 %).
- os períodos de *exames* afectan máis en FP (16,2 %) ca nos outros niveis (por ex. en Primaria só un 2,7 % de respostas positivas).
- As cousas empeoran cara ó *final do curso*, sobre todo en primaria+ESO (33,3 %) e nos centros de ESO-BUP-COU (40 %). Nos outros as porcentaxes son moito máis reducidas.

III.5.- Causas dos conflitos

Máis importante aínda que a descrición dos conflitos existentes é entrar a considerar, dende a perspectiva de cada un dos colectivos participantes neste estudo, as causas que provocan os conflitos de convivencia. Iso é o que se pretende neste apartado.

Suxírenselles ós profesores/as algunhas das causas máis habitualmente vencelladas ós conflitos interpersoais e de convivencia, para que valoren en qué medida entenden eles/as que están na base dos problemas que se producen no seu centro.

As cuestións formuladas teñen que ver con factores individuais, sociais, institucionais ou educativos.

A pregunta presentada estivo redactada do seguinte xeito:

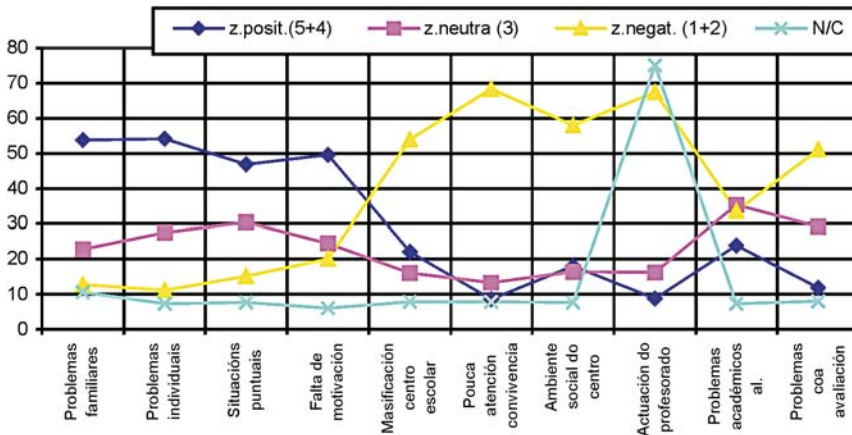
Na súa opinión, ¿cal sería a causa ou causas principais dos conflitos nos centros escolares protagonizados polos alumnos/as?

91	Problemas familiares dos alumnos/as implicados
92	Problemas individuais dos alumnos/as implicados
93	Situacións puntuais e dun momento (pasan rápido e remata o conflito)
94	Falta de motivación polo traballo escolar
95	Masificación centro escolar
96	Pouca atención prestada polo centro escolar á convivencia
97	Ambiente social no que está situado o centro escolar
98	Actuación do profesorado
99	Problemas académicos dos alumnos/as
100	Problemas coa avaliación

As respostas dos profesores/as foron as seguintes:

TÁBOA P-43: CAUSAS DOS CONFLICTOS

Nº	Texto	z.posit.(5+4)	z.neutra (3)	z.negat. (1+2)	N/C
91	Problemas familiares	53,8	22,7	12,8	10,6
92	Problemas individuais	54,1	27,5	11,1	7,3
93	Situacións puntuais	46,9	30,4	15,1	7,7
94	Falta de motivación	49,5	24,4	20	6,1
95	Masificación centro escolar	22,1	16	53,9	7,9
96	Pouca atención convivencia	8,5	13,3	68,3	7,9
97	Ambiente social do centro	18,1	16,4	57,9	7,7
98	Actuación do profesorado	8,8	16,3	67,5	75
99	Problemas académicos al.	23,9	35,3	33,5	7,3
100	Problemas coa avaliación	11,8	29,2	51	8



Os profesores/as tenden a explicar os conflitos na convivencia acudindo, sobre todo, a razóns de tipo persoal: de haber problemas teñen a súa raíz nos propios individuos implicados ou no seu círculo vital.

Os aspectos que máis pesan, nesta visión dos profesores/as, son as *causas familiares* (53,8 % de respostas positivas) e os *problemas individuais* (54,1 %). Ó que lle poderíamos engadir, pola súa proximidade atribucional, a *falta de motivación* nos estudos (49,5 %).

Os aspectos de tipo máis institucional teñen unha menor importancia como causa dos conflitos na opinión dos profesores/as. Nin a *masificación* (22,1 % de respostas positivas e 53,9 % de respostas negativas), nin o *ambiente social* do centro escolar (18,1 % de respostas positivas e 57,9 % de negativas), nin que se lle preste *pouca atención á convivencia* (68,3 % de respostas negativas) son factores desencadeantes de problemas de convivencia. Tampouco ven relación entre as *actuacións do profesorado* (8,8 % de respostas positivas e 67,5 % de negativas) e posibles problemas de convivencia.

Problemas concretos por parte dos alumnos/as, ben de tipo *académico* ben relacionados coa *avaliación*, teñen porcentaxes algo máis elevadas (23,9 % e 11,8 % respectivamente), pero tampouco significativas (son máis numerosas as súas respostas negativas: 33,5 % e 51 % respectivamente).

En resumo, pois, os profesores/as tenden a situar os posibles problemas de convivencia na órbita dos problemas familiares ou persoais dos suxeitos implicados. E mesmo, nas súas características xenéricas (a súa forma de ser, a

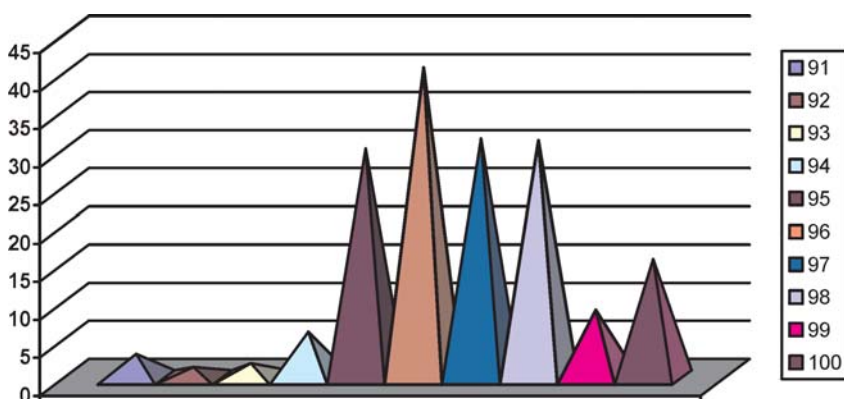
súa educación familiar, o contexto social próximo no que vive, etc.); e non tanto en problemas académicos puntuais (atrasos ou problemas coa avaliación). Iso fai máis irresolubles os problemas e sitúaos nun marco que deixa pouca marxe para a súa resolución.

Tamén cómpre constatar a tendencia xeral do profesorado a situar as raíces dos problemas de convivencia fóra do que é a dinámica institucional e a propia actividade dos profesores/as. Nin os centros educativos, nin os propios profesores/as son vistos como parte dos problemas.

Se tomamos en consideración unicamente as respostas de “nunca” (isto é, os aspectos dos mencionados que segundo os profesores/as “nunca” inflúen na aparición de conflitos na convivencia) temos a seguinte relación:

TÁBOA P-44: % DE RESPÓSTAS NO NIVEL DE NUNCA (1)

Categoría	91	92	93	94	95	96	97	98	99	100
Nunca	3,1	1,4	1,9	6	30	40,7	31,3	31,1	8,9	15,6



Os profesores/as tenden a negar con firmeza calquera tipo de relación entre a aparición de problemas de convivencia e o feito de que se lle estea a dar *escasa atención á convivencia* nos seus centros (40,7 % de respostas en “nunca”). Unha terceira parte deles negan firmemente, tamén, que os problemas de convivencia teñan a súa causa no *ambiente social do centro* ou na actuación dos profesores/as.

Nos outros apartados, a radicalidade das posicións suavízase. Son poucos os que están suficientemente seguros como para facer esa afirmación.

TÁBOA P-45: ZONA POSITIVA POR NIVEIS (A=PRIMARIA; B= ESO; C=BUP-COU-BACH; D= FP; E=PRIMARIA + ESO; F=ESO-BUP-COU; G= VARIOS)

Nº	Texto	A	B	C	D	E	F	G
91	Problemas familiares	48	52,9	47,2	51,5	61,3	50	62
92	Problemas individuais	38,6	60,6	49,2	48,5	56	50	60
93	Situacións puntuais	41,3	40,8	46,7	39,8	64	80	50
94	Falta de motivación estudos	42,6	53,4	44,1	48,5	58,7	80	49
95	Masificación centro escolar	6,7	17,5	30,2	27,9	9,4	30	27,5
96	Pouca atención convivencia	6,7	12,6	13,3	8,8	8	10	9
97	Ambiente social do centro	17,4	25,3	15,9	11,8	14,6	40	16
98	Actuación do profesorado	9,3	9,2	12,3	5,9	4	10	7,5
99	Problemas académicos alum.	16	25,7	26,7	14,7	34,7	40	20,5
100	Problemas coa avaliación	6,7	11,7	10,2	7,4	22,6	20	12
	Nº de suxeitos	75	206	195	68	75	10	200

Vistos estes datos dende a perspectiva dos diversos niveis ós que pertencen os profesores/as informantes, podemos extraer as seguintes conclusións:

- Os *problemas familiares* son mencionados como causa dos conflitos en todos os niveis educativos: con maior insistencia en primaria+ESO (61,3 %) e no grupo de Varios (62 %). A porcentaxe máis baixa está en primaria (48 %).
- A mención de *problemas individuais* é máis forte entre os profesores/as da ESO (60,6 %) e primaria+ESO (56 %). En primaria está a porcentaxe máis baixa (38,6 %).
- Non hai diferencias salientables no que se refire á atribución dos problemas a situacións casuais e do momento: unicamente Primaria+ESO destaca co 64 % de respostas positivas, e 8 dos 10 profesores de ESO-BUP-COU aluden tamén a iso.
- A *falta de motivación nos estudos* é especialmente mencionada polos profesores/as de primaria+ESO (58,7), ESO-BUP-COU (80 %) e ESO (53,4 %). Como se pode constatar a ESO está sempre presente con porcentaxes elevadas neste factor.

- A *masificación do centro* como causa de conflitos recibe valoracións moi diferentes segundo o nivel educativo. O 30,2 % dos profesores de BUP-COU-BACH fan mención a este aspecto ó que tamén aluden o 27,9 % dos profesores da FP. En cambio, só o fan o 6,7 % dos de Primaria ou o 9,4 % de primaria+ESO.
- Que se lle preste *pouca atención á convivencia* e que iso sexa causa de conflitos nesa área é aceptado por moi poucos profesores/as: só o 13,3 % dos de BUP-COU-BACH e o 12,6 % dos da ESO.
- O *ambiente social do centro* é unha opción pouco aceptable como causa dos conflitos. De todos os xeitos, na ESO refírense a el o 25,3 % dos profesores/as e o 17,4 % en primaria.
- A *actuación do profesorado* resulta tamén unha opción pouco aceptada. Unicamente o 12,3 % dos profesores/as de BUP-COU-BACH aceptan esa posibilidade. Nos outros niveis as porcentaxes son baixas (9,2 % na ESO, 9,3 % en primaria, etc.).
- Os *problemas académicos* dos alumnos/as teñen máis peso para os profesores/as de primaria +ESO (34,7 %), BUP-COU-BACH (26,7 %) e ESO (25,7 %).
- Finalmente, os *problemas coa avaliación* son mencionados polo 22,6 % dos profesores/as de primaria+ESO e o 11,7 % da ESO.

Se analizamos os datos dende a perspectiva de cada un dos niveis educativos, podemos ver que:

- En primaria os profesores/as tenden a atribuír os problemas de convivencia sobre todo a *problemas familiares* (48 %) e *falta de motivación nos estudos* (42,6 %). Os aspectos menos vinculados son a *masificación*, a *pouca atención á convivencia* e problemas coa *avaliación* (6,7 % nos tres casos).
- Na ESO téndese a lles dar máis importancia ós *problemas individuais* dos alumnos/as implicados (60,6 %) e á *falta de motivación nos estudos* (53,4 %). Os aspectos menos mencionados son a *actuación do profesorado* (9,2 %) e *problemas coa avaliación* (11,7 %).
- No nivel de BUP-COU-BACH o aspecto máis resaltado polos profesores/as son os *problemas individuais* (49,2 %) e os *problemas familiares* (47,2). No último lugar aparecen os *problemas coa avaliación* (10,2 %) e a *actuación do profesorado* (12,3 %).

- Na FP aparecen especialmente mencionados *problemas familiares* (51,5 %) e *problemas individuais e de motivación nos estudos* (48,5 %). Réstanlles importancia á *actuación do profesorado* (5,9 %) e ós *problemas coa avaliación* (7,4 %).
- En primaria+ESO aparecen especialmente mencionadas as *situacións puntuais* (64 %) e os *problemas familiares* (61,3 %). E réstaselle importancia de cara á convivencia á *actuación do profesorado* (4 %) e a que se lle esté prestando *pouca atención á convivencia* (8 %).
- No grupo de Varios os aspectos máis mencionados seguen a ser os *problemas familiares e individuais* (62 % e 60 % respectivamente) e os menos mencionados a *actuación do profesorado* (7,5 %) e a *pouca atención á convivencia* (9 %).

En resumo, parece claro que os profesores/as teñen un patrón común da análise dos problemas de convivencia á marxe de cal sexa o nivel educativo ó que pertencen. Para todos eles son moi importantes os problemas familiares e individuais. E danlles pouca importancia como causa xeradora de conflitos á actuación do profesorado e a problemas coa avaliación. Esa liña común de pensamento non obsta para que, efectivamente, cada nivel educativo poida ter algunhas características diferenciais no peso que se lles dá a cada un dos aspectos mencionados.

III.6.- Conflictos entre o profesorado do centro

Pese ós problemas que cabía supoñer que ían dificultar poder obter respostas cribles neste apartado, parecía importante non deixar de lado unha pregunta que lles dera a posibilidade ós profesores/as de ofrecer información sobre os posibles conflitos de convivencia no propio colectivo.

Non cabe dúbida de que resulta difícil e, nalgúns casos, un asunto tabú, valorar o tipo de relacións existentes entre os profesores/as. En moitas ocasións a virtual defensa dunha “boa imaxe institucional” prevalece sobre calquera outro interese e iso evita coñecer a situación real nos centros educativos. De calquera xeito a literatura especializada en temas de análise institucional vén remarcando nos últimos decenios a presenza de conflitos de convivencia como parte inherente a calquera institución viva. Os conflitos son inevitables nunha institución dinámica como a escola e mesmo non teñen por qué ser valorados sempre como situacións negativas.

En todo caso, aceptando o risco de estar presentando unha pregunta pouco doada, pareceunos aínda maior o risco de pensar que a convivencia é un ámbito no que só existen problemas por parte dos alumnos/as. Profesorado e alumnado están inmersos nun proceso de relacións multilaterais (entre si, cos outros colectivos dos centros, coas familias, coa comunidade local, coa admón. educativa, etc.) e en todos eses ámbitos poden xurdir conflitos. Non parecía, pois, xusto, que as análises sobre a convivencia se proxectaran única e exclusivamente sobre os alumnos/as (xa de por si o sector máis suxeito a avaliacións de todos os que forman a comunidade educativa).

Co propósito de coñecer a opinión dos profesores/as sobre as relacións entre eles, presentouse esta pregunta na que se inclúen algúns dos aspectos que poderían marcar un tipo de relacións conflictivas: dende as agresións físicas ou verbais, ata a menos agresiva inhibición na marcha do centro ou o non falarse. A pregunta foi a seguinte:

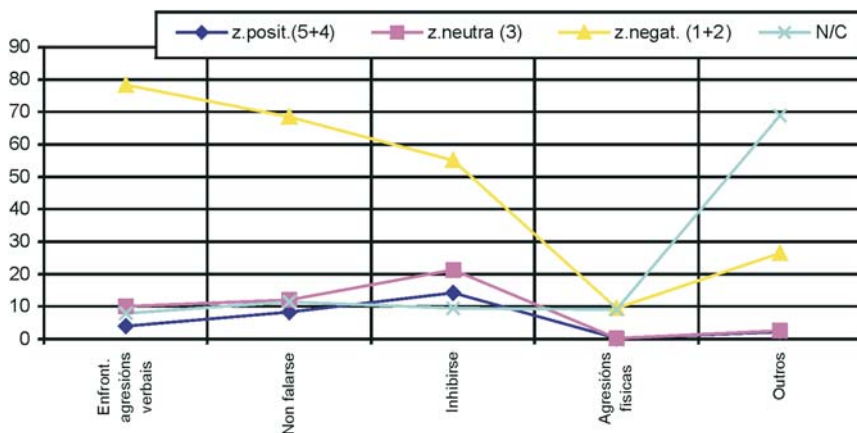
Polo que se refire á súa experiencia, os conflitos entre o profesorado do seu centro son:

101	Enfrontamentos e agresións verbais
102	Non falarse
103	Inhibirse na marcha do centro e pasar de todo
104	Agresións físicas
105	Outros

As respostas do profesorado participante foron as seguintes:

TÁBOA P-46: OS CONFLICTOS ENTRE O PROFESORADO

Nº	Texto	z.posit.(5+4)	z.neutra (3)	z.negat. (1+2)	N/C
101	Enfront. agresións verbais	3,9	10	78,3	7,8
102	Non falarse	8,2	12,1	68,4	11,4
103	Inhibirse	14,2	21,3	55,1	9,4
104	Agresións físicas	0,2	0,1	9,5	9,1
105	Outros	2,1	2,6	26,4	68,9



Temos que constatar, en primeiro lugar, que os profesores/as consultados non rexeitan a pregunta por comprometida que poida parecer: as respostas en “non sabe/ non contesta” son as habituais.

No que se refire ó contido presentado as respostas dos profesores/as dan unha imaxe moi positiva das relacións entre eles. Non existen *agresións físicas* (0,2 % de respostas positivas) e mesmo as *agresións verbais* son puramente accidentais (3,9 % de respostas positivas e 78,3 % de negativas). O *non falarse* é algo máis frecuente (8,2 % de respostas na zona positiva e 12,1 % na neutra) aínda que recibe unha porcentaxe moito máis elevada de negacións (68,4 %).

A *inhibición* na marcha do centro é o problema máis mencionado (14,2 % de respostas positivas).

O Consello Escolar de Galicia considera preocupante que o dato, en principio positivo, da ausencia de conflitos entre o profesorado poida deberse, no fondo, a que algún profesorado para evitar situacións conflictivas co resto se inhiba na marcha do centro escolar, o que vai en detrimento da calidade educativa.

Igual de preocupante sería que as explicables tensións iniciais entre o profesorado de secundaria e o de primaria nos centros de ESO teñan que resolverse pola vía de que os contactos entre eles se reduzan ó mínimo, sen entrar en pautas de auténtica cooperación e convivencia, con vistas á necesaria complementación formativa.

Aínda que a convivencia non está necesariamente vinculada a unha igualación ou homoxeneización de situacións ou de categorías profesionais, parece claro que as situacións de incerteza respecto do futuro laboral, as de provisionalidade ou de inseguridade profesional, que afectan un amplo sector do profesorado, non favorecen en nada o clima de positiva convivencia e cooperación.

Sempre sen prexuízo dos principios de competencia, mérito e publicidade, a administración educativa debe facer un decisivo esforzo por lles ofrecer a todos os profesores posibilidades de adquirir estabilidade laboral.

III.7.- Nivel de acordo coas afirmacións

Neste apartado preséntaselles ós profesores/as unha serie de afirmacións sobre a convivencia e as causas que a problematizan para que expresen o seu nivel de acordo ou desacordo con elas.

As afirmacións mencionadas expresan algunha das crenzas máis estendidas sobre a natureza dos conflitos de convivencia e as súas causas. Con isto o que se pretende é identificar a “visión” que os profesores/as teñen sobre este ámbito. Condición que precisa ser considerada se se queren modificar as estratexias de afrontamento dos conflitos nos centros educativos.

A pregunta recolle as seguintes afirmacións:

¿está de acordo coas seguintes afirmacións (no que se refire á súa experiencia como profesor/a)?

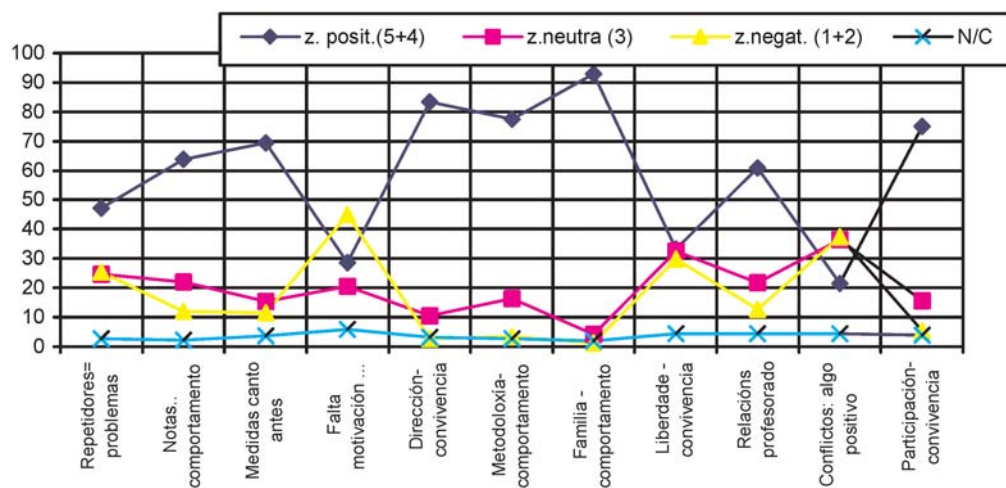
106	Os alumnos/as repetidores tenden a crear máis problemas cós outros/as
107	Polo xeral as notas teñen moito que ver co comportamento (alumnos/as con boas notas son menos conflictivos)
108	Sería mellor tomar medidas canto antes (corrección, expulsión, etc.) para evitar que os alumnos/as problemáticos lles causaran prexuízos ós demais
109	Cando un alumno/a non ten interese por estudar é mellor non telo no centro escolar porque é unha fonte permanente de problemas
110	Cando un centro escolar está ben dirixido a convivencia mellora moito
111	A metodoloxía empregada polos profesores/as inflúe no comportamento dos alumnos/as
112	A convivencia familiar dos alumnos/as inflúe no seu comportamento
113	Cando se lles dá moita liberdade ós alumnos/as aumentan os problemas de convivencia
114	As boas relacións entre os profesores/as inflúen nun mellor comportamento dos alumnos/as
115	Ter conflitos na clase non sempre é negativo porque pode servir para mellorar as cousas
116	A participación de todos na xestión do centro mellora a convivencia

A CONVIVENCIA NOS CENTROS ESCOLARES DE GALICIA

As respostas recibidas dos profesores/as foron as seguintes:

TÁBOA P-47: AFIRMACIÓN DOS PROFESORES

Nº	Texto	z. posit.(5+4)	z.neutra (3)	z.negat. (1+2)	N/C
106	Repetidores= problemas	47,3	24,8	25,4	2,6
107	Notas.. comportamento	63,7	22	12,1	2,2
108	Medidas canto antes	69,5	15,4	11,4	3,7
109	Falta motivación ...	28,6	20,5	45,1	5,9
110	Dirección- convivencia	83,3	10,5	2,8	3,3
111	Metodoloxía- comportamento	77,4	16,5	3,5	2,6
112	Familia - comportamento	92,9	4,1	1,2	1,9
113	Liberdade - convivencia	33,3	32,4	29,8	4,5
114	Relacións profesorado	61	21,8	12,8	4,4
115	Conflictos: algo positivo	21,6	36,5	37,4	4,4
116	Participación- convivencia	75,1	15,6	5,5	3,8



O nivel de acordo dos profesores/as coas afirmacións incluídas na pregunta é bastante elevado en case todos os ítems.

Os profesores/as están especialmente de acordo con que *as familias* inflúen no comportamento dos seus fillos (92,9 % de respostas positivas).

Tamén están de acordo con afirmacións que teñen moito que ver co funcionamento dos centros escolares. No fondo transmiten a impresión de que aceptan que o funcionamento dos centros é un aspecto que acaba afectando o comportamento dos alumnos/as. Tanto o *estilo de dirección* (83,3 % de respostas positivas) como a *metodoloxía didáctica* das clases (77,4 %) e as modalidades de *participación* (75,1 %) inflúen na convivencia. Incluso se ve adecuado vencellar as *relacións entre o profesorado* coa convivencia (61 % de respostas positivas). Pero non se acepta que os conflitos poidan exercer unha influencia positiva na marcha dos centros escolares (21,6 % de respostas positivas e 37,4 % de negativas), aínda que un 36,5 % si acepta que en ocasións sucede así.

Menor grao de consenso existe con respecto a outras afirmacións que teñen que ver cos dispositivos disciplinarios dos centros escolares: que sexa mellor excluír os alumnos/as *pouco motivados* acadada só un 28,6 % de acordo fronte ó 45,1 % de respostas negativas. En cambio si están maioritariamente a favor de que *hai que tomar medidas canto antes* con respecto ós suxeitos problemáticos (69,5 % de respostas positivas). Que o darlles maior nivel de *liberdade* ós alumnos/as mellore a convivencia suscita tantas dúbidas como seguridade (33,3 % de respostas positivas e 29,8 % de negativas).

No bloque de consideracións que vencellan a convivencia ó rendemento dos alumnos/as prodúcese un maior nivel de consenso no que se refire a que os alumnos/as con *boas notas tenden a manter un comportamento máis axeitado* (63,7 % de respostas positivas) que no que se refire á idea contraria, que os alumnos/as *repetidores causan máis problemas* (47,3 % de respostas positivas).

O Consello Escolar de Galicia considera altamente positivo constatar que unha parte significativa do colectivo de profesores asume a relación entre aspectos da dinámica institucional (dirección, metodoloxía didáctica, sistemas de participación, relacións entre o profesorado, cualificacións, etc.) e o estilo de convivencia existente.

Tamén considera que este vencellamento é máis dado aceptalo na teoría que á hora de referirse ó caso concreto de cadaquen. Por iso son explicables as diferencias entre as respostas a esta pregunta e as dadas á pregunta que se refería ás causas dos conflitos no propio centro. Daquela quedaban excluídos como causas dos conflitos de convivencia todos os aspectos que tiñan que ver coa propia institución e coa actuación dos profesores

IV. RESOLUCIÓN DOS CONFLICTOS

Nesta última parte do cuestionario ós profesores/as están incluídas cuestións que teñen que ver coa forma en que se afrontan e resolven os conflitos nos centros escolares. Trátase dunha cuestión que lles foi presentada a todos os colectivos con vistas a poder triangular as diversas perspectivas que sobre os conflitos dentro da convivencia se viven na comunidade escolar.

Abórdanse aquí cuestións que se refiren á forma habitual de afrontar os conflitos, nos centros escolares e nas clases, e ó nivel de participación na resolución dos conflitos por parte dos diversos sectores da comunidade escolar. Inclúese tamén un apartado relacionado coas medidas que foron adoptadas nos centros escolares de orixe nos dous últimos cursos. Finalmente pídeselles ós profesores/as que valoren algunhas posibles estratexias para mellorar a convivencia nos centros escolares.

IV.1.- Postura habitual ante os conflitos

Neste primeiro apartado trátase de recoller información sobre cómo se afrontan os conflitos nos centros escolares. Os centros escolares e a propia administración educativa posúen dispositivos especiais para afrontar os conflitos nos casos en que se faga preciso. Nembargantes, con frecuencia tanto profesores/as como directivos prefiren acudir a mecanismos de resolución moito máis achegados ó contacto persoal directo sen ter que “oficializar” a resposta.

Nesta primeira pregunta abórdase esta cuestión: ¿que tipo de estratexia tenden a empregar preferentemente os centros á hora de dar unha resposta ós conflitos de convivencia que se van producindo?

A pregunta incluía as seguintes alternativas para valorar os profesores/as:

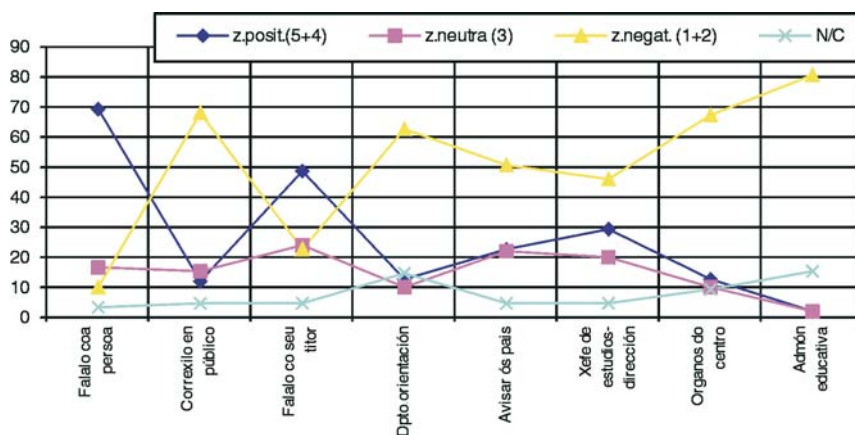
Ante un conflicto producido por un alumno/a da súa clase a estratexia habitual é:

117	Falalo con el e tratar de resolvelo sen máis
118	Corrixilo en público
119	Falalo co seu titor/a
120	Pedir axuda ó dpto. orientación
121	Avisar ós seus pais/nais e discutilo con eles
122	Poñelo en coñecemento do xefe de estudos ou da dirección
123	Poñelo en coñecemento dos órganos competentes do centro escolar
124	Poñelo en coñecemento das autoridades da admón. educativa

As respostas dos profesores/as foron as seguintes.

TÁBOA P-48: POSTURA HABITUAL ANTE OS CONFLICTOS

Nº	Texto	z.posit.(5+4)	z.neutra (3)	z.negat. (1+2)	N/C
117	Falalo coa persoa	69,4	17	10	3,6
118	Corrixilo en público	11,8	15,3	68	5
119	Falalo co seu titor/a	48,8	23,7	22,5	5
120	Dpto. orientación	12,9	9,8	62,6	14,7
121	Avisar ós pais/nais	22,5	21,8	50,7	5
122	Xefe estudos-dirección	29,1	20,1	46	4,8
123	Órganos do centro	12,8	10,3	67,3	9,6
124	Admón. educativa	1,8	2,3	80,6	15,3



Polo xeral, alomenos ata onde os profesores/as coñecen, a principal estratexia para afrontar os conflitos de convivencia pasa por *falalo coa persoa implicada* (69,4 % de respostas positivas). E xunto a esa alternativa está a de darlle un especial protagonismo ó *titor/a* (48,8 % de respostas positivas).

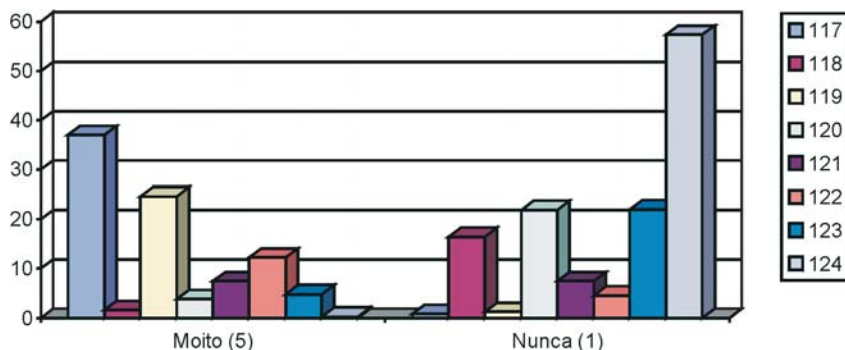
Nun segundo nivel aparecen as estratexias que oficializan dalgún modo o conflito: *levalo á dirección* (29,1 % de respostas positivas e 46 % de respostas negativas) e *avisar ós pais/nais* (22,5 % aínda que esa posibilidade se contrapón co 50,7 % de respostas negativas).

Moito menos frecuentes resultan as alternativas de *corrixilo en público* (68 % de respostas negativas), *levalo ós órganos do centro escolar* (67,3 % de respostas negativas) e menos aínda á *admón. educativa* (80,6 % de respostas negativas).

En definitiva, parece que a estratexia de *falalo coa persoa* resulta o sistema máis habitual. E cabe salientar tamén que resulta ser o *titor/a* a figura con maior protagonismo nese proceso.

TÁBOA P-49: % NOS NIVEIS EXTREMOS : MOITO (5) E NUNCA (1)

Categoría	117	118	119	120	121	122	123	124
Moito (5)	37	1,6	24,6	3,8	7,4	12,2	4,8	0,2
Nunca (1)	0,8	16,4	1,2	21,9	7,4	4,5	22	57,4



Se analizámo-las respostas que se sitúan nos extremos máis radicais da escala (profesores que sinalan que “sempre” ou “nunca” se fai do xeito mencionado) temos que:

- No apartado positivo a estratexia máis fortemente afirmada é a que se refire a *falalo coa persoa* (37 % de respostas en “sempre” ou “moito”) e no segundo lugar *falalo co seu titor/a* (24,6 %).
- No apartado das negacións (respostas en “nunca” ou “nada”) temos o *levalo á admón. educativa* (57,4 %) e *interesar ó dpto. de orientación* para que interveña (21,9 %) ⁽¹⁾.

TÁBOA P-50: ZONA POSITIVA POR NIVEIS (A=PRIMARIA; B= ESO; C=BUP-COU-BACH; D= FP; E=PRIMARIA + ESO; F=ESO-BUP-COU)

Nº	Texto	A	B	C	D	E	F	G
117	Falalo coa persoa	76	68	71,3	73,5	73,3	60	64
118	Corrixilo en público	10,7	10,2	13,8	11,8	18,6	10	9,5
119	Falalo co seu titor	45,3	58,7	51,8	35,3	45,3	50	43,5
120	Dpto. orientación	2,7	13,1	19,5	8,9	10,7	30	12
121	Avisar ós pais	24	22,3	24,1	11,7	30,7	40	21
122	Xefe de estudos ou dirección	22,7	31,6	34,9	29,5	18,7	40	27
123	Órganos do centro	8	12,6	17,4	13,2	5,3	30	12
124	Admón. educativa	2,7	2,4	2,6	3	0	0	0
	N (nº de suxeitos)	75	206	195	68	75	10	200

TÁBOA P-51: ZONA NEGATIVA POR NIVEIS (A=PRIMARIA; B= ESO; C=BUP-COU-BACH; D= FP; E=PRIMARIA + ESO; F=ESO-BUP-COU; G= VARIOS)

Nº	Texto	A	B	C	D	E	F	G
117	Falalo coa persoa	20,7	11,6	10,2	6,7	20	13	10
118	Corrixilo en público	76	71,8	59	72	71,4	70	70
119	Falalo co seu titor/a	20	19,9	18,5	33,8	18,6	10	27,5
120	Dpto. orientación	72	63,6	53,3	63,2	64	50	66
121	Avisar ós pais/nais	50,7	44,7	49,7	69,1	68	30	54
122	Xefe estudos -dirección	60	43,7	39,5	47,1	49,3	30	48,5
123	Órganos do centro	72	67,4	62	67,7	74,7	30	69,5
124	Admón. educativa	80	77,7	79,5	77,9	86,7	80	83,5
	N (nº de suxeitos)	75	206	195	68	75	10	200

(1) No momento de realiza-los inquêritos non estaban xeneralizados os departamentos de orientación nos centros de ensino medio, e existían só os proxectos experimentais de orientación.

Vistas as cousas dende o nivel educativo ó que pertencen os profesores/as informantes temos que na maior parte das alternativas mencionadas a penas si aparecen diferencias importantes entre cómo ven as cousas os profesores dos distintos niveis. Máis en concreto poderíamos salientar que:

- A opción máis presente en todos os niveis é *falalo coa persoa* no que a penas si existen diferencias resaltables entre eles (do 76 % de primaria ata o 64 % de Varios). No que se refire á outra opción máis mencionada, *falalo co titor*, os niveis máis altos preséntanse nos centros de ESO e BUP-COU-BACH (sobre o 50-58 %), seguidos por primaria+ESO e Varios (sobre o 45 %). O nivel descende na FP (35,3 %).
- A mesma equiparación prodúcese no caso de *corrixilo en público* (con porcentaxes en torno ó 10 % que chega ó 18 % en primaria+ESO) ou implicar á *admón. educativa* (con porcentaxes practicamente nulas).
- As diferencias maiores preséntanse na participación do *dpto. de orientación* (que depende obviamente da existencia ou non de dita estrutura nos centros, de aí o baixo nivel en primaria -2,7 %- pero tamén do uso que se faga del nestes asuntos que parece moi baixo en todos os niveis), dos *órganos do centro* que varía entre o 8 % de primaria ata o 17,4 % en BUP-COU-BACH), ou da *xefatura de estudos e a dirección* (menos habitual en primaria+ESO -18,7 %- e máis en BUP-COU-BACH -34,9 %-).
- Téndese máis a *contar cos pais/nais* nos centros de primaria+ESO (30,7 %) e menos nos de FP (11,7 %).

TÁBOA P-52: ZONA POSITIVA POR TITULARIDADE (M= PÚBLICO; N= PRIVADO; Ñ= CONCERTADO)

Nº	Texto	M	N	Ñ
117	Falalo coa persoa	69,5	70,1	68,5
118	Corrixilo en público	13,5	11,8	6,2
119	Falalo co seu titor/a	46,4	52,7	54,9
120	Dpto. orientación	10,6	22,8	13,6
121	Avisar ós pais/nais	16,9	22,9	39,5
122	Xefe de estudos ou dirección	29	29,1	29,6
123	Órganos do centro	10,8	18,9	14,9
124	Admón. educativa	2,2	1,6	0,6
	N (nº de suxeitos)	537	127	162

TÁBOA P-53: ZONA NEGATIVA POR TITULARIDADE (M= PÚBLICO; N= PRIVADO; Ñ= CONCERTADO)

Nº	Texto	M	N	Ñ
117	Falalo coa persoa	9,3	8,7	14,2
118	Corrixilo en público	65,9	66,9	74,6
119	Falalo co seu titor/a	25,9	19,7	12,3
120	Dpto. orientación	62,7	62,2	60,5
121	Avisar ós pais/nais	55,9	47,2	37
122	Xefe de estudos ou dirección	45,4	51,2	42,6
123	Órganos do centro	71,1	69,8	59,9
124	Admón. educativa	81	77,9	80,3
	N (nº de suxeitos)	537	127	162

Polo que se refire á titularidade dos centros ós que pertence o profesorado participante, aparecen algunhas diferencias que cómpre salientar:

- Con respecto ás estratexias máis habituais debemos dicir que nos tres tipos de centro, e cunhas porcentaxes similares, a opción preferida é *falalo coa persoa* (sobre 70 % de respostas positivas). *Falalo co titor/a* é máis habitual nos centros concertados (54,9 %) que nos públicos (46,4 %).
- *Corrixilo en público* resulta máis habitual nos centros públicos (13,5 %) ou privados (11,8 %) que nos concertados (6,2 %).
- *Avisar ós pais/nais* é sensiblemente máis frecuente nos centros concertados (39,5 %) que nos públicos (16,9 %).
- Implicar á *dirección* ten un peso similar nos tres tipos de centros. Con respecto a implicar os outros *órganos do centro* existe pouca diferenza (10,8 % nos públicos fronte ó 18,9 % nos privados).
- No que se refire ó *dpto. de orientación* hai diferencias notables entre os públicos (10,6 % de respostas positivas) e os privados (22,8 % de respostas positivas). Ningún deles acode á *admón educativa*.

IV.2 Participación na resolución dos conflitos

Neste apartado recóllese o nivel de participación na resolución dos conflitos por parte dos diferentes colectivos que forman parte da comunidade escolar (dirección, profesorado, alumnado e familias) dende a óptica dos profesores/as participantes.

A CONVIVENCIA NOS CENTROS ESCOLARES DE GALICIA

Un dos aspectos importantes na xestión da convivencia reside, xustamente, na implicación de todos os sectores na resolución dos problemas que se vaian presentando (no tema da convivencia e noutros que forman parte do funcionamento cotián dos centros escolares). Por iso parece importante constatar este aspecto.

A pregunta foi:

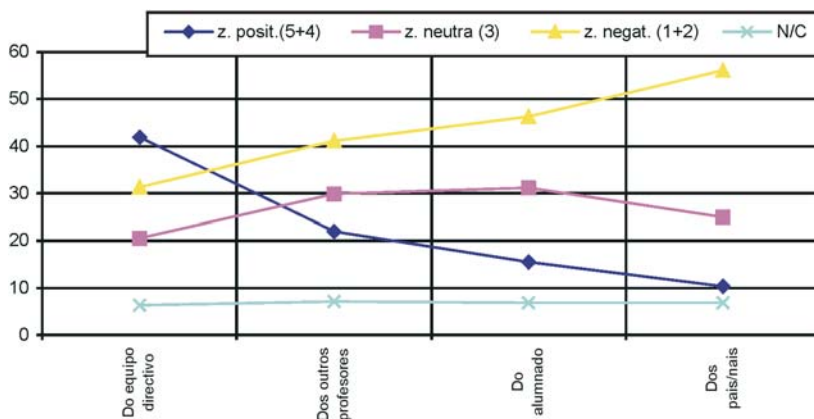
¿Cal é o nivel de participación dos seguintes sectores na resolución dos conflitos que se producen na súa clase?

125	Do equipo directivo
126	Dos outros profesores/as
127	Dos alumnos/as da clase
128	Dos pais/nais

As respostas emitidas polos profesores/as ó respecto foron as seguintes:

TÁBOA P-54: PARTICIPACIÓN NA RESOLUCIÓN DOS CONFLICTOS

Nº	Texto	z. posit.(5+4)	z. neutra (3)	z. negat. (1+2)	N/C
125	Do equipo directivo	41,9	20,6	31,3	6,3
126	Dos outros profesores/as	22	29,9	41,1	7,1
127	Do alumnado	15,5	31,2	46,3	6,9
128	Dos pais/nais	10,3	25	56,1	6,8



O principal protagonismo na resolución de conflitos xógano, segundo os profesores/as, os directores e o *equipo directivo* (41,9 % de respostas positivas). E despois, seguindo unha especie de escala descendente de participación aparecen os *profesores/as*, os *alumnos/as* e os *pais/nais*.

TÁBOA P-55: ZONA POSITIVA POR NIVEIS (A=PRIMARIA; B= ESO; C=BUP-COU-BACH; D= FP; E=PRIMARIA + ESO; F=ESO-BUP-COU; G=VARIOS)

Nº	Texto	A	B	C	D	E	F	G
125	Do equipo directivo	41,3	47,1	41	38,2	37,3	30	39,5
126	Dos outros profesores	20	29,1	20,5	20,6	33,3	10	13
127	Do alumnado	21,3	14,1	13,8	17,7	16	30	14,5
128	Dos pais/nais	16	10,7	8,2	2,9	12	10	11,5
	N (nº de suxeitos)	75	206	195	68	75	10	200

Vistos estes datos de participación na resolución dos conflitos dende a perspectiva do nivel educativo podemos constatar escasas diferencias entre uns niveis e outros:

- A participación dos *equipos directivos* preséntase bastante igualada entre os diversos niveis (sobre o 40 %). Só descende algo en FP (38,2 %) e en primaria+ESO (37,3 %) e incrementa na ESO (47,1 %).
- A participación dos *profesores/as* refórzase tanto na ESO (29,1 %) como en primaria+ESO (33,3 %). Curiosamente (e salvando a escasa mostra de profesores informantes) nos centros de ESO-BUP-COU só 1 dos 10 profesores sinala a participación dos profesores/as na resolución dos conflitos. A porcentaxe é tamén baixa no grupo de Varios (13 %).
- Os *alumnos/as* participan máis nos centros de primaria (21,3 %) que nos de secundaria.
- Os *pais/nais* case non contan nos centros de FP (2,9 %) e BUP-COU-BACH (8,2 %). Participan algo máis, aínda que sempre en cotas moi baixas, nos centros de primaria (16 %).

**TÁBOA P-56: ZONA POSITIVA POR PROCEDENCIA (H=CENTRO CIDA-
DE; I=PERIFERIA CIDADE; J= VILA; K= ZONA RURAL; L= VARIOS)**

Nº	Texto	H	I	J	K	L
125	Do equipo directivo	35,9	42,4	39,9	43,9	42,9
126	Dos outros profesores	36,9	20	22,1	21,9	17,2
127	Do alumnado	18,4	11,2	21,2	11,2	16,8
128	Dos pais/nais	22,3	7,2	9,7	6,6	9,7
	N (nº de suxeitos)	103	125	113	196	268

Polo que se refire á procedencia dos centros onde se sitúa o profesora-
do participante no estudo, a participación dos *equipos directivos* é moi seme-
llante en todos os niveis educativos (algo maior na zona rural e algo menor no
interior das cidades).

A participación dos *profesores/as* aumenta nos centros do interior das
cidades (36,9 %) e diminúe nos centros da periferia (20 %).

O *alumnado* ten unha participación maior nas vilas e menor na zona
rural e na periferia das cidades.

Os *pais/nais* interveñen bastante máis nos centros do interior das cida-
des (22,3 %) e menos nas zonas rurais (6,6 %).

**TÁBOA P-57: ZONA POSITIVA POR TITULARIDADE (M= PÚBLICO;
N= PRIVADO; Ñ= CONCERTADO)**

Nº	Texto	M	N	Ñ
125	Do equipo directivo	42,3	41	41,9
126	Dos outros profesores	17,1	23,6	35,8
127	Do alumnado	14,6	14,2	19,1
128	Dos pais/nais	6,3	18,1	16,7
	N (nº de suxeitos)	537	127	162

Pola titularidade dos centros a penas hai diferencias no que se refire ós
equipos directivos. Tamén a participación dos *alumnos/as* presenta porcenta-
xes moi similares.

Maiores diferencias aparecen na *participación dos profesores/as* máis forte nos centros concertados (35,8 %) e menos nos públicos (17,1 %). Tamén os pais/nais teñen máis participación na resolución dos conflitos nos centros privados e concertados que nos públicos.

IV.3.- Organización de actividades escolares sobre convivencia

Neste apartado de actuacións positivas sobre a convivencia pode resultar de interese contrastar se houbo algún tipo de iniciativa particular destinada a reflexionar ou rememorar dalgún xeito o sentido e actualidade da convivencia.

O tema da convivencia constitúe un dos tópicos transversais que se teñen incorporado ás propostas curriculares nos últimos anos pero non se teñen datos concretos sobre a súa operativización nos diversos niveis. Por ese motivo introdúcese esta pregunta ós profesores/as.

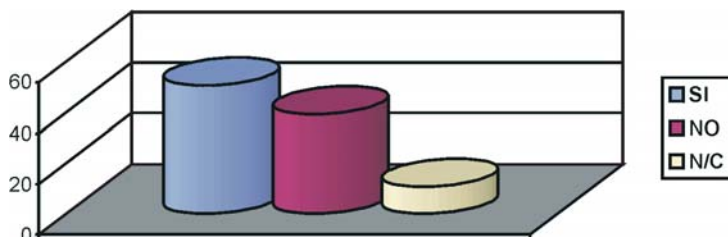
Na súa clase

129 ¿Leva a cabo algunha actividade especificamente dirixida á mellora da convivencia?

As respostas foron as seguintes:

TÁBOA P-58: ACTIVIDADES SOBRE CONVIVENCIA

Nº	Texto	SI	NON	N/C
129	Activid. sobre convivencia	50,4	39	10,6



A metade dos profesores confirma a existencia desas actividades sobre convivencia nas súas clases, pero un 39 % deles di que no seu caso non se fixeron.

TÁBOA P-59: ZONA POSITIVA POR NIVEIS (A=PRIMARIA; B= ESO; C=BUP-COU-BACH; D= FP; E=PRIMARIA + ESO; F=ESO-BUP-COU; G= VARIOS)

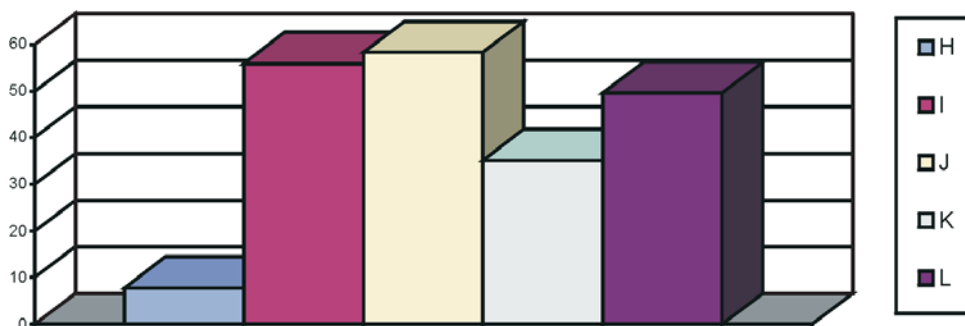
Nº	Texto	A	B	C	D	E	F	G
129	Activid. sobre convivencia	57,2	56,8	44,6	32,4	54,7	60	50
	N (nº de suxeitos)	75	206	195	68	75	10	200

Se a análise se fai por niveis educativos podemos comprobar que as ditas actividades tiveron lugar sobre todo nos centros de primaria (57,2 %), ESO (56,8 %) e primaria+ESO (54,7 %).

A presenza destas actividades diminuíu moito no caso de FP (32,4 %) e BUP-COU-BACH (44,6 %).

TÁBOA P-60: ZONA POSITIVA POR PROCEDENCIA (H=CENTRO CIDA-DE; I=PERIFERIA CIDADE; J= VILA; K= ZONA RURAL; L= VARIOS)

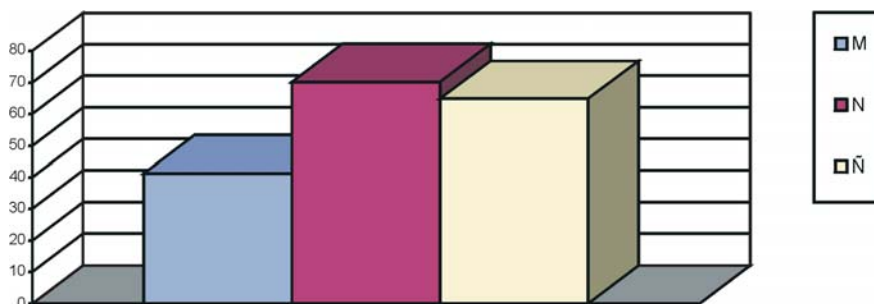
Nº	Texto	H	I	J	K	L
129	Activid. sobre convivencia	7,8	56	58,4	35,2	49,6
	N (nº de suxeitos)	103	125	113	196	268



Por zonas, o traballo didáctico do profesorado participante sobre a convivencia non presenta grandes diferencias entre as diversas situacións (sobre o 50 %), agás o descenso que aparece na zona rural (35,2 %).

**TÁBOA P-61: ZONA POSITIVA POR TITULARIDADE
(M= PÚBLICO; N= PRIVADO; Ñ= CONCERTADO)**

Nº	Texto	M	N	Ñ
129	Activid. sobre convivencia	41,3	70,1	64,8
	N (nº de suxeitos)	537	127	162



Se tomamos en consideración a titularidade dos centros temos que os centros *privados* presentan unha porcentaxe máis elevada (70,1 %) de actividades sobre convivencia. Os centros *públicos* levan a cabo menos iniciativas respecto disto (41,3 %).

O Consello Escolar de Galicia recomenda que nos centros escolares os proxectos educativos de centros e curriculares debería introducir no tratamento dos eixos transversais as actitudes positivas de convivencia. Isto mesmo debería ser unha constante nos plans de acción tutorial, tratando de evitar todo tipo de competitividade.

IV.4.- Medidas disciplinarias adoptadas durante os dous últimos anos

Neste apartado vólvese sobre estimacións factuais en relación coas medidas disciplinarias adoptadas polos centros escolares nos dous últimos anos. Pídeselles ós profesores/as que sinalen en qué medida se adoptaron as decisións que se recollen na pregunta.

As medidas sinaladas constitúen unha selección de posibles actuacións disciplinarias dos centros para sancionar actuacións pouco conformes coa normativa escolar.

A CONVIVENCIA NOS CENTROS ESCOLARES DE GALICIA

A redacción concreta da pregunta foi a seguinte:

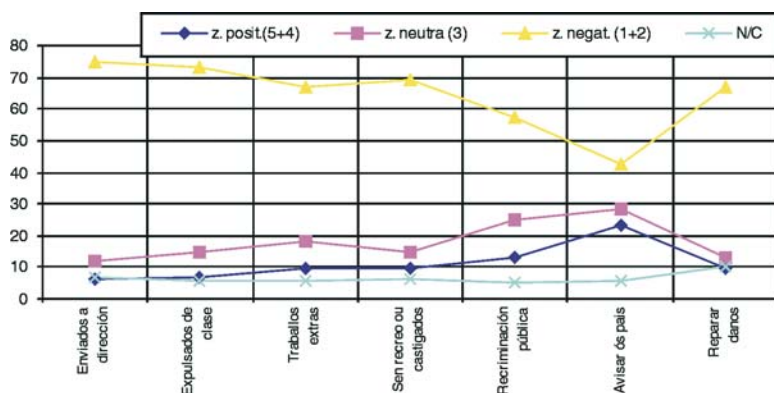
En termos aproximados, ¿cales das seguintes medidas tomou vostede ante os conflitos producidos na súa clase nos dous últimos anos (curso 96-97 e o que levamos do 97-98)?

130	Alumnos/as enviados á dirección
131	Alumnos/as expulsados da clase
132	Alumnos/as sancionados con traballos extras
133	Alumnos/as privados de recreo ou obrigados a permanecer máis tempo
134	Alumnos/as recriminados publicamente
135	Avisos ós pais/nais sobre as conductas dos seus fillos
136	Alumnos/as que deberon reparar o dano causado nas pertenzas do centro ou dos outros.

As respostas dos profesores/as figuran a continuación.

TÁBOA P-62: MEDIDAS TOMADAS NOS DOUS ÚLTIMOS ANOS

Nº	Texto	z. posit.(5+4)	z. neutra (3)	z. negat. (1+2)	N/C
130	Envialos a dirección	6,3	12,1	75	6,6
131	Expulsalos de clase	6,6	14,5	73,4	5,5
132	Traballos extras	9,4	18,1	67	5,6
133	Sen recreo ou castigados	9,9	14,7	69,4	6
134	Recriminación pública	12,8	24,8	57,3	5,1
135	Avisos ós pais/nais	23,4	28,3	42,6	5,7
136	Reparar danos	9,8	13	66,9	10,3



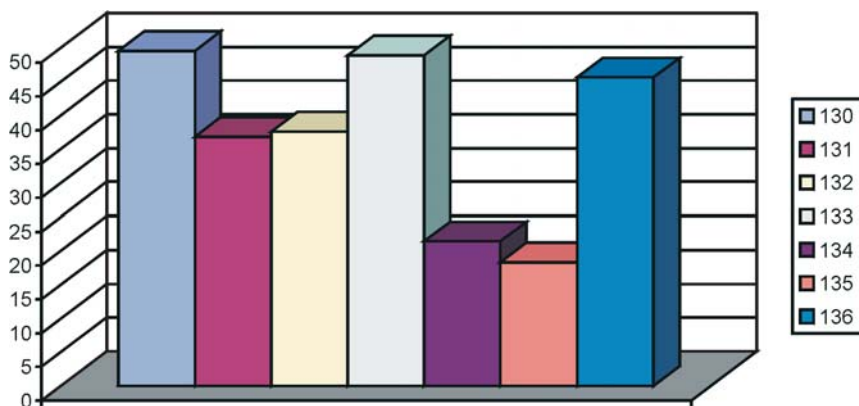
Como pode verse na táboa anterior os profesores/as rexeitan a suposición de que nos seus centros escolares se teñan adoptado medidas como as descritas na pregunta. As porcentaxes de respostas positivas son moi baixas e, pola contra, son moi elevadas as respostas negativas.

Unicamente no que se refire a *avisar ós pais/nais* houbo unha porcentaxe notable (23,4 %) e, en menor medida, tamén no que se refire á *recriminación pública* (12,8 % de respostas positivas). Pero, como xa dixemos, tanto nun coma noutro caso as respostas negativas foron moito máis avultadas que as positivas.

Especialmente firmes son as respostas dos profesores/as ó negar que se teñan adoptado medidas como a *expulsión da clase* (73,4 % de respostas negativas), *deixar sen recreo ou castigados* ós alumnos/as (69,4 % de respostas negativas) ou castigar con *traballos extras* (67 % de respostas negativas).

TÁBOA P-63: % RESPÓSTAS NO NIVEL DE NUNCA (1)

Categoría	130	131	132	133	134	135	136
Nunca	49,5	36,8	37,6	48,9	21,4	18,3	45,6



Ollando as respostas en “nunca” vemos que as porcentaxes máis elevadas corresponden ás alternativas de *envialos a dirección* (o 49,5 % dos profesores/as din que iso non se fixo nunca no seu centro), *deixar sen recreo* (o 48,9 % das respostas), e tamén a de obrigar a *reparar os danos* (45,6 %).

TÁBOA P-64: ZONA POSITIVA POR NIVEIS (A=PRIMARIA; B= ESO; C=BUP-COU-BACH; D= FP; E=PRIMARIA + ESO; F=ESO-BUP-COU; G=VARIOS)

Nº	Texto	A	B	C	D	E	F	G
130	Envialos a dirección	1,3	9,2	7,7	4,4	5,3	10	4,5
131	Expulsalos de clase	0	8,2	7,2	1,5	9,3	10	7,5
132	Traballos extras	8	8,2	6,1	7,4	17,3	0	12,5
133	Privados de recreo ou castig.	18,7	7,8	3,1	8,9	16	0	14
134	Recriminación pública	9,3	12,7	16,9	10,3	13,4	10	11
135	Avisos ós pais/nais	12	30,1	24,1	13,2	21,3	50	23
136	Reparar danos	5,4	9,7	11,8	8,8	1,3	20	13
	N (nº de suxeitos)	75	206	195	68	75	10	200

TÁBOA P-65: ZONA NEGATIVA POR NIVEIS (A=PRIMARIA; B= ESO; C=BUP-COU-BACH; D= FP; E=PRIMARIA + ESO; F=ESO-BUP-COU; G=VARIOS)

Nº	Texto	A	B	C	D	E	F	G
130	Envialos a dirección	85,3	71,4	76,9	80,9	74,7	70	71,5
131	Expulsalos de clase	86,7	70,9	75,4	76,4	64	70	72
132	Traballos extras	69,4	68,5	71,3	83,5	56	50	63
133	Privados de recreo ou castig.	49,3	68	80,5	85,3	49,4	60	71
134	Recriminación pública	65,3	51,4	53,8	67,7	56	70	60,5
135	Avisos ós pais/nais	49,4	36,9	42,6	61,8	32	10	45,5
136	Reparar danos	84	61,2	66,7	76,5	80	40	60
	N (nº de suxeitos)	75	206	195	68	75	10	200

Analizando as respostas segundo os niveis educativos ós que pertencen os profesores/as podemos constatar que non hai diferencias importantes en bastantes das alternativas presentadas.

- *Envialos a dirección* é unha medida pouco empregada (o nivel máis elevado está no 9,2 % da ESO). As respostas negativas son máis numerosas en primaria (85,3 %) e na FP (80,9 %).
- *Expulsar da clase* é tamén unha medida moi pouco empregada (só acada un 9,3 % de máximo en primaria+ESO). E, á súa vez, é unha

alternativa moi negada (en maior medida en primaria –86,7 %– e na FP –76,4 %–, e coa porcentaxe máis baixa en primaria+ESO –64 %–).

- Obrigar a *facen traballos extra* só ten unha presenza mencionable en primaria+ESO (17,3 % de respostas positivas). En cambio é unha opción negada moi claramente en todos os niveis (sobre todo na FP –83,5 %–).
- Castigar *sen recreo* é máis habitual, como cabe supoñer, en primaria (18,7 %) e primaria+ESO (17,3 %). É claramente rexeitado en todos os niveis pero sobre todo nos de secundaria (FP –85,3 %–, BUP-COU-BACH –80,5 %–).
- O contrario acontece na *recriminación pública* que resulta algo máis empregada nos centros de secundaria (16,9 % en BUP-COU-BACH, 12,7 % na ESO, 13,4 % en primaria+ESO) e menos en primaria (9,3 %). De todos os xeitos son moito máis abundantes as respostas negativas nos diversos niveis.
- *Avisar ós pais/nais* resulta unha opción máis empregada nos centros da ESO (30,1 %), BUP-COU, BACH (24,1 %) e primaria+ESO (21,3 %). En primaria (12 %) e na FP (13,2 %) é menos habitual. As respostas negativas son máis numerosas en todos os niveis, especialmente na FP (61,8 %).
- Finalmente, *facen reparar os danos causados* é unha medida pouco habitual en todos os niveis (só BUP-COU-BACH chega a un 11,8 % de respostas positivas). Especialmente rexeitada polos profesores/as de primaria (84 %) e primaria + ESO (80 %).

Facendo unha análise intranivel (dentro de cada nivel educativo) podemos destacar as seguintes tendencias en cada un dos niveis (tendo sempre en consideración que as respostas positivas son moito menos numerosas que as negativas, isto é, que a maior parte dos profesores nega que se empreguen habitualmente esas medidas):

- En primaria acódesse máis a *deixar sen recreo* (18,7 %) e á *recriminación pública* (9,3 %). O que máis se rexeita é *expulsalos de clase* (86,7 % de respostas negativas) e *envialos a dirección* (85,3 %).
- Na ESO a tendencia principal vai na dirección de *avisar ós pais/nais* (30,1 %) e *recriminalos en público* (12,7 %). As opcións que reci-

ben máis respostas negativas son *envialos a dirección* (71,4 %) e *expulsalos de clase* (70,9 %).

- En BUP-COU-BACH as opcións preferidas polos profesores/as son *avisar ós pais/nais* (24,1 %) e *recriminalos en público* (16,9 %). Por contra as medidas máis negadas son a de *privados de recreo* (80,5 %) e *envialos a dirección* (76,9 %).
- Na FP., figuran como máis empregadas os *avisos ás familias* (13,2 %) e *recriminación pública* (10,3 %). As máis negadas son a de *privar de recreo* (85,3 %) e *mandar traballos extras* (83,5 %).

En resumo pois, os profesores/as sinalan como medidas máis empregadas a *recriminación pública* (chamar a atención en público) e *avisar ós pais/nais*. Unicamente en primaria aparece tamén a opción de *deixalos sen recreo*. É dicir, o nivel educativo non inflúe de maneira clara nas medidas disciplinarias que se adoptan. Máis diferencias existen con respecto ás medidas que se rexeitan. Neste caso os profesores/as dos diversos niveis educativos presentan perfís máis diferentes.

**TÁBOA P-66: ZONA POSITIVA POR PROCEDENCIA (H=CENTRO CIDA-
DE; I=PERIFERIA CIDADE; J= VILA; K= ZONA RURAL; L= VARIOS)**

Nº	Texto	H	I	J	K	L
130	Envialos a dirección	5,9	8	3,6	8,7	5,6
131	Expulsalos de clase	5,9	8,8	3,5	5,6	7,1
132	Traballos extras	7,8	10,4	1,8	9,7	12,3
133	Privados de recreo ou castig.	7,8	7,2	4,5	14,8	11,6
134	Recriminación pública	8,7	15,2	14,2	11,7	12,7
135	Avisos ós pais/nais	26,2	24	29,2	12,3	26,5
136	Reparar danos	9,7	7	11,5	9,2	10,1
	N (nº de suxeitos)	103	125	113	196	268

TÁBOA P-67: ZONA NEGATIVA POR PROCEDENCIA (H=CENTRO CIDADE; I=PERIFERIA CIDADE; J= VILA; K= ZONA RURAL; L= VARIOS)

Nº	Texto	H	I	J	K	L
130	Envialos a dirección	80,6	76	78,8	68,3	77,6
131	Expulsalos de clase	70,9	69,6	80,6	77	72,8
132	Traballos extras	62,1	68	81,4	64,3	64,9
133	Privados de recreo ou castig.	62,2	76,8	82,3	64,3	67,9
134	Recriminación pública	56,3	49,6	64,7	53,5	63,4
135	Avisos ós pais/nais	34,9	45,6	44,2	45,9	42,1
136	Reparar danos	70,9	67,2	70	67,3	65,7
	N (nº de suxeitos)	103	125	113	196	268

Vistas as medidas disciplinarias dende a perspectiva da situación dos centros temos que tamén aparecen algunhas diferencias entre os diversos tipos de centro:

- *Envialos a dirección* é máis habitual nas zonas rurais (8,7 %) e menos nas vilas (3,6 %). Rexéitase máis esta opción no interior das cidades (80,6 % de respostas negativas).
- *Expulsar á xente de clase* é máis habitual na periferia das cidades (8,8 %) e menos nas vilas (3,5 % que é onde o rexeitan máis -80,6 %-).
- Os *traballos extra* aparecen tamén algo máis na periferia das cidades (10,4 %) e na zona rural (9,7 %) e menos nas vilas (1,8 %). É unha alternativa fortemente rexeitada nas vilas (81,4 %).
- A *privación de recreo* aparece máis na zona rural (14,8 %) e menos nas vilas (4,5 %) que é onde está máis rexeitado (82,3 %).
- A *recriminación pública* aparece máis na periferia das cidades (15,2 %) e nas vilas (14,2 %). É máis rexeitado nas vilas (64,7 %).
- *Avisar ós pais/nais* é unha medida bastante habitual en todos os tipos de centros (sobre o 25 %) agás na zona rural (12,3 %).
- *Reparar os danos causados* aparece máis no interior das cidades e nas vilas (sobre o 9 %) pero recibe bastantes negacións en todos os niveis (sobre o 70 %).

TÁBOA P-68: ZONA POSITIVA POR TITULARIDADE (M= PÚBLICO; N= PRIVADO; Ñ= CONCERTADO)

Nº	Texto	M	N	Ñ
130	Envialos a dirección	7,8	3,9	3,8
131	Expulsalos de clase	6,9	4,3	6,8
132	Traballos extras	7,3	14,2	13
133	Privados de recreo ou castig.	7,3	11	17,2
134	Recriminación pública	14,1	10,3	9,9
135	Avisos ós pais/nais	17,7	28,3	37,1
136	Reparar danos	8,6	15,8	9,9
	N (nº de suxeitos)	537	127	162

TÁBOA P-69: ZONA NEGATIVA POR TITULARIDADE (M= PÚBLICO; N= PRIVADO; Ñ= CONCERTADO)

Nº	Texto	M	N	Ñ
130	Envialos a dirección	72,4	78	80,8
131	Expulsalos de clase	74,3	70,1	73,4
132	Traballos extras	71	61,4	58,8
133	Privados de recreo ou castig.	75,8	63,8	52,5
134	Recriminación pública	57	58,3	58
135	Avisos ós pais/nais	47,3	40,2	29,6
136	Reparar danos	67,4	62,2	77,9
	N (nº de suxeitos)	537	127	162

Por último, se tomamos en consideración a titularidade dos centros ós que pertencen os profesores/as informantes temos que as diferencias só son salientables nalgúns dos conceptos recollidos na táboa:

- Non existen diferencias notables no *envío a dirección*, nas *expulsións de clase*, nin nas *recriminacións en público*, aínda que en ambas as opcións os centros privados presentan porcentaxes de respostas afirmativas (emprego efectivo desas medidas) algo máis baixas que os públicos.
- Os centros privados recorren con maior frecuencia que os públicos ós *traballos extra* (14 % fronte a 7,3 %), *privacións de recreo* (11-17 % fronte a 7,3 %), *avisos ós pais/nais* (28-37 % fronte a 17,7 %)

e reparar danos (15,8 % dos privados fronte a 8,6 % dos públicos). Nestes casos as respostas negativas dos centros públicos son maiores que as dos privados e concertados.

IV. 5.- Medidas que poderían mellorar a convivencia

Neste último apartado do cuestionario preséntanselles ós profesores/as un listado de posibles medidas destinadas a mellorar a convivencia dos centros escolares. As alternativas recollidas na pregunta xorden de ideas bastante estendidas entre profesionais e expertos verbo das posibles saídas á actual problemática de convivencia nos centros escolares.

Voluntariamente aparecen xuntas medidas posibles, pero que responden a modelos moi diferentes de convivencia, e ideas moi distintas con respecto a cómo deben funcionar os centros: desde a idea de que o fundamental pode ser reforzar a disciplina ata a convicción de que a única maneira de retornar a un tipo de relación máis cordial e humanizada pasa pola redución do tamaño dos centros.

Da valoración ben matizada de cada unha das opcións recollidas na pregunta que fagan os profesores/as poderemos extraer cómo é que dende a súa perspectiva se analiza a saída adiante dos centros escolares no ámbito da convivencia e as relacións interpersoais.

A pregunta foi presentada do seguinte xeito:

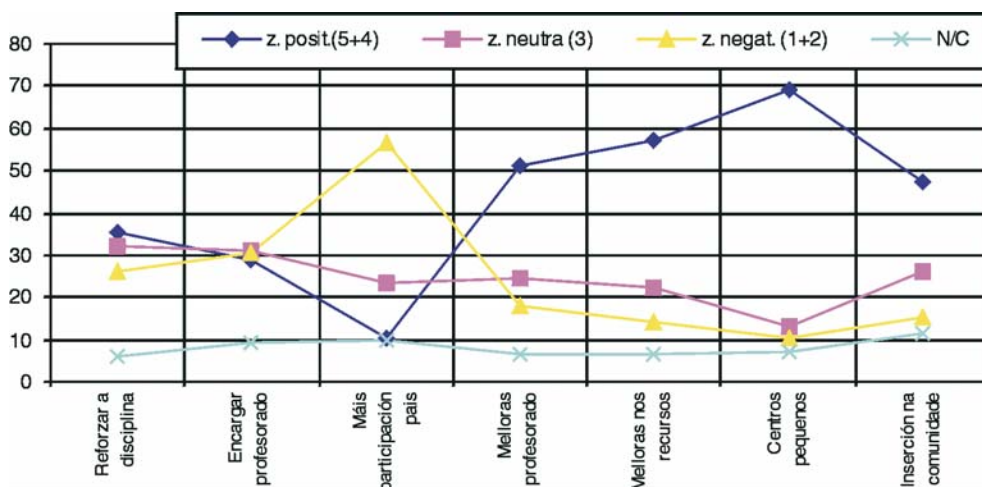
Na súa opinión, ¿algunha das seguintes iniciativas podería ser útil para mellorar a convivencia no seu centro escolar?

137	Reforzar a disciplina no centro
138	Deixar que sexan os profesores/as os que se encarguen dos temas de disciplina
139	Darlles máis participación ós pais/nais na xestión do centro escolar
140	Mellorar as condicións de traballo dos profesores/as (ratio, horarios, etc.)
141	Mellorar os recursos do centro
142	Potenciar os centros escolares pequenos e non masificados
143	Buscar unha maior implantación do centro na dinámica social do seu contorno

As respostas do profesorado participante foron as seguintes.

TÁBOA P-70: INICIATIVAS ÚTILES PARA MELLORAR A CONVIVENCIA

Nº	Texto	z. posit.(5+4)	z. neutra (3)	z. negat. (1+2)	N/C
137	Reforzar a disciplina	35,3	32,2	26,3	6,2
138	Encargar profesorado	28,9	31,2	30,4	9,4
139	Máis participación pais/nais	10,3	23,6	56,4	9,8
140	Melloras profesorado	51	24,4	17,9	6,7
141	Melloras nos recursos	57,3	22,2	14	6,5
142	Centros pequenos	69,2	13,3	10,6	6,9
143	Inserción na comunidade	47,2	26	15	11,7

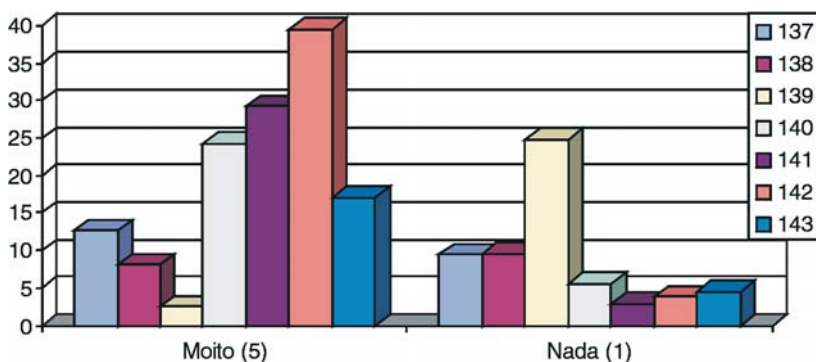


Como podemos constatar, das posibles medidas mencionadas, os profesores/as valoran máis a *de reducir o tamaño dos centros* (69,2 % de respostas positivas) e *mellorar os recursos dos centros* (57,3 %). Tamén a *mellora das condicións de traballo dos profesores/as* (51 %) e a *inserción na comunidade* (47,2 %) merecen valoracións elevadas.

Na parte máis baixa da estimación figura o reforzamento da *participación dos pais/nais* (10,3 %) que resulta, tamén, o aspecto máis rexeitado (56,4 % de respostas negativas). Tampouco son partidarios de *deixar a disciplina nas mans do profesorado* (28,9 % de respostas positivas e 30,4 % de negativas).

TÁBOA P-71: % RESPÓSTAS NO NIVEL DE MOITO (5) E DE NADA (1)

Categoría	137	138	139	140	141	142	143
Moito (5)	12,7	8,1	2,5	24,3	29,2	39,5	17,1
Nunca (1)	9,4	9,6	24,8	5,5	2,8	3,8	4,5



Analizadas por separado as respostas nos puntos extremos da escala temos que as opcións que reciben máis respostas na categoría de “moito” (como cuestións que, na opinión dos profesores/as terían “moita” importancia na mellora da convivencia) figuran a idea dos *centros pequenos* (39,5 %) e a que se refire á *mellora dos recursos* (29,2 %).

Pola contra, as alternativas que merecen a opinión contraria dos profesores/as (como iniciativas que non achegarían “nada” á mellora da convivencia) está unicamente o reforzamento do papel dos *pais/nais* (24,8 % de respostas en nada).

TÁBOA P-72: ZONA POSITIVA POR NIVEIS (A=PRIMARIA; B= ESO; C=BUP-COU-BACH; D= FP; E=PRIMARIA + ESO; F=ESO-BUP-COU, G=VARIOS)

Nº	Texto	A	B	C	D	E	F	G
137	Reforzar a disciplina	29,3	43,7	34,9	29,5	37,4	40	31
138	Encargar profesorado	38,7	32,5	26,1	33,8	38,7	10	21
139	Máis participación pais/nais	16	13,6	8,2	8,8	5,3	0	9,5
140	Melloras profesorado	41,3	45,6	56,4	44,1	53,3	30	57
141	Melloras nos recursos	57,3	52,4	61	54,4	61,3	50	57,5
142	Centros pequenos	66,7	64,6	72,3	75	66,6	80	70,5
143	Inserción na comunidade	52	54,8	41,5	42,7	54,6	30	42
	N (nº de suxeitos)	75	206	195	68	75	10	200

Vistos os datos dende a perspectiva dos niveis educativos dos profesores/as podemos extraer as seguintes consideracións sobre a súa valoración da pertinencia das iniciativas mencionadas:

- *Reforzar a disciplina* vese como máis aceptable na ESO (43,7 % de respostas positivas). Tamén primaria+ESO (37,4 %) e BUP-COU-BACH manteñen posicións altas se as comparamos coas de primaria que é a máis baixa (29,3 %).
- Dar máis *responsabilidades ó profesorado* neste tema recibe mellor aceptación en primaria (38,7 %) e primaria+ESO (38,7 %) que en BUP-COU-BACH (26,1 %).
- Especialmente pouco partidarios coa idea de *implicar máis ós pais/nais* son os centros de primaria+ESO (5,3 %); BUP-COU-BACH (8,2 %) e de FP (8,8 %). En primaria as valoracións son máis positivas (16 %).
- *As melloras nas condicións de traballo dos profesores/as* reciben estimacións altas en todos os niveis, especialmente en BUP-COU-BACH (56,4 %) e primaria+ESO (53,3 %). Outro tanto acontece coas *melloras nos recursos*.
- A *posibilidade de ter centros máis pequenos* mantén un nivel de aceptación alto e similar nos diversos niveis (algo superior, con todo, en BUP-COU-BACH e FP).

– Finalmente, son máis sensibles a unha *inserción maior na comunidade* os centros da ESO (54,8 %) e primaria+ESO (54,6) que os de BUP e FP (sobre 41 %).

Dentro de cada un dos niveis educativos podemos comprobar que:

- En primaria aparecen máis valoradas as opcións de *centros pequenos* (66,7 %) e *melloras nos recursos* (57,3 %) e menos a *participación dos pais/nais* (16 %). O mesmo esquema, aínda con porcentaxes diferentes, repítese en BUP-COU-BACH, FP, e Primaria+ESO.
- Na ESO os aspectos máis valorados polo profesorado son *centros pequenos* (64,6 %) e a *inserción na comunidade* (54,8 %). O aspecto menos valorado é a *participación dos pais/nais* (13,6 %).

**TÁBOA P-73: ZONA POSITIVA POR PROCEDENCIA (H=CENTRO CIDA-
DE; I=PERIFERIA CIDADE; J= VILA; K= ZONA RURAL; L= VARIOS)**

Nº	Texto	H	I	J	K	L
137	Reforzar a disciplina	37,9	44,8	37,2	32,6	31
138	Encargar profesorado	30,1	32,2	38	21,5	31
139	Máis participación pais/nais	3,9	7,2	14,2	14,8	8,9
140	Melloras profesorado	48,5	55,2	53,1	39,8	58,2
141	Melloras nos recursos	43,7	52,8	64,6	60,7	59,7
142	Centros pequenos	54,3	68	72,6	69,4	74,6
143	Inserción na comunidade	35,9	45,6	56,6	53,6	42,9
	N (nº de suxeitos)	103	125	113	196	268

Dende a perspectiva da situación dos centros prodúcense algunhas variacións sobre os aspectos vistos anteriormente:

- *Reforzar a disciplina* é máis valorado polos centros da periferia das cidades (44,8 %) e menos na zona rural (32,6 %).
- *Encargar ó profesorado dos problemas da disciplina* vese peor na zona rural (21,5 %) que nos outros niveis, especialmente nas vilas (38 %).
- *A participación dos pais/nais* é o aspecto menos valorado por todos pero especialmente polos profesores/as das cidades (3,9 e 7,2 %).

- Os profesores/as de zonas rurais son os que menos valoran a *mellora das condicións de traballo do profesorado* (39,8 % fronte ó 50 % dos outros)
- En cambio, son os profesores/as das cidades os que valoran menos as *melloras dos recursos* (43,7 % de respostas positivas no interior das cidades fronte ó 64 % das vilas).
- A idea dos *centros pequenos* é menos valorada no interior das cidades o mesmo que a procura dunha maior *inserción na comunidade*.

Tentando caracterizar a cada unha das localizacións dos centros poderíamos dicir que:

- Tanto os profesores/as do interior das cidades coma os da periferia valoran sobre todo a idea dos *centros pequenos* e as *melloras no profesorado*.
- Os profesores/as das vilas valoran tamén a idea dos *centros pequenos* e a *completana coa das melloras nos recursos dos centros*. E o mesmo acontece cos centros das zonas rurais.
- Todos eles o aspecto que menos valoran é a *maior participación dos pais/nais*.

TÁBOA P-74: ZONA POSITIVA POR TITULARIDADE (M= PÚBLICO; N= PRIVADO; Ñ= CONCERTADO)

Nº	Texto	M	N	Ñ
137	Reforzar a disciplina	36,2	34,6	31,5
138	Encargar profesorado	28,5	28,4	29,6
139	Máis participación pais/nais	11,8	7,1	8,7
140	Melloras profesorado	54,6	52,7	47,1
141	Melloras nos recursos	67,4	43,3	34,6
142	Centros pequenos	78,3	55,9	49,4
143	Inserción na comunidade	55,7	25,2	37
	N (nº de suxeitos)	537	127	162

Para concluír esta revisión das valoracións dos profesores/as sobre diversas iniciativas para mellorar a convivencia dos centros escolares podemos constatar na táboa anterior que o factor *titularidade* dos centros non inflúe sobre as respostas dos participantes.

Son moi similares as porcentaxes de respostas positivas tanto no que se refire ó *reforzamento da disciplina*, como á *responsabilización do profesorado*, á *participación dos pais/nais* e ás *melloras para o profesorado*.

Pola contra aparecen diferencias nas outras opcións:

- Os profesores/as de centros públicos son os que máis insisten na necesidade de *mellorar os recursos*.
- Son tamén os centros públicos os que dan máis respostas referidas á necesidade de *centros máis pequenos*.
- Tamén dende os centros públicos se require máis insistentemente unha maior *inserción na comunidade*.

Dentro de cada nivel a perspectiva é bastante común:

- Os profesores/as de centros públicos valoran sobre todo a idea dos centros pequenos e as melloras nos recursos dos centros.
- Os profesores/as de centros privados poñen tamén en primeiro lugar a idea de centros máis pequenos seguida pola de mellorar as condicións de traballo do profesorado.
- Os profesores/as de centros concertados valoran máis os centros pequenos e as melloras para o profesorado.

Todos eles sitúan como o elemento menos valorado o reforzamento da *participación dos pais/nais*.

Desde o punto de vista do profesorado galego as medidas que poderían mellora-la convivencia gardan moita relación con aspectos de carácter estrutural, como a redución do tamaño dos centros (masificación), as melloras das condicións de traballo (ratios, horarios, etc.), así como os recursos dos propios centros.

Como medidas urxentes estaría a xeneralización dos departamentos en todos os centros completos e fórmulas para a atención dos centros incompletos. O cumprimento das ratios establecidas na lei. A potenciación do labor tutorial con formación. A introducción de medidas de atención á diversidade. A participación real do profesorado nos órganos de coordinación didáctica establecida nos distintos regulamentos orgánicos dos centros.

Dado que estes condicionantes dependen da política educativa da administración, o Consello Escolar de Galicia insta para que na planificación política e presupostaria da Consellería de Educación e Ordenación Universitaria se teñan en conta estes factores para contribuír á mellora da convivencia nos nosos centros.